

**UCHWAŁA NR IX/123/2024
RADY MIASTA KALISZA**

z dnia 28 listopada 2024 r.

w sprawie przyjęcia Powiatowego Programu Rozwoju Pieczy Zastępczej Miasta Kalisza na lata 2025-2027

Na podstawie art. 7 ust. 1 pkt 6a, art. 18 ust. 2 pkt 15 ustawy z dnia 8 marca 1990 r. o samorządzie gminnym (Dz. U. z 2024 r., poz. 1465) i art. 180 pkt 1 ustawy z dnia 9 czerwca 2011 r. o wspieraniu rodziny i systemie pieczy zastępczej (Dz. U. z 2024 r., poz. 177 ze zm.), uchwala się, co następuje:

§ 1. Przyjmuje się Powiatowy Program Rozwoju Pieczy Zastępczej Miasta Kalisza na lata 2025-2027, stanowiący załącznik do niniejszej uchwały.

§ 2. Wykonanie uchwały powierza się Prezydentowi Miasta Kalisza.

§ 3. Uchwała wchodzi w życie z dniem podjęcia.

Przewodniczący

Rady Miasta Kalisza

/.../

Sławomir Lasiecki

**POWIATOWY PROGRAM
ROZWOJU PIECZY ZASTĘPCZEJ
MIASTA KALISZA NA LATA 2025 -2027**

KALISZ 2024

Spis treści

WSTĘP.....	3
1. DIAGNOZA.....	5
1.1. DEMOGRAFIA MIASTA KALISZA.....	5
1.2. ASYSTA RODZINNA.....	10
1.3. FORMY RODZINNEJ PIECZY ZASTĘPCZEJ NA TERENIE MIASTA KALISZA.....	11
1.4. FINANSOWANIE RODZINNEJ PIECZY ZASTĘPCZEJ.....	19
1.5. POZYSKIWANIE DODATKOWYCH ŚRODKÓW FINANSOWYCH.....	20
1.6. INSTYTUCJONALNA PIECZA ZASTĘPCZA.....	21
1.7. PLACÓWKA OPIEKUŃCZO-WYCHOWAWCZA TYPU INTERWENCYJNEGO.....	26
1.8. USAMODZIELNIENI WYCHOWANKOWIE PIECZY ZASTĘPCZEJ.....	28
2. POZAFINANSOWE WSPARCIE RODZIN ZASTĘPCZYCH I INNE DZIAŁANIA.....	32
2.1. POSZUKIWANIE KANDYDATÓW NA RODZINY ZASTĘPCZE.....	32
2.2. SZKOLENIA KANDYDATÓW NA RODZINY ZASTĘPCZE.....	34
2.3. SZKOLENIA, WARSZTATY I POMOC PSYCHOLOGICZNA.....	34
2.4. RODZINY POMOCOWE.....	35
2.5. KOORDYNATORZY RODZINNEJ PIECZY ZASTĘPCZEJ.....	35
3. ANALIZA SWOT OBSZARU WSPARCIA RODZINY I PIECZY ZASTĘPCZEJ W MIEŚCIE KALISZU.....	42
4. CELE I REZULTATY PROGRAMU.....	46
5. LIMITY ZAWODOWYCH FORM RODZINNEJ PIECZY ZASTĘPCZEJ DLA MIASTA KALISZA NA LATA 2025 – 2027.....	49
6. MONITORING I EWALUACJA.....	50
7. ŹRÓDŁA FINANSOWANIA PROGRAMU.....	50
ZAKOŃCZENIE.....	51
SPIS TABEL.....	52
SPIS WYKRESÓW.....	53

WSTĘP

Powiatowy Program Rozwoju Pieczy Zastępczej na lata 2025-2028 został stworzony zgodnie z ustawą z dnia 9 czerwca 2011 r. o wspieraniu rodziny i systemie pieczy zastępczej. Program ten kontynuuje działania rozpoczęte w poprzednim programie na lata 2022-2024. Zgodnie z ustawą, powiat jest odpowiedzialny za opracowanie i realizację 3-letniego programu rozwoju pieczy zastępczej, w tym ustalenie limitu rodzin zastępczych zawodowych.

Rodzina jest naturalnym środowiskiem rozwoju dziecka, zapewniając mu miłość, bezpieczeństwo i możliwość rozwoju. Prawo do wychowywania w rodzinie jest podstawowym prawem każdego dziecka, a jego wartość jest podkreślona w preambule ustawy o wspieraniu rodziny i systemie pieczy zastępczej.

Niewystarczające zaspokojenie podstawowych potrzeb dziecka, takich jak bezpieczeństwo, miłość, szacunek, autonomia i trwałość więzi, może prowadzić do cierpień, kryzysów i problemów psychologicznych i emocjonalnych.

Kluczem do prawidłowego rozwoju dziecka jest zdrowa i stabilna rodzina. W przypadku problemów rodzinnych, należy szybko działać, aby zapobiec rozpadowi rodziny. Istnieje wiele oznak ostrzegawczych, które mogą sygnalizować problemy rodzinne. Należy je dokładnie ocenić i podjąć kroki, aby je rozwiązać.

Kryzysy rodzinne mogą prowadzić do niewydolności opiekuńczo-wychowawczej, która zaburza funkcjonowanie rodziny i uniemożliwia prawidłową opiekę nad dzieckiem. W takich sytuacjach, dziecko potrzebuje odpowiedniej opieki i wychowania poza rodziną biologiczną, co jest realizowane w ramach systemu pieczy zastępczej.

Pieczka zastępcza jest stosowana, gdy rodzice nie są w stanie zapewnić dziecku opieki. Jej celem jest zapewnienie tymczasowej opieki. Jeśli problemy w rodzinie są trwałe, rozważa się przysposobienie dziecka.

Sytuacja dzieci w rodzinach dysfunkcyjnych jest szczególnie trudna. Aby chronić wszystkich członków rodziny, należy zapewnić systemowe wsparcie rodzinom przeżywającym problemy z opieką nad dziećmi. Dzieciom pozbawionym właściwej opieki rodzicielskiej należy zapewnić bezpieczeństwo, opiekę i wychowanie w ramach systemu pieczy zastępczej.

Umieszczenie dziecka w pieczy zastępczej powinno być ostatecznością, stosowaną po wyczerpaniu wszystkich innych form pomocy dla rodziny.

Dobro dziecka, jego harmonijny rozwój i przyszła samodzielność powinny być priorytetem na każdym etapie pomocy. Piecza rodzinna, w postaci rodzin zastępczych i rodzinnych domów dziecka, jest najbardziej optymalną formą pieczy zastępczej, umożliwiającą zaspokojenie indywidualnych potrzeb dziecka, jego rozwój i zapewnienie poczucia bezpieczeństwa i więzi.

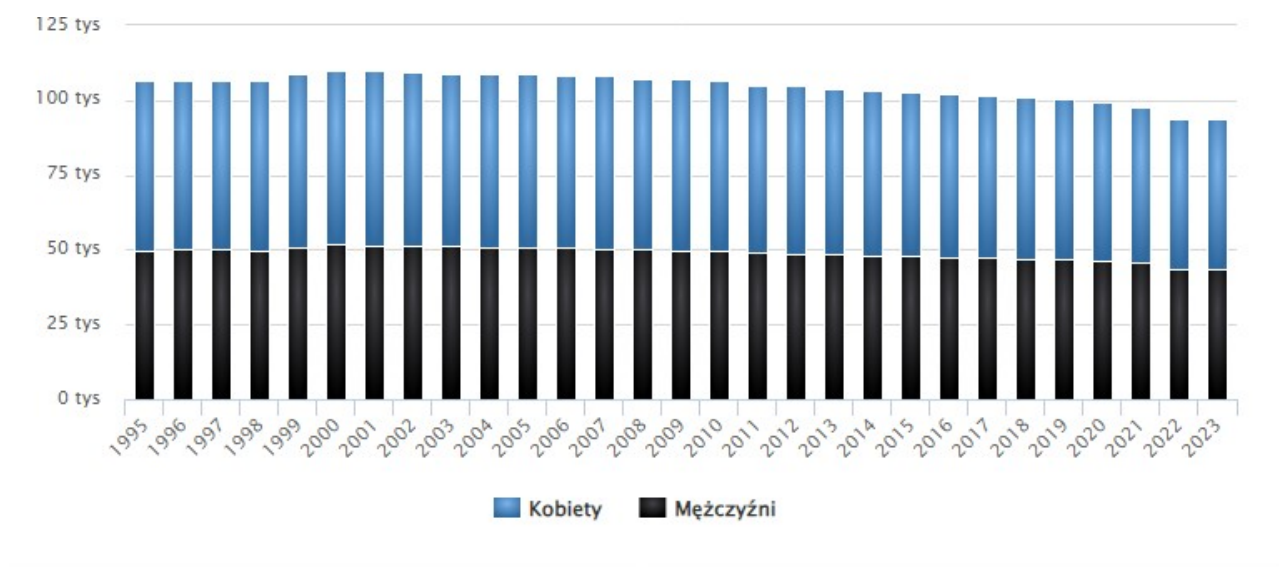
Program został stworzony na podstawie diagnozy obejmującej okres rozpoznanych zagrożeń dla rodziny naturalnej. Współpraca wszystkich osób, instytucji i organizacji pracujących na rzecz dzieci i rodzin jest kluczowa dla zapewnienia skutecznej pomocy i ochrony dzieciom pozbawionym opieki. Program wpisuje się w cele Strategii Rozwiązywania Problemów Społecznych dla Miasta Kalisza na lata 2016-2025.

1. DIAGNOZA

1.1. DEMOGRAFIA MIASTA KALISZA

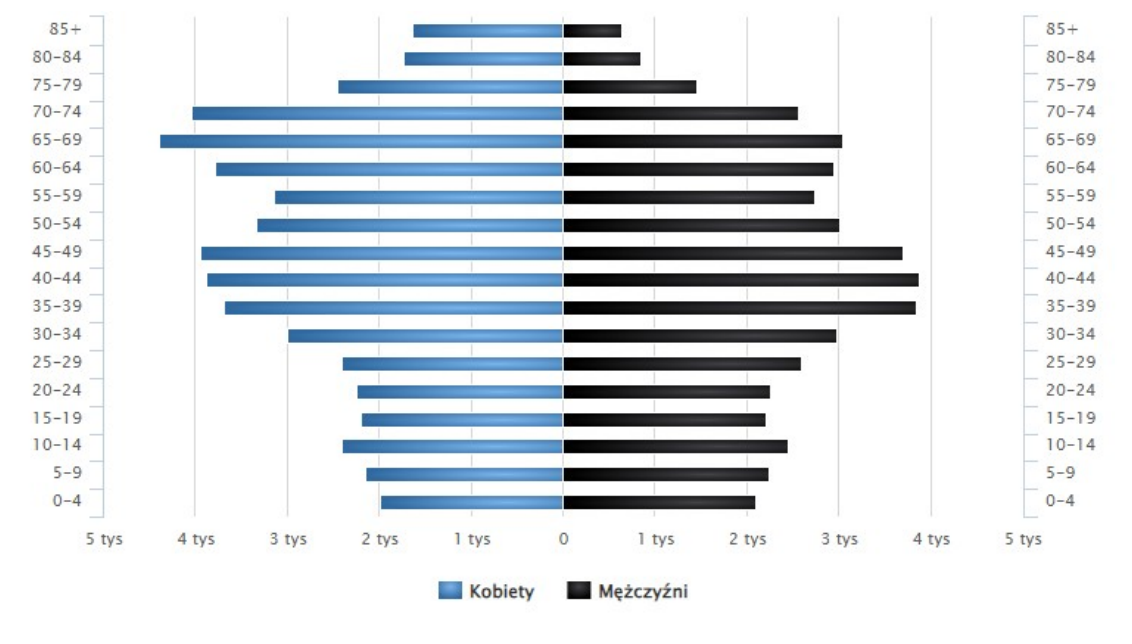
Miasto Kalisz leży w południowej części Województwa Wielkopolskiego i jest najważniejszą jednostką samorządu Subregionu Kaliskiego w środku tzw. „dużego trójkąta” wyznaczonego przez miasta Łódź – Wrocław – Poznań oraz jest jednym z elementów tzw. „małego trójkąta” wyznaczonego przez sąsiednie miasta tj. Ostrów Wielkopolski – Pleszew – Kalisz. Położenie takie sprzyja rozwojowi miasta i okolicznych gmin. Kalisz jest średniej wielkości miastem z liczbą mieszkańców wynoszącą 90 774 osób według danych własnych Miasta Kalisza za rok 2023 (dane według BIP Urzędu Miasta Kalisza), natomiast według oficjalnych danych GUS za 2023 rok liczba mieszkańców Kalisza wyniosła 93 137 osób, z czego 49 916 stanowią kobiety, a 43 221 mężczyźni, 56,5% mieszkańców Kalisza jest w wieku produkcyjnym, 16,4% w wieku przedprodukcyjnym, a 27,1% mieszkańców jest w wieku poprodukcyjnym.

Wykres 1 Populacja – Kalisz w latach 1995-2023 (Źródło: GUS)

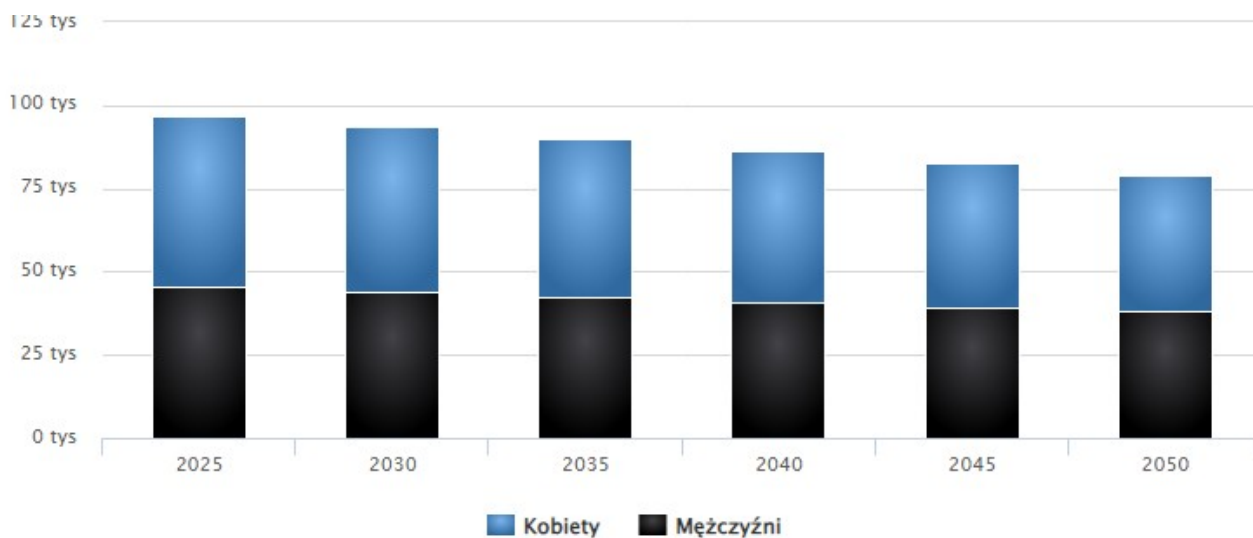


W latach 2002-2020 Średni wiek mieszkańców wynosi 44,3 lat i jest większy od średniego wieku mieszkańców województwa wielkopolskiego oraz nieznacznie większy od średniego wieku mieszkańców całej Polski.

Wykres 2 Piramida wieku mieszkańców Kalisza 2021 (Źródło: GUS)

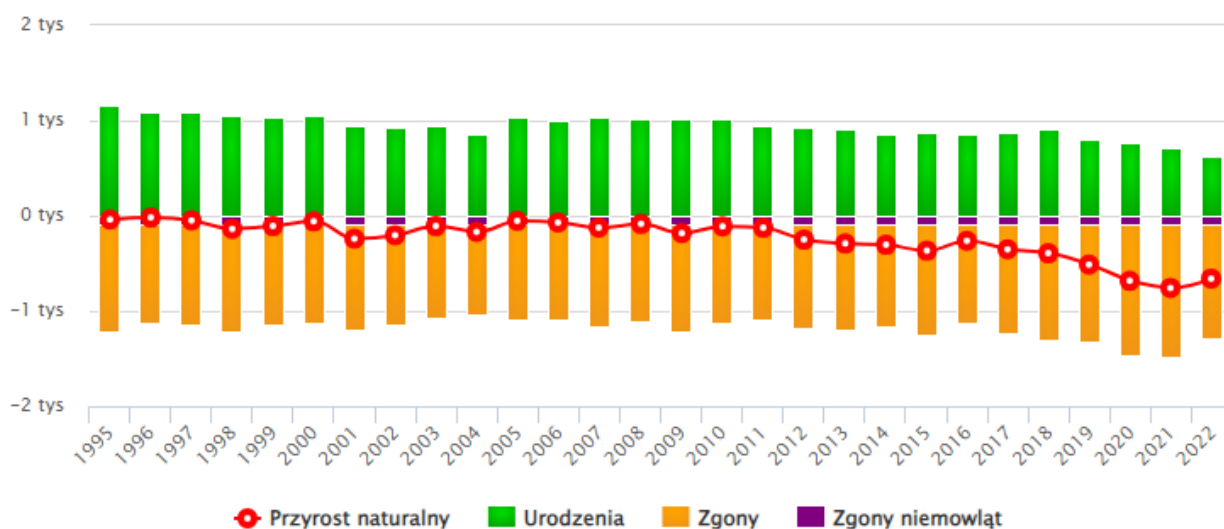


Wykres 3 Prognozowana populacja Kalisza w latach 2025-2050 (Źródło: GUS)



Prognozowana liczba mieszkańców Kalisza w 2050 roku wynosi 79 226, z czego 41 132 to kobiety, a 38 094 mężczyźni.

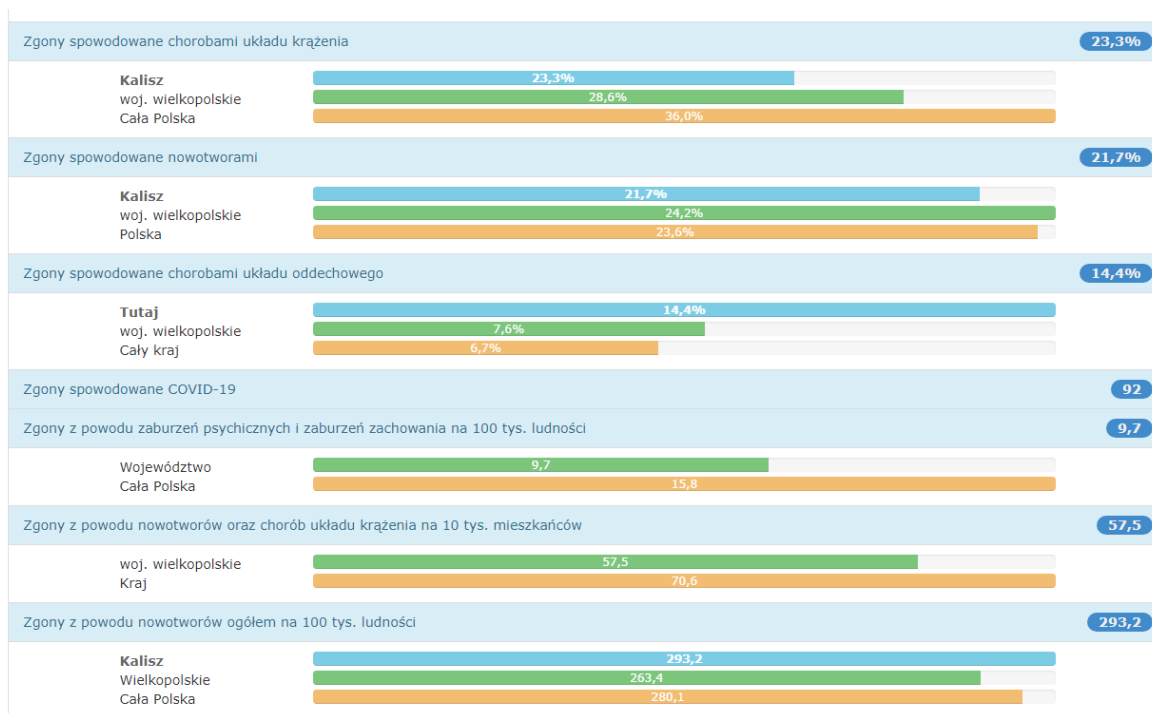
Wykres 4 Przyrost naturalny w latach 1995-2022 w Kaliszu (Źródło: GUS)



W 2022 roku 23,3% zgonów w Kaliszu spowodowanych było chorobami układu krążenia, przyczyną 21,7% zgonów w Kaliszu były nowotwory, a 14,4% zgonów spowodowanych było chorobami układu oddechowego. Na 1000 ludności Kalisza przypada 13.5 zgonów. Jest to znacznie więcej od wartości średniej dla województwa wielkopolskiego oraz znacznie więcej od wartości średniej dla kraju.

Wykres 5 Przyczyny zgonów w Kaliszu 2022 (Źródło: GUS)





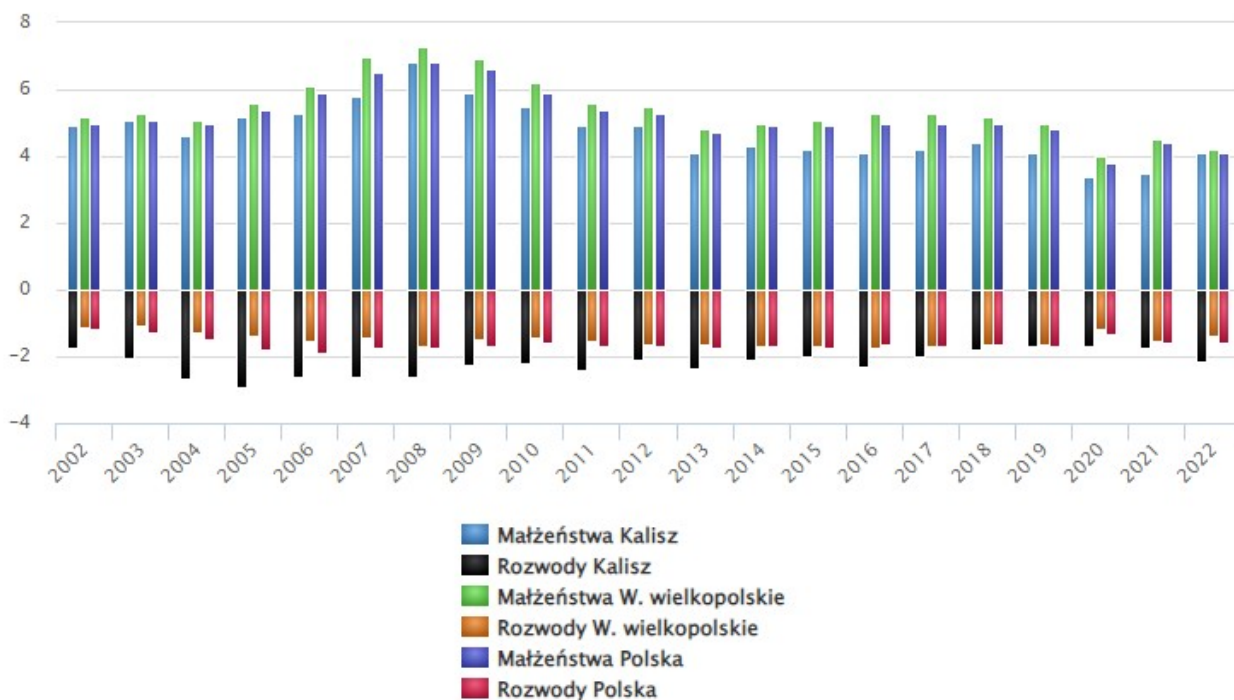
W 2022 roku zarejestrowano 572 zameldowań w ruchu wewnętrznym oraz 954 wymeldowań, w wyniku czego saldo migracji wewnętrznych wynosi dla Kalisza -382. W tym samym roku 61 osób zameldowało się z zagranicy oraz zarejestrowano 66 wymeldowań za granicę - daje to saldo migracji zagranicznych wynoszące -5.

Wykres 6 Migracje na pobyt stały w latach 1995-2022 (Źródło: GUS)

MIGRACJE LUDNOŚCI			
(Źródło: GUS, 31.XII.2022)			
Zameldowania w ruchu wewnętrznym		572	
Kobiety (zameldowania w ruchu wewnętrznym)	301	Mężczyźni (zameldowania w ruchu wewnętrznym)	271
Zameldowania z zagranicy		61	
Kobiety (zameldowania z zagranicy)	30	Mężczyźni (zameldowania z zagranicy)	31
Wymeldowania w ruchu wewnętrznym		954	
Kobiety (wymeldowania w ruchu wewnętrznym)	502	Mężczyźni (wymeldowania w ruchu wewnętrznym)	452
Wymeldowania za granicę		66	
Kobiety (wymeldowania za granicę)	31	Mężczyźni (wymeldowania za granicę)	35
Saldo migracji		-387	
Kobiety (saldo migracji)	-202	Mężczyźni (saldo migracji)	-185
Saldo migracji wewnętrznych		-382	
Kobiety (saldo migracji wewnętrznych)	-201	Mężczyźni (saldo migracji wewnętrznych)	-181
Saldo migracji zagranicznych		-5	
Kobiety (saldo migracji zagranicznych)	-1	Mężczyźni (saldo migracji zagranicznych)	-4

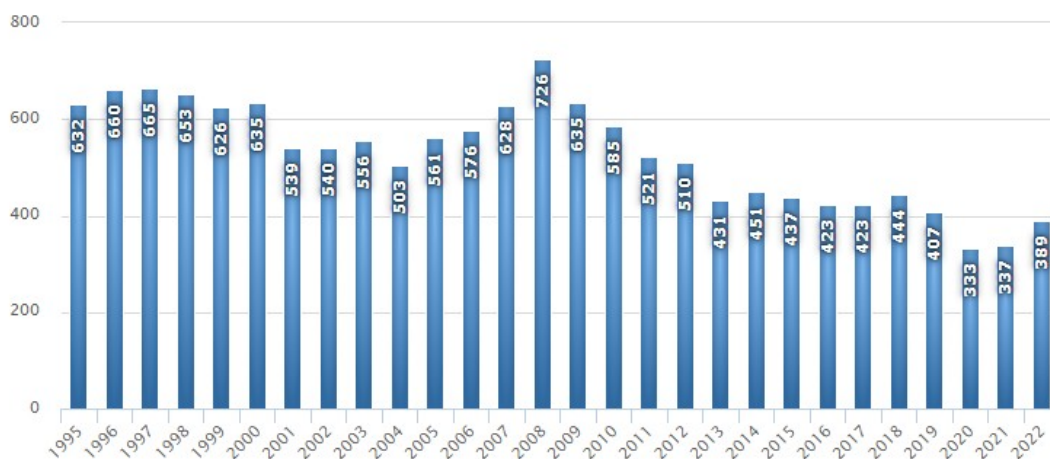
Mieszkańcy Kalisza zawarli w 2022 roku 389 małżeństw, co odpowiada 4,1 małżeństwom na 1000 mieszkańców. Jest to wartość porównywalna do wartości dla województwa wielkopolskiego oraz wartość porównywalna do wartości dla Polski.

Wykres 7 Liczba małżeństw zawartych w Kaliszu w latach 2002-2022 (Źródło: GUS)



W tym samym okresie odnotowano 2,2 rozwodów przypadających na 1000 mieszkańców. Jest to znacznie więcej od wartości dla województwa wielkopolskiego oraz znacznie więcej od wartości dla kraju. 28,0% mieszkańców Kalisza jest stanu wolnego, 50,7% żyje w małżeństwie, 10,9% mieszkańców jest po rozwodzie, a 10,3% to wdowy/wdowcy.

Wykres 8 Małżeństwa i rozwody na 1000 mieszkańców w Kaliszu w latach 1995-2022
(Źródło: GUS)



Postęp cywilizacyjny, procesy makroekonomiczne i technologiczne, zmiany społeczno-polityczne i inne czynniki zaburzają kondycję rodziny. Izolacja społeczna, przemoc, choroby, chemiczne i cyfrowe uzależnienia, zagrożenia związane z cyberprzestrzenią – która stała się obszarem nowych do opanowania patologii, tylko pogłębiają kryzysy w rodzinie. Wysoki odsetek rozwodów, zwiększa liczbę osób samotnie wychowujących dzieci, a tym samym zwiększa się ryzyko powstawania trudności wychowawczych i opiekuńczych związanych z samotnym rodzicielstwem, narażając dziecko na konflikt lojalności, stres, traumy i trudne przeżycia psychiczne.

1.2. ASYSTA RODZINNA

Rodzina to naturalne środowisko dziecka, które wpływa na jego rozwój. Społeczne otoczenie rodziny, strategie radzenia sobie z codziennymi wyzwaniami, postawy rodziców wobec siebie i innych mają ogromne znaczenie dla rozwoju osobowości dziecka.

Negatywne zjawiska społeczne, takie jak uzależnienia, brak dobrych wzorców i powielanie schematów bezradności, mogą prowadzić do kryzysów w rodzinie. W takich sytuacjach rodzina przestaje prawidłowo pełnić swoje funkcje opiekuńczo-wychowawcze, co może zagrozić zdrowiu i bezpieczeństwu dzieci.

Rodzina sama nie zawsze jest w stanie poradzić sobie z problemami, które utrudniają jej zapewnienie opieki, wychowania i przygotowania dziecka do samodzielnego życia. Oddzielenie dziecka od rodziny powinno być ostatecznością. Należy wykorzystać wszystkie możliwe działania i możliwości, aby dziecko nie trafiło do pieczy zastępczej.

Rodziny, w których funkcje opiekuńczo-wychowawcze są zakłócone, mogą otrzymać

wsparcie asystenta rodziny z Miejskiego Ośrodka Pomocy Społecznej w Kaliszu. Asystenta można przydzielić na wniosek rodziny lub na podstawie decyzji sądu.

Pomoc asystenta rodziny odbywa się za zgodą i z udziałem rodziny, zgodnie z planem działań, który powstaje na podstawie gruntowniej diagnozy. Plan jest regularnie aktualizowany.

Problemy w rodzinie często są złożone i narastają przez lata. Dlatego długotrwałe wsparcie jest niezbędne. Głównym celem pomocy asystenta rodziny jest profilaktyka i ochrona rodziny przed umieszczeniem dzieci w pieczy zastępczej. W tym celu wykorzystuje się zasoby rodziny i wzmacnia ją w pełnieniu funkcji opiekuńczo-wychowawczych. Złożoność i różnorodność zadań asystenta rodziny wymagają długotrwałego zaangażowania osób i środków.

W pierwszym półroczu 2024 r. asystą rodzinną Miejskiego Ośrodka Pomocy Społecznej w Kaliszu objęto 102 rodziny, w których przebywało 239 dzieci. Z rodzinami pracowało 7 asystentów zatrudnionych przez tut. Ośrodek.

Jeśli podejmowane działania i metody nie przynoszą oczekiwanych zmian w funkcjonowaniu rodziny, a zdrowie i życie dziecka jest zagrożone, konieczne jest umieszczenie dziecka w pieczy zastępczej.

Rozwój i wspieranie rodzinnej pieczy zastępczej, równoległe z działaniami na rzecz odbudowy rodziny biologicznej, stanowi podstawę systemu pomocy dziecku i rodzinie.

Współpraca asystentów rodziny z koordynatorami rodzinnej pieczy zastępczej i pracownikami socjalnymi jest kluczowa w realizacji głównych priorytetów: zapewnienia pomocy i bezpieczeństwa dziecku, jednocześnie wspierając jego rodzinę biologiczną, aby możliwe było jego powrót do domu.

1.3. FORMY RODZINNEJ PIECZY ZASTĘPCZEJ NA TERENIE MIASTA KALISZA

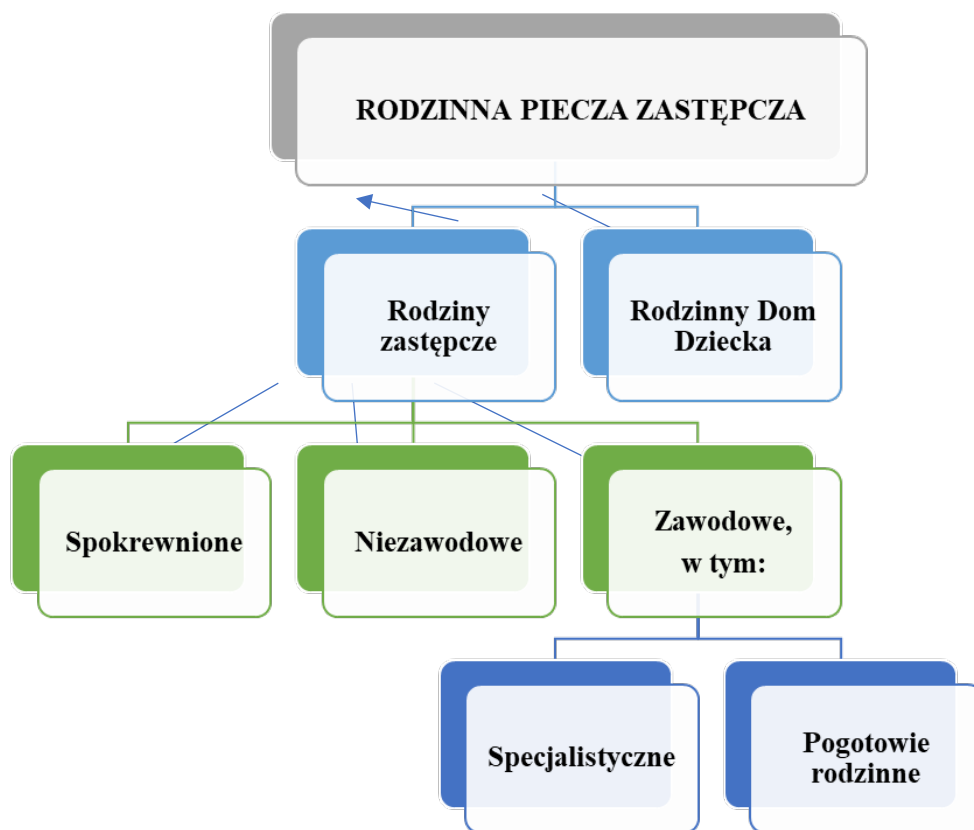
Formy rodzinnej pieczy zastępczej określone zostały w ustawie z dnia 9 czerwca 2011 roku o wspieraniu rodziny i systemie pieczy zastępczej (Dz. U. Z 2024 r., poz. 177 ze zm.) i składają się na nią:

1. Rodziny zastępcze:

- spokrewnione rodziny zastępcze,
- niezawodowe rodziny zastępcze,
- zawodowe rodziny zastępcze w tym specjalistyczne oraz rodziny o charakterze pogotowia rodzinnego,

2. Rodzinne domy dziecka.

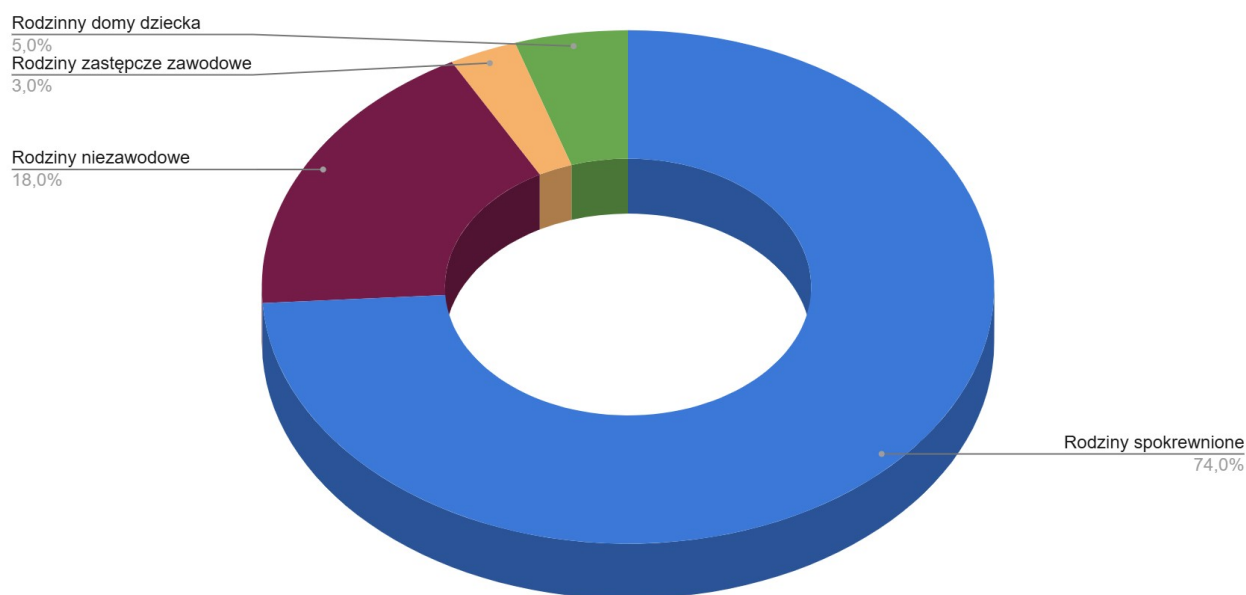
Wykres 1 Formy rodzinnej pieczy zastępczej wg ustawy o wspieraniu rodziny i systemie pieczy zastępczej.



Zgodnie z Zarządzeniem nr 147/2012 Prezydenta Miasta Kalisza z dnia 30 marca 2012 r. Miejski Ośrodek Pomocy Społecznej został wyznaczony organizatorem rodzinnej pieczy zastępczej i realizuje zadania powiatu w tym zakresie.

Poniższy wykres przedstawia procentowy wykaz form rodzinnej pieczy zastępczej na terenie Miasta Kalisza.

Wykres 2 Formy rodzinnej pieczy zastępczej na terenie Kalisza
(według stanu na dzień 30.06.2024r.)



Z dokonywanej analizy wynika, że zauważalna jest przewaga rodzin zastępczych spokrewnionych tj. dziadkowie i rodzeństwo – ponad 74,39% nad rodzinami niezawodowymi, zawodowymi i rodzinnymi domami dziecka.

W Kaliszu nie funkcjonuje zawodowa rodzina zastępcza o charakterze pogotowia rodzinnego. Od momentu wejścia w życie ustawy z 9 czerwca 2011r. o wspieraniu rodziny i systemie pieczy zastępczej (Dz. U. z 2024 r., poz. 177 ze zm.) nie udało się utworzyć tego typu rodziny zastępczej zawodowej.

Poniższe tabele przedstawiają liczbę rodzin zastępczych z rozróżnieniem typów rodzin oraz liczbę dzieci w rodzinnej pieczy zastępczej.

*Tabela 1 Liczba rodzin zastępczych, które funkcjonowały w Kaliszu na przestrzeni lat 2022-2024**

rok	2022	2023	2024*
Liczba rodzin zastępczych	169	171	162
w tym:			
- rodziny zastępcze spokrewnione	128	132	125
- rodziny zastępcze niezawodowe	35	33	31
-rodziny zastępcze zawodowe	6	6	6
- w tym specjalistyczne	4	4	4

* obejmuje okres od 01.01.2024r. do 30.06.2024r.

*Tabela 2 Liczba dzieci w rodzinach zastępczych na terenie Kalisza w latach 2022-2024**

rok	2022	2023	2024*
Liczba dzieci w rodzinach zastępczych	252	253	230
W tym z terenu innych powiatów	35	30	34

* obejmuje okres od 01.01.2024r. do 30.06.2024r.

*Tabela 3 Liczba kaliskich rodzinnych domów dziecka i przebywających w nich dzieci w latach 2022-2024**

rok	2022	2023	2024*
Liczba rodzinnych domów dziecka	7	8	8
Liczba dzieci przebywających w rodzinnych domach dziecka	44	53	49

* obejmuje okres od 01.01.2024r. do 30.06.2024r.

Należy zaznaczyć, że liczba dzieci przebywających w rodzinnej pieczy zastępczej na przestrzeni lat utrzymuje się na podobnym poziomie.

Spośród 8 rodzinnych domów dziecka, 3 z nich na mocy zawartych porozumień z Powiatem Kaliskim, mieszczą się poza terenem Miasta Kalisza. Są one obsługiwane i finansowane całkowicie przez Miasto Kalisz. Możliwość taką daje art. 60 ust. 2 ustawy z dnia 9 czerwca 2011 roku o wspieraniu rodziny i systemie pieczy zastępczej (Dz. U. z 2024 r., poz. 177 ze zm.).

W przypadku braku możliwości umieszczenia dzieci w rodzinach zastępczych na terenie Kalisza, Miejski Ośrodek Pomocy Społecznej w Kaliszu poszukuje również miejsc na terenie innych powiatów.

Poniższa tabela przedstawia liczbę dzieci z Miasta Kalisza przebywających w rodzinnej pieczy zastępczej na terenie innych powiatów.

*Tabela 4 Dzieci z terenu Kalisza przebywające w rodzinnej pieczy zastępczej na terenie innych powiatów w latach 2022 -2024**

rok	2022	2023	2024*
Liczba dzieci	44	41	40

*obejmuje okres od 01.01.2024r. Do 30.06.2024r.

Każdego roku dzięki zespołowej pracy specjalistów, część dzieci opuszcza rodzinną pieczę zastępczą. Niestety w dalszym ciągu kolejne dzieci trafiają pod opiekę rodzin zastępczych. Szczegółowo zostało to zestawione w poniższych tabelach.

Tabela 5 Dzieci, które przebywały w rodzinach zastępczych w latach 2022 - 2024 z liczbą dzieci nowo umieszczonych w rodzinnej pieczy zastępczej oraz liczbą dzieci, które ją opuściły*

	2022	2023	2024*
Liczba dzieci w rodzinnej pieczy zastępczej	296	306	279
Liczba nowych dzieci umieszczonych w rodzinnej pieczy zastępczej	45	44	20
Liczba dzieci, które opuściły rodzinną pieczę zastępczą.	40	39	15

* obejmuje okres od 01.01.2024r. do 30.06.2024r.

Tabela 6 Napływ dzieci do rodzinnej pieczy zastępczej na terenie Kalisza w latach 2022-2024*

rok	2022	2023	2024*
Liczba dzieci nowo umieszczonych w rodzinnej pieczy zastępczej	45	44	20
w tym:			
Z rodziny biologicznej	35	35	15
Z placówki opiekuńczo-wychowawczej	2	7	2
Z innej rodziny zastępczej	3	2	3
Inne	5	-	-

* obejmuje okres od 01.01.2024r. do 30.06.2024r.

Nadal większość dzieci umieszczonych w rodzinach zastępczych i rodzinnych domach dziecka to dzieci, które trafiają z domów rodzinnych. Zgodnie z zapisami ustawy z dnia 9 czerwca 2011r. o wspieraniu rodziny i systemie pieczy zastępczej dzieci do 10 roku życia powinny być umieszczane wyłącznie w rodzinnej pieczy zastępczej.

Tabela 7 Liczba dzieci opuszczających rodzinną pieczę zastępczą z terenu Kalisza na przestrzeni lat 2022-2024*

rok	2022	2023	2024
Liczba dzieci opuszczających rodziny zastępcze i rodzinne domy dziecka w tym:	40	39	15
powrót do domu rodzinnego	10	10	3
przysposobienie	2	2	1
opuszczenie rodziny po ukończeniu 18 – go roku życia	21	18	5
umieszczenie w placówce opiekuńczo-wychowawczej	5	3	2
zmiana miejsca zamieszkania rodziny zastępczej	-	-	-
umieszczenie w innej rodzinie zastępczej	-	1	3
inne przyczyny	1	5	1

* obejmuje okres od 01.01.2024r. do 30.06.2024r.

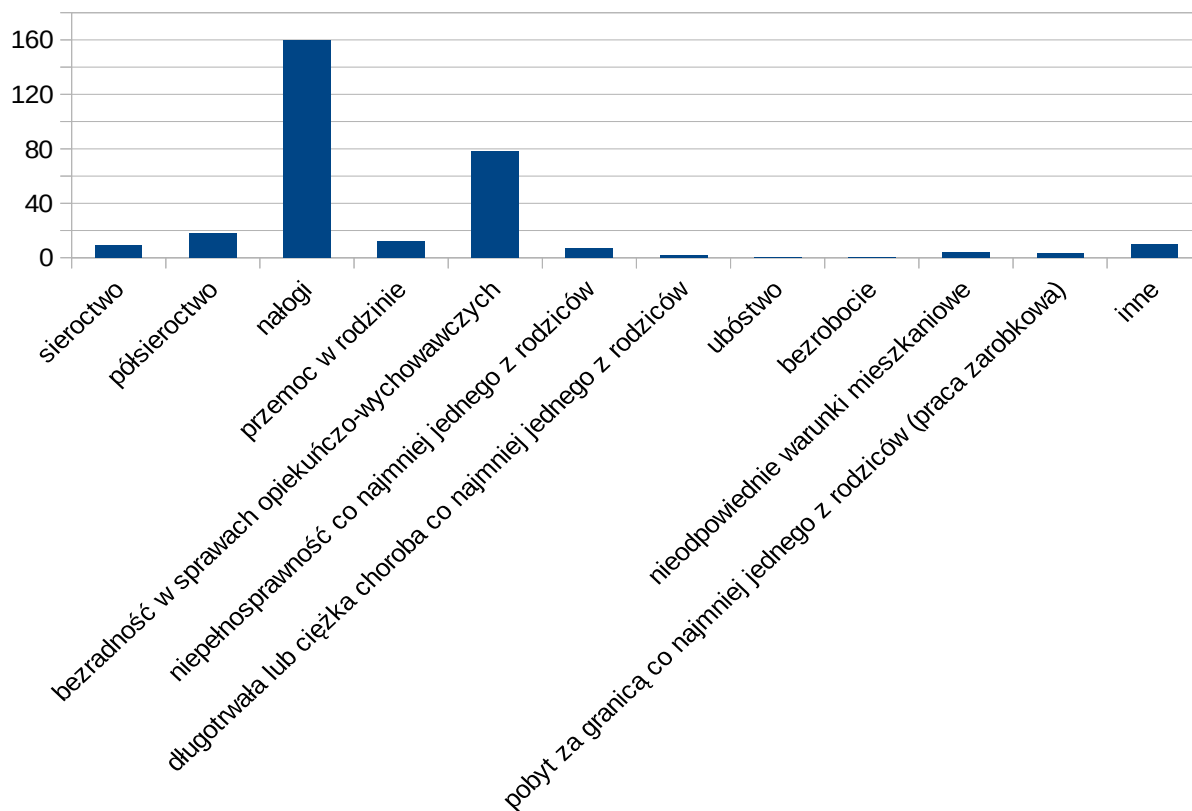
Z przedstawionego zestawienia wynika, że na przestrzeni lat 2022-2024* nie wystąpiła dominująca przyczyna opuszczania przez dzieci pieczy zastępczej. Część wychowanków opuszcza rodzinną pieczę zastępczą dopiero po uzyskaniu pełnoletności lub po ukończeniu nauki.

Sporadycznie zdarzają się adopcje dzieci z pieczy zastępczej. W omawianych latach spośród 5 przysposobionych dzieci z rodzinnej pieczy zastępczej wszystkie zostały przysposobione przez opiekunów zastępczych.

Niewiele dzieci wraca do swoich rodziców biologicznych przed osiągnięciem pełnoletności. Powrót dziecka do rodziny biologicznej jest skomplikowanym zadaniem, które wymaga długotrwałych działań na różnych frontach. Proces ten, przy współpracy wielu specjalistów, może trwać nawet wiele lat. Zmiany, które rodzice biologiczni muszą wprowadzić, powinny być trwałe, aby umożliwić powrót dziecka. Przed tym powrotem konieczne jest upewnienie się, że przyczyny, które doprowadziły do umieszczenia dziecka w pieczy zastępczej, zostały wyeliminowane.

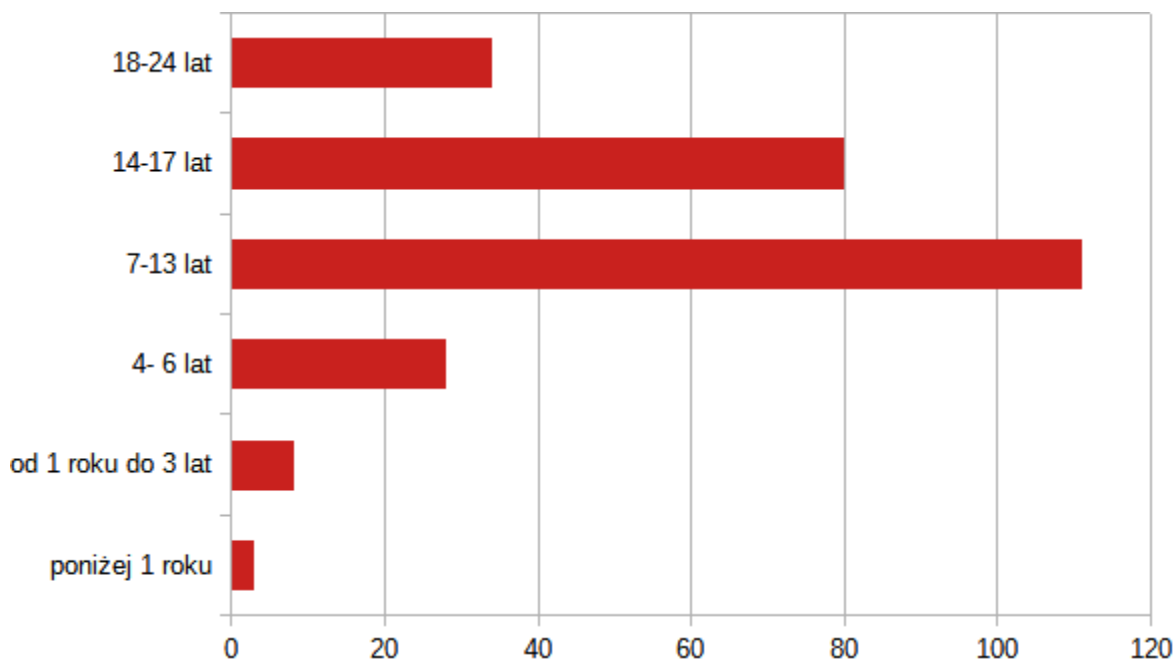
Z corocznych analiz wynika, że uzależnienia rodziców (takie jak alkoholizm i nadużywanie substancji psychoaktywnych, często jednocześnie) wciąż stanowią główną przyczynę umieszczenia dzieci w pieczy rodzinnej. Ustalanie przyczyn umieszczenia dziecka w pieczy bywa trudne, ponieważ są one ze sobą powiązane i wzajemnie wpływają na siebie. Dlatego ważne jest, aby zaznaczyć, że decyzja o umieszczeniu dziecka w pieczy nie wynika z jednego, pojedynczego powodu. W związku z tym w poniższym zestawieniu przedstawiono główne przyczyny umieszczenia dzieci w rodzinnej pieczy zastępczej.

Wykres 3 Przyczyny umieszczenia dzieci wychowujących się w rodzinnej pieczy zastępczej na terenie Kalisza (według stanu na dzień 30.06.2024 r.)



Corocznie analizowany jest również wiek dzieci przebywających w pieczy zastępczej.

*Wykres 4 Wiek dzieci w rodzinnej pieczy zastępczej na terenie Kalisza
(według stanu na 30.06.2024r.)*



Analiza wieku dzieci, które znajdują się w rodzinach zastępczych oraz rodzinnych domach dziecka, wskazuje, że najwięcej z nich to dzieci w wieku od 7 do 13 lat. To właśnie ten okres życia wiąże się z wieloma problemami, szczególnie związanymi z edukacją wczesnoszkolną oraz okresem dojrzewania.

Rodzinna piecza zastępcza to skomplikowany system, który stawia przed nami wiele wyzwań. Rodzaj napotykanymi trudnościami zależy od formy pieczy. W Kaliszu, na podstawie danych MOPS, różne typy rodzin zastępczych wpływają na występujące problemy.

W rodzinach zastępczych, zwłaszcza tam, gdzie opiekunami są dziadkowie, często pojawiają się trudności związane z różnicą pokoleń, niepełnosprawnością, problemami zdrowotnymi oraz ogólnym osłabieniem fizycznym i psychicznym wynikającym z wieku. W przypadku rodzin zastępczych tworzonych przez rodzeństwo, gdzie różnica wieku jest niewielka, opiekunowie zazwyczaj są bardzo młodzi i brakuje im doświadczenia niezbędnego do pełnienia roli autorytetu dla młodszego rodzeństwa.

Z kolei w niezawodowych oraz zawodowych rodzinach zastępczych i rodzinnych domach dziecka często można spotkać się z nierealistycznymi oczekiwaniami wobec dzieci, które zmagają się z deficytami rozwojowymi i opóźnieniami. Dodatkowo, zaburzone więzi dzieci oraz trudności w kontaktach z rodzicami biologicznymi i dalszą rodziną stanowią poważne wyzwanie. Warto również zauważyć, że osoby prowadzące zawodowe rodziny zastępcze oraz rodzinne domy dziecka często doświadczają wypalenia zawodowego po wielu latach pracy

1.4. FINANSOWANIE RODZINNEJ PIECZY ZASTĘPCZEJ

Rodzinom zastępczym oraz prowadzącym rodzinny dom dziecka, na mocy Ustawy o wspieraniu rodziny i systemie pieczy zastępczej przysługuje obowiązkowe, comiesięczne świadczenie na pokrycie kosztów utrzymania każdego umieszczonego w pieczy zastępczej dziecka, które od 01.06.2024 zgodnie z obwieszczeniem Ministra Rodziny, Pracy i Polityki Społecznej dla rodziny spokrewnionej wynosi 1002 zł miesięcznie na każde dziecko; dla rodziny niezawodowej, zawodowej i prowadzących rodzinne domy dziecka – 1517 zł miesięcznie na każde dziecko. Dodatkowo dla dziecka legitymującego się orzeczeniem o niepełnosprawności lub orzeczeniem o znacznym lub umiarkowanym stopniu niepełnosprawności rodzina zastępcza otrzymuje dodatek na pokrycie zwiększonych kosztów utrzymania tego dziecka - 306 zł miesięcznie na dziecko.

Rodzinie zastępczej oraz prowadzącemu rodzinny dom dziecka starosta/prezydent może przyznać: dofinansowanie do wypoczynku poza miejscem zamieszkania dziecka - raz w roku, świadczenie na pokrycie:

- a) niezbędnych kosztów związanych z potrzebami przyjmowanego dziecka – jednorazowo,
- b) kosztów związanych z wystąpieniem zdarzeń losowych lub innych zdarzeń mających wpływ na jakość sprawowanej opieki - jednorazowo lub okresowo,
- c) kosztów związanych z przeprowadzeniem niezbędnego remontu lokalu mieszkalnego, środki finansowe na utrzymanie lokalu mieszkalnego.

Zaznaczyć należy, że dodatkowe wsparcie finansowe uzależnione jest od formy rodzinnej pieczy zastępczej oraz ilości umieszczonych dzieci. Ponadto prowadzący rodzinne domy dziecka oraz rodziny zastępcze zawodowe otrzymują wynagrodzenia za pełnienie swoich funkcji.

Poniżej przedstawione zostały tabele prezentujące wydatki na rodzinną pieczę zastępcza poniesioną przez Miasto Kalisz.

*Tabela 8 Pomoc finansowa udzielona kaliskim rodzinnym domom dziecka w latach 2022-2024**

rok	2022	2023	2024*
Wydatki na rodzinne domy dziecka ogółem, w tym:	1.205.146,00 zł	1.479.042,11 zł	849.508,00 zł
1. świadczenia	697.210,00 zł	783.444,22 zł	443.648,00 zł
2. wynagrodzenia:			
- dla prowadzących rodzinne domy dziecka	- 370.907,00 zł	- 446.815,06 zł	- 269 889 zł
- dla osób zatrudnionych do pomocy	- 137.029,00 zł	- 248.782,83 zł	- 135 971 zł

* obejmuje okres od 01.01.2024 r. Do 30.06.2024 r.

*Tabela 9 Pomoc finansowa udzielona rodzinom zastępczym na terenie Kalisza w latach 2022-2024**

rok	2022	2023	2024*
Wydatki ogółem w tym :	2.752.369,00 zł	3.142.963,67 zł	1.441.862,00 zł
1. świadczenia	2.437.430,00 zł	2.716.479,16 zł	1.246.352,00 zł
2. wynagrodzenia:			
- dla zawodowych rodzin zastępczych	- 264.364 ,00 zł	- 361.823,60 zł	- 163 955 zł
- dla osób zatrudnionych do pomocy	- 50.575,00 zł	- 64.660,91 zł	- 31 555 zł

* obejmuje okres od 01.01.2024 r. do 30.06.2024 r.

Z przedstawionych danych wynika, że wydatki dla rodzin zastępczych i rodzinnych domów dziecka sukcesywnie wzrastają. Od 01.06.2024r. świadczenia na utrzymanie dzieci w rodzinnej pieczy zastępczej zostały zwaloryzowane, co wygenerowało dodatkowy wzrost wydatków.

*Tabela 10 Udzielona pomoc finansowa dla rodzin zastępczych na terenie innych powiatów, w których przebywały dzieci pochodzące z terenu Miasta Kalisza w latach 2022 – 2024**

rok	2022	2023	2024*
Pomoc finansowa	604 935,08 zł	769 722,88 zł	266.995,42 zł

* obejmuje okres od 01.01.2022 r. do 30.06.2024 r.

** Poniesione wydatki dotyczą 37 dzieci za okres od 01.01.2024 r. do 30.06.2024 r.

W omawianym okresie koszty utrzymania dzieci pochodzących z Miasta Kalisza, a przebywających w rodzinach zastępczych na terenie innych powiatów wzrosły.

1.5. POZYSKIWANIE DODATKOWYCH ŚRODKÓW FINANSOWYCH

W roku 2023 Miasto Kalisz - Miejski Ośrodek Pomocy Społecznej w Kaliszu pozyskało środki w ramach „Rządowego programu wsparcia powiatu w organizacji i tworzeniu rodzinnych form pieczy zastępczej w 2023 r.” Zgodnie z umową zawartą pomiędzy Miastem Kalisz a Wojewodą Wielkopolskim z dnia 22.12.2023 r. udało się pozyskać 176 700 zł. Środki te wykorzystane zostały na dofinansowanie do wynagrodzeń wraz z pochodnymi od wynagrodzeń sześciu zawodowych rodzin zastępczych oraz ośmiu prowadzących rodzinne domy dziecka, przysługujących za 2023 r., począwszy od 1 czerwca, za każdy rozpoczęty miesiąc pełnienia

wskazanej funkcji. Program ten jest kontynuowany również w 2024 roku. Miasto Kalisz - Miejski Ośrodek Pomocy Społecznej w Kaliszu uzyskało dofinansowanie ze środków Funduszu Pracy wynagrodzeń wraz z pochodnymi, za okres od dnia 1 stycznia 2024 r. do dnia 30 czerwca 2024 r., udzielone w ramach "Rządowego programu wsparcia powiatu w organizacji i tworzeniu rodzinnych form pieczy zastępczej w 2024 r." w wysokości 82 990,00 zł. W drugim półroczu 2024 r. w ramach realizacji programu zapotrzebowano w Urzędzie Wojewódzkim Województwa Wielkopolskiego kwotę w wysokości 80 095,00 zł.

1.6. INSTYTUCJONALNA PIECZA ZASTĘPCZA

Placówka opiekuńczo-wychowawcza ma obowiązek zapewnić dziecku całodobową opiekę i wychowanie, zaspokajając jego potrzeby emocjonalne, rozwojowe, zdrowotne, bytowe, społeczne i religijne. Placówka realizuje plan pomocy dziecku opracowany we współpracy z asystentem rodziny, podejmuje działania, aby dziecko mogło wrócić do rodziny, a także umożliwia kontakt dziecka z rodzicami i bliskimi, chyba że sąd zdecyduje inaczej. Placówka zapewnia dziecku dostęp do edukacji dostosowanej do jego wieku i możliwości rozwojowych, zapewnia mu terapię i dostęp do świadczeń zdrowotnych.

Dziecko pozbawione częściowo lub całkowicie opieki rodzicielskiej trafia do placówki opiekuńczo-wychowawczej, gdy wyczerpane zostały możliwości pomocy w rodzinie naturalnej lub umieszczenia dziecka w rodzinie zastępczej.

Instytucjonalna piecza zastępcza jest sprawowana w formie:

- 1) placówek opiekuńczo – wychowawczych, w tym typu:
 - socjalizacyjnego,
 - interwencyjnego,
 - specjalistyczno – terapeutycznego,
 - rodzinnego.
- 2) regionalnych placówek opiekuńczo – terapeutycznych,
- 3) interwencyjnych ośrodków preadopcyjnych.

W związku z koniecznością spełnienia wymogu wynikającego z art. 106 ust. 3 ustawy o wspieraniu rodziny i systemie pieczy zastępczej z dnia 9 czerwca 2011 r., dotyczącego ilości dzieci przebywających w placówce opiekuńczo-wychowawczej Dom Dziecka w Kaliszu na podstawie decyzji Wojewody Wielkopolskiego od 1 stycznia 2021 r. przekształcił się w trzy odrębne jednostki organizacyjne:

- Dom Dziecka nr 1 z siedzibą w Kaliszu przy ul Skarszewskiej 3/1 z liczbą miejsc 14,

- Dom Dziecka nr 2 z siedzibą w Kaliszu przy ul Skarszewskiej 3/2 z liczbą miejsc 14,
- Dom Dziecka nr 3 z siedzibą w Kaliszu przy ul Prostej 4/1 z liczbą miejsc 10.

Placówka opiekuńczo-wychowawcza zapewnia dzieciom całodobową, ciągłą lub okresową opiekę i wychowanie, zaspokajając ich podstawowe potrzeby bytowe, rozwojowe, w tym emocjonalne, społeczne i religijne. Placówka zapewnia również dostęp do świadczeń zdrowotnych i edukacji.

Dzieci umieszczone w placówkach mają możliwość bezpośredniego kontaktu z rodzicami biologicznymi. Otrzymują pomoc od specjalistów pracujących w placówce, a także od innych instytucji wspierających dziecko i rodzinę w mieście.

Ustalane są cele i zadania pracy z dzieckiem i rodziną, a także kierunki działań i oczekiwane efekty. W placówkach opiekuńczo-wychowawczych, z wyjątkiem placówek typu rodzinnego, umieszczane są dzieci powyżej 10 roku życia. W wyjątkowych sytuacjach, szczególnie gdy stan zdrowia dziecka wymaga tego, dziecko poniżej 10 roku życia może być umieszczone w placówce. Podobnie sytuacja prezentuje się w przypadku dzieci poniżej 10 roku życia, których starsze rodzeństwo zostało już wcześniej w placówce opiekuńczo-wychowawczej. Wówczas, biorąc pod uwagę dobro dziecka oraz zasadę łączenia rodzeństw istnieje szansa na umieszczenie dziecka poniżej 10 roku życia w tej samej placówce.

Pomimo wzrostu popularności rodzinnych form opieki nad dziećmi, formy instytucjonalne nadal odgrywają ważną rolę w organizacji pieczy zastępczej.

*Tabela 11 Napływ dzieci do placówek opiekuńczo – wychowawczych w latach 2022-2024**

Liczba nowo umieszczonych dzieci	2022	2023	2024*
Placówki opiekuńczo-wychowawcze w Kaliszu	12	12	7
Placówki opiekuńczo-wychowawcze poza Kaliszem	12	4	4

* obejmuje okres od 01.01.2024 r. Do 30.06.2024 r.

W Kaliszu brakuje miejsc w domach dziecka, dlatego gdy sąd decyduje o umieszczeniu dziecka w instytucjonalnej pieczy zastępczej, konieczne jest szukanie i umieszczanie dzieci z Kalisza w placówkach opiekuńczo-wychowawczych w innych powiatach.

*Tabela 12 Liczba dzieci pochodzących z Kalisza, a przebywających w placówkach opiekuńczo-wychowawczych na terenie innych powiatów w latach 2022-2024**

Rok	Nazwa powiatu/Liczba dzieci
2022	kaliski – 12 pleszewski – 5 jarociński – 2 gnieźnieński – 1 turecki – 2 wałbrzyski – 2 przeworski – 6 Miasto Wrocław- 1 Łącznie: 31 dzieci
2023	kaliski – 13 pleszewski – 4 jarociński – 2 przeworski - 6 turecki – 1 Łącznie: 26 dzieci
2024*	kaliski – 10 pleszewski – 5 jarociński – 2 turecki – 1 przeworski - 4 lipski – 1 ostrzeszowski – 1 kraśnicki - 2 Łącznie: 25 dzieci

*obejmuje okres od 01.01.2024 r. do 30.06.2024 r.

W latach 2022-2024 liczba dzieci z Kalisza umieszczanych w placówkach opiekuńczo-wychowawczych w innych powiatach była podobna. Niestety, liczba miejsc w instytucjonalnej pieczy zastępczej w Kaliszu jest niewystarczająca, co oznacza, że sąd nie zawsze może umieścić dzieci z Kalisza w placówkach na terenie miasta, zwłaszcza w przypadku pilnej potrzeby interwencyjnego zabezpieczenia opieki nad dzieckiem.

*Tabela 13 Kwota wydatków poniesionych za pobyt dzieci pochodzących z Kalisza, a umieszczonych w placówkach opiekuńczo-wychowawczych na terenie innych powiatów w latach 2022-2024**

	2022	2023	2024*
Łączna kwota wydatków poniesionych za pobyt dzieci pochodzących z terenu Miasta Kalisza a przebywających w placówce opiekuńczo – wychowawczej na terenie innego powiatu	1.700.195,94 zł	1.452.186,68 zł	737.945,33 zł

* obejmuje okres od 01.01.2024r. do 30.06.2024r.*

Powyższe zestawienie przedstawia jak kształtują się wydatki na instytucjonalną pieczę zastępczą za dzieci umieszczone poza Miastem Kalisz. Do końca 2024 r. przewiduje się wydatki w wysokości ponad 1.500.000,00 zł. Miasto Kalisz każdego roku wydaje podobną sumę pieniędzy na instytucjonalną pieczę zastępczą, jednak kwoty ponoszenia wydatków na utrzymanie dzieci z roku na rok są coraz wyższe. Problemem jest trudny kontakt dziecka z rodziną ze względu na umieszczenie go w placówce poza Kaliszem. To utrudnia współpracę z rodzicami i zmniejsza szanse na powrót dziecka do domu.

*Tabela 14 Miesięczny koszt utrzymania dziecka w placówkach opiekuńczo-wychowawczych w latach 2022-2024**

Nazwa placówki/nazwa powiatu	2022	2023	2024*
Dom Dziecka w Liskowie/powiat kaliski	I-III - 6.108,88 zł IV-XII - 7.776,20 zł	I-III - 7.776,20 zł IV-XII - 8.105,74 zł	I-III - 8.105,74 zł IV-VI - 8.749,25 zł
Dom Dziecka w Pleszewie/powiat pleszewski	I - 6.526,00 zł II-XII - 6.706,00 zł	I - 6.706,00 zł II-XII - 8.181,00 zł	I - 8.181,00 zł II-VI - 9.547,00 zł
Pogotowie Opiekuńcze w Pleszewie/powiat pleszewski	I - 5.728,00 zł II-XII - 6.101,00 zł	I - 6.101,00 zł II-XII - 7.637,00 zł	I - 7.637,00 zł II-VI - 9.307,00 zł
Rodzinny Dom Dziecka w Białobłotach – Placówka Opiekuńczo – Wychowawcza typu rodzinnego/powiat pleszewski	I - 3.278,00 zł II-XII - 3.151,00 zł	I - 3.151,00 zł II-XII - 3.814,43 zł	I - 3.814,43 zł II-VI - 4.403,42 zł
Dom Wsparcia Dziecka i Rodziny „Domostwo” w Górze/powiat jarociński	I-III - 5.520,60 zł IV-XII - 5.431,45 zł	I-III - 5.431,45 zł IV-XII - 7.285,90 zł	I-III - 7.285,90 zł IV-XII - 6.628,00 zł
Placówka Opiekuńczo – Wychowawcza im. Aniołów Stróżów w Ostrowie Kaliskim/powiat kaliski	I-III - 5.192,95 zł IV-XII - 5.409,41 zł	I-III - 5.409,41 zł IV-XII - 5.888,73 zł	I-III - 5.888,73 zł IV-XII - 6.179,37 zł

Dom Dziecka w Kaczkach Średnie/powiat turecki	I-II- 3.044,00 zł III-XII- 3.135,00 zł	I-II- 3.135,00 zł III-XII- 3.433,00 zł	I-VI- 9.014,88 zł
Placówka Opiekuńczo- Wychowawcza typu Rodzinny w Brzezinach, powiat kaliski	I-III 2.735,27 zł IV-XII- 5.731,10 zł	I-III – 5.731,10 zł IV-XII- 3.095,84 zł	I-III – 3.095,84 zł IV-VI- 2.812,35 zł
Salezjańska Placówka Wsparcia Dziecka i Rodziny im. Św. Rodziny, powiat pleszewski	I- 4.314,14 zł II-XII- 4.565,16 zł	I – 4.565,16 zł II-XII – 5.204,61 zł	I – 5.204,61 zł II-VI – 5.634,76 zł
ZOL dla dzieci w Kraszewie- Czubakach, powiat płoński	_____	I-II- 2.676,88 zł III-XII- 3.176,88 zł	I-II- 3.176,88 zł III-VI- 3.561,92 zł
ZOL dla Dzieci Wierzbice, powiat wrocławski	I-II- 2.501,76 zł III-XII- 2.676,88 zł	I-II- 2.676,88 zł III-XII- 3.176,88 zł	I-II- 3.176,88 zł III-XII- 3.561,92 zł
Ośrodek Leczniczo- Rehabilitacyjny „Pałac Kamieniec”, powiat tarnogórski	3.666,83 zł	I-IX – 4.194,86 zł X-XII – 4.951,44 zł	I-VI - 5.515,91 zł
Zakład Opiekuńczo-Leczniczy dla Dzieci w Jaszbotle, powiat wrocławski	III-XII- 2.676,88 zł	I-II – 2.676,88 zł III-XII- 3.176,88 zł	I-II – 3.176,88 zł III-VI- 3.561,92 zł
Dom Dla Dzieci w Rakszawie powiat przeworski	I- 4.306,00 zł II-XII- 4.829,75 zł	I – 4.829,75 zł II-XII – 6.014,00 zł	I – 6.014,00 zł II-VI – 7.877,59 zł
Dom Dziecka Nr 1 w Kaliszu	I- 6.288,77 zł II-XII – 6.230,97 zł	I-III - 6.230,97 zł IV-XII – 7.293,94 zł	I-III - 7.293,94 zł IV-XII – 8.598,49 zł
Dom Dziecka Nr 2 w Kaliszu	I- 4.873,51 zł II-XII -6.320,00 zł	I-III – 6.320,00 zł IV-XII – 6.792,23 zł	I-III – 6.792,23 zł IV-XII – 7.730,86 zł
Dom Dziecka Nr 3 w Kaliszu	I-4.873,51 zł II-XII – 6.333,32 zł	I-III – 6.333,32 zł IV-XII – 7.482,30 zł	I-III – 7.482,30 zł IV-XII – 7.988,32 zł
Socjalizacyjna Placówka Opiekuńczo-Wychowawcza w Siennie	_____	_____	III-VI – 6.508,10 zł
Placówka Opiekuńczo- Wychowawcza w Kraśniku	_____	5.250,00 zł	II-VI – 5.800,00 zł
Regionalna Placówka Opiekuńczo-Terapeutyczna „Odzyskać Radość” Kraszewo- Czubaki	_____	_____	IV-VI – 5.031,09 zł

Koszty utrzymania dzieci w placówkach opiekuńczo-wychowawczych poza Kaliszem rosną z roku na rok. Miasto Kalisz nie ma wpływu na te koszty, ponieważ są one ustalane przez starostę powiatu, w którym znajduje się placówka.

Reasumując powyższe oraz analizując bieżące problemy związane z umieszczaniem dzieci

należy zwrócić uwagę, iż jednym z głównych problemów dotyczących funkcjonującej na terenie Miasta Kalisza instytucjonalnej pieczy zastępczej jest brak miejsc interwencyjnych.

W chwili obecnej w domach dziecka na terenie miasta przebywa łącznie 40 dzieci. Powyższa sytuacja każdorazowo powoduje konieczność, w przypadku wydania postanowienia przez sąd o umieszczeniu dziecka w instytucjonalnej pieczy zastępczej, poszukiwania miejsc dla dziecka poza Kaliszem, na terenie całego kraju.

W Kaliszu, gdy sąd decyduje o umieszczeniu dziecka w pieczy zastępczej, MOPS wysłał ponad 1.000 zapytań do 314 powiatów oraz 66 miast na prawach powiatu w Polsce, aby znaleźć wolne miejsce. Niestety, większość odpowiedzi jest negatywna. Zdarzają się odpowiedzi pozytywne, ale często z dalekich regionów, np. województwa małopolskiego czy podkarpackiego. Znalezienie miejsca dla trojga i więcej rodzeństwa jest jeszcze trudniejsze. Największy problem pojawia się w sytuacjach pilnych, gdy dziecko wymaga natychmiastowego zabezpieczenia z powodu przemocy, nadużywania alkoholu, substancji psychoaktywnych. W takich przypadkach znalezienie miejsca w pieczy zastępczej jest niemal niemożliwe. Najbliższe placówki opiekuńczo-wychowawcze typu interwencyjnego znajdują się w Pleszewie (Pogotowie Opiekuńcze) oraz w Ostrowie Kaliskim, ale obecnie nie przyjmują nowych dzieci z powodu braku wolnych miejsc.

Kolejną bardzo ważną kwestią jest miesięczny koszt pobytu dziecka w placówce opiekuńczo-wychowawczej, który corocznie wzrasta. Koszty te kształtują się od najniższego w wysokości 2.812,35 zł do najwyższego w wysokości 9.547,00 zł. Największy wzrost w stosunku do ubiegłego roku odnotowany został w Domu dla Dzieci i Młodzieży w Kaczkach Średnich i był to wzrost o 5.581,88 zł miesięcznie za 1 dziecko (tj. z 3.433,00 zł na 9.014,88 zł miesięcznie).

Najważniejszym zadaniem jest utworzenie miejsc interwencyjnych w pieczy zastępczej w Kaliszu. To pozwoli na natychmiastowe zabezpieczenie dzieci w potrzebie i zmniejszy koszty związane z umieszczaniem dzieci w innych powiatach.

Kolejną kwestią wymagającą rozwiązania jest transport dzieci do placówek opiekuńczo-wychowawczych. Nie ma ustalonego sposobu na dowóz dzieci zarówno w przypadku interwencji, jak i po decyzji sądu.

1.7. PLACÓWKA OPIEKUŃCZO-WYCHOWAWCZA TYPU INTERWENCYJNEGO

W odpowiedzi na trudności związane z umieszczaniem małoletnich w pieczy zastępczej oraz niedobór miejsc w placówkach opiekuńczo-wychowawczych, w czerwcu 2023 roku Miejski

Ośrodek Pomocy Społecznej w Kaliszu zainicjował rozmowy na temat utworzenia w Kaliszu placówki opiekuńczo-wychowawczej typu interwencyjnego.

Przedstawiciele MOPS, Sądu Rejonowego w Kaliszu (III Wydział Rodzinny i Nieletnich) oraz Domów Dziecka dostrzegli potrzebę zapewnienia odpowiedniej opieki małoletnim, którzy w nagłych przypadkach wymagają umieszczenia poza swoją rodziną biologiczną. Zdecydowali się na podjęcie pilnych działań w celu utworzenia wspomnianej placówki.

W sierpniu 2023 roku Prezydent Kalisza wystąpił do Rzecznika Praw Dziecka, Mikołaja Pawlaka, z prośbą o opinię na temat zasadności powołania placówki opiekuńczo-wychowawczej typu interwencyjnego w Kaliszu. W celu realizacji tego zadania oraz uzyskania aprobaty Rzecznika, pracownicy MOPS przygotowali wymagane informacje oraz dane dotyczące:

- szczegółowych informacji o działających placówkach opiekuńczo-wychowawczych w Kaliszu,
- liczby rodzin pieczy zastępczej,
- powiatowych programów rozwoju pieczy zastępczej (lata 2018-2020 oraz 2022-2024),
- sprawozdań organizatora pieczy zastępczej (lata 2018-2022),
- finansowych i rzeczowych raportów dotyczących wsparcia rodziny i pieczy zastępczej (2018-2023),
- budżetu przeznaczzonego na promocję rodzicielstwa zastępczego
- współpracy z rodziną biologiczną dziecka,
- liczby dzieci przysposobionych w powiecie (lata 2018-2022),
- liczby rodzin wspierających (lata 2018-2022),
- liczby dzieci umieszczonych poza Kaliszem oraz przyczyn tych decyzji.

W dniu 03.11.2023 r. Rzecznik Praw Dziecka wydał pozytywną opinię na wniosek z dnia 16.08.2023 w sprawie utworzenia placówki w Kaliszu. Następnie w dniu 15.12.2023 r., Prezydent Kalisza zwrócił się do Wojewody Wielkopolskiego o wstępną aprobatę dla stworzenia placówki interwencyjnej.

Dnia 08.01.2024 Wojewoda Wielkopolski wyraził aprobatę dla planu utworzenia placówki opiekuńczo-wychowawczej typu interwencyjnego w Kaliszu.

W październiku 2024 roku MOPS w Kaliszu wystąpił do Miejskiego Zarządu Budynków Mieszkalnych o podjęcie pilnych działań w celu przeprowadzenia remontu lokalu przy ul. Garncarskiej 18/4, który będzie przeznaczony na potrzeby nowej placówki interwencyjnej. Rozpoczęcie działalności nowej placówki zaplanowane jest na wiosnę 2025 r.

1.8 USAMODZIELNIENI WYCHOWANKOWIE PIECZY ZASTĘPCZEJ

Ustawa o wspieraniu rodziny i systemie pieczy zastępczej nakłada obowiązek wspierania osób, które opuszczają pieczę zastępczą po osiągnięciu pełnoletności.

Osoby te, niezależnie od tego, czy mieszkały w rodzinie zastępczej, rodzinnym domu dziecka, placówce opiekuńczo-wychowawczej czy regionalnej placówce opiekuńczo-terapeutycznej, potrzebują pomocy w usamodzielnieniu się.

Wsparcie to obejmuje także osoby, które straciły rodzinę zastępczą w ciągu sześciu miesięcy przed osiągnięciem pełnoletności z powodu śmierci osób tworzących rodzinę zastępczą lub osoby prowadzącej rodzinny dom dziecka.

Po osiągnięciu pełnoletności, wychowanek ma dwie możliwości:

- Pozostać w dotychczasowej pieczy zastępczej (za zgodą rodziny zastępczej, prowadzącego rodzinny dom dziecka lub dyrektora placówki) do 25. roku życia, jeśli kontynuuje naukę.
- Rozpocząć proces usamodzielniania.

Proces usamodzielniania dotyczy także osób opuszczających zakłady poprawcze, młodzieżowe ośrodki wychowawcze i socjoterapeutyczne, które usamodzielniają się zgodnie z przepisami ustawy o pomocy społecznej (Dz. U z 2024 r. poz 1238).

Niezależnie od tego, skąd pochodzi wychowanek, formy wsparcia podczas usamodzielniania są takie same. Różnice dotyczą jedynie zasad przyznawania i wysokości świadczeń. Usamodzielnienie to długi proces, którego celem jest przygotowanie osoby do samodzielnego życia. Zanim proces usamodzielniania się rozpocznie, należy dopełnić formalności.

Należy zaliczyć do nich:

1. wskazanie przez osobę usamodzielnianą osoby, która podejmie się pełnienia funkcji opiekuna procesu usamodzielniania,
2. co najmniej na miesiąc przed osiągnięciem przez osobę usamodzielnianą pełnoletności złożenie indywidualnego programu usamodzielniania, który określa zakres współdziałania osoby usamodzielnianej z opiekunem usamodzielniania, sposób uzyskania wykształcenia lub

kwalifikacji zawodowych, pomocy: w uzyskaniu odpowiednich warunków mieszkaniowych oraz w podjęciu przez osobę usamodzielnioną zatrudnienia; prawnej i psychologicznej.

3. złożenie wniosków w terminie zgodnym z ustaleniami zawartymi w programie

usamodzielnienia o objęcie pomocą:

- na kontynuowanie nauki,
- na zagospodarowanie w formie rzeczowej,
- na usamodzielnienie.

Dostępne formy wsparcia podczas usamodzielniania dają wychowankowi możliwość stopniowego wchodzenia w dorosłość, pod okiem opiekuna procesu usamodzielniania. Dzięki temu, młody człowiek może nauczyć się samodzielności w bezpiecznym i wspierającym środowisku. Opiekun pomaga mu w rozwoju umiejętności niezbędnych do samodzielnego życia, takich jak: zarządzanie finansami, znajdowanie pracy, tworzenie własnego mieszkania, budowanie relacji, radzenie sobie z problemami.

Wspólne działania opiekuna i wychowanka pozwalają na stopniowe odchodzenie od zależności i budowanie pewności siebie w dorosłym życiu.

Poniższe tabele przedstawiają liczbę wychowanków korzystających z poszczególnych form pomocy oraz koszty poniesione przez Miasto Kalisz w latach 2022-2024*.

*Tabela 15 Liczba usamodzielniających się pełnoletnich wychowanków korzystających z poszczególnych form pomocy w latach 2022-2024**

Liczba usamodzielnianych wychowanków**	2022	2023	2024*
Pomoc pieniężna na kontynuowanie nauki	41	29	22
Pomoc pieniężna na usamodzielnienie	8	15	6
Pomoc na zagospodarowanie	11	12	8

* obejmuje okres od 01.01.2024r. do 30.06.2024r.

** uwzględniono wychowanków opuszczających pieczę zastępczą (zgodnie z ustawą o wspieraniu rodziny i systemie pieczy zastępczej) oraz wychowanków usamodzielniających się zgodnie z ustawą o pomocy społecznej.

Tabela 16 Wydatki na poszczególne formy pomocy dla usamodzielniających się pełnoletnich wychowanków** w latach 2022-2024*

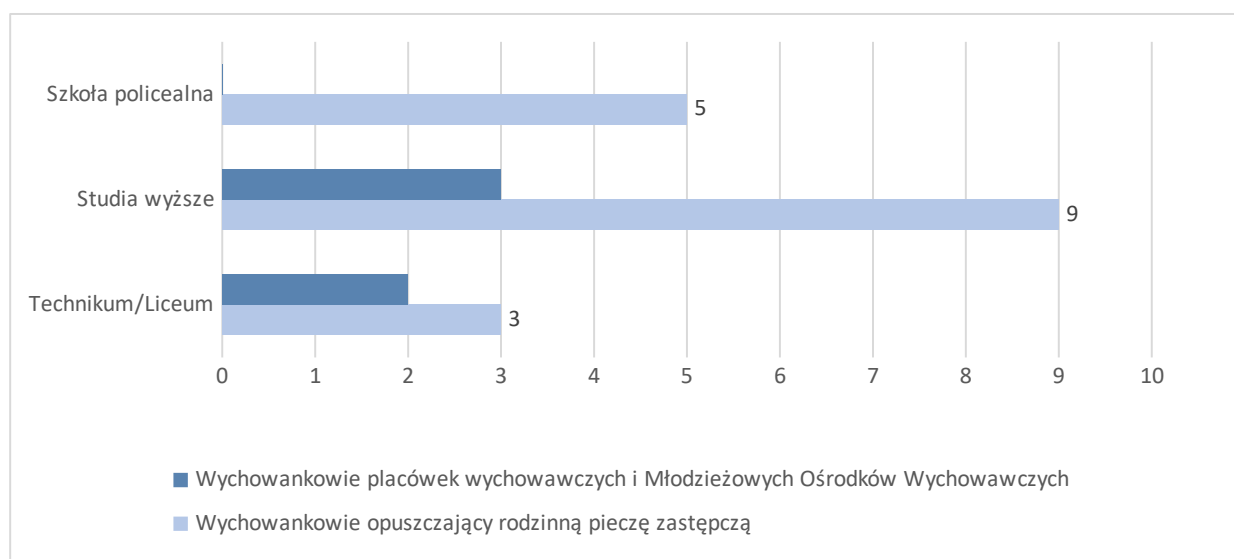
rok	2022	2023	2024*
Pomoc pieniężna na kontynuowanie nauki	149.783,71 zł	146.012,30 zł	77.825,40 zł
Pomoc pieniężna na usamodzielnienie	52.792,00 zł	95.805,00 zł	49.843,00 zł
Pomoc na zagospodarowanie	47.220,00 zł	25154,00 zł	24.325,00 zł
Razem**	249.795,71 zł	266.971,30 zł	151.993,40 zł

* obejmuje okres od 01.01.2024r. do 30.06.2024r.

** uwzględniono wychowanków opuszczających pieczę zastępczą (zgodnie z ustawą o wspieraniu rodziny i systemie pieczy zastępczej) oraz wychowanków usamodzielniających się zgodnie z ustawą o pomocy społecznej.

Poziom edukacji, na którym kontynuują naukę osoby usamodzielniane, jest różny i zależy od typu pieczy zastępczej, w której przebywały. Na przykład: osoby usamodzielniające się z rodzinnych domów dziecka często kontynuują naukę na poziomie średniego lub wyższego wykształcenia, podczas gdy osoby usamodzielniające się z placówek opiekuńczo-wychowawczych częściej kończą naukę na poziomie podstawowym lub gimnazjalnym. Różnice te wynikają z wielu czynników, w tym: dostępności do edukacji w poszczególnych placówkach, wsparcia ze strony opiekunów w kontynuowaniu nauki, indywidualnych predyspozycji i motywacji samych osób usamodzielniających się. Aby lepiej zobrazować te różnice, przygotowano wykres, który prezentuje rozkład osób usamodzielniających się w zależności od poziomu edukacji i typu pieczy zastępczej.

Wykres 5 Porównanie poziomu wykształcenia usamodzielniających się wychowanków** (dane za rok 2024*)



* obejmuje okres od 01.01.2024r. do 30.06.2024r.

** uwzględniono wychowanków opuszczających pieczę zastępczą (zgodnie z ustawą o wspieraniu rodziny i systemie pieczy zastępczej) oraz wychowanków usamodzielniających się zgodnie z ustawą o pomocy społecznej.

Pracownicy Miejskiego Ośrodka Pomocy Społecznej w Kaliszu zauważyli, że wychowankowie pieczy zastępczej, mimo osiągnięcia pełnoletności, nie zawsze są w pełni przygotowani do samodzielnego życia. Choć formalnie stają się dorośli, często brakuje im umiejętności i doświadczenia niezbędnych do funkcjonowania w dorosłym świecie.

Dlatego kluczowe jest zapewnienie im wsparcia w tym przełomowym momencie. Wsparcie to powinno obejmować:

- Kształcenie: kontynuowanie nauki, zdobywanie wykształcenia lub kwalifikacji zawodowych, które pomogą im znaleźć pracę i stać się samodzielnymi finansowo.
- Zawód: pomoc w znalezieniu pracy, zdobywaniu doświadczenia zawodowego i budowaniu kariery.
- Mieszkanie: zapewnienie stabilnego i bezpiecznego lokum, pomoc w znalezieniu mieszkania lub w uzyskaniu wsparcia finansowego na wynajem.
- Umiejętności: rozwijanie umiejętności życiowych, takich jak zarządzanie finansami, gotowanie, dbanie o zdrowie, budowanie relacji, rozwiązywanie konfliktów.

Aby ułatwić proces usamodzielniania wychowanków z terenu Kalisza, opracowywany jest z każdym z nich indywidualny program usamodzielniania. Ten dokument ma na celu stworzenie spersonalizowanego planu wsparcia dla każdego wychowanka, uwzględniając jego indywidualne potrzeby i cele. Program ten jest regularnie modyfikowany, aby odpowiadać na zmieniające się potrzeby osób usamodzielniających się.

Osoby opuszczające różne formy pieczy zastępczej często znajdują się w różnej sytuacji mieszkaniowej. Jedni mają własne mieszkania, inni mieszkają u rodziny, a jeszcze inni nie mają żadnego lokum.

Dostęp do odpowiedniego mieszkania jest kluczowy dla sukcesu procesu usamodzielniania. Prawo gwarantuje pomoc w uzyskaniu odpowiednich warunków mieszkaniowych. W praktyce pomoc ta może przyjmować różne formy:

- Mieszkanie treningowe: osoba usamodzielniająca się może zamieszkać w mieszkaniu treningowym, gdzie pod okiem specjalistów uczy się samodzielnego życia, zarządzania budżetem i budowania relacji.
- Pomoc w uzyskaniu mieszkania z zasobów miasta: Ośrodek Pomocy Społecznej pomaga w złożeniu wniosku o mieszkanie z zasobów komunalnych, co może być szansą na uzyskanie własnego, stabilnego lokum.

Zapewnienie odpowiedniego mieszkania to nie tylko spełnienie podstawowej potrzeby, ale również ważny krok w kierunku samodzielności i budowania stabilnego życia.

W Kaliszu, od 2017 roku, działa mieszkanie treningowe przy ulicy Zamkowej. Powstało ono dzięki projektowi "Równi na starcie" finansowanemu przez Unię Europejską i realizowanemu przez Miejski Ośrodek Pomocy Społecznej. To pięciopokojowe mieszkanie z kuchnią, przedpokojem, dwoma łazienkami i spiżarnią, oferuje tymczasowe schronienie i wsparcie dla młodych osób, które kończą opiekę instytucjonalną i rozpoczynają samodzielne życie.

W 2023 roku 5 wychowanków skorzystało z pomocy mieszkania treningowego. W pierwszej połowie 2024 roku liczba ta nie uległa zmianie i również 5 wychowanków korzystało z tej formy pomocy. Opiekunowie mieszkania treningowego (łącznie 4 osoby w wymiarze jednego etatu) odgrywają kluczową rolę w procesie usamodzielniania młodych dorosłych, pełniąc szereg zadań, które mają na celu przygotowanie ich do samodzielnego życia. Przede wszystkim, ich wsparcie w codziennym życiu jest nieocenione. Pomagają młodym ludziom nauczyć się samodzielności, ucząc ich takich umiejętności jak gotowanie, sprzątanie czy zarządzanie budżetem. Opiekun organizuje również codzienne obowiązki i rutyny, co jest istotne dla budowania stabilności w ich życiu. Ponadto opiekun wspomaga edukację i rozwój umiejętności, wspiera wychowanków emocjonalnie, a także jest kluczowym łącznikiem pomiędzy młodymi ludźmi a instytucjami.

Istnienie mieszkań treningowych ma na celu nie tylko wsparcie młodych dorosłych w procesie usamodzielniania, ale także ich adaptację w społeczeństwie, co jest niezwykle ważne dla ich dorosłej przyszłości.

2. POZAFINANSOWE WSPARCIE RODZIN ZASTĘPCZYCH I INNE DZIAŁANIA

2.1. POSZUKIWANIE KANDYDATÓW NA RODZINY ZASTĘPCZE

Miejski Ośrodek Pomocy Społecznej w Kaliszu w latach 2022 – 2024* prowadził szeroko zakrojoną kampanię promującą rodzicielstwo zastępcze, aby pozyskać nowych kandydatów na rodziny zastępcze. Kampania obejmowała wiele działań:

- Promocja online: Informacje o rodzicielstwie zastępczym były dostępne na stronie internetowej MOPS w Kaliszu, a artykuły i reklamy publikowano również na innych portalach internetowych.
- Promocja w mediach: W lokalnej telewizji i radiu emitowano wywiady i spoty reklamowe promujące rodzicielstwo zastępcze.
- Promocja podczas wydarzeń:
 - ➔ rodzicielstwo zastępcze w 2022 r. było promowane podczas festynu rodzinnego "Poznajmy się lepiej" zorganizowanego przez Fundację Reakcja wraz z MOPS w Kaliszu.

➔ w 2023 r. Miejski Ośrodek Pomocy Społecznej w Kaliszu z okazji Dnia Rodzicielstwa Zastępczego zorganizował festyn, do organizacji którego włączyły się Domy Dziecka w Kaliszu i Dom Pomocy Społecznej w Kaliszu.

➔ jednocześnie w ramach obchodów Dnia Rodzicielstwa Zastępczego Prezydent Miasta Kalisza zaprosił osoby sprawujące rodzinną pieczę zastępczą wraz z dziećmi do zwiedzania ekspozycji multimedialnej poświęconej dziedzictwu historyczno- kulturowemu Kalisza i regionu mieszczącej się w kaliskim która mieści się w kaliskim Ratuszu.

➔ pracownicy Miejskiego Ośrodka Pomocy Społecznej w Kaliszu w 2023 roku promowali rodzicielstwo zastępcze podczas zebrań z rodzicami w wybranych szkołach podstawowych.

➔ w 2023 r. Miejski Ośrodek Pomocy Społecznej w Kaliszu w ramach prowadzonej kampanii promującej rodzicielstwo zastępcze pod Honorowym Patronatem Prezydenta miasta Kalisza- Krystiana Kinastowskiego zorganizował wśród uczniów klas VI -VIII kaliskich szkół podstawowych konkurs pt. „ Plakat promujący rodzicielstwo zastępcze”. Zwieńczeniem konkursu było wyłonienie rysunku, na podstawie którego powstał projekt plakatu promującego rodzicielstwo zastępcze w naszym mieście. Prace konkursowe uczniów kaliskich szkół wystawione były na przełomie września i października 2023 r. w kaliskim Ratuszu.

➔ ponadto w celu promocji rodzinnej pieczy zastępczej założono profil na platformie internetowej Facebook. Strona poświęcona jest wydarzeniom związanym z rodzicielstwem zastępczym, poszukiwaniem rodzin, gotowych zaopiekować się dziećmi w potrzebie.

➔ w 2023 r. MOPS w Kaliszu zwrócił się z prośbą o pomoc w rozpropagowaniu idei rodzicielstwa zastępczego do Biskupa Diecezji Kaliskiej. Okazją do kampanii były również obchody Dnia Rodzicielstwa Zastępczego, nad którymi honorowy patronat objął Prezydent Miasta Kalisza.

➔ w 2024 r. odbyła się Konferencja „Akademia rodzicielstwa zastępczego” dla rodziców zastępczych połączona z częścią piknikową dla dzieci. W ramach wydarzenia odbyły się prelekcje oraz wykłady z zakresu neuromodulacji, roli opiekuna we wspieraniu zdrowia psychicznego dzieci i młodzieży oraz terapeutycznego wymiaru rodzicielstwa zastępczego. Wystąpienia przedstawili specjaliści z zakresu psychologii i pedagogiki. W „Akademii rodzicielstwa zastępczego” wzięło udział ponad 100 osób oraz zaproszonych gości z różnych placówek oraz instytucji zajmujących się problematyką dzieci, m.in. pedagodzy szkolni, kuratorzy sądowi, pracownicy pieczy zastępczej z innych powiatów .

➤ Promocja w przestrzeni publicznej: ulotki i plakaty promujące rodzicielstwo zastępcze były rozwieszane i rozdawane w szkołach, przychodniach, przedszkolach, żłobkach, punktach handlowo-usługowych oraz instytucjach na terenie miasta.

- Poszukiwanie wolontariuszy: informacje o poszukiwaniu wolontariuszy zostały umieszczone na stronie internetowej MOPS w Kaliszu, a ulotki promocyjne zostały rozdane na kaliskich uczelniach.
- Rekrutacja i szkolenie: pracownicy MOPS w Kaliszu przeprowadzali analizę sytuacji kandydatów na rodziny zastępcze, wydawali opinie o kandydatach na potrzeby Sądu i innych instytucji. Przeprowadzono badania psychologiczne kandydatów, a osoby, które zgłosiły się na szkolenie na niezawodowe rodziny zastępcze, przeszły wstępną kwalifikację.

2.2. SZKOLENIA KANDYDATÓW NA RODZINY ZASTĘPCZE

Pracownicy Miejskiego Ośrodka Pomocy Społecznej w Kaliszu przeprowadzają szkolenia dla kandydatów na rodziny zastępcze. Kwalifikacje certyfikowanych trenerów do prowadzenia szkoleń programem „Pride” posiada 4 pracowników MOPS w Kaliszu.

Szkolenia dla kandydatów na spokrewnione rodziny zastępcze przeprowadzane są według indywidualnego planu szkolenia. W 2022r. odbyło się szkolenie dla kandydatów na niezawodowe rodziny zastępcze programem "Pride", w którym uczestniczyło 10 osób (8 rodzin). Wszystkie rodziny ukończyły szkolenie.

W 2023 roku 1 rodzina uczestniczyła w szkoleniu dla kandydatów na niezawodowe rodziny zastępcze i uzyskała kwalifikację, 9 osób uczestniczyło w szkoleniu dla kandydatów na spokrewnione rodziny zastępcze.

W pierwszej połowie 2024 roku 15 osób uczestniczyło w szkoleniu dla kandydatów na niezawodowe rodziny zastępcze i uzyskało kwalifikację.

2.3. SZKOLENIA, WARSZTATY I POMOC PSYCHOLOGICZNA

W 2022 roku Miejski Ośrodek Pomocy Społecznej w Kaliszu w ramach Światowej Kampanii: 16 Dni Akcji Przeciw Przemocy ze względu na Płeć, rozpoczął cykl dorocznych szkoleń i warsztatów dla funkcjonujących rodzin zastępczych oraz prowadzących rodzinne domy dziecka pt.: „MOC PLUSZOWEGO MISIA”. Szkolenie to ma na celu edukację z zakresu przeciwdziałania przemocy w rodzinie, przekazanie wiedzy na temat mechanizmów przemocy, działań prewencyjnych oraz procedury „Niebieskiej karty” a także wzmacnianie i podniesienie kompetencji wychowawczych opiekunów. W 2022 roku w warsztatach wzięło udział 57 osób, z kolei w 2023 roku 30 osób. Cykl szkoleń i warsztatów „MOC PLUSZOWEGO MISIA” będzie kontynuowany również w bieżącym roku, które zaplanowano na grudzień 2024 r.

Ponadto rodziny zastępcze i prowadzący rodzinne domy dziecka oraz umieszczone w nich dzieci obejmowani są wsparciem psychologicznym.

*Tabela 17 Liczba porad specjalistycznych udzielanych rodziną zastępczym i rodzinnym domom dziecka przez psychologów MOPS w Kaliszu w latach 2022-2024**

rok	2022	2023	2024
Liczba porad	148	162	53

*obejmuje okres od 01.01.2024 r. do 30.06.2024 r.

2.4. RODZINY POMOCOWE

W 2022 roku na czas niesprawowania opieki nad dziećmi w związku z wypoczynkiem zorganizowana była pomoc w formie rodziny pomocowej dla 2 rodzin. W 2023 r. rodzin pomocowych było aż 7. W pierwszej połowie 2024 r. liczba rodzin pomocowych wyniosła już 4, choć podane dane obejmują okres jeszcze przed sezonem letnim (wakacyjnym).

W latach 2022-2023 widać tendencję do większej eksploatacji rodzin pomocowych, gdyż w porównaniu z okresem 2019-2021 ich liczba wzrosła z maksymalnie dwóch do siedmiu w 2023 roku. W poprzednim okresie w latach 2020-2021 nie zostały złożone żadne wnioski przez rodziny zastępcze ani prowadzących rodzinne domy dziecka o przyznanie pomocy w formie rodziny pomocowej, jednak sytuacja ta mogła mieć miejsce z uwagi na panującą w kraju i na świecie pandemię COVID-19.

Forma pomocy w postaci rodziny pomocowej jest realizowana przez Miejski Ośrodek Pomocy Społecznej w Kaliszu coraz częściej. Nadmienić należy, że opiekunowie zastępczy coraz częściej korzystają z ustawowego prawa do czasowego niesprawowania opieki w związku z wypoczynkiem (w wymiarze 30 dni kalendarzowych w okresie 12 miesięcy). Z obserwacji pracowników MOPS w Kaliszu wynika, że opiekunowie zastępczy coraz chętniej i częściej wyjeżdżają bez dzieci umieszczonych w pieczy, choć trudno im pozyskać kandydatów do pełnienia funkcji rodziny pomocowej. Najczęściej w ramach rodziny pomocowej funkcjonują zatem inne działające już na terenie Miasta Kalisza rodziny zastępcze zawodowe oraz rodzinne domy dziecka, które przyjmują dzieci w ramach przysługi oraz późniejszej możliwości skorzystania z wypoczynku.

2.5. KOORDYNATORZY RODZINNEJ PIECZY ZASTĘPCZEJ

W Kaliszu, Miejski Ośrodek Pomocy Społecznej oferuje wsparcie w formie koordynatora rodzinnej pieczy zastępczej dla rodzin zastępczych i rodzinnych domów dziecka. Wsparcie to

udzielane jest na wniosek tych rodzin. Działania koordynatora są zgodne z art. 77 ustawy o wspieraniu rodziny i systemie pieczy zastępczej z dnia 9 czerwca 2021 r.

„|...| 3. Do zadań koordynatora rodzinnej pieczy zastępczej należy w szczególności:

- 1) udzielanie pomocy rodzinom zastępczym i prowadzącym rodzinne domy dziecka w realizacji zadań wynikających z pieczy zastępczej;
- 2) przygotowanie, we współpracy z odpowiednio rodziną zastępczą lub prowadzącym rodzinny dom dziecka oraz asystentem rodziny, a w przypadku gdy rodzinie dziecka nie został przydzielony asystent rodziny - we współpracy z podmiotem organizującym pracę z rodziną, planu pomocy dziecku;
- 3) pomoc rodzinom zastępczym oraz prowadzącym rodzinne domy dziecka w nawiązaniu wzajemnego kontaktu;
- 4) zapewnianie rodzinom zastępczym oraz prowadzącym rodzinne domy dziecka dostępu do specjalistycznej pomocy dla dzieci, w tym psychologicznej, reedukacyjnej i rehabilitacyjnej;
- 5) zgłaszanie do ośrodków adopcyjnych informacji o dzieciach z uregulowaną sytuacją prawną, w celu poszukiwania dla nich rodzin przysposabiających;
- 6) udzielanie wsparcia pełnoletnim wychowankom rodzinnych form pieczy zastępczej;
- 7) przedstawianie corocznego sprawozdania z efektów pracy organizatorowi rodzinnej pieczy zastępczej. |...|”

W Miejskim Ośrodku Pomocy Społecznej w Kaliszu w pierwszym półroczu 2024 r. zatrudnionych było 5 koordynatorów rodzinnej pieczy zastępczej (3,5 etatu). Wobec rodzin nieobjętych opieką koordynatora jego zadania w Miejskim Ośrodku Pomocy Społecznej w Kaliszu wykonują pracownicy socjalni oraz specjaliści pracy z rodziną. Wsparciem koordynatorów objęte było 56 rodzin zastępczych i rodzinnych domów dziecka, co stanowi 32,94 % wszystkich form rodzinnej pieczy zastępczej na terenie Miasta Kalisza. W w/w rodzinach przebywało 101 dzieci, co stanowi 36,20 % wszystkich dzieci umieszczonych w rodzinnej pieczy zastępczej.

*Tabela 18 Liczba rodzin i liczba dzieci obejmowanych wsparciem koordynatora w latach 2022-2024**

2022		2023		2024*	
Liczba rodzin	Liczba dzieci	Liczba rodzin	Liczba dzieci	Liczba rodzin	Liczba dzieci
74	144	67	130	56	101

*obejmuje okres od 01.01.2024r. do 30.06.2024r.

Podstawowym zadaniem koordynatora rodzinnej pieczy zastępczej, zgodnie z przepisami prawa, jest stworzenie optymalnych warunków dla rozwoju dzieci umieszczonych w rodzinach zastępczych. W tym zakresie mieści się zapewnienie stabilnego i bezpiecznego środowiska wychowawczego, jak również odpowiednich warunków życia i wsparcia materialnego.

Koordinator aktywnie wspiera rodziny zastępcze oraz dzieci, skupiając się na ich mocnych stronach i dostępnych zasobach, aby wzmocnić umiejętności w rozwiązywaniu problemów. Pomaga rodzinom rozwijać ich kompetencje, ułatwiając zrozumienie potrzeb dziecka oraz zapewniając odpowiednią opiekę. Ponadto, koordinator koncentruje się na redukcji deficytów rozwojowych dziecka, dbając o jego prawidłowy rozwój emocjonalny, społeczny i intelektualny.

Tabela 19 Wybrane efekty pracy koordynatorów rodzinnej pieczy zastępczej w latach 2022-2023

Działanie	2022	2023
Powrót dziecka do rodziny biologicznej	3	1
Podtrzymywanie więzi z rodziną biologiczną	26	25
Podniesienie kompetencji wychowawczych rodzin zastępczych	27	35
Rozwiązywanie konfliktów w rodzinach zastępczych, konfliktów z rodzicami biologicznymi	21	27
Zapewnienie pomocy psychologicznej	20	16
Zapewnienie pomocy reedukacyjnej rehabilitacyjnej	28	15
Pomoc w organizacji czasu wolnego	9	11
Zapewnienie pomocy terapeutycznej	23	10
Pomoc w załatwieniu spraw urzędowych i poprawie sytuacji szkolnej	21	25
Udzielanie wsparcia pełnoletnim wychowankom	6	10

Praca koordynatora rodzinnej pieczy zastępczej to złożone i wymagające zadanie. Każda rodzina oraz każde dziecko mają swoją unikalną historię, a wyzwania, z którymi się spotykają, są niezwykle różnorodne. Koordinator musi wykazywać się dużą elastycznością i kreatywnością, a także dysponować bogatą wiedzą oraz doświadczeniem, aby efektywnie wspierać rodziny zastępcze.

Głównym celem współpracy z rodziną zastępczą jest stworzenie dla dziecka warunków do szczęśliwego i bezpiecznego życia. Idealnym rozwiązaniem byłoby, gdyby dziecko mogło wrócić do swojej rodziny biologicznej. Jednak w sytuacjach, gdy jest to niemożliwe, koordynator poszukuje alternatywnych rozwiązań, takich jak adopcja, długoterminowe pozostanie w rodzinie zastępczej lub usamodzielnienie się dziecka. Proces ten jest długotrwały i wymaga zaangażowania oraz współpracy ze strony rodziców biologicznych, opiekunów zastępczych oraz specjalistów, takich jak koordynatorzy, psychologowie i asystenci rodziny. Wszystkie podejmowane działania mają na celu zapewnienie dziecku stabilnego i wspierającego środowiska, które jest kluczowe dla jego prawidłowego rozwoju.

Koordynator rodzinnej pieczy zastępczej stara się umożliwić dziecku kontakt z rodziną biologiczną, gdy tylko jest to możliwe. Utrzymywanie tych więzi jest istotne dla poczucia przynależności i tożsamości dziecka.

Podczas wizyt w domach rodzin zastępczych, koordynator angażuje się w motywowanie opiekunów do traktowania dzieci z szacunkiem oraz zachęca do rozmów o ich uczuciach. Pomaga również w dostosowywaniu metod wychowawczych do indywidualnych potrzeb dziecka, zwracając uwagę na jego specyficzne wymagania.

Warto pamiętać, że dzieci umieszczane w rodzinach zastępczych często przeżyły trudne doświadczenia i doświadczyły traumy, co może utrudniać im nawiązywanie relacji. Dlatego często potrzebują specjalistycznej pomocy, aby lepiej radzić sobie z tymi wyzwaniami.

Koordynator wspiera rodziny zastępcze w budowaniu silnych więzi i harmonijnego życia. Jego celem jest, aby dziecko czuło się kochane i akceptowane, co przyczynia się do rozwijania jego samooceny oraz odkrywania talentów i pasji. Zachęca rodziców zastępczych do wspierania zainteresowań dziecka i stwarzania mu nowych możliwości rozwoju. Współpracuje z nauczycielami, kuratorami oraz innymi instytucjami, aby uzyskać pełen obraz sytuacji rodziny i dziecka oraz zapewnić im najlepszą pomoc.

Koordynator regularnie utrzymuje kontakt z pełnoletnimi wychowankami rodzinnej pieczy zastępczej, zarówno z tymi, którzy nadal przebywają w rodzinach zastępczych, jak i z tymi, którzy już je opuścili. Pozostali wychowankowie są wspierani przez pracowników socjalnych oraz specjalistów pracy z rodziną.

Ponadto ważnym zadaniem koordynatora jest wspieranie młodych ludzi w procesie stawiania się samodzielnymi dorosłymi. Pomaga im w realizacji Indywidualnego Programu Usamodzielnienia, który można porównać do mapy prowadzącej do niezależności. Koordynator jest

zawsze dostępny, by wspierać ich w rozwiązywaniu wszelkich problemów, które mogą napotkać na swojej drodze do dorosłości.

2.7 WSPARCIE DEINSTYTUCJONALIZACJI PIECZY ZASTĘPCZEJ

Miejski Ośrodek Pomocy Społecznej w Kaliszu aktywnie uczestniczy w projekcie "Wsparcie deinstytucjonalizacji pieczy zastępczej w podregionie kaliskim". Projekt ten ma na celu zmniejszenie ilości dzieci pozostających w instytucjach opiekuńczych i zwiększenie liczby dzieci wychowywanych w rodzinach zastępczych. Projekt jest finansowany ze środków Programu „Fundusze Europejskie dla Wielkopolski na lata 2021 – 2027” w ramach działania 6.15 Wsparcie rodziny i systemu pieczy zastępczej.

Deinstytucjonalizacja jest uznana za priorytet na poziomie Unii Europejskiej i organizacji międzynarodowych. Wspólne wytyczne podkreślają konieczność przejścia od opieki instytucjonalnej do opieki lokalnej, która ma na celu zapewnienie lepszej jakości życia i wsparcia dla osób potrzebujących.

Zamiast skupiać osoby potrzebujące wsparcia w dużych, często anonimowych instytucjach, deinstytucjonalizacja stawia na tworzenie lokalnych systemów pomocy, które są bliżej domu i bardziej dopasowane do indywidualnych potrzeb. To oznacza tworzenie małych, kameralnych placówek, które przypominają rodzinę, lub wspieranie osób w ich własnym środowisku.

Szczególnie ważne jest to dla dzieci, które w dużych instytucjach mogą doświadczać negatywnych skutków dla swojego rozwoju. Brak bliskości i więzi rodzinnych może prowadzić do trudności w nauce, zachowaniu i relacjach społecznych.

Projekt skupia się na kompleksowym wsparciu dzieci i młodzieży objętych pieczą zastępczą, a także ich rodzin i opiekunów. Główne obszary działań to:

- diagnoza i terapia: dokładna analiza potrzeb każdego dziecka, w tym wykrywanie opóźnień w rozwoju i przygotowanie indywidualnych planów wsparcia. Wsparcie obejmuje np. fizjoterapię, psychoterapię i pomoc logopedyczną.
- przygotowanie do samodzielności: warsztaty i treningi rozwoju umiejętności życiowych, takich jak zarządzanie finansami, gotowanie, dbanie o dom i zdrowie. Grupy wsparcia pomagają w budowaniu pewności siebie i rozwiązywaniu problemów.
- wsparcie w procesie usamodzielnienia: pomoc w znalezieniu pracy, zapewnienie mieszkania ze wsparciem, doradztwo w zakresie finansów i praw.

- wsparcie dla rodzin zastępczych i opiekunów: dostęp do szkoleń, konsultacji i grup wsparcia, pomoc w rozwoju umiejętności wychowawczych. Wsparcie obejmuje również rodziny biologiczne dzieci w pieczy zastępczej i ich otoczenie.
- rozwój kadr: szkolenia i warsztaty dla pracowników instytucji zajmujących się wsparciem rodziny i systemem pieczy zastępczej, aby podnosić ich kwalifikacje i umiejętności w pracy z dziećmi i rodzinami.

Grupa docelowa projektu obejmuje dzieci i młodzież przebywające w różnych formach pieczy zastępczej, takich jak:

- rodziny zastępcze,
- domy dziecka,
- placówki opiekuńczo-wychowawcze,
- rodzinne domy dziecka,
- instytucje opiekuńcze,
- rodziny biologiczne tych dzieci i młodzieży, które z różnych przyczyn nie mogą być wychowywane w domu rodzinnym,
- rodziny, które zapewniają dzieciom i młodzieży opiekę i wsparcie,
- otoczenie dzieci i młodzieży przebywających w pieczy zastępczej, w tym: nauczyciele, wychowawcy, pracownicy socjalni, wolontariusze, przyjaciele i znajomi,
- osoby usamodzielniające się i usamodzielnieni wychowankowie pieczy zastępczej, którzy potrzebują wsparcia w samodzielnym życiu,
- podmioty i osoby realizujące zadania w zakresie wspierania rodziny i systemu pieczy zastępczej, takie jak: organizacje pozarządowe, urzędy miasta, placówki oświatowe, służby społeczne, specjaliści w dziedzinie pracy socjalnej, psychologii, pedagogiki.

Celem projektu jest zapewnienie kompleksowego wsparcia dla wszystkich członków tej grupy docelowej, aby zapewnić im jak najlepsze warunki rozwoju i funkcjonowania.

Projekt realizuje szereg inicjatyw, które odpowiadają na różnorodne potrzeby uczestników, w tym:

- wsparcie dla usamodzielnionych wychowanków pieczy zastępczej: warsztaty dla 10 usamodzielnionych wychowanków pieczy zastępczej - rodzinnej i instytucjonalnej. Spotkania skupiały się na budowaniu asertywności, rozwiązywaniu konfliktów i efektywnej komunikacji. Dodatkowo, uczestnicy mieli możliwość skorzystania z zajęć z elementami

samoobrony, relaksacji oraz integracji. Cykl spotkań z 10 uczestnikami będzie kontynuowany, zapewniając długotrwałe wsparcie w procesie usamodzielniania.

- diagnoza i wsparcie dla dzieci w pieczy zastępczej: „Diagnozy psychofizyczne pogłębione dziecka” prowadzone były przez specjalistów z Papilio Dzieciom. Spotkania obejmowały konsultacje z rodzicem zastępczym, diagnozę dziecka oraz ewentualne dalsze konsultacje w zakresie potrzeb i specyficznych zaburzeń rozwoju dziecka. W diagnozie uczestniczyło 33 dzieci, zapewniając indywidualne podejście do każdego przypadku.
- nowoczesne metody terapii dla dzieci i młodzieży: „Terapia tDCS oraz konsultacje i terapie psychologiczne dla dzieci i młodzieży” prowadzone przez specjalistę w zakresie nowoczesnej techniki neuromodulacji. W terapii uczestniczy 12 dzieci w cyklu spotkań trwających łącznie 240h, dając im dostęp do innowacyjnych metod terapii, które mogą znacząco wpłynąć na ich rozwój i samopoczucie.
- wsparcie fizjoterapeutyczne i rehabilitacyjne: fizjoterapia i rehabilitacja dla dzieci - spotkania ze specjalistami odbywają się minimum raz w miesiącu, dostosowując częstotliwość do indywidualnych wskazań i potrzeb. Taką pomocą objętych jest 24 dzieci, zapewniając im kompleksowe wsparcie w zakresie rozwoju fizycznego.
- wsparcie edukacyjne: korepetycje z języka angielskiego prowadzone przez lektora z Leader School. Uczestniczy w nich 24 dzieci, indywidualnie raz w tygodniu. Zajęcia są przewidziane do końca roku szkolnego 2024/2025, zapewniając dodatkowe wsparcie edukacyjne i rozwijanie umiejętności językowych.
- wyjazd integracyjno-poznawczy do "Wioski pod Kogutem": w dniach 25-27 października 2024 r. odbył się wyjazd integracyjno-poznawczy do gospodarstwa agroturystycznego "Wioska pod Kogutem" w Krępie, w którym uczestniczyło 18 opiekunów zastępczych oraz 29 dzieci. W wycieczce wzięło udział również troje pracowników Działu Pieczy Zastępczej i Pomocy Instytucjonalnej z Miejskiego Ośrodka Pomocy Społecznej w Kaliszu, którzy na co dzień wspierają rodziny zastępcze. Wyjazd miał charakter integracyjny, sprzyjając budowaniu więzi między rodzinami zastępczymi, a także poznawczy, oferując uczestnikom szereg atrakcji i możliwości rozwoju. Dla opiekunów zastępczych przygotowano warsztaty prowadzone przez psychologa i psychoterapeutę, skupiające się na wsparciu i doskonaleniu kompetencji wychowawczych, wzmocnieniu emocjonalnym opiekunów zastępczych, a także wymianie doświadczeń i budowaniu sieci wsparcia. Dzieci miały okazję do: zabawy i kreatywnego rozwoju, bliskiego kontaktu ze zwierzętami, aktywnego spędzania czasu, uczestnicząc w zabawach ruchowych, grach zespołowych, korzystając z trampolin i dmuchanego zamku.

Projekt realizuje szeroki zakres działań, które skupiają się na rozwijaniu ich potencjału, budowaniu niezależności i zapewnieniu dzieciom umieszczonym w pieczy zastępczej jak najlepszych warunków rozwoju i funkcjonowania.

3. ANALIZA SWOT OBSZARU WSPARCIA RODZINY I PIECZY ZASTĘPCZEJ W MIEŚCIE KALISZU

Program Rozwoju Pieczy Zastępczej Miasta Kalisza na lata 2022-2024 został stworzony w oparciu o kompleksową analizę danych.

Analiza ta uwzględniała:

- dane statystyczne i demograficzne: informacje o liczbie dzieci w pieczy zastępczej, ich wieku, płci, pochodzenia, itp.
- dane z dokumentacji Ośrodka: analizowano oceny sytuacji dziecka, indywidualne programy usamodzielnienia, sprawozdania i inne dokumenty.

Na podstawie zebranych danych przeprowadzono analizę SWOT, która pozwoliła na identyfikację:

- ➔ S - mocnych stron: pozytywnych aspektów funkcjonowania pieczy zastępczej w Kaliszu,
- ➔ W - słabych stron: wyzwań i problemów, które należy rozwiązać,
- ➔ O - szanse: pozytywnych czynników zewnętrznych, które mogą wpłynąć na rozwój pieczy zastępczej,
- ➔ T - zagrożeń: negatywnych czynników zewnętrznych, które mogą stanowić zagrożenie dla funkcjonowania pieczy zastępczej.

Analiza SWOT pozwoliła na stworzenie kierunków działań, które mają na celu usprawnienie i rozwój pieczy zastępczej w Kaliszu.

Analiza SWOT – OBSZAR FINANSÓW SEKTORA PUBLICZNEGO

	MOCNE STRONY	SZANSE
POZYTYWNE	<p>System pieczy zastępczej w Kaliszu opiera się na kilku kluczowych elementach:</p> <ol style="list-style-type: none"> 1. Wysoko wykwalifikowana kadra: Pracownicy pomocy społecznej posiadają odpowiednie kwalifikacje i doświadczenie, aby zapewnić dzieciom najlepszą opiekę. 2. Priorytet dla rodzinnej pieczy zastępczej: Głównym celem jest umieszczanie dzieci w rodzinach zastępczych, nawet jeśli początkowo planowano umieszczenie w instytucji. 3. Promocja rodzicielstwa zastępczego: Prowadzone są kampanie informacyjne, aby zachęcić osoby do zostania rodzicami zastępczymi. 4. Szkolenia dla kandydatów: Organizowane są szkolenia, które przygotowują przyszłych rodziców zastępczych do pełnienia tej roli. 5. Dobrze rozwinięte relacje z rodzinami zastępczymi: Ośrodek utrzymuje pozytywne relacje z rodzinami zastępczymi i prowadzącymi rodzinne domy dziecka. 6. Współpraca z innymi instytucjami: Ośrodek współpracuje z sądami, innymi instytucjami działającymi na rzecz dziecka i rodziny, a także z organizacjami pozarządowymi. 7. Partnerstwo z organizacjami pozarządowymi: Miasto Kalisz współpracuje z organizacjami pozarządowymi, aby wspólnie realizować cele związane z pieczą zastępczą. 8. Dostępność różnych form pieczy: W Kaliszu funkcjonuje 6 rodzinnych domów dziecka, 6 rodzin zawodowych i 3 placówki opiekuńczo-wychowawcze. 9. Wsparcie dla rodzin: Ośrodek współpracuje z asystentami rodziny, którzy wspierają rodziny w trudnej sytuacji. 10. Mieszkania treningowe: Dla osób usamodzielniających się z pieczy zastępczej dostępne są mieszkania treningowe, które pomagają w przejściu do samodzielnego życia. 	<p>System pieczy zastępczej w Kaliszu może być jeszcze bardziej skuteczny dzięki:</p> <ol style="list-style-type: none"> 1. Pozyskiwaniu dodatkowych środków z funduszy europejskich: Umożliwi to rozszerzenie zakresu działań i zapewnienie lepszej jakości usług. 2. Utworzenie placówki opiekuńczo-wychowawczej typu interwencyjnego na terenie Miasta Kalisza. 3. Wykorzystywaniu potencjału organizacji pozarządowych: Współpraca z organizacjami pozarządowymi może przynieść innowacyjne rozwiązania i zwiększyć dostępność usług. 4. Kształtowaniu polityki prorodzinnej: Wspieranie rodzin w trudnej sytuacji i tworzenie warunków sprzyjających ich funkcjonowaniu. 5. Intensywnej współpracy rodzin dysfunkcyjnych z asystentami rodziny: Zapewni to skuteczne wsparcie dla rodzin i pomoże im w przezwyciężaniu trudności.

	SŁABE STRONY	ZAGROŻENIA
NEGATYWNE	<p>System pieczy zastępczej w Kaliszu stoi przed pewnymi wyzwaniami:</p> <ol style="list-style-type: none"> 1. Niewystarczająca liczba kandydatów na rodziny zastępcze: Szczególnie brakuje rodzin chętnych do opieki nad dziećmi niepełnosprawnymi, licznym rodzeństwem i dziećmi w starszym wieku. 2. Duży odsetek osób starszych w roli rodzin zastępczych: Należy rozważyć pozyskanie młodszych kandydatów, aby zapewnić dzieciom odpowiednie wsparcie i wzorce. 3. Brak kandydatów na rodziny pomocowe: Rodziny pomocowe są niezbędne do zapewnienia wsparcia rodzinom w trudnej sytuacji, a ich brak stanowi problem. 4. Wypalenie zawodowe rodzin zastępczych: Należy zadbać o odpowiednie wsparcie psychologiczne i szkolenia dla rodzin zastępczych, aby zapobiec wypaleniu zawodowemu. 5. Skomplikowane problemy rodzinne: Często występują sprzężone dysfunkcje, które prowadzą do długich procesów odbudowywania rodziny i wydłużają pobyt dzieci w pieczy zastępczej. 6. Niewystarczające zasoby: Brak miejsc interwencyjnych w pieczy zastępczej i niewystarczająca liczba miejsc w placówkach opiekuńczo-wychowawczych stanowi problem. 7. Problemy z dowozem dzieci: Nieuregulowana sprawa dowozu dzieci do placówek opiekuńczo-wychowawczych utrudnia dostęp do edukacji i opieki. 8. Brak placówek specjalistycznych: Brak placówek specjalistyczno-terapeutycznych dla dzieci z niepełnosprawnością intelektualną utrudnia dostęp do odpowiedniego wsparcia. 9. Ograniczenia prawne: Uwarunkowania prawne uniemożliwiają umieszczanie dzieci do 10-go roku życia w placówkach opiekuńczo-wychowawczych, co ogranicza możliwości wsparcia. 10. Brak organizacji pozarządowych: Brak organizacji pozarządowych w obszarze pieczy zastępczej ogranicza dostępność usług i możliwości współpracy. 11. Niewystarczające wsparcie psychologiczne: Opiekunowie zastępczy i wychowankowie pieczy zastępczej potrzebują większego wsparcia psychologicznego. 	<p>System pieczy zastępczej w Kaliszu staje w obliczu następujących wyzwań:</p> <ol style="list-style-type: none"> 1. Społeczna obojętność: Niewystarczające zaangażowanie społeczności w problemy dzieci wymagających pieczy zastępczej utrudnia ich integrację i wsparcie. 2. Niewystarczające środki finansowe: Ryzyko braku wystarczających środków finansowych z budżetu miasta na świadczenia fakultatywne w ramach pieczy zastępczej może ograniczyć dostępność usług. 3. Uzależnienia i dostępność używek: Wzrastająca liczba przypadków uzależnienia od alkoholu, środków psychoaktywnych i dopalaczy stanowi poważny problem, który przyczynia się do umieszczania dzieci w pieczy zastępczej. 4. Uwarunkowania prawne: Ustawa regulująca standardy placówek opiekuńczo-wychowawczych może wymagać aktualizacji i dostosowania do zmieniających się potrzeb. 5. Procesy demograficzne: Starzenie się społeczeństwa Kalisza, zmniejszająca się liczba mieszkańców i wzrost liczby rozwodów wpływają na strukturę rodzin i zwiększają zapotrzebowanie na pomoc. 6. Przystępczość: Przystępczość wśród wychowanków pieczy zastępczej może utrudniać dostęp do niektórych form pomocy i integrację w społeczeństwie. 7. Niespójność prawa: Niespójność przepisów prawa i trudności w ich interpretacji utrudniają efektywne funkcjonowanie systemu pieczy zastępczej. 8. Sytuacja epidemiologiczna: Pandemia, kataklizmy i inne globalne zagrożenia epidemiologiczne mogą wpływać na funkcjonowanie systemu pieczy zastępczej i dostępność usług. 9. Ograniczone możliwości zatrudnienia: Brak możliwości zatrudnienia dodatkowych specjalistów pracujących z dziećmi i rodzinami może utrudniać zapewnienie odpowiedniego wsparcia. 10. Ryzykowne zachowania dzieci i młodzieży: Ryzykowne zachowania dzieci i młodzieży związane z cybertechnologią i alienacją cyfrową wymagają szczególnej uwagi i działań profilaktycznych.

Dalszy rozwój lokalnego systemu pieczy zastępczej w Kaliszu powinien skupiać się na czterech kluczowych obszarach:

- Rodzinna piecza zastępcza:
 - ➔ wzmocnienie i rozwój rodzinnej pieczy zastępczej: Należy zwiększyć liczbę rodzin zastępczych, szczególnie dla dzieci z trudnościami, np. niepełnosprawnych, licznego rodzeństwa czy dzieci w starszym wieku. Ważne jest również zapewnienie odpowiedniego wsparcia i szkoleń dla rodzin zastępczych, by przeciwdziałać wypaleniu zawodowemu i zapewnić im narzędzia do efektywnego wsparcia dzieci.
 - ➔ promocja rodzicielstwa zastępczego: Konieczne jest prowadzenie szerokich kampanii informacyjnych i edukacyjnych na temat rodzicielstwa zastępczego, aby zachęcić osoby do pełnienia tej funkcji.
 - ➔ wsparcie dla rodzin zastępczych: Należy zapewnić rodzinom zastępczym dostęp do specjalistycznego wsparcia psychologicznego, prawnego i pedagogicznego.
 - ➔ usprawnienie procesu rekrutacji: Uproszczenie i przyspieszenie procesu rekrutacji kandydatów na rodziny zastępcze.

- Wsparcie dla wychowanków opuszczających pieczę zastępczą:
 - ➔ rozwijanie programów usamodzielniania: należy stworzyć kompleksowe programy usamodzielniania dla wychowanków opuszczających pieczę zastępczą, które pomogą im w samodzielnym życiu.
 - ➔ zapewnienie mieszkań treningowych: należy zwiększyć liczbę mieszkań treningowych dla wychowanków, którzy opuszczają pieczę zastępczą, aby zapewnić im bezpieczne i stabilne miejsce do zamieszkania.
 - ➔ wsparcie edukacyjne i zawodowe: należy zapewnić wychowankom wsparcie edukacyjne i zawodowe, aby pomóc im w zdobyciu wykształcenia i znalezieniu pracy.
 - ➔ wspólne działania z organizacjami pozarządowymi: Należy rozwijać współpracę z organizacjami pozarządowymi, które oferują wsparcie dla wychowanków opuszczających pieczę zastępczą.

- Zabezpieczenie miejsc interwencyjnych:
 - ➔ utworzenie miejsc interwencyjnych: należy utworzyć miejsca interwencyjne w pieczy zastępczej, aby zapewnić natychmiastową pomoc dzieciom w sytuacji kryzysowej

poprzez powstanie na terenie Miasta Kalisza placówki opiekuńczo-wychowawczej typu interwencyjnego.

- ➔ utworzenie placówek specjalistycznych: należy rozważyć utworzenie placówek specjalistycznych dla dzieci z określonymi potrzebami, np. z niepełnosprawnością intelektualną.
 - ➔ zapewnienie transportu: należy zapewnić transport dla dzieci do placówek opiekuńczo-wychowawczych, aby zapewnić im dostęp do edukacji i opieki.
- Podnoszenie kwalifikacji pracowników:
 - ➔ szkolenia i rozwój zawodowy: Należy zapewnić pracownikom systemu pieczy zastępczej regularne szkolenia i możliwości rozwoju zawodowego, aby podnieść ich kwalifikacje i umiejętności.
 - ➔ wsparcie psychologiczne dla pracowników: Należy zapewnić pracownikom wsparcie psychologiczne, aby pomóc im w radzeniu sobie ze stresem i trudnościami w pracy.
 - ➔ współpraca z uczelniami: Należy rozwijać współpracę z uczelniami, aby zapewnić dostęp do praktyk i staży dla studentów kierunków związanych z pomocą społeczną.
 - ➔ wdrożenie tych działań przyczyni się do poprawy jakości i dostępności usług w ramach lokalnego systemu pieczy zastępczej w Kaliszu, zapewniając lepsze wsparcie dla dzieci i rodzin w potrzebie.

4. CELE I REZULTATY PROGRAMU

Tabela 20 Cele ogólne i szczegółowe powiatowego programu rozwoju pieczy zastępczej Miasta Kalisza na lata 2025-2027

		CEL OGÓLNY		
		Rozwój i wsparcie rodzicielstwa zastępczego na terenie Miasta Kalisza		
CELE SZCZEGÓŁOWE:		WSKAŹNIK:		
		PRODUKT	REZULTAT:	
1.1	1.1 Promocja rodzicielstwa zastępczego	Aby zwiększyć świadomość społeczności na temat rodzicielstwa zastępczego i zachęcić do jego rozważenia, należy wdrożyć następujące działania: 1. Kampania informacyjna: Aktywne prowadzenie kampanii informacyjnej o różnych formach rodzicielstwa zastępczego, promując jego ideę i korzyści. 2. Dystrybucja materiałów informacyjnych: Regularne rozprowadzanie ulotek i plakatów w miejscach o dużym natężeniu ruchu, takich jak szkoły, przedszkola, przychodnie, parafie i związki wyznaniowe. 3. Promocja w mediach: Upowszechnianie	- Liczba artykułów prasowych, promujących zastępcze rodzicielstwo. - Liczba zorganizowanych wydarzeń promujących zastępcze rodzicielstwo	MOPS KALISZ

		<p>informacji o rodzicielstwie zastępczym w mediach lokalnych, a także na stronie internetowej MOPS Kalisz i fanpage na facebook'u.</p> <p>4. Wydarzenia promujące rodzicielstwo zastępcze: Organizowanie wydarzeń promujących rodzicielstwo zastępcze, takich jak konferencje, pikniki i spotkania informacyjne, aby dotrzeć do szerszego grona odbiorców.</p> <p>Te działania mają na celu zwiększenie wiedzy o rodzicielstwie zastępczym, zmniejszenie stereotypów i zachęcenie osób do rozważenia pełnienia tej funkcji.</p>		
1.2	1.2 Szkolenie i kwalifikacja kandydatów do pełnienia funkcji rodziny zastępczej oraz szkolenia kadry pomocy społecznej i organizacji systemu pieczy zastępczej w Kaliszu	<p>Aby zapewnić odpowiednią kadre dla systemu pieczy zastępczej w Kaliszu, należy wdrożyć następujące działania:</p> <ol style="list-style-type: none"> 1. Rekrutacja kandydatów: Regularne prowadzenie rekrutacji kandydatów do pełnienia funkcji rodziny zastępczej i prowadzących rodzinne domy dziecka. 2. Ocena kandydatów: Dokładna analiza sytuacji osobistej, rodzinnej i majątkowej kandydatów, aby ocenić ich gotowość do pełnienia funkcji opiekunów zastępczych. Osoby spełniające podstawowe kryteria ustawowe powinny być skierowane na szkolenie. 3. Szkolenia dla kandydatów: Organizowanie regularnych szkoleń dla kandydatów do prowadzenia rodzin zastępczych i/lub rodzinnych domów dziecka, aby przygotować ich do pełnienia tej funkcji. 4. Szkolenia dla funkcjonujących rodzin: Zapewnienie szkoleń podnoszących kompetencje opiekunów zastępczych, w tym szkoleń zapobiegających wypaleniu zawodowemu. 5. Szkolenia dla pracowników MOPS: Zapewnienie pracownikom MOPS w Kaliszu profesjonalnych i zindywidualizowanych szkoleń zawodowych, kursów i innych form podnoszenia kwalifikacji, aby zapewnić im możliwość aktualizowania swoich umiejętności i wiedzy. <p>Te działania mają na celu zapewnienie odpowiedniego przygotowania i wsparcia dla kandydatów na rodziny zastępcze, a także zapewnienie ciągłego rozwoju zawodowego pracowników MOPS, aby mogli skutecznie wspierać rodziny zastępcze i wychowanków.</p>	<ul style="list-style-type: none"> - Liczba osób zgłaszających się na szkolenie dla kandydatów do pełnienia funkcji rodziny zastępczej, - Liczba przeprowadzonych szkoleń, liczba osób, które je ukończyły, - Liczba osób zakwalifikowanych jako rodziny zastępcze, - Liczba pracowników MOPS w Kaliszu, którzy uczestniczyli w szkoleniach zawodowych. 	MOPS KALISZ
1.3.	1.3. Wzmocnienie systemu opieki zastępczej	<p>Aby zapewnić skuteczne funkcjonowanie systemu pieczy zastępczej w Kaliszu, należy wdrożyć następujące działania:</p> <ol style="list-style-type: none"> 1. Rejestr rodzin zastępczych: Prowadzenie aktualnego rejestru danych o osobach pełniących funkcję rodziny zastępczej zawodowej, niezawodowej i rodzinnego domu dziecka, a także przekazywanie tych danych do wiadomości sądu. 2. Współpraca międzypowiatowa: Współpraca z innymi powiatami w zakresie zapewnienia dzieciom pieczy zastępczej, w szczególności w przypadku braku miejsc w danym powiecie. 3. Grupa wsparcia: Organizowanie i prowadzenie grupy wsparcia dla rodzin zastępczych z terenu Miasta Kalisza, aby zapewnić im możliwość wymiany doświadczeń i wsparcia. 4. Poradnictwo specjalistyczne: Zapewnienie rodzinom zastępczym i dzieciom w nich umieszczonym dostępu do poradnictwa specjalistycznego, w tym psychologicznego, socjalnego, rodzinnego, pedago- 	<ul style="list-style-type: none"> - Liczba rodzin zastępczych: zawodowych, niezawodowych, rodzinnych domów dziecka, - Liczba dzieci umieszczonych w pieczy zastępczej, - Liczba osób biorących udział w spotkaniach grupy wsparcia. - Liczba spotkań grupy wsparcia, - Liczba udzielonych rodzinom zastępczym porad specjalistycznych, - Liczba osób korzystających z poradnictwa, - Liczba rodzin zastępczych i prowadzących rodzinne domy dziecka, które pobierają świadczenie, - Liczba rodzin zastępczych zawodowych/prowadzących rodzinne domy dziecka, którym wypłacono wynagrodzenia. 	MOPS KALISZ

		<p>gicznego i prawnego.</p> <p>5. Wsparcie finansowe: Zapewnienie rodzinom zastępczym i prowadzącym rodzinne domy dziecka odpowiedniego wsparcia finansowego, aby zapewnić im stabilność i możliwość pełnienia funkcji opiekunów zastępczych.</p> <p>Te działania mają na celu stworzenie kompleksowego systemu wsparcia dla rodzin zastępczych i dzieci w pieczy zastępczej, aby zapewnić im bezpieczeństwo, stabilizację i możliwość rozwoju.</p>		
1.4.	1.4. Ocena sytuacji dziecka umieszczonego w pieczy zastępczej oraz rodzin zastępczych	<p>Aby zapewnić prawidłowe funkcjonowanie systemu pieczy zastępczej w Kaliszu, należy wdrożyć następujące działania:</p> <p>1. Ocena sytuacji dziecka i rodziny zastępczej: Regularne przeprowadzanie oceny sytuacji dziecka umieszczonego w rodzinnej pieczy zastępczej, a także oceny rodziny zastępczej lub rodzinnego domu dziecka pod względem predyspozycji do pełnienia powierzonej funkcji i jakości wykonywanej pracy.</p> <p>2. Współpraca z instytucjami: Stała współpraca z sądem i innymi instytucjami w zakresie monitoringu sytuacji dzieci przebywających w pieczy zastępczej, aby zapewnić im odpowiednią opiekę i wsparcie.</p> <p>Te działania mają na celu zapewnienie bezpieczeństwa i prawidłowego rozwoju dzieci w pieczy zastępczej, a także wzmocnienie współpracy między różnymi instytucjami działającymi na rzecz dzieci.</p>	<ul style="list-style-type: none"> - Liczba sporządzonych ocen sytuacji dziecka. - Liczba sporządzonych ocen rodzin zastępczych/rodzinnych domów dziecka, w tym liczba ocen negatywnych. - Liczba dzieci, które opuściły rodzinną pieczę zastępczą, w tym: powrót do rodziny biologicznej, adopcja, piecza instytucjonalna, zmiana rodziny zastępczej, inne. 	MOPS KALISZ
1.5.	1.5. Wspieranie procesu usamodzielniania osób opuszczających pieczę zastępczą	<p>Aby pomóc wychowankom opuszczającym pieczę zastępczą w samodzielnym życiu, należy zapewnić im następujące formy wsparcia:</p> <p>1. Wsparcie w procesie usamodzielniania: Pomoc w rozpoczęciu procesu usamodzielniania, w tym wyznaczenie opiekuna procesu usamodzielniania i opracowanie Indywidualnego Programu Usamodzielniania.</p> <p>2. Mieszkanie treningowe: Prowadzenie mieszkania treningowego dla usamodzielnianych wychowanków, aby zapewnić im bezpieczne i komfortowe warunki do nauki samodzielności.</p> <p>3. Pomoc w uzyskaniu mieszkania: Pomoc w uzyskaniu własnego lokalu mieszkalnego, aby zapewnić im stabilne warunki mieszkaniowe.</p> <p>4. Wsparcie finansowe: Zapewnienie wsparcia finansowego, w tym pomocy na kontynuowanie nauki, usamodzielnienie i zagospodarowanie, aby zapewnić im stabilność finansową.</p> <p>5. Wsparcie specjalistyczne: Udzielanie wsparcia psychologicznego, socjalnego, prawnego i doradztwa zawodowego usamodzielnianym wychowankom pieczy zastępczej, aby zapewnić im kompleksową pomoc w budowaniu samodzielnego życia.</p> <p>Te działania mają na celu zapewnienie wychowankom opuszczającym pieczę zastępczą możliwości samodzielnego i stabilnego życia.</p>	<ul style="list-style-type: none"> - Liczba opracowanych indywidualnych programów usamodzielniania. - Ilość osób korzystających z mieszkania treningowego. - Wydatki zrealizowane na pomoc na kontynuowanie nauki, na usamodzielnienie, na zagospodarowanie, - Liczba wychowanków objętych pomocą: na kontynuowanie nauki, na usamodzielnienie, na zagospodarowanie. - Liczba udzielonych porad wychowankom - Liczba wychowanków korzystających z poradnictwa. 	MOPS KALISZ
1.6.	1.6. Podjęcie działań zmierzających do utworzenia miejsc interwencyjnych w pieczy zastępczej	<p>Aby zapewnić prawidłowe funkcjonowanie systemu pieczy zastępczej, należy wdrożyć następujące działania:</p> <p>1. Przygotowanie planu działań: Należy stworzyć szczegółowy plan działań zmierzających do utworzenia miejsc interwencyjnych w pieczy zastępczej. Plan ten powinien uwzględniać potrzeby dzieci i rodzin, rodzaje miejsc interwencyjnych, lokalizację i zasoby niezbędne do ich funkcjonowania.</p>	<ul style="list-style-type: none"> - Liczba utworzonych miejsc interwencyjnych na terenie Kalisza 	MOPS KALISZ

		<p>2. Zapewnienie infrastruktury: Należy zapewnić odpowiednią infrastrukturę dla miejsc interwencyjnych, w tym lokal spełniający wymogi bezpieczeństwa i komfortu dla dzieci, wyposażenie niezbędne do zapewnienia opieki i wychowania, a także kadre wykwalifikowanych pracowników.</p> <p>Tworzenie miejsc interwencyjnych w pieczy zastępczej to złożony proces, który wymaga starannego planowania i odpowiedniego finansowania.</p>		
--	--	--	--	--

5. LIMITY ZAWODOWYCH FORM RODZINNEJ PIECZY ZASTĘPCZEJ DLA MIASTA KALISZA NA LATA 2025 – 2027

Zgodnie z art. 180 pkt 1 ustawy z dnia 9 czerwca 2011 o rodzinie i systemie pieczy zastępczej, powiaty są odpowiedzialne za tworzenie i realizację 3-letnich programów rozwoju pieczy zastępczej. W tych programach muszą być określone roczne limity miejsc w różnych formach pieczy zastępczej, w tym w rodzinnej pieczy zastępczej zawodowej. Poniższe tabele przedstawiają te limity dla różnych rodzajów rodzinnej pieczy zastępczej zawodowej.

Tabela 21 Limit umów na prowadzenie rodzinnych domów dziecka

ROK	2025	2026	2027
	1	1	1

Tabela 22 Limit utworzenia zawodowych rodzin zastępczych, w których umieszczone jest m.in.: dzieci (w tym - w przypadku rodziny zawodowej specjalistycznej, w której może być umieszczone jedno dziecko legitymujące się orzeczeniem o niepełnosprawności).

ROK	2025	2026	2027
	2	2	2

6. MONITORING I EWALUACJA

Miejski Ośrodek Pomocy Społecznej w Kaliszu będzie systematycznie monitorował i oceniał realizację Powiatowego Programu Rozwoju Pieczy Zastępczej Miasta Kalisza na lata 2025-2027. Celem monitoringu jest sprawdzenie, czy program jest realizowany zgodnie z założeniami i czy osiągnię są jego cele szczegółowe.

Ocenę programu oparto na danych liczbowych, które będą gromadzone w ramach rocznych sprawozdań sporządzanych przez MOPS w Kaliszu. Dodatkowo, MOPS będzie pozyskiwał informacje z innych źródeł, takich jak:

- Instytucje: Powiatowe Centra Pomocy Rodzinie, sądy rodzinne, szkoły, placówki opiekuńczo-wychowawcze.
- Organizacje pozarządowe: Stowarzyszenia, fundacje działające na rzecz dzieci i rodzin.
- Rodziny zastępcze i rodzinne domy dziecka: Bezpośrednie informacje od opiekunów i dzieci.

Na podstawie zebranych danych MOPS będzie oceniał skuteczność działań realizowanych w ramach programu. W razie potrzeby, cele i wskaźniki programu mogą być modyfikowane, aby lepiej odpowiadać na potrzeby dzieci i rodzin.

Celem monitoringu i ewaluacji jest zapewnienie skuteczności programu i optymalizacja jego realizacji w celu zapewnienia jak najlepszej opieki i wsparcia dla dzieci w pieczy zastępczej.

7. ŹRÓDŁA FINANSOWANIA PROGRAMU

Realizacja Powiatowego Programu Rozwoju Pieczy Zastępczej na lata 2025-2027 będzie finansowana z budżetu Miejskiego Ośrodka Pomocy Społecznej w Kaliszu.

W 2025 roku MOPS w Kaliszu zabezpieczył środki finansowe na realizację działań związanych z zapewnieniem opieki dzieciom w rodzinnej pieczy zastępczej oraz wsparciem dla usamodzielniania pełnoletnich wychowanków.

W kolejnych latach finansowanie programu będzie uzależnione od środków przeznaczonych na ten cel w budżecie Miasta Kalisza. Istnieje możliwość zmiany kosztów realizacji programu w przypadku:

- pozyskania dodatkowych środków z innych źródeł niż budżet miasta,
- zmiany wysokości pomocy dla rodzin zastępczych i osób usamodzielnianych,

MOPS w Kaliszu będzie monitorował dostępność środków finansowych i dostosowywał budżet programu do aktualnych potrzeb i możliwości.

ZAKOŃCZENIE

Sytuacja, w której rodzice nie są w stanie zapewnić dziecku bezpiecznego i stabilnego środowiska, jest niestety coraz bardziej powszechną rzeczywistością. Problemy społeczne takie jak: uzależnienia, zaniechanie obowiązków rodzicielskich, porzucenie dziecka, ciężka choroba, śmierć rodzica, pobyt w zakładzie karnym, przemoc, prowadzą do kryzysu rodzinnego, który w największym stopniu dotyka dziecko.

W takich sytuacjach piecza zastępcza staje się niezbędnym rozwiązaniem, które zapewnia dziecku bezpieczeństwo i opiekę. Celem pieczy zastępczej jest stworzenie dla dziecka dogodnych warunków, jak najbardziej zbliżonych do rodzinnych, niezależnie od czasu trwania pobytu w danej formie opieki.

Kluczowym aspektem jest wsparcie dla rodzin zastępczych, rodzinnych domów dziecka i placówek, które zapewniają stabilne i bezpieczne funkcjonowanie systemu pieczy zastępczej.

Program Rozwoju Pieczy Zastępczej Miasta Kalisza na lata 2025-2027 skupia się na wzmocnieniu systemu pieczy zastępczej poprzez: rozwijanie sieci rodzin zastępczych i rodzinnych domów dziecka, zapewnienie kompleksowego wsparcia dla opiekunów, usprawnienie procesu usamodzielniania młodzieży, współpracę z różnymi instytucjami w celu zapewnienia dzieciom najlepszej możliwej opieki.

Realizacja programu wymaga zaangażowania i odpowiedzialności ze strony wszystkich instytucji i osób zaangażowanych w pomoc dzieciom w pieczy zastępczej.

Głównym celem programu jest zapewnienie dzieciom tymczasowej opieki i wychowania w bezpiecznym i stabilnym środowisku.

SPIS TABEL

Tabela 1 Liczba rodzin zastępczych, które funkcjonowały w Kaliszu na przestrzeni lat 2022-2024*	14
Tabela 2 Liczba dzieci w rodzinach zastępczych na terenie Kalisza w latach 2022-2024*.....	14
Tabela 3 Liczba kaliskich rodzinnych domów dziecka i przebywających w nich dzieci w latach 2022-2024*.....	14
Tabela 4 Dzieci z terenu Kalisza przebywające w rodzinnej pieczy zastępczej na terenie innych powiatów w latach 2022 -2024*.....	15
Tabela 5 Dzieci, które przebywały w rodzinach zastępczych w latach 2022 - 2024* z liczbą dzieci nowo umieszczonych w rodzinnej pieczy zastępczej oraz liczbą dzieci, które ją opuściły.....	15
Tabela 6 Napływ dzieci do rodzinnej pieczy zastępczej na terenie Kalisza w latach 2022-2024*....	16
Tabela 7 Liczba dzieci opuszczających rodzinną pieczę zastępczą z terenu Kalisza na przestrzeni lat 2022-2024*.....	16
Tabela 8 Pomoc finansowa udzielona kaliskim rodzinnym domom dziecka w latach 2022-2024*..	19
Tabela 9 Pomoc finansowa udzielona rodzinom zastępczym na terenie Kalisza w latach 2022-2024*.....	20
Tabela 10 Udzielona pomoc finansowa dla rodzin zastępczych na terenie innych powiatów, w których przebywały dzieci pochodzące z terenu Miasta Kalisza w latach 2022 – 2024*.....	20
Tabela 11 Napływ dzieci do placówek opiekuńczo – wychowawczych w latach 2022-2024*.....	22
Tabela 12 Liczba dzieci pochodzących z Kalisza, a przebywających w placówkach opiekuńczo-wychowawczych na terenie innych powiatów w latach 2022-2024*.....	23
Tabela 13 Kwota wydatków poniesionych za pobyt dzieci pochodzących z Kalisza, a umieszczonych w placówkach opiekuńczo-wychowawczych na terenie innych powiatów w latach 2022-2024*.....	24
Tabela 14 Miesięczny koszt utrzymania dziecka w placówkach opiekuńczo-wychowawczych w latach 2022-2024*.....	24
Tabela 15 Liczba usamodzielniających się pełnoletnich wychowanków korzystających z poszczególnych form pomocy w latach 2022-2024*.....	29
Tabela 16 Wydatki na poszczególne formy pomocy dla usamodzielniających się pełnoletnich wychowanków** w latach 2022-2024*.....	30
Tabela 17 Liczba porad specjalistycznych udzielanych rodziną zastępczą i rodzinnym domom dziecka przez psychologów MOPS w Kaliszu w latach 2022-2024*.....	35
Tabela 18 Liczba rodzin i liczba dzieci objętych wsparciem koordynatora w latach 2022-2024*.....	36
Tabela 19 Wybrane efekty pracy koordynatorów rodzinnej pieczy zastępczej w latach 2022-2023.	37
Tabela 20 Cele ogólne i szczegółowe powiatowego programu rozwoju pieczy zastępczej Miasta Kalisza na lata 2025-2027.....	46
Tabela 21 Limit umów na prowadzenie rodzinnych domów dziecka.....	49
Tabela 22 Limit utworzenia zawodowych rodzin zastępczych, w których umieszczone jest m.in.: dzieci (w tym - w przypadku rodziny zawodowej specjalistycznej, w której może być umieszczone jedno dziecko legitymujące się orzeczeniem o niepełnosprawności.....	49

SPIS WYKRESÓW

Wykres 1 Formy rodzinnej pieczy zastępczej wg ustawy o wspieraniu rodziny i systemie pieczy zastępczej.....	12
Wykres 2 Formy rodzinnej pieczy zastępczej na terenie Kalisza (według stanu na dzień 30.06.2024r.).....	13
Wykres 3 Przyczyny umieszczenia dzieci wychowujących się w rodzinnej pieczy zastępczej na terenie Kalisza (według stanu na dzień 30.06.2024 r.).....	17
Wykres 4 Wiek dzieci w rodzinnej pieczy zastępczej na terenie Kalisza (według stanu na 30.06.2024r.).....	18
Wykres 5 Porównanie poziomu wykształcenia usamodzielniających się wychowanków** (dane za rok 2024*).....	30

*Przewodniczący
Rady Miasta Kalisza
/.../
Sławomir Lasiecki*

Uzasadnienie

Stosownie do treści art. 180 pkt 1 ustawy z dnia 9 czerwca 2011 r. o wspieraniu rodziny i systemu pieczy zastępczej (Dz. u. z 2024 r., poz. 177 ze zm.), do zadań własnych powiatu należy opracowanie i realizacja 3-letnich powiatowych programów dotyczących rozwoju pieczy zastępczej, zawierających między innymi plan rozwoju rodzinnej pieczy zastępczej, plan ograniczania liczby dzieci w instytucjonalnej pieczy zastępczej oraz limit rodzin zastępczych zawodowych na dany rok kalendarzowy, uwzględniający założenia wynikające z planu rozwoju rodzinnej pieczy zastępczej, konieczność zapewnienia dzieciom z terenu powiatu rodzinnej pieczy zastępczej oraz ograniczanie liczby dzieci w instytucjonalnej pieczy zastępczej. Dotychczas obowiązujący Powiatowy Program Rozwoju Pieczy Zastępczej Miasta Kalisza przyjęty był na lata 2022-2024. W związku z powyższym podjęcie przedmiotowej uchwały jest konieczne i uzasadnione.

*Prezydent
Miasta Kalisza
/.../
Krystian Kinastowski*