

---

Prezydent Miasta Kalisza



Załącznik  
do zarządzenia Nr 132/2013  
Prezydenta Miasta Kalisza  
z dnia 29 marca 2013 r.

Informacja o stanie mienia komunalnego  
Kalisza - Miasta na prawach powiatu  
na dzień 31 grudnia 2012 r.

Kalisz 2013

---

# Spis treści

<b>I. WSTĘP.....</b>	<b>4</b>
1. WSTĘP I PODSTAWA PRAWNA.....	4
2. METODY WYCENY MIENIA.....	4
3. ZAKRES RZECZOWY I PODMIOTOWY INFORMACJI O STANIE MIENIA.....	5
4. WNIOSKI.....	5
<b>II. ZBIORCZE ZESTAWIENIE MIENIA KOMUNALNEGO.....</b>	<b>7</b>
1. WARTOŚĆ NETTO MAJĄTKU OGÓŁEM. (W ZŁ).....	7
2. STRUKTURA RZECZOWEGO MAJĄTKU TRWAŁEGO. (W ZŁ).....	9
3. STRUKTURA POZOSTAŁEGO MAJĄTKU TRWAŁEGO. (W ZŁ).....	11
4. STRUKTURA MAJĄTKU OBROTOWEGO. (W ZŁ).....	12
<b>III. MIENIE KOMUNALNE W UKŁADZIE PODMIOTOWYM.....</b>	<b>13</b>
1. STRUKTURA MAJĄTKU OGÓŁEM.....	13
2. STRUKTURA RZECZOWEGO MAJĄTKU TRWAŁEGO.....	15
3. STRUKTURA POZOSTAŁEGO MAJĄTKU TRWAŁEGO.....	16
4. STRUKTURA MAJĄTKU OBROTOWEGO.....	17
<b>IV. MIENIE KOMUNALNE W BEZPOŚREDNIM ZARZĄDZIE URZĘDU MIEJSKIEGO.....</b>	<b>18</b>
1. WARTOŚĆ NETTO MAJĄTKU OGÓŁEM. (W ZŁ).....	18
2. STRUKTURA RZECZOWEGO MAJĄTKU TRWAŁEGO. (W ZŁ).....	19
3. STRUKTURA POZOSTAŁEGO MAJĄTKU TRWAŁEGO. (W ZŁ).....	20
4. STRUKTURA MAJĄTKU OBROTOWEGO. (W ZŁ).....	21
<b>V. MIENIE KOMUNALNE POWIERZONE JEDNOSTKOM ORGANIZACYJNYM.....</b>	<b>22</b>
1. WARTOŚĆ NETTO MAJĄTKU OGÓŁEM. (W ZŁ).....	22
2. STRUKTURA RZECZOWEGO MAJĄTKU TRWAŁEGO (W ZŁ).....	23
3. POZOSTAŁY MAJĄTEK TRWAŁY (W ZŁ).....	24
4. STRUKTURA MAJĄTKU OBROTOWEGO (W ZŁ).....	25
5. WARTOŚĆ MAJĄTKU W UKŁADZIE PODMIOTOWYM.....	26
<b>VI. DOCHODY Z MIENIA KOMUNALNEGO UZYSKANE W OKRESIE 01.01.2012 R. – 31.12.2012 R... 27</b>	<b>27</b>
<b>VII. ZAŁĄCZNIKI.....</b>	<b>29</b>
ZAŁĄCZNIK NR 1 – MIENIE KOMUNALNE UŻYTKOWANE PRZEZ POSZCZEGÓLNE JEDNOSTKI ORGANIZACYJNE.....	29
ZAŁĄCZNIK NR 2 – ŚRODKI TRWAŁE W BUDOWIE.....	32
ZAŁĄCZNIK NR 3 – STAN ROBÓT W TOKU NA DZIEŃ 31.12.2012 R. ....	34
ZAŁĄCZNIK NR 4 – WARTOŚĆ I POWIERZCHNIE OBIEKTÓW INŻYNIERSKICH NA DROGACH.....	35
ZAŁĄCZNIK NR 5 – POWIERZCHNIA I WARTOŚĆ DRÓG LOKALNYCH – ULIC.....	36
ZAŁĄCZNIK NR 6 – SPÓŁKI Z UDZIAŁEM MIASTA KALISZA.....	37

ZAŁĄCZNIK NR 7 – WARTOŚĆ MIENIA KOMUNALNEGO PO PRZEKSZTAŁCENIACH PRZEDSIĘBIORSTW KOMUNALNYCH I PAŃSTWOWYCH WG STANU NA 31.12.2012 R. ....	39
ZAŁĄCZNIK NR 8 – MIENIE BĘDĄCE W POSIADANIU MIASTA KALISZA WG STANU NA 31.12.2012 R. ....	39
ZAŁĄCZNIK NR 9 – INFORMACJE O GRUNTACH I LOKALACH. ....	40
<i>A. Stan gruntów w granicach administracyjnych miasta Kalisza</i> .....	40
<i>B. Grunty stanowiące własność Miasta Kalisza, leżące poza granicami administracyjnymi miasta – stan na dzień 31.12.2012 r.</i> .....	40
<i>C. Grunty Skarbu Państwa w użytkowaniu wieczystym Miasta Kalisza</i> .....	41
<i>D. Zestawienie gruntów i lokali komunalnych oddanych w dzierżawę i najem</i> .....	43
<i>E. Zestawienie gruntów i lokali komunalnych oddanych w użyczenie</i> .....	44
<i>F. Sprzedaż lokali mieszkalnych w okresie od 01.01.2012 r. do 31.12.2012 r.</i> .....	46
<i>G. Mienie komunalne we Wspólnotach Mieszkaniowych</i> .....	47
<i>H. Grunty skomunalizowane wg rodzaju użytkowania [w ha]</i> .....	53
<i>I. Wykaz gruntów przeznaczonych do komunalizacji na terenie miasta Kalisza</i> .....	54
ZAŁĄCZNIK NR 10 - INFORMACJA O OBIEKTACH INŻYNIERYJNYCH. ....	55
<i>A. Wykaz ważniejszych obiektów inżynierskich</i> .....	55
<i>B. Wykaz innych obiektów inżynierskich</i> .....	56
<b>VIII. WYKAZ JEDNOSTEK ORGANIZACYJNYCH .....</b>	<b>58</b>
1. PLACÓWKI OŚWIATY I WYCHOWANIA .....	58
2. PLACÓWKI OCHRONY ZDROWIA I OPIEKI SPOŁECZNEJ .....	59
3. INSTYTUCJE KULTURY I SPORTU .....	60
4. POZOSTAŁE JEDNOSTKI ORGANIZACYJNE .....	60

## I. WSTĘP

### 1. Wstęp i podstawa prawna.

Niniejsza Informacja jest realizacją art. 267 ust. 1 pkt 3 ustawy z dnia 27 sierpnia 2009 r. o finansach publicznych (Dz. U. Nr 157, poz. 1240 z późn. zm.).

Zgodnie z cyt. przepisem informacja o stanie mienia jednostki samorządu terytorialnego zawiera:

- a) dane dotyczące przysługujących jednostce samorządu terytorialnego praw własności,
- b) dane dotyczące:
  - innych niż własność praw majątkowych, w tym w szczególności o ograniczonych prawach rzeczowych, użytkowaniu wieczystym, wierzytelnościach, udziałach w spółkach, akcjach,
  - posiadania,
- c) dane o zmianach w stanie mienia komunalnego, w zakresie określonym w lit. a i b, od dnia złożenia poprzedniej informacji,
- d) dane o dochodach uzyskanych z tytułu wykonywania prawa własności i innych praw majątkowych oraz z wykonywania posiadania,
- e) inne dane i informacje o zdarzeniach mających wpływ na stan mienia jednostki samorządu terytorialnego.

Zgodnie z cyt. ustawą informacja o stanie mienia przedstawiana jest przez Prezydenta Miasta organowi stanowiącemu jednostki samorządu terytorialnego wraz ze sprawozdaniem z wykonania budżetu za miniony rok.

Pełna i rzetelna informacja o stanie mienia jest dla władz Miasta podstawą podejmowania decyzji o przeznaczeniu i sposobie wykorzystania składników majątkowych oraz warunkiem kreowania optymalnej polityki gospodarczej w mieście. Obowiązek przygotowania Informacji o stanie mienia ww. ustawa nakłada na Prezydenta Miasta.

### 2. Metody wyceny mienia.

Zgodnie z art. 43 ustawy z dnia 8 marca 1990 r. o samorządzie gminnym (Dz. U. z 2001 r. Nr 142 poz. 1591 z późn. zm.) mieniem komunalnym jest własność i inne prawa majątkowe należące do poszczególnych gmin i ich związków oraz mienie innych gminnych osób prawnych, w tym przedsiębiorstw.

Poszczególne składniki mienia objęte Informacją wyceniono w sposób następujący:

- 1) wartość poszczególnych grup składników majątku Urzędu Miejskiego, zakładów i jednostek budżetowych przyjęto według ich wartości bilansowych, które odzwierciedlają wartości tych składników majątkowych w dacie opracowania Informacji o stanie mienia komunalnego. Należności i roszczenia w niniejszej Informacji zostały pomniejszone o naliczone odpisy aktualizujące.
- 2) Wartość dróg i mostów przyjęto wg szacunkowych wyliczeń w oparciu o wskaźniki i posiadane przez Zarząd Dróg Miejskich materiały inwentaryzacyjne (w tym przeglądy

techniczne dróg i mostów). Wartości te ujęte są w ewidencji pozaksięgowej Zarządu Dróg Miejskich w Kaliszu

- 3) Wartość akcji i udziałów w spółkach ustalono według nominalnej wartości wniesionych wkładów.
- 4) Wartość mienia przejętego przez Miasto po likwidacji przedsiębiorstw komunalnych i państwowych wyceniono według wartości wynikającej z protokołów przejęcia.
- 5) W związku z uwagą Regionalnej Izby Obrachunkowej w Poznaniu zawartą w uchwale Nr SO 36/1-PB/Ka/07 z dnia 11 grudnia 2007 r. w sprawie wyrażenia opinii o projekcie budżetu Miasta Kalisza na 2008 rok, w Informacji o stanie mienia nie są ujęte należności z tytułu podatków i opłat. Zgodnie z opinią Regionalnej Izby Obrachunkowej są to dochody publicznoprawne, które przynależą gminie niezależnie od posiadanego mienia komunalnego.

### **3. Zakres rzeczowy i podmiotowy Informacji o stanie mienia.**

Informacja o stanie mienia komunalnego zawiera dane na temat majątku Miasta ogółem, jak również poszczególnych jego elementów i składa się z następujących części:

- 1) Zbiorcze zestawienie mienia komunalnego
- 2) Mienie komunalne w układzie podmiotowym
- 3) Mienie komunalne w bezpośrednim zarządzie Urzędu Miejskiego
- 4) Mienie komunalne powierzone jednostkom organizacyjnym
- 5) Dochody z mienia komunalnego uzyskane w okresie 01.01.2012 r. – 31.12.2012 r.
- 6) Załączniki
- 7) Wykaz jednostek organizacyjnych

Informacja o stanie mienia zawiera szczegółowe zestawienie wartości rzeczowego majątku trwałego, pozostałego majątku trwałego, majątku obrotowego i innych wartości niematerialnych i prawnych dla każdej jednostki organizacyjnej podległej Miastu. Dane przedstawione są zarówno w układzie przedmiotowym jak i podmiotowym, w wymiarze ilościowym i wartościowym; ponadto przedstawia się ich strukturę i dynamikę.

„Zestawienie zbiorcze” zostało sporządzone na podstawie informacji złożonych przez Wydziały Urzędu oraz podległe im zakłady i jednostki budżetowe oraz instytucje kultury.

### **4. Wnioski.**

- 1) Wartość netto majątku ogółem wzrosła w 2012 roku w porównaniu do roku poprzedniego o 4,12 %, czyli w ujęciu wartościowym o 57.008.062 zł.
- 2) Na jednego mieszkańca Kalisza przypada mienie komunalne o wartości 14.158 zł, w okresie poprzednim była to kwota 13.522 zł. Zmiana spowodowana jest zwiększeniem wartości netto ogółem majątku gminy oraz zmniejszeniem liczby mieszkańców o 572 osoby.
- 3) W stosunku do roku ubiegłego znacząco wzrosła wartość finansowego majątku trwałego o 66,54 % (w ujęciu wartościowym 95.737.000zł), na co miała decydujący wpływ dynamika wzrostu zaangażowania kapitałowego Miasta Kalisza w spółkach.
- 4) Udział majątku obrotowego gminy w majątku ogółem wynosi 2,31 %.

- 5) Główne pozycje w strukturze majątku trwałego Miasta to:
- obiekty inżynierii lądowej i wodnej – 25,96 %
  - drogi i mosty – 27,94 %
  - grunty, w tym prawo użytkowania wieczystego – 22,90 %
  - budynki i lokale – 17,91 %

Udział tych pozycji w strukturze jest porównywalny do ich udziałów w roku poprzednim.

- 6) Prawie połowa majątku Miasta (45,50 %) znajduje się w zarządzie Urzędu Miejskiego, 48,60 % majątku pozostaje w zarządzie jednostek budżetowych (w tym Zarząd Dróg Miejskich 38,99 %), a 5,66 % - zakładów budżetowych.
- 7) Wartość nominalna udziałów Miasta w spółkach wynosi 206.562.815 zł. i jest wyższa od ubiegłorocznej o 87.537.000 zł. Znaczna zmiana wartości udziałów w spółkach związana jest ze zwiększaniem zaangażowania kapitałowego Miasta w Spółkach: Przedsiębiorstwo Wodociągów i Kanalizacji (37.780.000 zł) i Aquapark Kalisz (6.500.000 zł) oraz wyposażeniem w majątek wpisanej do KRS w styczniu 2012 Spółki Ciepło Kaliskie Sp. z o.o. (43.257.000).

## II. ZBIORCZE ZESTAWIENIE MIENIA KOMUNALNEGO

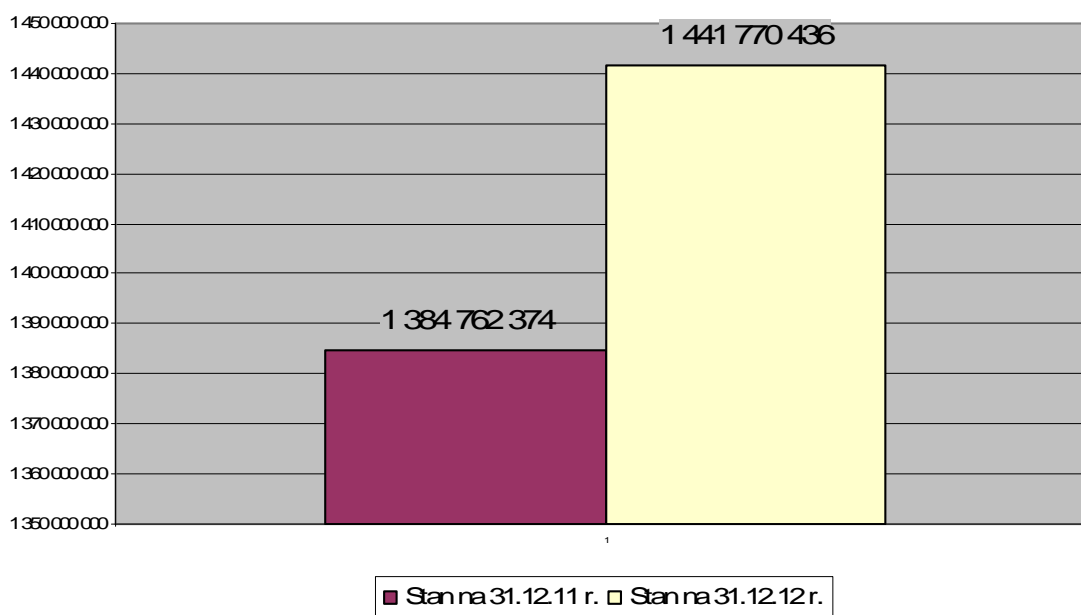
### 1. Wartość netto majątku ogółem.

(w zł)

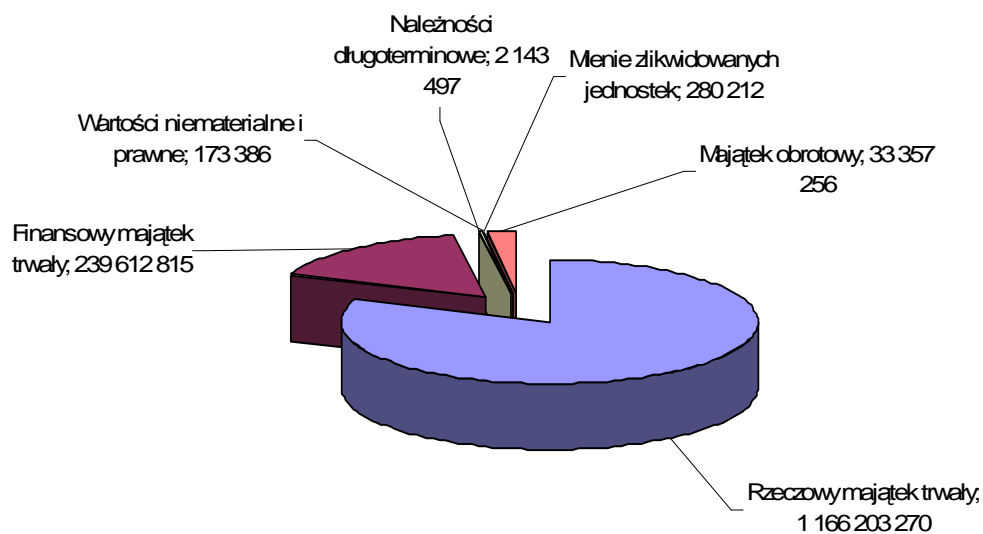
Lp.	Wyszczególnienie	Stan na 31.12.2011 r.	Stan na 31.12.2012 r.	Zmiana wartości (4-3)	Dynamika (4/3*100)	Struktura (%)
1	2	3	4	5	6	7
1.	Rzeczowy majątek trwały*	1 179 241 475	1 166 203 270	-13 038 205	98,89	80,89
2.	Finansowy majątek trwały	143 875 815	239 612 815	95 737 000	166,54	16,62
3.	Należności długoterminowe	211 948	2 143 497	1 931 549	1 011,33	0,15
4.	Wartości niematerialne i prawne	395 280	173 386	-221 894	43,86	0,01
5.	Mienie zlikwidowanych jednostek	280 212	280 212	0	100,00	0,02
6.	Majątek obrotowy	60 757 644	33 357 256	-27 400 388	54,90	2,31
<b>OGÓŁEM :</b>		<b>1 384 762 374</b>	<b>1 441 770 436</b>	<b>57 008 062</b>	<b>104,12</b>	<b>100</b>

\* uwzględnia prawo użytkowania wieczystego gruntu

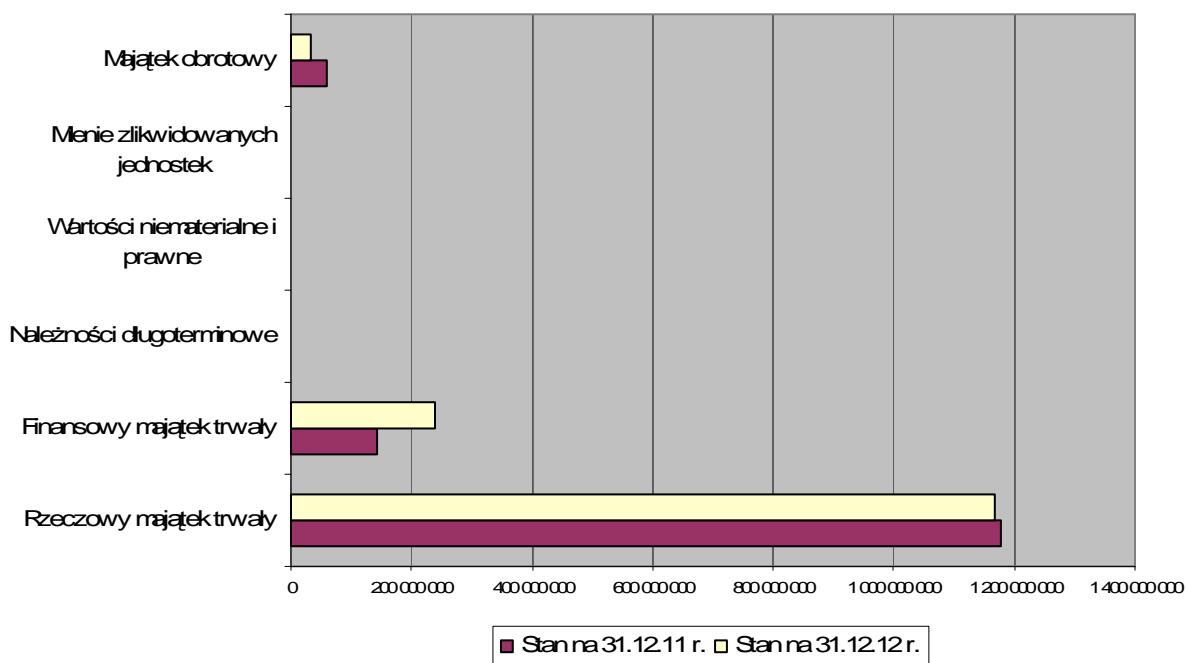
Wykres 1. Wartość netto majątku.



Wykres 2. Struktura wartości netto majątku wg stanu na dzień 31.12.2012 r.



Wykres 3. Zmiany w strukturze majątku.





## 2. Struktura rzeczowego majątku trwałego.

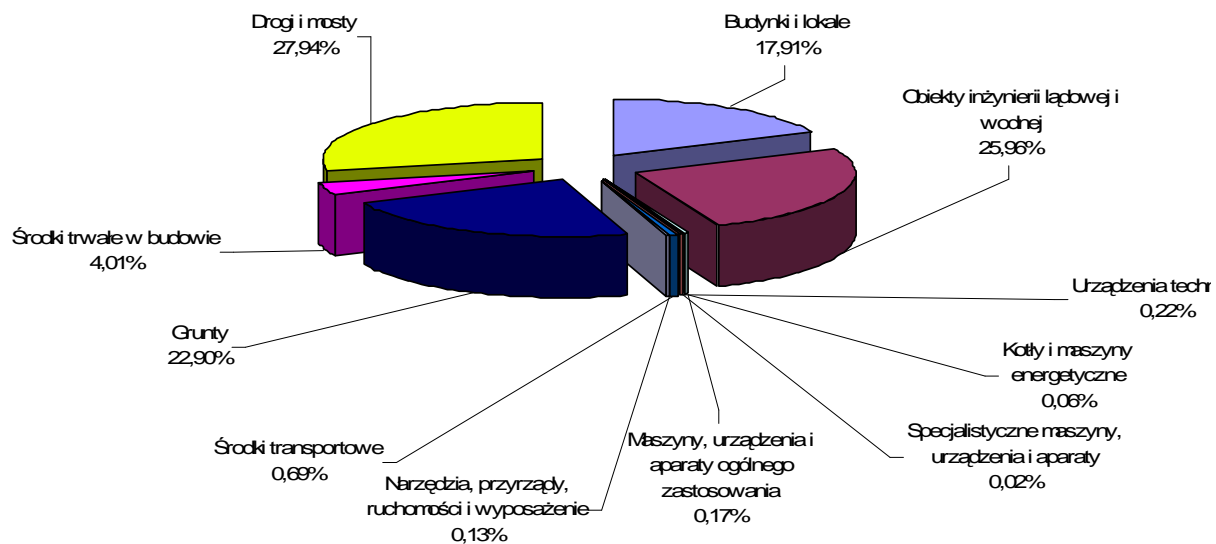
(w zł)

Lp.	Wyszczególnienie	Stan na 31.12.2011 r.	Stan na 31.12.2012 r.	Zmiana wartości (4-3)	Dynamika (4/3*100)	Struktura (%)
1	2	3	4	5	6	7
1.	Budynki i lokale	203 003 963	208 904 491	5 900 528	102,91	17,91
2.	Obiekty inżynierii lądowej i wodnej	343 183 257	302 798 048	-40 385 209	88,23	25,96
3.	Kotły i maszyny energetyczne	3 103 643	724 999	-2 378 644	23,36	0,06
4.	Maszyny, urządzenia i aparaty ogólnego zastosowania	2 627 760	1 933 349	-694 411	73,57	0,17
5.	Specjalistyczne maszyny, urządzenia i aparaty	835 611	229 968	-605 643	27,52	0,02
6.	Urządzenia techniczne	2 502 946	2 585 321	82 375	103,29	0,22
7.	Środki transportowe	10 382 394	8 019 416	-2 362 978	77,24	0,69
8.	Narzędzia, przyrządy, ruchomości i wyposażenie	1 621 623	1 467 134	-154 489	90,47	0,13
9.	Grunty*	265 153 081	267 041 564	1 888 483	100,71	22,90
10.	Środki trwałe w budowie	28 344 539	46 711 430	18 366 891	164,80	4,01
11.	Drogi i mosty **	318 482 658	325 787 550	7 304 892	102,29	27,94
<b>OGÓŁEM :</b>		<b>1 179 241 475</b>	<b>1 166 203 270</b>	<b>-13 038 205</b>	<b>98,89</b>	<b>100</b>

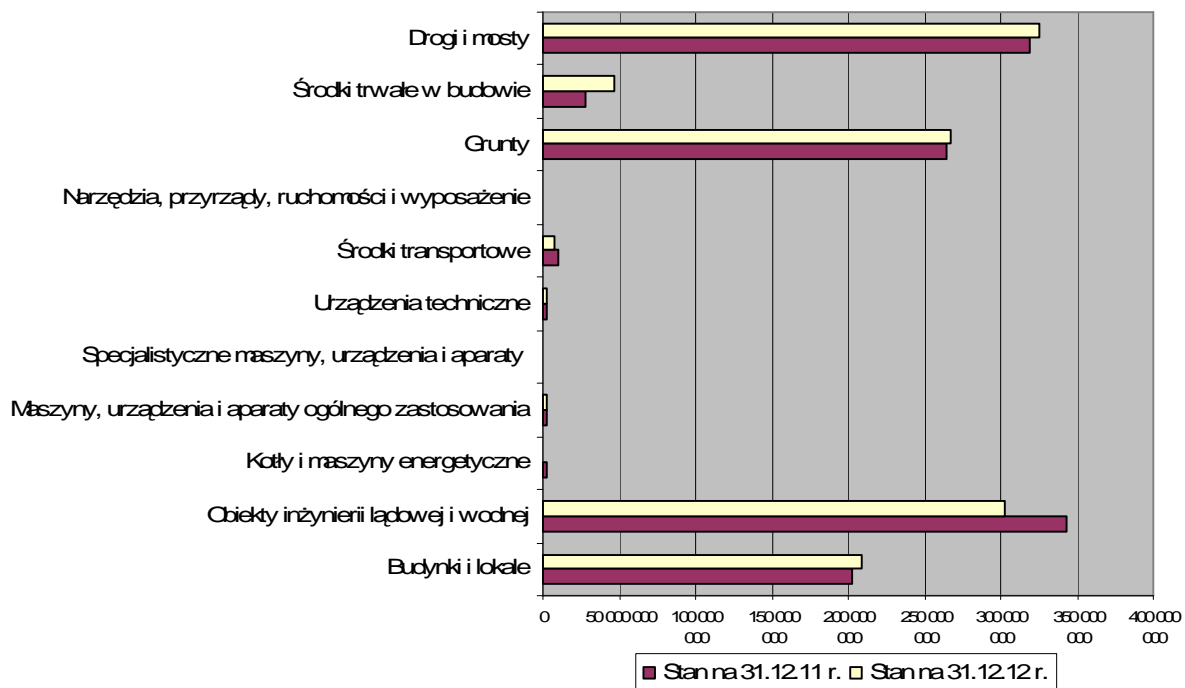
\* uwzględnia prawo użytkowania wieczystego gruntu

\*\* wartość dróg i mostów przyjęta jest według szacunkowych wyliczeń w oparciu o wskaźniki, materiały inwentaryzacyjne i przeglądy techniczne dróg i mostów, wartości te ujęte są w ewidencji pozaksięgowej Zarządu Dróg Miejskich w Kaliszu

Wykres 4. Struktura majątku trwałego.



Wykres 5. Zmiany w strukturze majątku trwałego.



### 3. Struktura pozostałego majątku trwałego.

(w zł)

Lp.	Wyszczególnienie	Stan na 31.12.2011 r.	Stan na 31.12.2012 r.	Zmiana wartości (4-3)	Dynamika (4/3*100)	Struktura (%)
1	2	3	4	5	6	7
<b>I.</b>	<b>Finansowy majątek trwały</b>	<b>143 875 815</b>	<b>239 612 815</b>	<b>95 737 000</b>	<b>166,54</b>	<b>98,93</b>
1.	Udziały i akcje	123 875 815	206 312 815	82 437 000	166,55	85,18
2.	Papiery wartościowe	20 000 000	33 300 000	13 300 000	166,50	13,75
3.	Udzielone pożyczki długoterminowe	0	0	0	0	0,00
4.	Inne składniki finans. majątku	0	0	0	0	0,00
<b>II.</b>	<b>Należności długoterminowe</b>	<b>211 948</b>	<b>2 143 497</b>	<b>1 931 549</b>	<b>1 011,33</b>	<b>0,88</b>
<b>III.</b>	<b>Wartości niematerialne i prawne</b>	<b>395 280</b>	<b>173 386</b>	<b>-221 894</b>	<b>43,86</b>	<b>0,07</b>
<b>IV.</b>	<b>Mienie zlikwidowanych jednostek</b>	<b>280 212</b>	<b>280 212</b>	<b>0</b>	<b>100,00</b>	<b>0,12</b>
<b>OGÓŁEM (I+II+III+IV):</b>		<b>144 763 255</b>	<b>242 209 910</b>	<b>97 446 655</b>	<b>167,31</b>	<b>100</b>

**4. Struktura majątku obrotowego.****(w zł)**

Lp.	Wyszczególnienie	Stan na 31.12.2011 r.	Stan na 31.12.2012 r.	Zmiana wartości (4-3)	Dynamika (4/3*100)	Struktura (%)
1	2	3	4	5	6	7
1.	<b>Zapasy w tym :</b>	<b>794 136</b>	<b>902 530</b>	<b>108 394</b>	<b>113,65</b>	<b>2,71</b>
	materiały	631 609	734 593	102 984	116,31	2,20
	półprodukty i produkty w toku	0	0	0	0	0,00
	produkty gotowe	9 329	4 082	-5 247	43,76	0,01
	towary	153 168	163 855	10 687	106,98	0,49
	zaliczki na poczet dostawców	30	0	-30	0,00	0,00
2.	<b>Należności i roszczenia w tym :</b>	<b>11 134 246</b>	<b>7 929 715</b>	<b>-3 204 531</b>	<b>71,22</b>	<b>23,77</b>
	należ. z tyt. dostaw i usług	6 837 439	3 212 113	-3 625 326	46,98	9,63
	należ. wewnątrzzakładowe	1 493 927	1 622 959	129 032	108,64	4,87
	pozostałe należności	2 784 462	3 083 468	299 006	110,74	9,24
	należ. dochodzone w drodze sądowej	18 418	11 175	-7 243	60,67	0,03
3.	<b>Papiery wartościowe przeznaczone do obrotu, w tym :</b>	<b>0</b>	<b>0</b>	<b>0</b>	<b>0</b>	<b>0,00</b>
	udziały lub akcje	0	0	0	0	0,00
	inne	0	0	0	0	0,00
4.	<b>Środki pieniężne w tym :</b>	<b>48 829 262</b>	<b>24 525 011</b>	<b>-24 304 251</b>	<b>50,23</b>	<b>73,52</b>
	w kasie	23 505	33 199	9 694	141,24	0,10
	w banku	48 805 757	24 491 812	-24 313 945	50,18	73,42
	inne środki (weksle, czeki)	0	0	0	0	0,00
<b>OGÓŁEM (1+2+3+4)</b>		<b>60 757 644</b>	<b>33 357 256</b>	<b>-27 400 388</b>	<b>54,90</b>	<b>100</b>

### III. MIENIE KOMUNALNE W UKŁADZIE PODMIOTOWYM.

#### 1. Struktura majątku ogółem.

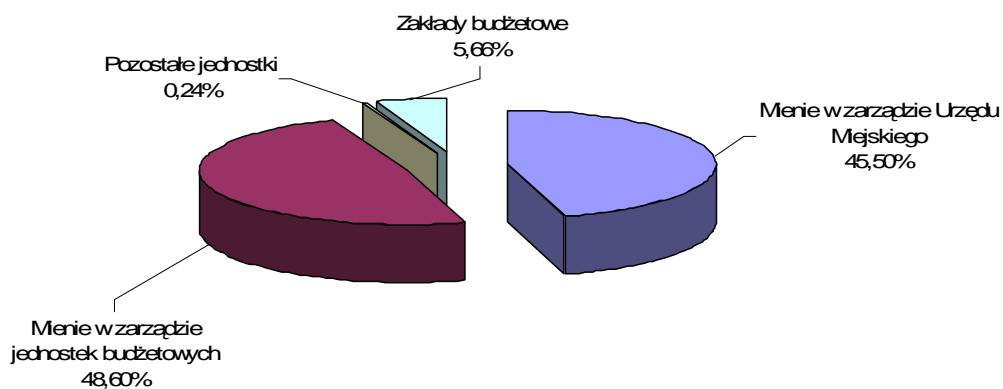
Wartość majątku wg stanu na dzień 31.12.2012 r.

(w zł)

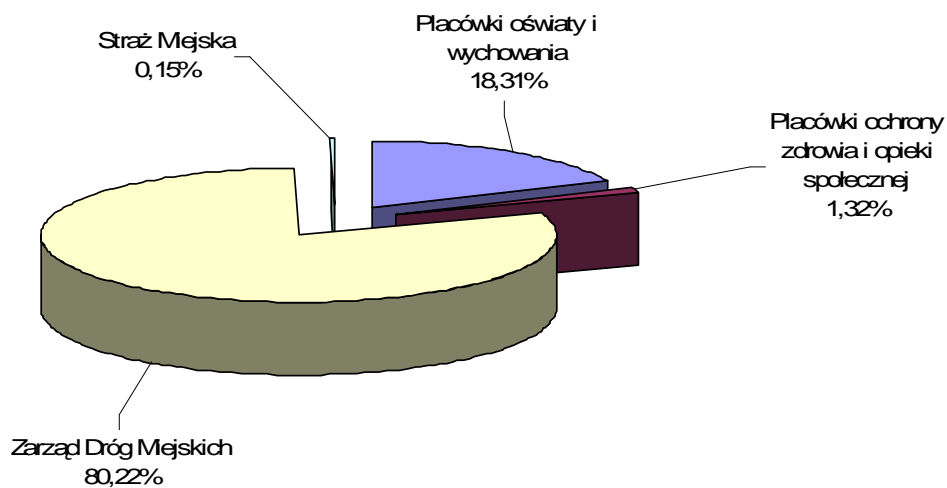
Lp.	Wyszczególnienie	Rzeczowy majątek* trwały	Pozostały majątek trwały	Majątek obrotowy	Majątek ogółem	Struktura (%)
1	2	3	4	5	6	7
I.	<b>MAJĄTEK W ZARZĄDZIE URZĘDU MIEJSKIEGO</b>	392 503 835	242 200 491	21 345 714	656 050 040	45,5
II.	<b>MAJĄTEK W ZARZĄDZIE JEDNOSTEK BUDŻETOWYCH</b> W TYM :	694 544 722	8 806	6 132 387	700 685 915	48,6
1.	Placówki oświaty i wychowania	125 547 780	0	2 750 751	128 298 531	8,9
2.	Placówki ochrony zdrowia i opieki społecznej	8 066 941	8 806	1 154 333	9 230 080	0,64
3.	Zarząd Dróg Miejskich	560 145 621	0	1 973 825	562 119 446	38,99
4.	Straż Miejska	784 380	0	253 478	1 037 858	0,07
III.	<b>POZOSTAŁE JEDNOSTKI</b> w tym :	2 415 798	0	1 043 926	3 459 724	0,24
1.	Instytucje kultury	2 415 798	0	1 043 926	3 459 724	0,24
IV.	<b>ZAKŁADY BUDŻETOWE</b> W TYM:	76 738 915	613	4 835 229	81 574 757	5,66
1.	MZBM	35 970 648	613	3 714 567	39 685 828	2,75
2.	OSRiR	34 913 087	0	598 254	35 511 341	2,46
3.	MZOSZ	5 855 180	0	522 408	6 377 588	0,44
<b>OGÓŁEM:</b>		<b>1 166 203 270</b>	<b>242 209 910</b>	<b>33 357 256</b>	<b>1 441 770 436</b>	<b>100</b>

\* uwzględnia prawo użytkowania wieczystego gruntu

Wykres 6. Struktura majątku w układzie podmiotowym.



Wykres 7. Struktura majątku w zarządzie jednostek budżetowych.



## 2. Struktura rzeczowego majątku trwałego.

Wartość majątku wg stanu na dzień 31.12.2012 r.

(w zł)

Lp.	Wyszczególnienie	Wartość	Struktura (%)
1	2	3	4
I.	<b>URZĄD GMINY</b>	<b>392 503 835</b>	33,66
II.	<b>JEDNOSTKI BUDŻETOWE w tym :</b>	<b>694 544 722</b>	59,56
1.	Placówki oświaty i wychowania	125 547 780	10,77
2.	Placówki ochrony zdrowia i opieki społecznej	8 066 941	0,69
3.	Zarząd Dróg Miejskich	560 145 621	48,03
4	Straż Miejska	784 380	0,07
III.	<b>POZOSTAŁE JEDNOSTKI w tym: - instytucje kultury</b>	<b>2 415 798</b>	0,21
IV.	<b>ZAKŁADY BUDŻETOWE w tym :</b>	<b>76 738 915</b>	6,58
1.	MZBM	35 970 648	3,08
2.	OSRIR	34 913 087	2,99
3.	MZOSZ	5 855 180	0,50
<b>OGÓŁEM:</b>		<b>1 166 203 270</b>	<b>100</b>

### 3. Struktura pozostałego majątku trwałego.

Wartość majątku wg stanu na dzień 31.12.2012 r.

(w zł)

Lp.	Wyszczególnienie	Wartość	Struktura (%)
1	2	3	4
<b>I.</b>	<b>URZĄD GMINY w tym :</b>	<b>242 200 491</b>	<b>100,00</b>
1.	Udziały i akcje	206 312 815	85,18
2.	Papiery wartościowe	33 300 000	13,75
3.	Udzielone pożyczki długoterminowe	0	0,00
4.	Należności długoterminowe	2 142 173	0,88
5.	Wartości niematerialne i prawne	165 291	0,07
6.	Mienie zlikwidowanych jednostek	280 212	0,12
<b>II.</b>	<b>JEDNOSTKI BUDŻETOWE</b>	<b>8 806</b>	<b>0,00</b>
1.	Placówki ochrony zdrowia i opieki społecznej	0	0,00
2.	Placówki oświaty i wychowania	8 806	0,00
3.	Zarząd Dróg Miejskich	0	0,00
4.	Straż Miejska	0	0,00
<b>III.</b>	<b>POZOSTAŁE JEDNOSTKI - instytucje kultury</b>	<b>0</b>	<b>0,00</b>
<b>IV.</b>	<b>ZAKŁADY BUDŻETOWE</b>	<b>613</b>	<b>0,00</b>
<b>OGÓŁEM:</b>		<b>242 209 910</b>	<b>100</b>



#### 4. Struktura majątku obrotowego.

Wartość majątku wg stanu na dzień 31.12.2012 r.

(w zł)

Lp.	Wyszczególnienie	Wartość	Struktura (%)
1	2	3	4
I.	<b>URZĄD GMINY</b>	<b>21 345 714</b>	<b>63,99</b>
II.	<b>JEDNOSTKI BUDŻETOWE w tym :</b>	<b>6 132 387</b>	<b>18,38</b>
1.	Placówki oświaty i wychowania	2 750 751	8,25
2.	Placówki ochrony zdrowia i opieki społecznej	1 154 333	3,46
3.	Zarząd Dróg Miejskich	1 973 825	5,92
4	Straż Miejska	253 478	0,76
III.	<b>POZOSTAŁE JEDNOSTKI Instytucje kultury</b>	<b>1 043 926</b>	<b>3,13</b>
IV.	<b>ZAKŁADY BUDŻETOWE w tym:</b>	<b>4 835 229</b>	<b>14,50</b>
1.	MZBM	3 714 567	11,14
2.	OSRiR	598 254	1,79
3.	MZOSZ	522 408	1,57
<b>OGÓŁEM:</b>		<b>33 357 256</b>	<b>100,00</b>

## IV. MIENIE KOMUNALNE W BEZPOŚREDNIM ZARZĄDZIE URZĘDU MIEJSKIEGO.

### 1. Wartość netto majątku ogółem.

(w zł)

Lp.	Wyszczególnienie	Stan na 31.12.2011 r.	Stan na 31.12.2012 r.	Zmiana wartości (4-3)	Dynamika (4/3*100)	Struktura (%)
1	2	3	4	5	6	7
1.	Rzeczowy majątek trwały*	430 695 380	392 503 835	-38 191 545	91,13	59,83
2.	Finansowy majątek trwały	143 875 815	239 612 815	95 737 000	166,54	36,52
3.	Należności długoterminowe	210 384	2 142 173	1 931 789	1 018,22	0,33
4.	Wartości niematerialne i prawne	382 022	165 291	-216 731	43,27	0,03
5.	Mienie zlikwidowanych jednostek	280 212	280 212	0	100,00	0,04
6.	Majątek obrotowy	48 652 563	21 345 714	-27 306 849	43,87	3,25
<b>OGÓŁEM :</b>		<b>624 096 376</b>	<b>656 050 040</b>	<b>31 953 664</b>	<b>105,12</b>	<b>100</b>

\* obejmuje prawo użytkowania wieczystego gruntu

## 2. Struktura rzeczowego majątku trwałego.

(w zł)

Lp.	Wyszczególnienie	Stan na 31.12.2011 r.	Stan na 31.12.2012 r.	Zmiana wartości (4-3)	Dynamika (4/3*100)	Struktura (%)
1	2	3	4	5	6	7
1.	Budynki i lokale	24 057 637	22 883 476	-1 174 161	95,12	5,83
2.	Obiekty inżynierii lądowej i wodnej	117 545 775	77 409 146	-40 136 629	65,85	19,72
3.	Kotły i maszyny energetyczne	2 327 285	67 782	-2 259 503	2,91	0,02
4.	Maszyny, urządzenia i aparaty ogólnego zastosowania	936 607	583 555	-353 052	62,31	0,15
5.	Specjalistyczne maszyny, urządzenia i aparaty	0	11 249	11 249	0	0,00
6.	Urządzenia techniczne	1 083 646	746 285	-337 361	68,87	0,19
7.	Środki transportowe	9 977 183	7 764 054	-2 213 129	77,82	1,98
8.	Narzędzia, przyrządy, ruchomości i wyposażenie	181 141	222 144	41 003	122,64	0,06
9.	Grunty*	259 640 284	260 512 252	871 968	100,34	66,37
10.	Środki trwałe w budowie	14 945 822	22 303 892	7 358 070	149,23	5,68
11.	Drogi i mosty	0	0	0	0	0,00
<b>OGÓŁEM :</b>		<b>430 695 380</b>	<b>392 503 835</b>	<b>-38 191 545</b>	<b>91,13</b>	<b>100</b>

\* obejmuje prawo użytkowania wieczystego gruntu

**3. Struktura pozostałego majątku trwałego.****(w zł)**

Lp.	Wyszczególnienie	Stan na 31.12.2011 r.	Stan na 31.12.2012 r.	Zmiana wartości (4-3)	Dynamika (4/3*100)	Struktura (%)
1	2	3	4	5	6	7
<b>I.</b>	<b>Finansowy majątek trwały</b>	<b>143 875 815</b>	<b>239 612 815</b>	<b>95 737 000</b>	<b>166,54</b>	<b>98,93</b>
1.	Udziały i akcje	123 875 815	206 312 815	82 437 000	166,55	<b>85,18</b>
2.	Papiery wartościowe	20 000 000	33 300 000	13 300 000	166,50	<b>13,75</b>
3.	Udzielone pożyczki długoterminowe	0	0	0	0	<b>0,00</b>
4.	Inne składniki finans. majątku	0	0	0	0	<b>0,00</b>
<b>II.</b>	<b>Należności długoterminowe</b>	<b>210 384</b>	<b>2 142 173</b>	<b>1 931 789</b>	<b>1 018,22</b>	<b>0,88</b>
<b>III.</b>	<b>Wartości niematerialne i prawne</b>	<b>382 022</b>	<b>165 291</b>	<b>-216 731</b>	<b>43,27</b>	<b>0,07</b>
<b>IV.</b>	<b>Mienie zlikwidowanych jednostek</b>	<b>280 212</b>	<b>280 212</b>	<b>0</b>	<b>100,00</b>	<b>0,12</b>
<b>OGÓŁEM :</b>		<b>144 748 433</b>	<b>242 200 491</b>	<b>97 452 058</b>	<b>167,33</b>	<b>100</b>

#### 4. Struktura majątku obrotowego.

(w zł)

Lp.	Wyszczególnienie	Stan na 31.12.2011 r.	Stan na 31.12.2012 r.	Zmiana wartości (4-3)	Dynamika (4/3*100)	Struktura (%)
1	2	3	4	5	6	7
1.	<b>Zapasy w tym :</b>	<b>198 029</b>	<b>194 874</b>	<b>-3 155</b>	<b>98,41</b>	<b>0,91</b>
	- materiały	150 440	158 347	7 907	105,26	0,74
	- półprodukty i produkty w toku	0	0	0	0	0,00
	- produkty gotowe	0	0	0	0	0,00
	- towary	47 589	36 527	-11 062	76,76	0,17
	- zaliczki na poczet dostawców	0	0	0	0	0,00
2.	<b>Należności i roszczenia w tym :</b>	<b>3 977 776</b>	<b>1 769 770</b>	<b>-2 208 006</b>	<b>44,49</b>	<b>8,29</b>
	- należ. z tyt. dostaw i usług	2 402 706	368 956	-2 033 750	15,36	1,73
	- należności wewnątrzzakładowe	0	0	0	0	0,00
	- pozostałe należności	1 575 070	1 400 814	-174 256	88,94	6,56
	- należ. dochodzone w drodze sądowej			0	0	0,00
3.	<b>Papiery wartościowe przeznaczone do obrotu, w tym :</b>	<b>0</b>	<b>0</b>	<b>0</b>	<b>0</b>	<b>0,00</b>
	- udziały lub akcje	0	0	0	0	0,00
	- inne	0	0	0	0	0,00
4.	<b>Środki pieniężne w tym:</b>	<b>44 476 758</b>	<b>19 381 070</b>	<b>-25 095 688</b>	<b>43,58</b>	<b>90,80</b>
	- w kasie	0	0	0	0	0,00
	- w banku	44 476 758	19 381 070	-25 095 688	43,58	90,80
	- inne środki (weksle, czeki)	0	0	0	0	0,00
<b>OGÓLEM :</b>		<b>48 652 563</b>	<b>21 345 714</b>	<b>-27 306 849</b>	<b>43,87</b>	<b>100</b>

## V. MIENIE KOMUNALNE POWIERZONE JEDNOSTKOM ORGANIZACYJNYM.

### 1. Wartość netto majątku ogółem.

(w zł)

Lp.	Wyszczególnienie	Stan na 31.12.2011 r.	Stan na 31.12.2012 r.	Zmiana wartości (4-3)	Dynamika (4/3*100)	Struktura (%)
1	2	3	4	5	6	7
1.	Rzeczowy majątek trwały *	748 546 095	773 699 435	25 153 340	103,36	98,47
2.	Finansowy majątek trwały	0	0	0	0	0,00
3.	Należności długoterminowe	1 564	1 324	-240	84,65	0,00
4.	Wartości niematerialne i prawne	13 258	8 095	-5 163	61,06	0,00
5.	Mienie zlikwidowanych jednostek	0	0	0	0	0,00
6.	Majątek obrotowy	12 105 081	12 011 542	-93 539	99,23	1,53
<b>OGÓŁEM :</b>		<b>760 665 998</b>	<b>785 720 396</b>	<b>25 054 398</b>	<b>103,29</b>	<b>100</b>

\* uwzględnia użytkowania wieczystego gruntu

## 2. Struktura rzeczowego majątku trwałego

(w zł)

Lp.	Wyszczególnienie	Stan na 31.12.2011 r.	Stan na 31.12.2012 r.	Zmiana wartości (4-3)	Dynamika (4/3*100)	Struktura (%)
1	2	3	4	5	6	7
1.	Budynki i lokale	178 946 326	186 021 015	7 074 689	103,95	24,04
2.	Obiekty inżynierii lądowej i wodnej	225 637 482	225 388 902	-248 580	99,89	29,13
3.	Kotły i maszyny energetyczne	776 358	657 217	-119 141	84,65	0,08
4.	Maszyny, urządzenia i aparaty ogólnego zastosowania	1 691 153	1 349 794	-341 359	79,82	0,17
5.	Specjalistyczne maszyny, urządzenia i aparaty	835 611	218 719	-616 892	26,17	0,03
6.	Urządzenia techniczne	1 419 300	1 839 036	419 736	129,57	0,24
7.	Środki transportowe	405 211	255 362	-149 849	63,02	0,03
8.	Narzędzia, przyrządy, ruchomości i wyposażenie	1 440 482	1 244 990	-195 492	86,43	0,16
9.	Grunty *	5 512 797	6 529 312	1 016 515	118,44	0,84
10.	Środki trwałe w budowie	13 398 717	24 407 538	11 008 821	182,16	3,15
11.	Drogi i mosty	318 482 658	325 787 550	7 304 892	102,29	42,11
<b>OGÓŁEM :</b>		<b>748 546 095</b>	<b>773 699 435</b>	<b>25 153 340</b>	<b>103,36</b>	<b>100</b>

### 3. Pozostały majątek trwały

(w zł)

Lp.	Wyszczególnienie	Stan na 31.12.2011 r.	Stan na 31.12.2012 r.	Zmiana wartości (4-3)	Dynamika (4/3*100)
1	2	3	4	5	6
<b>I.</b>	<b>Finansowy majątek trwały</b>	<b>0</b>	<b>0</b>	<b>0</b>	<b>0</b>
1.	Udziały i akcje	0	0	0	0
2.	Papiery wartościowe	0	0	0	0
3.	Udzielone pożyczki długoterminowe	0	0	0	0
4.	Inne składniki finans. majątku	0	0	0	0
<b>II.</b>	<b>Należności długoterminowe</b>	<b>1 564</b>	<b>1 324</b>	<b>-240</b>	<b>84,65</b>
<b>III.</b>	<b>Wartości niematerialne i prawne</b>	<b>13 258</b>	<b>8 095</b>	<b>-5 163</b>	<b>61,06</b>
<b>IV.</b>	<b>Mienie zlikwidowanych jednostek</b>	<b>0</b>	<b>0</b>	<b>0</b>	<b>0</b>
<b>OGÓŁEM :</b>		<b>14 822</b>	<b>9 419</b>	<b>-5 403</b>	<b>63,55</b>



**4. Struktura majątku obrotowego****(w zł)**

Lp.	Wyszczególnienie	Stan na 31.12.2011 r.	Stan na 31.12.2012 r.	Zmiana wartości (4-3)	Dynamika (4/3*100)	Struktura (%)
1	2	3	4	5	6	7
1.	<b>Zapasy w tym :</b>	<b>596 107</b>	<b>707 656</b>	111 549	118,71	<b>5,89</b>
	materiały	481 169	576 246	95 077	119,76	<b>4,80</b>
	półprodukty i produkty w toku	0	0	0	0	<b>0,00</b>
	produkty gotowe	9 329	4 082	-5 247	43,76	<b>0,03</b>
	towary	105 579	127 328	21 749	120,60	<b>1,06</b>
	zaliczki na poczet dostawców	30	0	-30	0,00	<b>0,00</b>
2.	<b>Należności i roszczenia w tym :</b>	<b>7 156 470</b>	<b>6 159 945</b>	-996 525	86,08	<b>51,28</b>
	należ. z tyt. dostaw i usług	4 434 733	2 843 157	-1 591 576	64,11	<b>23,67</b>
	należ. wewnątrzzakładowe	1 493 927	1 622 959	129 032	108,64	<b>13,51</b>
	pozostałe należności	1 209 392	1 682 654	473 262	139,13	<b>14,01</b>
	należ. dochodzone w drodze sądowej	18 418	11 175	-7 243	60,67	<b>0,09</b>
3.	<b>Papiery wartościowe przeznaczone do obrotu, w tym :</b>	<b>0</b>	<b>0</b>	0	0	<b>0,00</b>
	udziały lub akcje	0	0	0	0	<b>0,00</b>
	inne	0	0	0	0	<b>0,00</b>
4.	<b>Środki pieniężne w tym :</b>	<b>4 352 504</b>	<b>5 143 941</b>	791 437	118,18	<b>42,82</b>
	w kasie	23 505	33 199	9 694	141,24	<b>0,28</b>
	w banku	4 328 999	5 110 742	781 743	118,06	<b>42,55</b>
	inne środki (weksle, czeki)	0	0	0	0	<b>0,00</b>
<b>OGÓLEM (1+2+3+4):</b>		<b>12 105 081</b>	<b>12 011 542</b>	<b>-93 539</b>	<b>99,23</b>	<b>100</b>

## 5. Wartość majątku w układzie podmiotowym.

Wartość majątku wg stanu na dzień 31.12.2012 r.

(w zł)

Lp.	Wyszczególnienie	Rzeczowy majątek trwały*	Pozostały majątek trwały	Majątek obrotowy	Majątek ogółem	Struktura (%)
1	2	3	4	5	6	7
<b>I.</b>	<b>Jednostki budżetowe w tym :</b>	<b>694 544 722</b>	8 806	<b>6 132 387</b>	<b>700 685 915</b>	89,18
1.	Placówki oświaty i wychowania	125 547 780	0	2 750 751	<b>128 298 531</b>	16,33
2.	Placówki ochrony zdrowia i opieki społecznej	8 066 941	8 806	1 154 333	<b>9 230 080</b>	1,17
3.	Zarząd Dróg Miejskich	560 145 621	0	1 973 825	<b>562 119 446</b>	71,54
4.	Straż Miejska	784 380	0	253 478	<b>1 037 858</b>	0,13
<b>II.</b>	<b>Pozostałe jednostki - instytucje kultury</b>	<b>2 415 798</b>	0	<b>1 043 926</b>	<b>3 459 724</b>	0,44
<b>III.</b>	<b>Zakłady budżetowe w tym:</b>	<b>76 738 915</b>	613	<b>4 835 229</b>	<b>81 574 757</b>	10,38
1.	MZBM	35 970 648	613	3 714 567	<b>39 685 828</b>	5,05
2.	OSRiR	34 913 087	0	598 254	<b>35 511 341</b>	4,52
3.	MZOSZ	5 855 180	0	522 408	<b>6 377 588</b>	0,81
<b>OGÓŁEM :</b>		<b>773 699 435</b>	<b>9 419</b>	<b>12 011 542</b>	<b>785 720 396</b>	100

\* uwzględnia użytkowania wieczystego gruntu

## VI. DOCHODY Z MIENIA KOMUNALNEGO UZYSKANE W OKRESIE 01.01.2012 R. – 31.12.2012 R.

Dział	Wyszczególnienie	Wykonanie w 2012
1	2	3
<b>020</b>	<b>Leśnictwo</b>	<b>17 315,18</b>
	dochody z najmu i dzierżawy składników majątkowych Skarbu Państwa, jednostek samorządu terytorialnego lub innych jednostek zaliczanych do sektora finansów publicznych oraz innych umów o podobnym charakterze	506,52
	wpływy ze sprzedaży wyrobów	16 808,66
<b>600</b>	<b>Transport i łączność</b>	<b>295 941,88</b>
	dochody z najmu i dzierżawy składników majątkowych Skarbu Państwa, jednostek samorządu terytorialnego lub innych jednostek zaliczanych do sektora finansów publicznych oraz innych umów o podobnym charakterze	295 941,88
	wpływy ze sprzedaży składników majątkowych	0,00
<b>700</b>	<b>Gospodarka mieszkaniowa</b>	<b>13 046 482,76</b>
	wpływy z opłat za zarząd, użytkowanie i użytkowanie wieczyste nieruchomości	1 895 942,21
	dochody z najmu i dzierżawy składników majątkowych Skarbu Państwa, jednostek samorządu terytorialnego lub innych jednostek zaliczanych do sektora finansów publicznych oraz innych umów o podobnym charakterze	1 406 383,65
	wpływy z tytułu przekształcenia prawa użytkowania wieczystego przysługującego osobom fizycznym w prawo własności	543 930,15
	wpłaty z tytułu odpłatnego nabycia prawa własności oraz prawa użytkowania wieczystego nieruchomości	9 061 294,40
	wpływy ze sprzedaży składników majątkowych	138 932,35
<b>750</b>	<b>Administracja publiczna</b>	<b>20 099,36</b>
	dochody z najmu i dzierżawy składników majątkowych Skarbu Państwa, jednostek samorządu terytorialnego lub innych jednostek zaliczanych do sektora finansów publicznych oraz innych umów o podobnym charakterze	20 099,36
<b>754</b>	<b>Bezpieczeństwo publiczne i ochrona przeciwpożarowa</b>	<b>17 410,50</b>
	dochody z najmu i dzierżawy składników majątkowych Skarbu Państwa, jednostek samorządu terytorialnego lub innych jednostek zaliczanych do sektora finansów publicznych oraz innych umów o podobnym charakterze	17 400,00
	wpływy ze sprzedaży składników majątkowych	10,50
<b>756</b>	<b>Dochody od osób prawnych, od osób fizycznych i od innych jednostek nieposiadających osobowości prawnej oraz wydatki związane z ich poborem</b>	<b>1 144 369,91</b>
	wpłaty z zysku jednoosobowych spółek Skarbu Państwa lub spółek jednostek samorządu terytorialnego	0,00
	wpływy z dywidend	1 144 369,91
	dochody ze zbycia praw majątkowych	0,00
<b>801</b>	<b>Oświata i wychowanie</b>	<b>58 016,41</b>
	dochody z najmu i dzierżawy składników majątkowych Skarbu Państwa, jednostek samorządu terytorialnego lub innych jednostek zaliczanych do sektora finansów publicznych oraz innych umów o podobnym charakterze	41 202,02
	wpływy ze sprzedaży wyrobów	6 406,39

<b>Dział</b>	<b>Wyszczególnienie</b>	<b>Wykonanie w 2012</b>
<b>1</b>	<b>2</b>	<b>3</b>
	wpływy ze sprzedaży składników majątkowych	10 408,00
<b>851</b>	<b>Ochrona zdrowia</b>	<b>0,00</b>
	dochody z najmu i dzierżawy składników majątkowych Skarbu Państwa, jednostek samorządu terytorialnego lub innych jednostek zaliczanych do sektora finansów publicznych oraz innych umów o podobnym charakterze	0,00
<b>852</b>	<b>Pomoc społeczna</b>	<b>13 034,04</b>
	dochody z najmu i dzierżawy składników majątkowych Skarbu Państwa, jednostek samorządu terytorialnego lub innych jednostek zaliczanych do sektora finansów publicznych oraz innych umów o podobnym charakterze	13 034,04
<b>853</b>	<b>Pozostałe zadania w zakresie polityki społecznej</b>	<b>2 160,00</b>
	dochody z najmu i dzierżawy składników majątkowych Skarbu Państwa, jednostek samorządu terytorialnego lub innych jednostek zaliczanych do sektora finansów publicznych oraz innych umów o podobnym charakterze	2 160,00
<b>854</b>	<b>Edukacyjna opieka wychowawcza</b>	<b>12 385,75</b>
	dochody z najmu i dzierżawy składników majątkowych Skarbu Państwa, jednostek samorządu terytorialnego lub innych jednostek zaliczanych do sektora finansów publicznych oraz innych umów o podobnym charakterze	11 439,95
	wpływy ze sprzedaży składników majątkowych	945,80
<b>900</b>	<b>Gospodarka komunalna i ochrona środowiska</b>	<b>737 524,84</b>
	dochody z najmu i dzierżawy składników majątkowych Skarbu Państwa, jednostek samorządu terytorialnego lub innych jednostek zaliczanych do sektora finansów publicznych oraz innych umów o podobnym charakterze	737 524,84
<b>926</b>	<b>Kultura fizyczna i sport</b>	<b>0,00</b>
	dochody z najmu i dzierżawy składników majątkowych Skarbu Państwa, jednostek samorządu terytorialnego lub innych jednostek zaliczanych do sektora finansów publicznych oraz innych umów o podobnym charakterze	0,00
	<b>OGÓŁEM :</b>	<b>15 364 740,63</b>

**VII. ZAŁĄCZNIKI.****Załącznik nr 1 – Mienie komunalne użytkowane przez poszczególne jednostki organizacyjne.**

Wartość majątku wg stanu na dzień 31.12.2012 r.

(w zł)

Lp.	Nazwa jednostki	Ogółem	Rzeczowy majątek trwały netto	Pozostały majątek trwały	Majątek obrotowy
1	2	3	4	5	6
<b>I</b>	<b>Placówki oświatowe i wychowania w tym:</b>				
1	Publiczne Przedszkole Nr 1	16 628	6 539	0	10 089
2	Publiczne Przedszkole Nr 9	186 186	164 161	0	22 025
3	Publiczne Przedszkole Nr 11	486	0	0	486
4	Publiczne Przedszkole Nr 12	37 250	11 772	0	25 478
5	Publiczne Przedszkole Nr 15	15 132	0	0	15 132
6	Publiczne Przedszkole Nr 18	70 150	39 920	0	30 230
7	Publiczne Przedszkole Nr 19	335 979	302 769	0	33 210
8	Publiczne Przedszkole Nr 20	104 687	83 715	0	20 972
9	Publiczne Przedszkole Nr 26	5 383	0	0	5 383
10	Publiczne Przedszkole Nr 27	265 574	227 669	0	37 905
11	Publiczne Przedszkole Nr 28	100 537	87 850	0	12 687
12	Publiczne Przedszkole Nr 30	303 530	262 616	0	40 914
13	Szkoła Podstawowa Nr 1	752 701	714 707	0	37 994
14	Szkoła Podstawowa Nr 2	730 641	725 921	0	4 720
15	Gimnazjum Nr 1	2 622 710	2 610 325	0	12 385
16	Gimnazjum Nr 2	2 173 131	2 150 718	0	22 413
17	Gimnazjum Nr 3	1 034 445	990 035	0	44 410
18	Gimnazjum Nr 4	2 516 807	2 420 115	0	96 692
19	Szkoła Podstawowa Nr 6	1 380 196	1 377 202	0	2 994
20	Szkoła Podstawowa Nr 7	2 645 836	2 635 192	0	10 644
21	Szkoła Podstawowa Nr 8	2 874 496	2 786 626	0	87 870
22	Szkoła Podstawowa Nr 9	1 627 514	1 627 263	0	251
23	Zespół Szkół Nr 7	6 696 346	6 592 154	0	104 192
24	Szkoła Podstawowa Nr 11	2 693 825	2 683 330	0	10 495
25	Szkoła Podstawowa Nr 12	735 520	681 976	0	53 544
26	Szkoła Podstawowa Nr 13	265 668	248 914	0	16 754
27	Szkoła Podstawowa Nr 14	3 518 258	3 517 923	0	335
28	Zespół Szkolno-Przedszkolny Nr 1	3 413 786	3 321 431	0	92 355
29	Szkoła Podstawowa Nr 16	3 132 608	3 131 594	0	1 014

Lp.	Nazwa jednostki	Ogółem	Rzeczowy majątek trwały netto	Pozostały majątek trwały	Majątek obrotowy
1	2	3	4	5	6
30	Szkoła Podstawowa Nr 17	6 564 263	6 564 122	0	141
31	Gimnazjum Nr 9	11 450 881	11 428 913	0	21 968
32	Zespół Szkół Nr 10	5 669 016	5 404 743	0	264 273
33	Zespół Szkół Nr 11	3 329 381	3 323 513	0	5 868
34	Zespół Szkół Nr 12	8 497	0	0	8 497
35	Zespół Szkolno-Przedszkolny Nr 2	62 865	33 687	0	29 178
36	Zespół Szkolno-Przedszkolny Nr 3	444 601	429 326	0	15 275
37	Szkoła Podstawowa Nr 23	491 550	484 273	0	7 277
38	I Liceum Ogólnokształcące	2 717 885	2 649 706	0	68 179
39	II Liceum Ogólnokształcące	3 840 043	3 634 278	0	205 765
40	Zespół Szkół Ponadgimnazjalnych Nr 1	4 622 327	4 541 550	0	80 777
41	IV Liceum Ogólnokształcące	2 281 958	2 178 668	0	103 290
42	Zespół Szkół Ponadgimn. Nr 2	9 250 758	8 882 986	0	367 772
43	Zespół Szkół Gastronomiczno-Hotelarskich	9 821 729	9 701 226	0	120 503
44	Zespół Szkół Ponadgimnazjalnych Nr 3	9 583 199	9 568 930	0	14 269
45	Zespół Szkół Ekonomicznych	1 845 783	1 821 005	0	24 778
46	Zespół Szkół Samochodowych	5 766 616	5 702 007	0	64 609
47	Zespół Szkół Techniczno-Elektrycznych	3 394 745	3 334 730	0	60 015
48	Państwowa Szkoła Muzyczna	894 866	819 519	0	75 347
49	Zespół Szkół	6 149	0	0	6 149
50	V Liceum Ogólnokształcące	1 938 221	1 894 944	0	43 277
51	Centrum Kształcenia Ustawicznego i Praktycznego	2 843 704	2 698 065	0	145 639
52	Specjalny Ośrodek Szkolno Wychowawczy Nr 1	637 619	523 797	0	113 822
53	Miejski Dom Kultury	52 136	29 421	0	22 715
54	Specjalny Ośrodek Szkolno Wychowawczy Nr 2	515 586	495 934	0	19 652
55	Poradnia Psychologiczno-Pedagogiczna Nr 1	8 143	0	0	8 143
56	<b>Razem:</b>	<b>128 298 531</b>	<b>125 547 780</b>	<b>0</b>	<b>2 750 751</b>
<b>II.</b>	<b>Placówki ochrony zdrowia i opieki społecznej</b>				
1	Dom Dziecka	890 805	821 384	0	69 421
2	Rodzinny Dom Dziecka	0	0	0	0
3	Dzienny Dom Pomocy Społecznej	32 710	1 170	0	31 540
4	Dom Pomocy Społecznej	6 670 803	6 207 048	0	463 755
5	Środowiskowy Dom Samopomocy "Tulipan"	356 252	332 853	0	23 399
6	Centrum Interwencji Kryzysowej	49 452	28 902	0	20 550
7	Miejski Ośrodek Pomocy Społecznej	1 174 977	674 273	1324	499 380
8	Żłobek Nr 2	14 470	0	7 482	6 988
9	Żłobek Nr 3	18 452	1 311	0	17 141

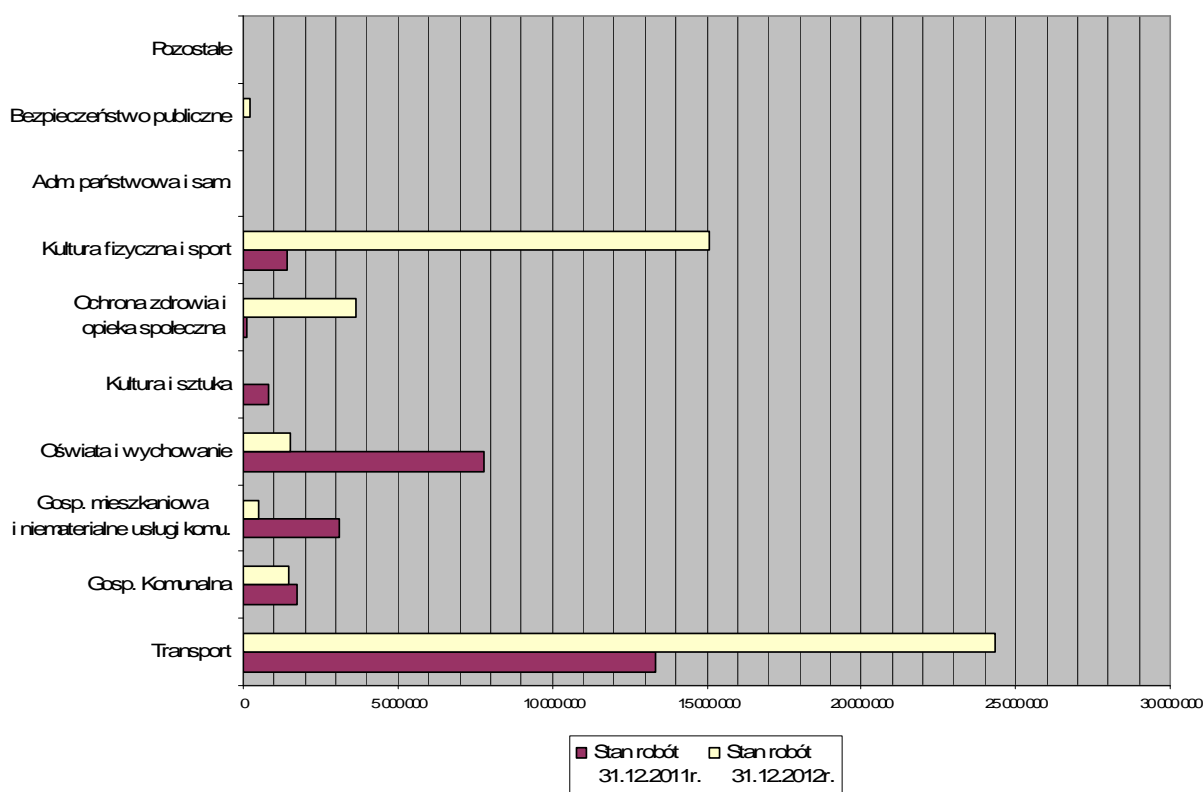
Lp.	Nazwa jednostki	Ogółem	Rzeczowy majątek trwały netto	Pozostały majątek trwały	Majątek obrotowy
1	2	3	4	5	6
10	Żłobek Nr 4	22 159	0	0	22 159
	<b>Razem:</b>	<b>9 230 080</b>	<b>8 066 941</b>	<b>8 806</b>	<b>1 154 333</b>
<b>III.</b>	<b>Inne jednostki budżetowe</b>				
1	Zarząd Dróg Miejskich	562 119 446	560 145 621	0	1 973 825
2	Straż Miejska	1 037 858	784 380	0	253 478
	<b>Razem:</b>	<b>563 157 304</b>	<b>560 930 001</b>	<b>0</b>	<b>2 227 303</b>
<b>IV.</b>	<b>Instytucje kultury i sportu</b>				
1	Filharmonia Kaliska	2 156 462	1 664 179	0	492 283
2	Miejska Biblioteka Publiczna	812 111	404 354	0	407 757
3	Ośrodek Kultury Plastycznej	332 359	205 224	0	127 135
4	Galeria Sztuki im. J. Tarasina	158 792	142 041	0	16 751
	<b>Razem:</b>	<b>3 459 724</b>	<b>2 415 798</b>	<b>0</b>	<b>1 043 926</b>
<b>V.</b>	<b>Zakłady budżetowe</b>				
1	MZBM	39 685 828	35 970 648	613	3 714 567
2	OSRiR	35 511 341	34 913 087	0	598 254
3	MZOSZ	6 377 588	5 855 180	0	522 408
	<b>Razem:</b>	<b>81 574 757</b>	<b>76 738 915</b>	<b>613</b>	<b>4 835 229</b>
<b>OGÓŁEM (I+II+III+IV+V)</b>		<b>785 720 396</b>	<b>773 699 435</b>	<b>9 419</b>	<b>12 011 542</b>

## Załącznik nr 2 – Środki trwałe w budowie.

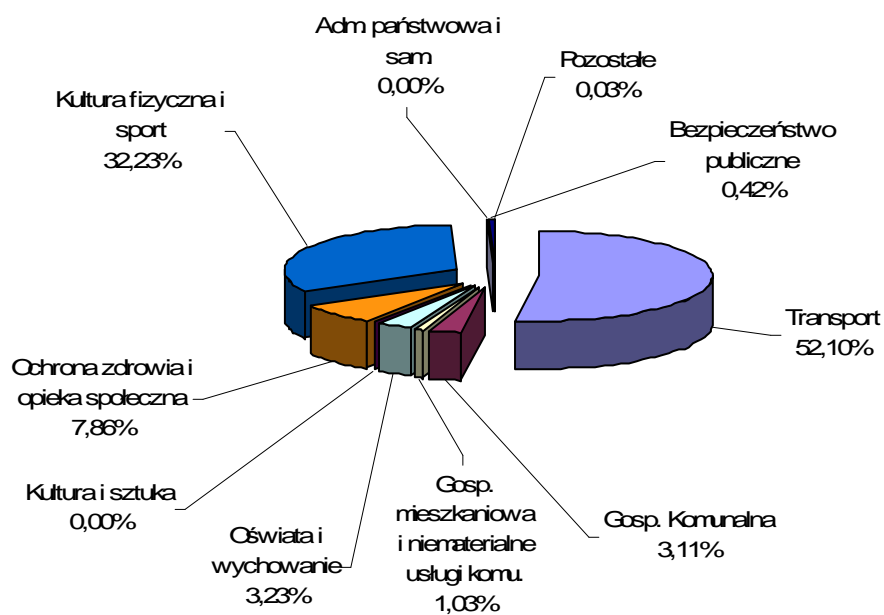
Lp.	Wyszczególnienie	Stan robót 31.12.2011 r.	Stan robót 31.12.2012 r.	Zmiana wartości (4-3)
1	2	3	4	5
1.	Transport	13 337 943	24 335 488	10 997 545
2.	Gospodarka komunalna	1 735 730	1 450 939	-284 791
3.	Gosp. mieszkaniowa i niematerialne usługi komunalne	3 091 966	481 195	-2 610 771
4.	Oświata i wychowanie	7 784 865	1 507 572	-6 277 293
5.	Kultura i sztuka	798 022	0	-798 022
6.	Ochrona zdrowia i opieka społeczna	116 607	3 671 958	3 555 351
7.	Kultura fizyczna i sport	1 409 206	15 055 424	13 646 218
8.	Administracja państwowa i samorządowa	55 200	0	-55 200
9.	Bezpieczeństwo publiczne	0	193 854	193 854
10.	Pozostałe	15 000	15 000	0
<b>OGÓŁEM</b>		<b>28 344 539</b>	<b>46 711 430</b>	<b>18 366 891</b>



Wykres 8. Zmiana wartości środków trwałych w budowie.



Wykres 9. Struktura środków trwałych w budowie.



**Załącznik nr 3 – Stan robót w toku na dzień 31.12.2012 r.**

Lp.	Wyszczególnienie	Nakłady w latach poprzednich - stan robót na 31.12.2011 r.	Wykonanie od 01.01.2012 r. do 31.12.2012 r.	Stan robót w toku na 31.12.2012 r.
1	2	3	4	5
<b>I.</b>	<b>Transport</b>	<b>13 337 943</b>	<b>22 396 417</b>	<b>24 335 488</b>
<b>II.</b>	<b>Gospodarka komunalna</b>	<b>1 735 730</b>	<b>6 802 246</b>	<b>1 450 939</b>
1.	Wodociągi i kanalizacja	1 153 643	5 211 311	1 067 133
2.	Urządzenia sanitarne	0	0	0
3.	Urządzenia komunalne	0	0	0
4.	Ciepłownictwo	437 516	1 019 610	119 490
5.	Uzbrojenie terenów pod bud. wielorodzinne	0	0	0
6.	Linie i urządzenia energetyczne	0	0	0
7.	Cmentarze, zieleń miejska	0	249 713	0
8.	Oświetlenie	23 044	226 705	86 565
9.	Dokumentacja	114 610	15 400	130 010
10.	Sieci gazowe	0	0	0
11.	Parkingi, chodniki	6 917	79 506	47 740
<b>III.</b>	<b>Gospodarka mieszkaniowa i niematerialne usługi komunalne</b>	<b>3 091 966</b>	<b>5 228 938</b>	<b>480 606</b>
1.	Uzbrojenie terenów pod bud. jednorodzinne	0	0	0
2.	Dofinansowanie czynów społecznych	10 062	444 638	98 908
3.	Komunalne budownictwo mieszkaniowe	2 863 780	19 216	0
4.	Inne – wykupy gruntów, zakupy	218 124	4 765 085	381 698
<b>IV.</b>	<b>Oświata i wychowanie</b>	<b>7 784 865</b>	<b>4 991 438</b>	<b>1 507 572</b>
<b>V.</b>	<b>Kultura i sztuka</b>	<b>798 022</b>	<b>-779 572</b>	<b>0</b>
<b>VI.</b>	<b>Ochr. Zdrowia i opieka społ.</b>	<b>116 607</b>	<b>3 632 791</b>	<b>3 671 958</b>
<b>VII.</b>	<b>Kultura fiz. I sport</b>	<b>1 409 206</b>	<b>13 646 218</b>	<b>15 055 424</b>
<b>VIII.</b>	<b>Administracja państwowa i sam.</b>	<b>55 200</b>	<b>1 755 220</b>	<b>0</b>
<b>IX.</b>	<b>Bezpieczeństwo publiczne</b>	<b>0</b>	<b>399 312</b>	<b>193 855</b>
<b>X.</b>	<b>Pozostałe</b>	<b>15 000</b>	<b>15 000</b>	<b>15 000</b>
<b>OGÓŁEM:</b>		<b>28 344 539</b>	<b>58 088 008</b>	<b>46 710 841</b>

## Załącznik nr 4 – Wartość i powierzchnie obiektów inżynierskich na drogach

Wartość majątku wg stanu na dzień 31.12.2012 r.

(w zł)

Lp.	Opis obiektu	Powierzchnia [m <sup>2</sup> ]	Wartość początkowa [zł.]	Zużycie [%]	Wartość netto
1	2	4	5	6	7
<b>I. Wartość i powierzchnie obiektów inżynierskich na drogach powiatowych</b>					
1	Most – k.Rypinkowski ul.Bankowa	488,25	1.872.000,00	53	879.840,00
2	Most – k.Rypinkowski ul.Częstochowska	248,40	1.656.000,00	53	778.320,00
3	Most – rz.Prosna ul.Ks.Jolanty	507,42	10.665.417,30	1	10.558.763,13
4	Most – rz.Krępica ul.Ogrodowa	55,55	264.000,00	59	108.240,00
5	Most – k.Bernardyński ul.Warszawska	1.067,00	4.638.000,00	48	2.411.760,00
6	Most – rz.Swędźnia ul.Rajskowska	216,00	2.280.000,00	48	1.185.600,00
7	Most – rz.Swędźnia ul.Sportowa	446,40	2.203.565,58	0	2.203.565,58
8	Most – k.Bernardyński ul.Stawiszyńska	437,77	2.544.000,00	68	814.080,00
9	Most – rz.Prosna ul.Sukiennicza	315,24	1.218.000,00	39	742.980,00
10	Most – rz.Prosna ul.Śródmiejska (Kamienny)	173,35	1.400.000,00	27	1.022.000,00
11	Most – k.Rypinkowski ul.Śródmiejska (Reformacki)	285,95	1.290.000,00	41	761.100,00
12	Most – rz.Prosna ul.Szopena	460,08	1.900.000,00	59	779.000,00
13	Most – k.Bernardyński Wał Bernard. ul.Złota	390,56	2.358.000,00	29	1.674.180,00
14	Kładka nad ul. H. Sawickiej	149,40	382.565,95	7	355.786,33
15	Kładka rz.Prosna ul.Szewska	123,55	586.367,00	7	545.321,31
16	Most – rz.Prosna (n.wsch) Al. Wojska Polskiego	351,55	Brak danych	34	Brak danych
17	Most – rz.Prosna (n.zach) Al. Wojska Polskiego	350,80	Brak danych	34	Brak danych
18	Most – k.Bernardyński (n.wsch) Al. Woj.Pol.	583,17	Brak danych	34	Brak danych
19	Most – k.Bernardyński (n.zach) Al. Woj.Pol.	583,17	Brak danych	34	Brak danych
<b>Razem:</b>			<b>35.257.915,83</b>		<b>24.820.536,35</b>
<b>II. Wartość i powierzchnie obiektów inżynierskich na drogach gminnych</b>					
1	Wał Matejki	52,53	2.350.800,00	89	258.588,00
2	Most – rz.Prosna ul. Szlak Bursztynowy	1.083,24	4.830.546,92	6	4.540.714,10
3	Most – rz.Swędźnia ul. Szlak Bursztynowy	375,42	2.015.958,20	6	1.895.000,71
4	Przejazdy gospodarcze ul. Szlak Bursztyn.	–	2.210.374,26	6	2.077.751,80
5	Kładka na Kanale Bernardyńskim	177,80	484.120,00	9	440.549,20
<b>Razem:</b>			<b>11.891.799,38</b>		<b>9.212.603,81</b>
<b>Ogółem (I+II)</b>			<b>47.149.715,21</b>		<b>34.033.140,16</b>

## Załącznik nr 5 – Powierzchnia i wartość dróg lokalnych – ulic

Lp.	Wyszczególnienie	Stan na 31.12.2011r.	Stan na 31.12.2012r.	Zmiana (4-3)
1	2	3	4	5
1.	Powierzchnia dróg powiatowych w m <sup>2</sup>	749 897	771 165	21 268
2.	Wartość dróg powiatowych w zł	219 283 260	224 518 013	5 234 753
3.	Powierzchnia dróg gminnych w m <sup>2</sup>	1 280 480	1 285 245	4 765
4.	Wartość dróg gminnych w zł	66 417 700	67 045 181	627 481

UWAGI do tabeli „POWIERZCHNIA I WARTOŚĆ DRÓG LOKALNYCH-ULIC”:

1) dane dla 85,59 km dróg posiadających kategorii dróg powiatowych

2) dane dla 191,08 km dróg posiadających kategorii dróg gminnych

W zestawieniu nie zostało ujętych 20,89 km dróg krajowych (247,38 tys.m<sup>2</sup>) oraz 9,57 km dróg wojewódzkich (95,06 tys.m<sup>2</sup>) przebiegających w granicach administracyjnych Miasta Kalisza.

Wartość dróg i mostów przyjęto wg szacunkowych wyliczeń w oparciu o wskaźniki i posiadane przez Zarząd Dróg Miejskich materiały inwentaryzacyjne (w tym przeglądy techniczne dróg i mostów)

## Załącznik nr 6 – Spółki z udziałem Miasta Kalisza.

Lp.	Spółka	Kapitał zakładowy		Udział Miasta			
				(%)		Wartość nominalna w (zł)	
		31.12.2011 r.	31.12.2012 r.	31.12.2011 r.	31.12.2012 r.	31.12.2011 r.	31.12.2012 r.
1	2	3	4	5	6	7	8
1.	Przedsiębiorstwo Wodociągów i Kanalizacji Spółka z o.o.	50 101 000	87 881 000	100,00%	100,00%	50 101 000	87 881 000
2.	Ciepło Kaliskie Sp. z o.o.	–	43 257 000	–	100,00%	–	43 257 000
3.	Kaliskie Towarzystwo Budownictwa Społecznego Spółka z o.o.	35 672 000	35 672 000	100,00%	100,00%	35 672 000	35 672 000
4.	AQUAPARK KALISZ Sp. z o.o.	14 541 000	21 041 000	100,00%	100,00%	14 541 000	21 041 000
5.	Kaliskie Linie Autobusowe Spółka z o.o.	4 625 000	4 625 000	100,00%	100,00%	4 625 000	4 625 000
6.	Przedsiębiorstwo Komunikacji Samochodowej w Kaliszu Sp. z o.o.	4 360 000	4 360 000	100,00%	100,00%	4 360 000	4 360 000
7.	Kaliskie Przedsiębiorstwo Transportowe Sp. z o.o.	100 000	100 000	100,00%	100,00%	100 000	100 000
8.	Miejski Klub Sportowy Kalisz Sp. z o.o.	50 000	50 000	100,00%	100,00%	50 000	50 000
9.	Piekarnia SPOMIA Spółka z o.o.	473 000	473 000	43,66%	43,66%	206 500	206 500
10.	Przedsiębiorstwo Usług Komunalnych S.A.	524 620	524 620	39,84%	39,84%	209 000	209 000
11.	„CALISIA” Spółka z o.o. w likwidacji	6 200 000	6 200 000	27,48%	27,48%	1 703 500	1 703 500
12.	„Giełda Kaliska” Spółka z o.o.	3 600 000	3 600 000	19,00%	19,00%	684 000	684 000
13.	Oświetlenie Uliczne i Drogowe Spółka z o.o.	73 010 000	73 010 000	8,41%	8,41%	6 139 000	6 139 000
14.	WSK „PZL-Kalisz” S.A.	45 860 500	66 684 400	1,35%	0,93%	621 040	621 040
15.	Miejskie Przedsiębiorstwo Remontowe Spółka z o.o.	199 250	199 250	6,91%	6,91%	13 775	13 775
	<b>OGÓŁEM:</b>					<b>119 025 815</b>	<b>206 562 815</b>

Spółki wykazane w poz. 1-8 to jednoosobowe Spółki Miasta.

- 1) **Przedsiębiorstwo Wodociągów i Kanalizacji Sp. z o.o.** - podstawowym zakresem działania spółki jest produkcja, dostawa i sprzedaż wody oraz odbiór ścieków na rzecz mieszkańców miasta. W okresie od 31.12.2011 r. do 31.12.2012 r. kapitał zakładowy Spółki został podwyższony o kwotę 37.780.000 zł. Na pokrycie podwyższonego kapitału zakładowego Miasto Kalisz wniosło do Spółki infrastrukturę wodociągowo-kanalizacyjną.
- 2) **Ciepło Kaliskie Sp. z o.o.** – celem Spółki jest zaspokajanie potrzeb społeczności lokalnej w zakresie zaopatrzenia w energię ciepłą. Spółka powołana aktem założycielskim z dnia 4.10.2011 r., została wpisana do Krajowego Rejestru Sądowego pod numerem KRS 0000407520 w dniu 5.01.2012 r. Na podstawie publicznie ogłoszonego zaproszenia prowadzony jest proces negocjacji w sprawie zbycia 90% udziałów Miasta Kalisza w Spółce.
- 3) **Kaliskie Towarzystwo Budownictwa Społecznego Sp. z o.o.** - spółka buduje mieszkania na wynajem i zarządza nimi.
- 4) **AQUAPARK KALISZ Sp. z o.o.** - spółka powołana aktem założycielskim z dnia 28.07.2009 r. przez Miasto Kalisz w celu wybudowania i eksploatacji obiektów Parku Wodnego w rejonie ulic Sportowej i Wał Matejki w Kaliszu. Kapitał zakładowy Spółki pokryty został wkładem pieniężnym oraz aportem w postaci projektu budowlanego i nieruchomości przeznaczonej pod zabudowę ww. obiektami. W okresie od 31.12.2011 r. do 31.12.2012 r. kapitał zakładowy Spółki został podwyższony o kwotę 6.500.000 zł. Na pokrycie podwyższonego kapitału zakładowego Miasto Kalisz wniosło do Spółki środki pieniężne.
- 5) **Kaliskie Linie Autobusowe Sp. z o.o.** - spółka świadczy usługi komunikacyjne na terenie Miasta oraz kilku gmin ościennych. Na podstawie umowy z dnia 10.09.2010 r. Miasto Kalisz nabyło od Southern Vectis Limited 18,38% udziałów w Spółce, stając się jedynym udziałowcem Kaliskich Linii Autobusowych Sp. z o.o.
- 6) **Przedsiębiorstwo Komunikacji Samochodowej w Kaliszu Sp. z o.o.** - spółka świadczy usługi komunikacyjne głównie na terenie Kalisza i ościennych gmin. Miasto Kalisz nabyło nieodpłatnie od Skarbu Państwa 100% udziałów w tej Spółce na podstawie umowy z dnia 20.07.2010 r.
- 7) **Kaliskie Przedsiębiorstwo Transportowe Sp. z o.o.** – akt założycielski Spółki podpisano dnia 13.06.2011 r. na podstawie uchwały Nr VIII/93/2011 Rady Miejskiej Kalisza z dnia 20.04.2011 r. Celem Spółki jest zaspokajanie potrzeb społeczności lokalnej w zakresie publicznego transportu zbiorowego.
- 8) **Miejski Klub Sportowy Kalisz Sp. z o.o.** – akt założycielski Spółki podpisano dnia 28.06.2011 r. na podstawie uchwały Nr IX/121/2011 Rady Miejskiej Kalisza z dnia 26.05.2011 r. Celem Spółki jest tworzenie warunków, w tym organizacyjnych, sprzyjających rozwojowi Sportu.
- 9) **Piekarnia „SPOMIA” Sp. z o.o.** - zaopatruje mieszkańców w różne rodzaje pieczywa;
- 10) **Przedsiębiorstwo Usług Komunalnych S.A.** - podstawowym zadaniem PUK S.A. jest oczyszczanie miasta oraz świadczenie usług pogrzebowych;
- 11) **CALISIA Sp. z o.o. w likwidacji** - Miasto zostało udziałowcem na podstawie ustawy o komercjalizacji i prywatyzacji przedsiębiorstw państwowych;
- 12) **„Giełda Kaliska” Sp. z o.o.** - prowadzi i zarządza hurtowym rynkiem rolno – spożywczym w tym również targowiskami miejskimi;
- 13) **Oświetlenie Uliczne i Drogowe Sp. z o.o.** - prowadzi usługi w zakresie oświetlenia ulic, dróg oraz otwartych terenów publicznych;
- 14) **WSK „PZL” S.A.** - Miasto zostało udziałowcem tej spółki na mocy ustawy o restrukturyzacji finansowej przedsiębiorstw i banków.
- 15) **Miejskie Przedsiębiorstwo Remontowe Sp. z o.o.** – w sierpniu 2005 syndyk masy upadłościowej złożył informację, że postanowieniem Sądu Rejonowego – V Wydziału Gospodarczego w Kaliszu umorzone zostało postępowanie upadłościowe spółki.

## Załącznik nr 7 – Wartość mienia komunalnego po przekształceniach przedsiębiorstw komunalnych i państwowych wg stanu na 31.12.2012 r.

Lp.	Nazwa przekształconej jednostki komunalnej	Stan na 30.06.2011 r.	Stan na 31.12.2012 r.	Zmiana wartości	Kwota do spłacenia przez jednostkę	Wartość majątku gminnego na dzień 31.12.2012
1	2	3	4	5	6	7
1.	Krotoszyńskie Przedsiębiorstwo Ceramiki Budowlanej	280.212	280.212	–	–	280.212
<b>OGÓŁEM :</b>		<b>280.212</b>	<b>280.212</b>	<b>–</b>	<b>–</b>	<b>280.212</b>

Od momentu przejęcia majątku po przekształceniach przedsiębiorstw komunalnych i państwowych (tzw. mienia niechcianego) na stan Miasta, było ono sukcesywnie zagospodarowywane, a ewidencja tego mienia podlegała ciągłej weryfikacji.

Na dzień 31.12.2012 r., pozostało już tylko mienie po zlikwidowanej Cegielni „Tyniec” w Kaliszu, przyjęte od Krotoszyńskiego Przedsiębiorstwa Ceramiki Budowlanej na podstawie decyzji Wojewody Wielkopolskiego.

## Załącznik nr 8 – Mienie będące w posiadaniu Miasta Kalisza wg stanu na 31.12.2012 r.

Lp.	Wyszczególnienie	Stan na 31.12.2012 r.
1	2	3
1	<b>Grunty będące w posiadaniu Miasta Kalisza, w tym:</b>	<b>3,0340 ha</b>
	grunty zabudowane budynkami mieszkalnymi	0,2868 ha

## Załącznik nr 9 – Informacje o gruntach i lokalach.

### A. Stan gruntów w granicach administracyjnych miasta Kalisza.

- Ogólna powierzchnia gruntów w granicach administracyjnych miasta Kalisza – **6937 ha**
- Ogólna liczba mieszkańców miasta Kalisza zameldowana na pobyt stały – **101.835 osób.**

Lp.	Właściciele lub posiadacze	Powierzchnia [ha]		Udział w pow. ogólnej [%]		Wskaźnik na jednego mieszkańca [ha]	
		31.12.11r.	31.12.12r.	31.12.11r.	31.12.12r.	31.12.11r.	31.12.12r.
1	2	3	4	5	6	7	8
1	Grunty prywatne	4536	4540	65,4	65,4	0,04	0,04
2	Grunty Skarbu Państwa	1027	1016	14,8	14,6	0,01	0,01
2a	w tym grunty Skarbu Państwa oddane w użytkowanie wieczyste	299	383	4,3	5,5	0,00	0,00
3	Grunty komunalne (gmina + powiat)	997	992	14,4	14,3	0,01	0,01
3a	w tym grunty komunalne (gmina + powiat) oddane w użytkowanie wieczyste	136	128	2,0	1,8	0,00	0,00
4	Grunty kościołów i związków wyznaniowych	47	47	0,7	0,7	0,00	0,00
5	Grunty osób prawnych	331	342	4,8	4,9	0,00	0,00
	<b>Ogółem:</b>	<b>6938</b>	<b>6937</b>			<b>0,06</b>	<b>0,06</b>

### B. Grunty stanowiące własność Miasta Kalisza, leżące poza granicami administracyjnymi miasta – stan na dzień 31.12.2012 r.

- a) Wysypisko śmieci Kamień: powierzchnia 2,38 ha, wartość 56.242 zł
- b) Wolica – Las komunalny: powierzchnia 157,5 ha, wartość 3.937.500 zł
- c) Gmina Postomino (woj. zachodniopomorskie): powierzchnia 4,66 ha, wartość 709.500 zł



### C. Grunty Skarbu Państwa w użytkowaniu wieczystym Miasta Kalisza.

Lp.	Położenie nieruchomości	Obr.	Nr działki	Pow. [ha]	pow. oddana w uż. w	Wart. [zł]
1	2	3	4	5	7	8
1	Częstochowska 25	045	57/4	0,4871	0,4871	46 375,00
2	Wał Piastowski 120	115	3/14	0,8084	0,8084	54 886,00
3			3/15	0,2113	0,2113	
4	Częstochowska 179	114	7/3	0,1330	0,1330	8 744,00
5	Księdza Józefa Sieradzana 2	114	7/2	0,1586	0,1586	10 309,00
6	Księdza Józefa Sieradzana 4	114	7/4	0,2989	0,2989	19 652,00
7	Częstochowska 177	114	7/1	0,1481	0,1481	9 730,00
7	Dobrzecka 18	043	158/8	0,0365	0,0365	4 109,00
8	Dobrzecka 16	043	158/9	0,0019	0,0019	
9	Częstochowska 200	121	13/48	0,0390	0,0390	6 060,00
10	Złota 61	019	11/6	0,2693	0,2693	50 000,00
11			11/7	0,0760	0,0760	
12			13/6	0,0219	0,0219	
13	Przybrzeżna	023	11/7	0,0373	0,0373	4 103,00
14	Wojciecha z Brudzewa	115	3/8	0,2541	0,0847	39 608,00
15			5/8			
16			6/10			
17			7/8			
18			8/10			
19			12/6			
20			29/2			
21	Stanczukowskiego	019	14/21	0,0293	0,0293	8 175,00
22			14/16	0,0036	0,0036	
23	Żytnia 3a	055	5/3	0,7767	0,7767	77 980,00
24	Żytnia 5		4/3	1,6573	1,6573	
25	Górnośląska 44-46	069	9/2	0,2584	0,0441	40 033,33
26		069	9/3			
27		069	9/4			
28		069	34/3			
29	Legionów 15-17	044	63/1	0,2552	0,0280	21 367,48
30			63/3			
31	Robotnicza 1	042	4/2	0,1759	0,0067	3 372,94

32	Wrocławska 26(28a)	102	17	0,0833	0,0056	1 625,00
33	Złota 74-82	022	40/17	0,0565	0,0565	17 639,30
34	Częstochowska 140	091	11/17	0,0478	0,0478	147 000,00
35			11/26	0,1821	0,1821	
36			11/33	0,0580	0,0580	
37	Złota 74-82	022	40/27	0,0632	0,0632	20 160,80
38	Elektryczna 4a i Ks.Jolanty	119	2/3	0,0044	0,0044	164 959,61
39			1/14	0,0378	0,0378	
40			32/1	0,0737	0,5489	
41			32/2	0,0681		
42			32/3	0,1706		
43			32/4	0,0439		
44			32/5	0,0339		
45			32/6	0,0392		
46			32/7	0,0656		
47			32/8	0,0539		
48	Polna 123	084	222/2	0,0073		0,0073
49	Wrocławska	098	8/18	0,5023	0,5023	155 327,39
50			8/20			
51			8/22			
52			8/24			
53			8/26			
54			8/28			
55			9/5			
56			10/4			
<b>Razem:</b>				<b>7,7294</b>	<b>6,8716</b>	<b>911 654,85</b>

#### D. Zestawienie gruntów i lokali komunalnych oddanych w dzierżawę i najem.

Lp.	Sposób użytkowania	Rok 2011		Rok 2012	
		grunt [ha]	lokale [m <sup>2</sup> ]	grunt [ha]	lokale [m <sup>2</sup> ]
1	2	3	4	5	6
1.	Cele handlowe	0,5634	72	0,6723	72
2.	Usługi	0,0000	10.962	0,0000	11.020
3.	Cele produkcyjno – usługowe	0,0000	0	0,0000	0
4.	Cele magazynowo – składowe	2,1000	715	3,2788	715
5.	Cele komunikacyjne – drogi, parkingi	0,0017	25	0,0017	0
6.	Targowiska	0,2593	0	0,2444	0
7.	Mieszkania	0,0000	2.041	0,0000	2.106
8.	Zieleń i uprawy	34,7565	0	30,9686	0
9.	Rekreacja i wypoczynek	0,0000	0	0,0000	0
10.	Administracyjno – socjalne	0,0000	1.663	0,0000	1.599
11.	Inne	0,0001	1.476	0,0001	3.643
12.	Dzierżawa mienia ciepłowniczego - umowa dzierżawy z PEC S.A. .	1,8105	5.550	0,0000	0
13.	Dzierżawa Cmentarza Komunalnego - umowa z PUK S.A.	21,6364	1.265	21,6364	1.265
	<b>Razem:</b>	<b>61,1278</b>	<b>23.769</b>	<b>56,8022</b>	<b>20.420</b>

Lp.	Mienie komunalne udostępniane przez MZBM	Rok 2011		Rok 2012	
		Grunt [ha]	Lokale [m <sup>2</sup> ]	Grunt [ha]	Lokale [m <sup>2</sup> ]
1	2	3	4	5	6
1	Cele handlowe, produkcyjne, garaże, usługowe, magazynowo-składowe	0,0640	31.622	1444,43	28.605
2	Mieszkania	–	240.995	–	218.237
	<b>Razem:</b>	<b>0,0640</b>	<b>272.617</b>	<b>0,1444</b>	<b>246.842</b>

**E. Zestawienie gruntów i lokali komunalnych oddanych w użyczenie.**

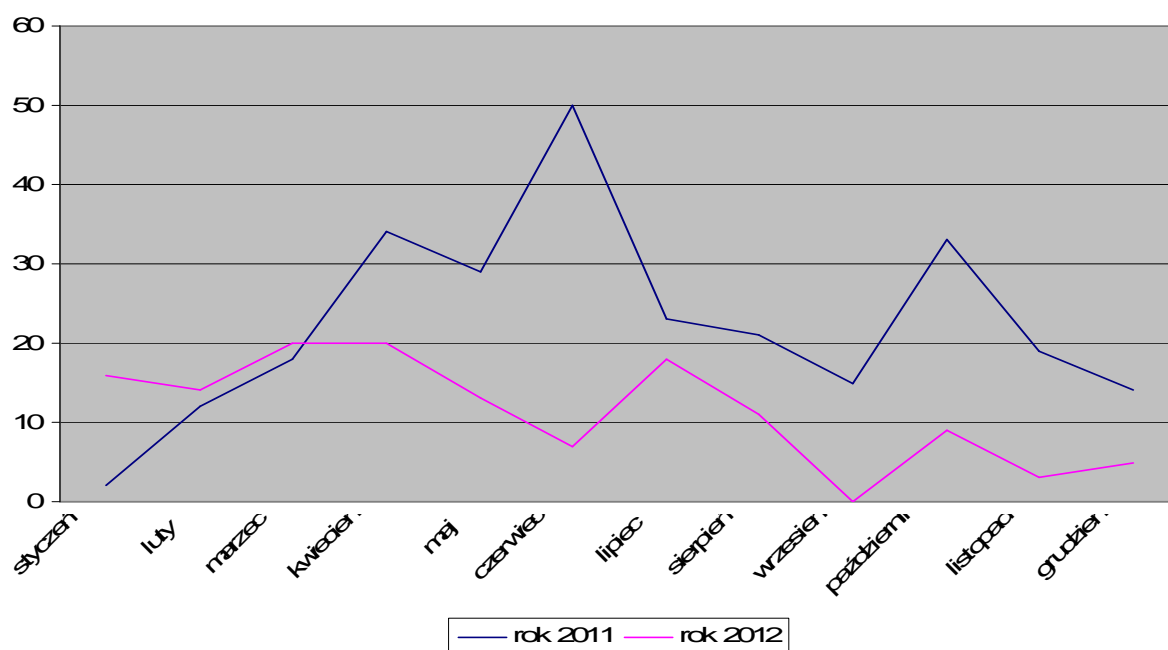
Lp	Sposób użytkowania	Stan na 31.12.2012 r.	
		grunty [ha]	lokale [m <sup>2</sup> ]
1	2	3	4
1	Dom Dziecka, ul. Skarszewska 3	0,5346	1162,66
2	Fundacja "Kaliski Inkubator Przedsiębiorczości" ul. Częstochowska 25.	0,4871	2805,00
3	Galeria Sztuki im. Jana Tarasina w Kaliszu ul. Św. Józefa 5	0,0265	168,38
4	Jeep Klub 4x4 Kalisz ul. Staszica 36	0,4909	
5	Kaliski Klub Sportowy 1925 Kalisz ul. Łódzka 19	0,5400	
6	Kaliskie Towarzystwo Budownictwa Społecznego	0,0878	
7	Kaliskie Towarzystwo Wioślarskie	0,0150	
8	Klub Sportowy "Prosna"	0.0800	
9	Klub Sportowy „Prosna” w Kaliszu	1,0730	32,00
10	Osoby fizyczne – cele mieszkalne	0,0206	72,00
11	Miejski Ośrodek Pomocy Społecznej	0,1671	2112,55
12	Miejski Ośrodek Pomocy Społecznej,		406,96
13	Okręgowy Związek Kajakowy	0,0880	15,00
14	Ośrodek Sportu Rehabilitacji i Rekreacji	2,0656	8047,59
15	Ośrodek Sportu, Rehabilitacji i Rekreacji	1,1702	84,90
16	Ośrodek Sportu, Rehabilitacji i Rekreacji	5,0078	583,64
17	Państwowe Pomaturalne Studium Kształcenia Animatorów Kultury	0,3225	902,40
18	Pierwszy Kaliski Klub Golfowy	19,4182	
19	Przedszkole niepubliczne ul. A.Asnyka 6a	0,5786	
20	Przedszkole niepubliczne ul. H. Sawickiej 19	0,5542	
21	Przedszkole niepubliczne -ul. Młynarska 20	0,4256	
22	Przedszkole niepubliczne ul. Serbinowska 21	0,3950	
23	Przedszkole Niepubliczne, ul. Krótka 9	0,5029	511,35
24	Przedszkole Niepubliczne, ul. Ostrowska 62	0,0722	625,00
25	Przedszkole Niepubliczne, ul. Park Miejski 1	0,3073	1401,02
26	Rada Osiedla "Szczypiorno"	1,1079	
27	Rada Osiedla „Piwonice”	2,9800	
28	Rada Osiedla „Rajsków”	3,0700	
29	Rada Osiedla „Winiary”	0,0900	
30	Rodzinny Dom Dziecka Smrekowa 4.	0,0293	109,43
32	Specjalny Ośrodek Szkolno-Wych dla Dzieci Słabo Słyszających i Niesłyszających	0,0182	
33	Stowarzyszenie Katolicki Ruch Antynarkotyczny "KARAN"	0.2455	303,10
34	Straż Miejska Kalisza	0,2620	
35	Straż Miejska, ul. Krótka 5-7		255,60

Lp	Sposób użytkowania	Stan na 31.12.2012 r.	
		grunty [ha]	lokale [m <sup>2</sup> ]
1	2	3	4
36	Straż Miejska, ul. Krótka 5-7	0,0531	275,60
37	Szkoła Podstawowa nr 12, ul. Długosza 14	1,3617	
38	Szkołą Podstawowa Nr 7 im. Adama Mickiewicza	1,4126	2635,00
39	Środowiskowy Dom Samopomocy „Tulipan”	0,3751	891,45
40	Towarzystwo Krzewienia Kultury Fizycznej „Majków”	1,6914	
41	Towarzystwo Opieki nad Zwierzętami	0,6083	64,87
42	Uniwersytet im. Adama Mickiewicza w Poznaniu,		100,63
43	Urząd Marszałkowski, Nauczycielskie Kolegium Języków Obcych	0,1300	
44	V Liceum Ogólnokształcące, ul. Piskorzewie 6	1,0558	3109,29
45	Wielkopolski Wojewódzki Inspektorat Ochrony Środowiska w Poznaniu	0,0020	
46	Wojewódzki Urząd Ochrony Zabytków		18,60
47	Wojewódzki Urząd Ochrony Zabytków w Poznaniu	0,1467	291,48
48	Zarząd Dróg Miejskich	1.9032	
49	Zarząd Dróg Miejskich w Kaliszu	0,1326	613,00
50	Zarząd Dróg Miejskich w Kaliszu, ulica Piskorzewska 17	0,2628	
51	Zespół Szkolno – Przedszkolny Nr 1, ul. Wykopaliskowa 45	0,0600	
52	Zespół Szkół Samochodowych, ul. 3-go Maja 18	0,5036	2137,00
53	Związek Kynologiczny w Polsce Oddział Kalisz	0,2710	
54	Żłobek Nr 2	0,2360	898,37
55	Żłobek Nr 3	0,3887	1065,00
56	Żłobek Nr 4	0,4247	1333,30
	<b>Razem:</b>	<b>53,2529</b>	<b>33 032,17</b>

## F. Sprzedaż lokali mieszkalnych w okresie od 01.01.2012 r. do 31.12.2012 r.

Lp.	Miesiąc	Ilość sprzedanych lokali		Powierzchnia [m2]		Kwota uzyskana	
		rok 2011	rok 2012	rok 2011	rok 2012	rok 2011	rok 2012
1	2	3	4	5	6	7	8
1	styczeń	2	16	122,66	810,46	24 874	180 527
2	luty	12	14	582,07	650,9	128 541	147 297
3	marzec	18	20	811,24	830,26	175 256	193 346
4	kwiecień	34	20	1686,10	966,20	370 634	259 417
5	maj	29	13	1535,16	614,29	324 459	143 562
6	czerwiec	50	7	2268,92	352,03	495 620	86 530
7	lipiec	23	18	1131,55	892,82	255 020	216 260
8	sierpień	21	11	1103,32	531,90	231 965	122 521
9	wrzesień	15	0	669,83	-	153 178	0
10	październik	33	9	1562,85	405,32	341 683	98 116
11	listopad	19	3	813,92	199,60	188 675	37 989
12	grudzień	14	5	523,72	258,05	118 480	59 787
<b>Razem</b>		270	136	12 811,34	6 511,83	2 808 384	1 545 353

Wykres 11. Sprzedaż lokali mieszkalnych w okresie od 01.01.2012 r. do 31.12.2012 r.



**G. Mienie komunalne we Wspólnotach Mieszkaniowych**

Lp.	Nazwa środka trwałego	Adres, położenie środka trwałego	Wartość początkowa środka trwałego	Udział Miasta %	Udział Miasta wartościowy
1	2	3	4	5	6
1	bud.mieszk.	3-go Maja 11	365 039,52	33,65	122 799,34
2	bud.mieszk.	3-go Maja 14	348 646,74	60,45	189 119,28
3	bud.mieszk.	3-go Maja 15	514 381,28	33,04	157 966,60
4	bud.mieszk.	3-go Maja 17	365 039,52	22,76	39 166,51
5	bud.mieszk.	3-go Maja 19	549 615,70	22,28	118 277,29
6	bud.mieszk.	3-go Maja 20	279 427,72	22,93	64 072,83
7	bud.mieszk.	3-go Maja 21	388 114,50	62,40	246 258,68
8	bud.mieszk.	3-go Maja 27	420 702,84	59,89	235 425,34
9	bud.mieszk.	3-go Maja 5	367 462,05	16,33	60 006,66
10	bud.mieszk.	Al.Woj.Polskiego 10b	1 651 044,85	35,13	901 470,53
11	bud.mieszk.	Al.Woj.Polskiego 72	813 449,84	32,31	256 317,78
12	bud.mieszk.	Al.Woj.Polskiego 82	737 338,30	50,47	333 498,10
13	bud.mieszk.	Al.Woj.Polskiego 98	610 815,86	42,63	260 390,82
14	bud.mieszk.	Al.Wolności 14	148 598,00	16,72	25 013,68
15	bud.mieszk.	Al.Wolności 6	775 089,81	75,68	566 513,27
16	bud.mieszk.	Asnyka 13	8 481,86	32,07	8 981,86
17	bud.mieszk.	Asnyka 13a	11 655,38	39,99	12 155,38
18	bud.mieszk.	Asnyka 30a	149 008,12	44,62	66 487,47
19	bud.mieszk.	Babin 1a-1b	185 955,27	84,52	185 955,27
20	bud.mieszk.	Babina 1	1 201 829,90	75,24	907 021,03
21	bud.mieszk.	Babina 13a	154 132,40	49,30	154 132,40
22	bud.mieszk.	Babina 17	136 580,75	80,86	113 608,95
23	bud.mieszk.	Bankowa 3	363 570,42	56,51	205 271,86
24	bud.mieszk.	Bankowa 4	398 746,87	34,20	144 668,50
25	bud.mieszk.	Bankowa 5	1 100 018,95	67,04	780 471,19
26	bud.mieszk.	Bankowa 7	602 043,71	33,89	203 551,04
27	bud.mieszk.	Bankowa 9	453 969,99	23,17	105 548,11
28	bud.mieszk.	Bol.Prusa 16	225 856,64	63,55	161 118,23
29	bud.mieszk.	Bol.Prusa 14-17	87 109,77	43,52	38 258,62
30	bud.mieszk.	Bol.Prusa 18	227 363,18	42,90	107 572,23
31	bud.mieszk.	Bol.Prusa 19	213 697,87	61,62	151 432,22
32	bud.mieszk.	Bol.Prusa 21	225 668,33	41,97	94 713,02
33	bud.mieszk.	Bol.Prusa 23	226 547,14	52,92	122 769,33
34	bud.mieszk.	Browarna 1	207 844,31	67,40	140 087,07
35	bud.mieszk.	Browarna 4	178 569,98	75,72	135 213,19
36	bud.mieszk.	Browarna 5	772 620,90	39,06	300 163,28
37	bud.mieszk.	Cegielniana 2a	629 216,86	25,52	166 994,18
38	bud.mieszk.	Chodyńskiego 3	332 907,75	68,00	226 377,27
39	bud.mieszk.	Ciasna 15	100 657,79	62,76	100 657,79
41	bud.mieszk.	Ciasna 13	142 726,01	61,16	135 832,34
42	bud.mieszk.	Ciasna 17	95 498,04	22,13	56 764,05
43	bud.mieszk.	Ciasna 19	67 006,31	83,55	295 187,92
44	bud.mieszk.	Ciasna 2	164 199,21	92,31	164 199,21
45	bud.mieszk.	Ciasna 5	93 934,22	87,34	371 249,65

Lp.	Nazwa środka trwałego	Adres, położenie środka trwałego	Wartość początkowa środka trwałego	Udział Miasta %	Udział Miasta wartościowy
1	2	3	4	5	6
46	bud.mieszk.	Ciasna 5	388 868,96	87,34	86 381,91
47	bud.mieszk.	Ciasna 7-9	694 143,46	37,25	251 835,29
48	bud.mieszk.	Cmentarna 1-3	468 046,27	24,87	273 288,34
49	bud.mieszk.	Czaszkowska 5	74 690,53	51,76	38 659,81
50	bud.mieszk.	Czaszkowska 10-12	431 221,80	34,18	296 208,20
51	bud.mieszk.	Czaszkowska 4	740 570,77	83,28	631 843,62
52	bud.mieszk.	Częstoch 11 Częstoch. 13 W.Starom.20	839 948,33	56,29	727 075,65
53	bud.mieszk.	Częstochowska 5	287 579,17	50,92	157 972,43
54	bud.mieszk.	Częstochowska 7	297 512,39	38,82	115 494,32
55	bud.mieszk.	Częstochowska 9	275 459,08	77,50	228 480,56
56	bud.mieszk.	Długosza 5	166 182,30	94,70	162 742,33
57	bud.mieszk.	Długosza 6	343 002,17	84,24	288 945,03
58	bud.mieszk.	Dobrzecka 62a	298 219,67	54,88	234 758,52
59	bud.mieszk.	Dobrzecka 62b	453 364,31	54,88	316 014,59
60	bud.mieszk.	Fabryczna 2	290 697,05	35,96	106 699,01
61	bud.mieszk.	Fabryczna 3-5	282 386,88	8,87	24 878,42
62	bud.mieszk.	Fabryczna 4	151 750,00	89,31	151 750,00
63	bud.mieszk.	Fabryczna 9	210 103,30	70,09	147 072,31
64	bud.mieszk.	Franciszkańska 7	437 333,46	54,69	238 171,80
65	bud.mieszk.	Franciszkańska 8	143 508,15	62,25	96 408,78
66	bud.mieszk.	Franciszkańska 1	219 704,20	64,38	193 988,15
67	bud.mieszk.	Franciszkańska 3-5	242 830,22	33,30	112 603,86
68	bud.mieszk.	Gł.Rynek 17	68 261,71	26,78	68 261,71
69	bud.mieszk.	Gł.Rynek 1	167 726,23	90,00	148 555,13
70	bud.mieszk.	Gł.Rynek 10	483 697,08	46,77	225 354,47
71	bud.mieszk.	Gł.Rynek 15	2 186 392,43	50,24	1 125 115,81
72	bud.mieszk.	Gł.Rynek 8	687 452,96	51,20	349 432,34
73	bud.mieszk.	Górna 2	123 830,00	78,00	115 521,01
74	bud.mieszk.	Górnoślaska 10a	225 685,74	35,09	79 035,18
75	bud.mieszk.	Górnoślaska 14	383 965,48	13,80	88 594,37
76	bud.mieszk.	Górnoślaska 19	316 605,88	20,77	49 232,23
77	bud.mieszk.	Górnoślaska 35	362 349,46	46,00	160 665,77
78	bud.mieszk.	Górnoślaska 36a	390 985,31	46,05	179 735,99
79	bud.mieszk.	Górnoślaska 37	678 582,48	45,98	286 972,56
80	bud.mieszk.	Górnoślaska 41	72 170,41	51,78	173 270,64
81	bud.mieszk.	Górnoślaska 42	303 915,68	71,99	212 256,58
82	bud.mieszk.	Górnoślaska 57	609 126,64	37,29	244 604,40
83	bud.mieszk.	Górnoślaska 59	644 294,67	31,92	222 474,99
84	bud.mieszk.	Górnoślaska 59a	619 535,74	49,65	308 962,44
85	bud.mieszk.	Górnoślaska 61	646 764,61	36,67	215 049,30
86	bud.mieszk.	Górnoślaska 61a	527 496,75	38,92	210 471,23
87	bud.mieszk.	Górnoślaska 63	669 992,08	30,85	191 483,81
88	bud.mieszk.	Górnoślaska 63a	395 210,93	36,36	146 157,87
89	bud.mieszk.	Górnoślaska 8	489 902,60	55,79	272 728,81
90	bud.mieszk.	Górnoślaska 10	1 001 032,67	56,23	562 880,69
91	bud.mieszk.	Górnoślaska 1a	385 584,07	46,16	182 612,60



Lp.	Nazwa środka trwałego	Adres, położenie środka trwałego	Wartość początkowa środka trwałego	Udział Miasta %	Udział Miasta wartościowy
1	2	3	4	5	6
92	bud.mieszk.	Górnośląska 2	92 937,37	52,81	52 824,11
93	bud.mieszk.	Górnośląska 26	519 175,36	93,15	483 456,10
94	bud.mieszk.	Górnośląska 29-33	1 566 196,42	26,52	583 677,37
95	bud.mieszk.	Górnośląska 44-46	569 811,76	17,08	545 509,86
96	bud.mieszk.	Górnośląska 48	295 731,59	41,90	124 236,83
97	bud.mieszk.	Górnośląska 52	150 475,24	86,71	130 477,09
98	bud.mieszk.	Górnośląska 6	348 502,43	86,98	303 127,42
99	bud.mieszk.	Graniczna 13	136 614,33	25,92	39 178,11
100	bud.mieszk.	Graniczna 76K	501 740,93	13,42	501 740,93
101	bud.mieszk.	Graniczna 41	362 018,53	51,63	210 332,73
102	bud.mieszk.	Graniczna 43	360 308,41	51,14	184 261,73
103	bud.mieszk.	Graniczna 45	362 786,33	54,61	198 045,06
104	bud.mieszk.	Handlowa 28	471 425,79	81,50	455 915,89
105	bud.mieszk.	Hoża 14	452 535,73	23,22	105 078,77
106	bud.mieszk.	Hoża 17	93 099,20	47,76	53 035,76
107	bud.mieszk.	Hoża 9	514 391,86	10,24	76 747,31
108	bud.mieszk.	Jabłkowskiego 18	51 958,81	86,26	48 248,96
109	bud.mieszk.	Jabłkowskiego 20	174 732,11	97,93	170 811,14
110	bud.mieszk.	Jabłkowskiego 7	19 400,49	44,79	9 003,77
111	bud.mieszk.	Jabłkowskiego 7	118 653,57	44,79	71 370,12
112	bud.mieszk.	Joselewicza 1	453 733,45	26,62	119 876,22
113	bud.mieszk.	Joselewicza 2a	339 459,96	97,98	332 840,50
114	bud.mieszk.	Kadecka 1	129 648,28	91,46	126 790,00
115	bud.mieszk.	Kanonicka 8	385 925,97	65,49	296 855,44
116	bud.mieszk.	Karłowicza 12	235 055,05	7,57	24 275,55
117	bud.mieszk.	Kaszubska 1	69 658,46	77,78	54 180,35
118	bud.mieszk.	Koanonicka 6	358 654,53	86,27	373 551,50
119	bud.mieszk.	Kolegialna 1	182 823,69	40,22	73 531,69
120	bud.mieszk.	Kopernika 9	130 134,99	94,63	163 953,27
121	bud.mieszk.	Korczak 24 M 30	78 140,43	0,83	78 140,43
122	bud.mieszk.	Korczak 8b	120 648,00	3,96	120 648,00
123	bud.mieszk.	Korczak 4-6	287 479,33	31,00	61 003,12
124	bud.mieszk.	Kościuszki 22	308 597,00	85,57	255 024,57
125	bud.mieszk.	Legionów 15-17	608 987,76	11,97	428 187,60
126	bud.mieszk.	Legionów 9	135 233,34	86,22	116 855,13
127	bud.mieszk.	Lipowa 27a	319 745,21	28,80	113 413,66
128	bud.mieszk.	Lipowa 27b	376 122,34	35,39	137 961,70
129	bud.mieszk.	Lipowa 36-38	387 544,34	16,06	62 239,73
130	bud.mieszk.	Lubelska 29-33	105 121,56	81,89	86 084,06
131	bud.mieszk.	Łazienna 11	387 386,94	43,14	167 118,74
132	bud.mieszk.	Łazienna 3	145 800,75	47,07	68 628,43
133	bud.mieszk.	Łazienna 4	205 986,84	62,01	129 491,79
134	bud.mieszk.	Łazienna 9	271 686,46	36,51	101 284,72
135	bud.mieszk.	Łódzka 17	91 511,77	37,94	71 264,35
136	bud.mieszk.	Łódzka 10 a	28 688,34	51,33	24 502,53
137	bud.mieszk.	Łódzka 14	156 969,23	89,49	142 985,46
138	bud.mieszk.	Majkowska 5	244 655,02	54,62	133 655,05

Lp.	Nazwa środka trwałego	Adres, położenie środka trwałego	Wartość początkowa środka trwałego	Udział Miasta %	Udział Miasta wartościowy
1	2	3	4	5	6
139	bud.miesz.	Mazurska 5	295 080,58	94,30	279 188,05
140	bud.miesz.	Mickiewicza 1	179 534,39	23,58	47 235,50
141	bud.miesz.	Mickiewicza 18	582 983,29	63,36	357 252,20
142	bud.miesz.	Młynarska 1	297 510,68	76,72	228 279,95
143	bud.miesz.	Młynarska 10-12	157 286,00	50,13	88 044,26
144	bud.miesz.	Młynarska 26	331 806,31	51,20	169 453,51
145	bud.miesz.	Młynarska 28	361 952,05	46,72	169 031,62
146	bud.miesz.	Narutowicza 4	427 270,66	62,95	268 966,88
147	bud.miesz.	Narutowicza 5	178 098,52	60,03	106 912,55
148	bud.miesz.	Niecała 2	346 372,61	93,96	323 823,76
149	bud.miesz.	Nowy Rynek 7a	983 094,38	28,92	508 653,10
150	bud.miesz.	Nowy Świat 28-30	155 094,18	21,37	33 144,60
151	bud.miesz.	Nowy Świat 2	609 305,38	54,32	382 765,62
152	bud.miesz.	Nowy Świat 25	372 713,80	27,23	102 011,80
153	bud.miesz.	Nowy Świat 27	154 674,78	24,46	39 534,91
154	bud.miesz.	Nowy Świat 29	364 787,91	35,27	128 733,69
156	bud.miesz.	Nowy Świat 31	365 886,43	23,40	99 740,66
157	bud.miesz.	Nowy Świat 33	307 207,59	90,79	288 345,05
158	bud.miesz.	Ogrodowa 16	129 976,56	92,60	120 371,30
159	bud.miesz.	Ostrowska 87	86 847,78	9,05	7 859,74
160	bud.miesz.	Parczewskiego 10	264 747,53	25,29	75 014,98
161	bud.miesz.	Parczewskiego 2	176 941,72	71,54	139 081,16
162	bud.miesz.	Parczewskiego 3	287 632,14	71,54	261 265,28
163	bud.miesz.	Parczewskiego 4	395 999,84	52,36	205 088,32
164	bud.miesz.	Piekarska 2	349 585,46	80,79	293 581,87
165	bud.miesz.	Piekarska 2a	159 505,29	40,89	64 966,65
166	bud.miesz.	Piekarska 8	260 860,80	55,76	153 715,93
167	bud.miesz.	Piskorzewie 15	137 903,15	83,33	119 188,60
168	bud.miesz.	Piskorzewska 1	138 340,01	96,23	133 166,10
169	bud.miesz.	Piskorzewska 3	236 741,27	91,66	223 142,15
170	bud.miesz.	Pl.Kilińskiego 11	339 404,95	24,40	81 423,33
171	bud.miesz.	Pl.Św.Józefa 2-6	587 060,15	36,79	221 028,25
172	bud.miesz.	Podgórze 2-4	191 118,93	28,12	63 124,56
173	bud.miesz.	Podmiejska 5	970 316,08	48,65	484 090,79
174	bud.miesz.	Polna 15	335 462,05	67,10	232 944,85
175	bud.miesz.	Polna 34-36	1 116 021,69	11,70	153 874,62
176	bud.miesz.	Południowa 64	977 098,01	56,71	535 254,17
177	bud.miesz.	Poznańska 31	624 497,25	41,55	266 972,59
178	bud.miesz.	Poznańska 3	69 429,06	75,82	52 648,06
179	bud.miesz.	Poznańska 33	624 497,25	45,64	285 145,42
180	bud.miesz.	Poznańska 46	220 764,16	20,79	20 045,49
181	bud.miesz.	Poznańska 5	85 539,98	83,49	71 400,23
182	bud.miesz.	Przechodnia 4	213 568,85	87,57	187 022,26
183	bud.miesz.	Pułaskiego 5	293 094,92	65,88	190 651,56
184	bud.miesz.	Pułaskiego 7	740 946,78	70,02	519 559,82
185	bud.miesz.	Pułaskiego 10	129 019,03	24,75	35 789,91
186	bud.miesz.	Pułaskiego 14	466 060,23	79,43	371 729,62

Lp.	Nazwa środka trwałego	Adres, położenie środka trwałego	Wartość początkowa środka trwałego	Udział Miasta %	Udział Miasta wartościowy
1	2	3	4	5	6
187	bud.mieszk.	Pułaskiego 22	144 283,38	40,73	124 098,15
188	bud.mieszk.	Pułaskiego 26	81 166,87	43,57	35 364,38
189	bud.mieszk.	Pułaskiego 30	131 015,55	70,91	108 900,13
190	bud.mieszk.	Pułaskiego 32-40	614 005,00	52,52	311 789,37
191	bud.mieszk.	Robotnicza 3	380 894,09	54,09	206 025,61
192	bud.mieszk.	Robotnicza 1	71 529,25	3,53	46 134,25
193	bud.mieszk.	Serbinowska 16	23 892,70	13,30	14 487,70
194	bud.mieszk.	Serbinowska 12	361 955,00	33,11	133 161,82
195	bud.mieszk.	Serbinowska 12a	359 971,93	35,27	124 478,34
196	bud.mieszk.	Serbinowska 14	369 445,57	28,73	101 191,16
197	bud.mieszk.	Serbinowska 14a	367 422,88	52,30	197 643,36
198	bud.mieszk.	Serbinowska 18	408 760,76	27,13	110 896,78
199	bud.mieszk.	Serbinowska 3	532 009,36	40,81	222 965,21
200	bud.mieszk.	Serbinowska 9	1 039 103,15	45,86	476 532,48
201	bud.mieszk.	Staszica 2	103 545,54	27,72	34 775,58
202	bud.mieszk.	Staszica 28	201 296,54	43,02	46 591,92
203	bud.mieszk.	Staszica 28a	506 027,12	11,71	83 798,12
204	bud.mieszk.	Stawiszyńska 24	100 724,89	90,41	81 405,87
205	bud.mieszk.	Stawiszyńska 31	93 415,66	66,39	62 018,66
206	bud.mieszk.	Stawiszyńska 8	379 679,14	71,55	271 638,97
207	bud.mieszk.	Strzelecka 6	76 600,63	56,67	44 750,08
208	bud.mieszk.	Sukiennicza 1	159 425,79	34,46	54 938,15
209	bud.mieszk.	Szkolna 2	245 304,40	27,68	203 529,04
210	bud.mieszk.	Szkolna 4	165 290,91	76,73	126 827,72
211	bud.mieszk.	Szopena 14	168 968,99	81,18	142 148,11
212	bud.mieszk.	Szopena 25	159 661,89	94,26	150 164,99
213	bud.mieszk.	Szopena 8	330 026,45	51,98	171 481,73
214	bud.mieszk.	Śródmiejska 2	57 370,79	91,70	52 150,05
215	bud.mieszk.	Śródmiejska 26	313 138,56	87,95	278 630,70
216	bud.mieszk.	Śródmiejska 31	565 183,60	70,86	523 601,56
217	bud.mieszk.	Śródmiejska 31	452 538,58	70,86	348 078,17
218	bud.mieszk.	Śródmiejska 35	813 609,04	67,43	502 492,45
219	bud.mieszk.	Śródmiejska 39	402 422,88	86,20	346 204,41
220	bud.mieszk.	Św. Stanisława 7	213 743,34	37,77	79 811,77
221	bud.mieszk.	Św. Stanisława 6	237 145,48	60,21	107 426,91
222	bud.mieszk.	Targowa 16-18	246 508,32	62,25	187 814,69
223	bud.mieszk.	Targowa 2-12	634 038,80	60,53	368 249,77
224	bud.mieszk.	Targowa 3-5-7	381 646,68	49,48	185 175,01
225	bud.mieszk.	Targowa 9	362 842,08	62,25	240 092,61
226	bud.mieszk.	Tuwima 4a	42 507,30	24,99	10 622,56
227	bud.mieszk.	Tuwima 12	13 171,51	84,92	11 185,25
228	bud.mieszk.	Ułańska 7	364 675,39	6,66	20 804,69
229	bud.mieszk.	Urzędnicza 1	110 400,56	59,45	65 633,13
230	bud.mieszk.	Urzędnicza 3	106 240,72	39,68	45 595,38
231	bud.mieszk.	W.Staromiejski 12	908 822,14	41,65	376 525,16
232	bud.mieszk.	W.Staromiejski 14	502 360,11	97,37	489 148,04
233	bud.mieszk.	W.Staromiejski 16	611 505,44	18,08	112 088,99

Lp.	Nazwa środka trwałego	Adres, położenie środka trwałego	Wartość początkowa środka trwałego	Udział Miasta %	Udział Miasta wartościowy
1	2	3	4	5	6
234	bud.mieszk.	W.Staromiejski 18	378 884,80	54,66	206 643,80
235	bud.mieszk.	Warszawska 1-9	213 451,28	45,78	237 048,30
236	bud.mieszk.	Warszawska 3	159 378,36	45,78	70 648,28
237	bud.mieszk.	Warszawska 33	134 549,75	77,90	105 392,82
238	bud.mieszk.	Warszawska 45	70 089,43	31,34	27 596,86
239	bud.mieszk.	Warszawska 7	198 671,27	45,78	41 637,06
240	bud.mieszk.	Widok 29	64 722,48	87,77	56 806,92
242	bud.mieszk.	Widok 98	720 635,54	28,97	210 425,60
244	bud.mieszk.	Wioślarska 11	86 562,80	87,62	79 921,42
245	bud.mieszk.	Wspólna 8	415 058,67	33,41	146 432,72
246	bud.mieszk.	Zamkowa 16	163 486,64	64,33	105 170,97
247	bud.mieszk.	Zamkowa 2	186 890,65	51,14	95 575,88
249	bud.mieszk.	Zamkowa 5	155 854,32	72,92	113 648,98
250	bud.mieszk.	Zamkowa 6	194 095,10	29,99	49 373,97
251	bud.mieszk.	Zgodna 10-12	348 208,03	30,67	103 139,26
252	bud.mieszk.	Zgodna 2	3 783,23	32,54	2 039,16
253	bud.mieszk.	Zgodna 3	335 029,32	27,61	92 602,13
254	bud.mieszk.	Złota 12	886 250,95	40,66	355 386,68
255	bud.mieszk.	Złota 19	596 018,94	64,90	445 348,31
256	bud.mieszk.	Złota 20	667 282,23	92,74	642 240,40
257	bud.mieszk.	Złota 21	526 330,79	68,97	384 642,53
258	bud.mieszk.	Złota 24	311 938,62	83,13	261 030,24
259	bud.mieszk.	Złota 26-28	834 984,31	66,75	557 351,98
260	bud.mieszk.	Złota 33	531 608,65	76,52	519 435,09
261	bud.mieszk.	Złota 35	487 502,34	77,23	386 066,04
262	bud.mieszk.	Złota 37	145 143,23	91,35	145 143,23
263	bud.mieszk.	Złota 37a	30 041,17	67,63	19 977,37
264	bud.mieszk.	Złota 41	130 344,88	53,67	71 636,41
265	bud.mieszk.	Żwirki i Wigury 3	90 038,27	72,84	65 583,89
266	bud.mieszk.	Żwirki i Wigury 5a	303 359,63	96,55	292 895,56
267	bud.mieszk.	Żwirki i Wigury 7	536 014,23	56,76	304 241,68
<b>Razem:</b>			<b>92 878 908,97</b>		<b>51 569 282,72</b>

**H. Grunty skomunalizowane wg rodzaju użytkowania [w ha]**

Lp.	Wyszczególnienie	Całkowita pow. skomunalizowana na dzień 31.12.11 r.	Powierzchnia skomunalizowana od 01.10.12 r. do 31.12.12 r.	Całkowita pow. skomunalizowana na dzień 31.12.12 r.
1	2	3	4	5
1	Zasób mieszkaniowy komunalny (MZBM)	64,06	-	64,06
2	Działki budowlane w użytkowaniu wieczystym	88,53	-	88,53
3	Lasy	158,56	-	158,56
4	Cmentarz komunalny	26,99	-	26,99
5	Ogródki działkowe	115,17	-	115,17
6	Place i tereny zielone i rekreacyjne	73,78	-	73,78
7	Grunty m. Kalisza (w zasobie)	47,59	-	47,59
8	Spółdzielnie mieszkaniowe	124,81	-	124,81
9	Pawilony	0,94	-	0,94
10	Garaże	2,58	-	2,58
11	Spółdzielnie pracy	27,84	-	27,84
12	Drogi	260,82	2,32	263,14
13	Tereny przekazane na wniosek (art.5 ust.4)	24,74	-	24,74
14	Tereny Skarbu Państwa (zabudowane i niezabudowane)	127,26	-	127,26
15	Jednostki oświaty	37,13	-	37,13
16	Jednostki kultury	0,61	-	0,61
17	Przedsiębiorstwa komunalne	104,30	-	104,30
18	Jednostki służby zdrowia	4,78	-	4,78
19	Budynki administracyjne Urzędu Miejskiego	0,33	-	0,33
20	Inne	24,60	-	24,60
	<b>Ogółem:</b>	<b>1315,42</b>	<b>2,32</b>	<b>1317,74</b>

## I. Wykaz gruntów przeznaczonych do komunalizacji na terenie miasta Kalisza

Lp.	Rodzaj gruntu	Powierzchnia [ha]	
		Stan na 31.12.2011 r.	Stan na 31.12.2012 r.
1	2	3	4
1.	Tereny Skarbu Państwa zabudowane i niezabudowane	0,37	0,37
2.	Drogi	4,10	1,79
3.	Działki budowlane, garaże, pawilony, spółdzielnie mieszkaniowe w użytkowaniu wieczystym	0,07	0,07
4.	Tereny zabudowane o innym przeznaczeniu	1,20	1,20
5.	Ogrody działkowe	0,38	0,38
	<b>RAZEM</b>	<b>6,12</b>	<b>3,81</b>

## Załącznik nr 10 - Informacja o obiektach inżynieryjnych.

### A. Wykaz ważniejszych obiektów inżynieryjnych.

Lp.	Wyszczególnienie	j.m.	Ilość	Wartość początkowa na 31.12.2012 r.	Uwagi:
1	2	3	4	5	6
1	Urządzenia ciepłownicze (sieci ciepłne)	-	-	2.664.537,95	na stanie Miasta Kalisza
2	Sieci i urządzenia Kanalizacji deszczowej	km	110,5	48.148.762,91	W odpłatnej eksploatacji i konserwacji PWiK Sp. z o.o.
3	Sieci wodociągowe, kanalizacja sanitarna, odwodnienie terenów i inne urządzenia podziemne (np. gaz, światłowody i.t.p.)	km	41,5	25.365.806,89	
4	Składowisko Odpadów Komunalnych dla m. Kalisza Kamień – gm. Ceków, w tym: - kwatera I - o poj. 200.000m <sup>3</sup> - kwatera II – o poj. 88.000m <sup>3</sup> - kwatera III- o poj. 180.000m <sup>3</sup>	ha ha ha ha	4,88 2,50 1,87 0,51	2.730.795,25 720.263,21 1.073.706,92 936.82515	Składowisko zamknięte – przeznaczone do rekultywacji z zakończeniem do 31.12.2012r. Za kwotę 4.501.772,- zł.- decyzja Marszałka Woj. Wlkp. z dnia 26.06.2009r.
4a	Składowisko Odpadów Kamień – rekultywacja składowiska	ha	4,96	2.370.782,70	Zakończono 30.11.2012r. OT 173/WRI/2012r.
5	Sieci i urządzenia oświetlenia Miasta, w tym: - oprawy - projektory - słupy - kable i linie n/n	szt szt szt km	292 48 294 15,96	3.063.221,80	ponadto Miasto Kalisz posiada udziały w Spółce „Oświetlenie „Uliczne i Drogowe” - 8,41% - na kwotę 6.140.141,- zł.
6	Słupy i tablice ogłoszeniowe w tym: - słupy ogłoszeniowe - tablice ogłoszeniowe - tablice tzw. „potykacze”	szt. szt. szt.	49 3 30	105.389,20	tzw. „potykacze” - bez wyceny

**B. Wykaz innych obiektów inżynierskich.**

Lp.	Wyszczególnienie	Pow. [ha]	Uwagi
1	2	3	4
1.	<b>Park Miejski</b> – na terenie Parku występuje 164 gatunków drzew w tym 35 pomników przyrody. W Parku znajdują się: altana chińska, Domek Parkowego, 5 mostów oraz 4 rzeźby – „Kobieta”, „Kapela”, „Tańczące Eurydyki”, kopia „Flory”(oryginał rzeźby znajduje się na patio Ratusza).	22,23	Utworzony w 1798 na bazie ogrodów jezuickich i pastwisk, Park zabytkowy – park jest oświetlony
2.	<b>Park Przyjaźni</b> – w parku znajduje się „amfiteatr” oraz liczne oczka wodne połączone kaskadowo, park jest oświetlony, 2 mosty drewniane.	11,34	Utworzony w latach 70-tych po rekultywacji wyrobisk pocegielnianych
3.	<b>Park krajobrazowy w Szczypiornie</b> – w parku znajduje się 39 gatunków drzew. Na terenie parku znajduje się stara „kuźnia” i „owczarnia”. Wiek drzew szacuje się na 70-200 lat.	5,66	
4.	<b>Park w Majkowie</b> – w parku występuje 38 gatunków drzew i krzewów. Na terenie parku znajduje się zabytkowy pałacyk.	3,21	Teren Miasta - 2,74 ha Teren SP - 0,47 ha
5.	<b>Ogródek Jordanowski</b> – teren wypoczynku dla mieszkańców. Plac zabaw z licznymi urządzeniami zabawowymi oraz ścieżkami rowerowymi.	2,03	Położony przy ul. Wał Piastowski
6.	<b>Planty Miejskie</b> – teren zieleni w centrum miasta, oświetlony, o charakterze spacerowo – wypoczynkowym, z dużą ilością ławek. Na plantach zlokalizowany jest pomnik Adama Asnyka i pomnik „Książki”.	2,21	Położone między ulicami Babina - Parczewskiego
7.	<b>Las Komunalny</b> – w lesie występuje głównie sosna. W kompleksie leśnym jest bardzo dobry mikroklimat. Na terenie lasu znajduje się ścieżka zdrowia, deszczochrony oraz zagroda leśniczego.	157,5	Położony w m. Wolica gm. Godziesze, przy granicy Miasta Kalisz
8.	<b>Pozostałe zieleńce i skwery</b> – w tym zadrzewiona strefa ochronna przy ujęciu wody w Piwonicach oraz zieleniec przy UAM w Poznaniu (ul. Nowy Świat) na którym znajduje się pomnik Marii Konopnickiej.	31,41	
9.	<b>Schronisko dla Bezdomnych Zwierząt</b> – na terenie schroniska zlokalizowane są boksy dla psów i kotów oraz budynki socjalno-gospodarcze i garażowe	0,60	Położone przy ul. Warszawskiej 93-95
10.	<b>Hala widowiskowo – sportowa z krytą pływalnią (OSRiR)</b>	Pow. użyt. 4.700 m <sup>2</sup>	ul. Łódzka 19-29
11.	<b>Hala lekkoatletyczna z łącznikiem (OSRiR)</b>	Pow. użyt. 2.900 m <sup>2</sup>	ul. Łódzka 19-29
12.	<b>Hala sportowo-widowiskowa Arena Kalisz na Osiedlu Dobrzec.</b>	Pow. użyt. 8.138 m <sup>2</sup>	ul. H.Sawickiej 22-24
13.	<b>Tereny o przeznaczeniu sportowo – rekreacyjnym</b> w tym: boisko do piłki nożnej, boisko do koszykówki i siatkówki, korty tenisowe, bieżnia, pole do rozgrywania konkurencji lekkoatletycznych (OSRiR)	9,98	ul. Łódzka 19-29
14.	<b>Boisko sportowe (Klub PROSNA)</b>	1,16	ul. Łódzka 29
15.	<b>Stadion Miejski</b> – w tym: widownia, tor kolarski 500 metrowy, 3 boiska do piłki nożnej, bieżnia, boisko do koszykówki, tereny zielone. (Kluby KKS PROSNA KALISZ i KTK „Winiary”)	5,46	Położony przy Wale Matejki 2-4



Lp.	Wyszczególnienie	Pow. [ha]	Uwagi
1	2	3	4
16.	<b>Tereny Sportowe</b> – Przystań Letnia, Przystań Zimowa, hangary, pomost pływający (Kaliskie Towarzystwo Wioślarskie)	0,34	Położenie: Park Ludowy 2, Wał Piastowski 1
17.	<b>Cmentarz Komunalny</b> - na terenie cmentarza znajduje się biuro zakładu pogrzebowego PUK S.A., kaplica, katakumby, 3 chłodnie cmentarne, krzyż, bunkier z II Wojny Światowej. Cmentarz jest ogrodzony, kaplica wyposażona w nagłośnienie.	20,5298	Położony przy ul. Poznańskiej 183-185
18.	<b>Cmentarz Ukraiński</b> – Cmentarz żołnierzy ukraińskich, odtworzony w 1999r. Teren cmentarza ogrodzony z obeliskiem pamiątkowym.	0,18	Położony przy ul. Ukraińskiej, oś. Szczypiono.
19.	<b>Cmentarz Wojskowy na Majkowie</b> – cmentarz żołnierzy polskich i niemieckich, głównie z okresu I wojny światowej	1,31	Położony przy ul. Żołnierskiej. Pow. stanowiąca własność Miasta 0,7194 ha
20.	<b>Cmentarz Żołnierzy Radzieckich</b> – na terenie Cmentarza znajdują się 3 obeliski, 6 armat na betonowych cokołach, groby pojedyncze i zbiorowe.	3,3	Położony przy ul. Częstochowskiej
21.	<b>Tablice, obeliski i pomniki pamiątkowe</b> - na terenie Kalisza	42 szt.	Tablice pamiątkowe – 33, obeliski – 5, pomniki – 4
22.	<b>Targowiska miejskie:</b> – Nowy Rynek – 3 Maja – Legionów	0,41 0,95 0,10	
23.	<b>Pomnik Adama Asnyka</b>		Plac Kilińskiego
24.	<b>Fontanny Miejskie</b> - Plac Kilińskiego, Nowy Rynek	2. szt.	
25.	<b>Zegar Miejski „Rogatka”</b> – ul. Harcerska	1 szt.	

## VIII. WYKAZ JEDNOSTEK ORGANIZACYJNYCH

### 1. Placówki oświaty i wychowania

Lp.	Nazwa jednostki	Adres
1	2	3
1	Publiczne Przedszkole Nr 1	ul. Pułaskiego 52
2	Publiczne Przedszkole Nr 9	ul. Handlowa 4
3	Publiczne Przedszkole Nr 12 „Koszałka Opałka”	ul. Bankowa 5
4	Publiczne Przedszkole Nr 18 „Chatka Puchatka”	ul. Serbinowska 5a
5	Publiczne Przedszkole Nr 19 z Oddziałami Integracyjnymi	ul. Widok 98a
6	Publiczne Przedszkole Nr 20	ul. Chełmska 6
7	Publiczne Przedszkole Nr 27 „Radość”	ul. Koszutskiego 29
8	Publiczne Przedszkole Nr 28 „Bajka”	ul. Cmentarna 1-3
9	Publiczne Przedszkole Nr 30 „Krasnala Hałabały”	ul. Legionów 29
10	Zespół Szkolno-Przedszkolny Nr 1	ul. Wykopaliskowa 45
11	Zespół Szkolno-Przedszkolny Nr 2	ul. 25 Pułku Artylerii 4-8
12	Zespół Szkolno-Przedszkolny Nr 3	ul. św. Michała 1
13	Szkoła Podstawowa Nr 1 im. Konstytucji 3-go Maja	ul. 3 Maja 16
14	Szkoła Podstawowa Nr 2	ul. Tuwima 4
15	Szkoła Podstawowa Nr 6 im. Henryka Sienkiewicza	ul. Chełmska 18
16	Szkoła Podstawowa Nr 7 im. Adama Mickiewicza	ul. Robotnicza 5
17	Szkoła Podstawowa Nr 8 im. Bohaterów Westerplatte	ul. Serbinowska 22a
18	Szkoła Podstawowa Nr 9 im. 25 Dywizji im. Ziemi Kaliskiej	ul. Żwirki Wigury 13
19	Szkoła Podstawowa Nr 11 im. Wojciecha Bogusławskiego	ul. Pomorska 7
20	Szkoła Podstawowa Nr 12 im. Księcia Bolesława Pobożnego	ul. Długosza 14
21	Szkoła Podstawowa Nr 13	ul. Kordeckiego 34
22	Szkoła Podstawowa Nr 14 im. Władysława Broniewskiego	ul. Mickiewicza 11
23	Szkoła Podstawowa Nr 16 im. Powstańców Wielkopolskich 1918-1919	ul. Fabryczna 13-15
24	Szkoła Podstawowa Nr 17 z Oddziałami Integracyjnymi im. Bronisława Koszutskiego	ul. H.Sawickiej 3b
25	Szkoła Podstawowa Nr 23	ul. Sulisławicka 108-110
26	Gimnazjum Nr 1 im. Prymasa Tysiąclecia	ul. Tuwima 4
27	Gimnazjum Nr 3 im. Polskich Noblistów	ul. Teatralna 3
28	Gimnazjum Nr 9 im. Jana Pawła II	ul. H.Sawickiej 22-24
29	Gimnazjum Nr 2 im. Juliusza Słowackiego	ul. Ciasna 16
30	Gimnazjum Nr 4 im. Marii Dąbrowskiej	ul. Polna 17
31	Zespół Szkół Nr 7	ul. Karpacka 3
32	Zespół Szkół Nr 10	ul. Podmiejska 9 a
33	Zespół Szkół Nr 11	ul. Budowlanych 2

Lp.	Nazwa jednostki	Adres
1	2	3
34	Zespół Szkół Nr 12 przy Wojewódzkim Szpitalu Zespolonym im. Ludwika Perzyny w Kaliszu	ul. Poznańska 79
35	I Liceum Ogólnokształcące im. Adama Asnyka	ul. Grodzka 1
36	II Liceum Ogólnokształcące im. Tadeusza Kościuszki	ul. Szkolna 5
37	Zespół Szkół Ponadgimnazjalnych Nr 1	ul. Kościuszki 10
38	IV Liceum Ogólnokształcące im. Ignacego Paderewskiego	ul. Widok 96a
39	V Liceum Ogólnokształcące im. Jana III Sobieskiego	ul. Piskorzewie 6
40	Zespół Szkół Ekonomicznych	ul. Legionów 6
41	Zespół Szkół Techniczno-Elektronicznych:	ul. Częstochowska 99
42	Zespół Szkół Ponadgimnazjalnych Nr 2	ul. Rzemieślnicza 6
43	Zespół Szkół Samochodowych im. Stanisława Staszica	ul. 3 Maja 18
44	Zespół Szkół Gastronomiczno-Hotelarskich im. Janka Bytnara „Rudego”	ul. Wodna 11-13
45	Zespół Szkół Ponadgimnazjalnych Nr 3 im. Zesłańców Sybiru	ul. Wąska 13
46	Zespół Szkół	ul. Wąska 13
47	Państwowa Szkoła Muzyczna I i II stopnia im. Henryka Melcera	Pl. Jana Pawła II 9
48	Specjalny Ośrodek Szkolno-Wychowawczy Nr 2	ul. Kordeckiego 19
49	Poradnia Psychologiczno-Pedagogiczna Nr 1	ul. H.Sawickiej 3b
50	Specjalny Ośrodek Szkolno-Wychowawczy Nr 1 im. Janusza Korczaka	ul. Handlowa 30
51	Centrum Kształcenia Ustawicznego i Praktycznego	ul. Przemysłowa 1
52	Młodzieżowy Dom Kultury	ul. Fabryczna 13-15

## 2. Placówki ochrony zdrowia i opieki społecznej

Lp.	Nazwa jednostki	Adres
1	2	3
1	Miejski Ośrodek Pomocy Społecznej	ul. Obywatelska 4
2	Centrum Interwencji Kryzysowej	ul. Graniczna 1
3	Dom Pomocy Społecznej	ul. Winiarska 26
4	Dzienny Dom Pomocy Społecznej	ul. Cegielniana 6
5	Środowiskowy Dom Samopomocy „TULIPAN”	ul. Widok 84
6	Dom Dziecka	ul. Skarszewska 3
7	Powiatowy Zespół ds. Orzekania o Niepełnosprawności	ul. Staszica 47a
8	Żłobek Nr 2	ul. Babina 3A
9	Żłobek Nr 3	ul. Bogumiła i Barbary 14a
10	Żłobek Nr 4	Al. Wojska Polskiego 34

### 3. Instytucje kultury i sportu

Lp.	Nazwa jednostki	Adres
1	2	3
1	Galeria Sztuki im. Jana Tarasina	Pl. Św. Józefa 5
2	Filharmonia Kaliska	Al. Wolności 2
3	Miejska Biblioteka Publiczna	ul. Łazienna 6
4	Ośrodek Kultury Plastycznej "Wieża Ciśnień"	ul. Górnośląska 66 a
5	Ośrodek Sportu, Rehabilitacji i Rekreacji	ul. Łódzka 19-29

### 4. Pozostałe jednostki organizacyjne

Lp.	Nazwa jednostki	Adres
1	2	3
1	Miejski Zarząd Budynków Mieszkalnych	ul. Dobrzecka 18
2	Miejski Zarząd Obiektów Służby Zdrowia	ul. Śródmiejska 34
3	Straż Miejska Kalisza	ul. Krótka 5-7
4	Zarząd Dróg Miejskich	ul. Złota 43
5	Powiatowy Urząd Pracy	ul. Staszica 47a