



Do:  
Prezydent Miasta Kalisza  
Rada Miasta Kalisza

**Dotyczy: planowanego remontu nawierzchni ul. Bizantyjskiej w Kaliszu**

Szanowni Państwo,

W imieniu mieszkańców ul. Bizantyjskiej informuję, że Zarząd Dróg Miejskich w Kaliszu planuje wykonanie nawierzchni w technologii grysów i emulsji asfaltowej.

Jednocześnie przypominam, że mieszkańcy złożyli petycję dotyczącą wykonania nawierzchni asfaltowej, którą przyjął Prezydent Miasta. Obecne plany ZDM nie odpowiadają oczekiwaniom mieszkańców i nie realizują celu petycji.

W roku 2022 przeprowadzono remont ul. Bizantyjskiej w technologii grysów i emulsji asfaltowej, jednak nie przyniósł on żadnych trwałych rezultatów. W związku z tym mieszkańcy mają uzasadnione obawy co do trwałości planowanych prac oraz ryzyka ponownych uszkodzeń mienia, zanieczyszczenia posesji, terenu leśnego i rezerwatu przyrody Torfowisko Lis oraz zagrożenia dla pieszych i rowerzystów korzystających z drogi.

W związku z powyższym proszę o interwencję oraz nakierowanie Zarządu Dróg Miejskich na wykonanie nawierzchni asfaltowej zgodnie z oczekiwaniami mieszkańców.

Proszę o pisemne potwierdzenie przyjęcia niniejszej informacji.

Z poważaniem,

przedstawiciel mieszkańców ul. Bizantyjskiej w Kaliszu

Załączniki:

1. PETYCJA MIESZKAŃCÓW w sprawie kompleksowej modernizacji ul. Bizantyjskiej w Kaliszu  
(oryginał złożony w Urzędzie Miasta Kalisza dnia 17.02.2026 przez Radę Osiedla Piwonice)

Do:  
Prezydent Miasta Kalisza  
Rada Miasta Kalisza

**PETYCJA MIESZKAŃCÓW**  
**w sprawie kompleksowej modernizacji ul. Bizantyjskiej w Kaliszu**

My, niżej podpisani mieszkańcy nieruchomości zlokalizowanych przy ul. Bizantyjskiej w Kaliszu, zwracamy się z wnioskiem o ujęcie w planach inwestycyjnych Miasta zadania polegającego na kompleksowej modernizacji ul. Bizantyjskiej poprzez wykonanie trwałej nawierzchni asfaltowej wraz z korektą niwelety i zapewnieniem prawidłowego odwodnienia pasa drogowego.

**Uzasadnienie**

**1. Lokalizacja przy granicy administracyjnej miasta**

Przedmiotowy odcinek drogi ma długość ok. 250 metrów i przebiega wzdłuż granicy administracyjnej Miasta Kalisza z Gminą Godziesze Wielkie, bezpośrednio przy kompleksie leśnym zlokalizowanym po stronie gminnej. Jako odcinek położony w strefie granicznej miasta, ulica ta stanowi element przestrzeni o szczególnym znaczeniu wizerunkowym. Standard techniczny drogi w takim miejscu powinien odpowiadać randze i statusowi miasta powiatowego oraz zapewniać spójność infrastrukturalną obszaru miejskiego.

Obecny stan nawierzchni pozostaje nieadekwatny do tej funkcji i zaburza jednolitość standardu technicznego dróg w granicach administracyjnych miasta.

**2. Funkcja łącznika tras pieszych i rowerowych**

Ulica pełni funkcję odcinka łączącego lokalne trasy piesze i rowerowe przebiegające przez teren Miasta Kalisza, Gminy Opatówek i Gminy Godziesze Wielkie.

Stanowi element międzygminnej sieci mobilności aktywnej, wykorzystywanej przez rowerzystów oraz pieszych. Obecny standard nawierzchni nie odpowiada rosnącej roli infrastruktury wspierającej ruch niskoemisyjny i generuje ryzyko dla użytkowników niechronionych, w szczególności rowerzystów.

**3. Problem niwelety i nieprawidłowego odwodnienia**

Ulica nie posiada skutecznego systemu odwodnienia, a obecny układ geometryczny drogi powoduje niekontrolowany spływ wód opadowych.

W wyniku wieloletnich napraw doraźnych, polegających na dosypywaniu destruktu asfaltowego, doszło do istotnego podwyższenia niwelety jezdni względem przyległych nieruchomości. Kilka lat temu przeprowadzono prace drogowe, w ramach których usunięto część istniejącej nawierzchni i ułożono nową warstwę destruktu, co dodatkowo podniosło poziom drogi.

Obecnie pas drogowy posiada wypukły przekrój poprzeczny, w wyniku czego wody opadowe częściowo spływają w kierunku terenu leśnego, a częściowo na przyległe nieruchomości. Brak prawidłowo ukształtowanych spadków poprzecznych i podłużnych prowadzi do:

- zalegania wody w pasie drogowym,
- degradacji nawierzchni,
- oddziaływania wód opadowych na działki prywatne.

Z uwagi na bezpośrednie sąsiedztwo terenu leśnego zasadne wydaje się wykonanie prawidłowego spadku poprzecznego jezdni w kierunku lasu oraz korekta niwelety drogi, bez konieczności budowy rozbudowanej infrastruktury kanalizacji deszczowej.

**4. Nieskuteczność napraw doraźnych**

Dotychczasowe uzupełnianie ubytków oraz nakładanie kolejnych warstw destruktu ma charakter tymczasowy i nie eliminuje przyczyn problemu. Prowadzi natomiast do dalszego podnoszenia niwelety drogi i utrwalania

nieprawidłowych spadków. Powtarzalność takich działań generuje cykliczne koszty bez trwałej poprawy parametrów technicznych drogi.

Rozwiązaniem systemowym pozostaje wykonanie docelowej konstrukcji nawierzchni wraz z korektą geometrii drogi i zapewnieniem kontrolowanego odpływu wód opadowych. Takie rozwiązanie należy uznać za racjonalne ekonomicznie oraz zgodne z zasadą gospodarności środkami publicznymi.

#### 5. Aspekt środowiskowy

Zastosowanie luźnego destruktu jako warstwy wierzchniej skutkuje migracją kruszywa poza obrys jezdni. Drobne frakcje materiału nawierzchniowego przemieszczają się wraz z wodami opadowymi do przyległego terenu leśnego po stronie Gminy Godziesze Wielkie.

W okresach suchych ruch pojazdów powoduje wtórne zapylenie, którego efektem jest unoszenie się drobnych cząstek mineralno-bitumicznych oraz ich osiadanie na przyległych nieruchomościach, w kompleksie leśnym, a także na terenie Rezerwatu Przyrody Torfowisko Lis, znajdującego się po stronie miasta. Zjawisko to obniża standard środowiskowy drogi oraz jej otoczenia i jest konsekwencją braku stabilnej, związanej nawierzchni.

#### 6. Uzbrojenie pasa drogowego

Pas drogowy ul. Bizantyjskiej jest już uzbrojony w podstawową infrastrukturę techniczną: sieć gazową, kanalizacyjną, wodociągową, światłowód oraz latarnie uliczne.

Oznacza to, że realizacja inwestycji drogowej może mieć charakter docelowy, bez istotnego ryzyka późniejszego zdejmowania nowej nawierzchni w celu budowy mediów.

#### **Mając na uwadze powyższe wnosimy o:**

1. Ujęcie w planie inwestycyjnym Miasta Kalisza zadania polegającego na kompleksowej modernizacji ul. Bizantyjskiej.
2. Wykonanie trwałej nawierzchni asfaltowej wraz z korektą niwelety i przekroju drogi w sposób zapewniający prawidłowe odwodnienie pasa drogowego.
3. Realizację inwestycji jako zadania systemowego, przywracającego jednolity standard infrastrukturalny w granicach miasta.

Biorąc pod uwagę niewielką długość odcinka (ok. 250 m) i pełne uzbrojenie pasa drogowego, inwestycja jest możliwa do realizacji przy relatywnie ograniczonych nakładach finansowych. Obecny stan ul. Bizantyjskiej nie odpowiada wymaganiom wynikającym z jej lokalizacji, funkcji komunikacyjnej i infrastrukturalnej, dlatego zasadne jest dostosowanie parametrów drogi do obowiązujących standardów technicznych, jednocześnie zapewniając trwałe rozwiązanie problemów konstrukcyjnych oraz ograniczenie negatywnego wpływu na otoczenie i środowisko naturalne.

Z wyrazami szacunku

Mieszkańcy nieruchomości zlokalizowanych przy ul. Bizantyjskiej w Kaliszu

Załączniki:

1. Lista podpisów do petycji mieszkańców w sprawie modernizacji ul. Bizantyjskiej w Kaliszu.
2. Dokumentacja fotograficzna ukazująca aktualny stan nawierzchni ul. Bizantyjskiej w Kaliszu



**Zal. 2. Dokumentacja fotograficzna ukazująca aktualny stan nawierzchni ul. Bizantyjskiej w Kaliszu**



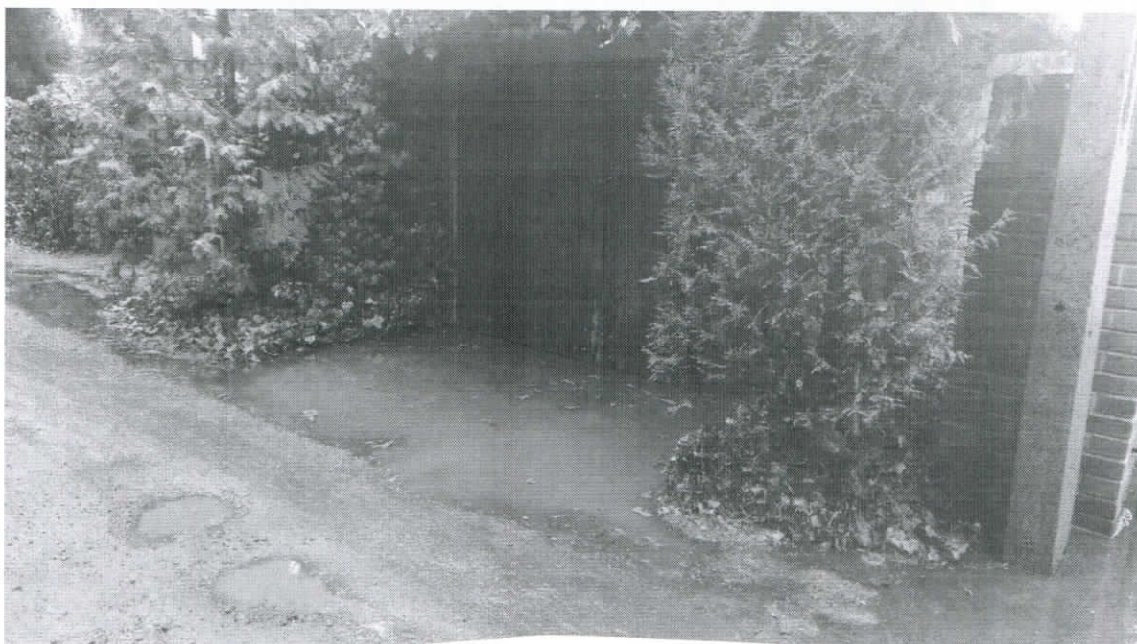
*Fot. 1. Widok ul. Bizantyjskiej w stronę ul. Starożytnej*

Zal. 2. Dokumentacja fotograficzna ukazująca aktualny stan nawierzchni ul. Bizantyjskiej w Kaliszu



Fot. 2. Luźny destrukcyjny materiał pokrywający nawierzchnię ul. Bizantyjskiej

Zal. 2. Dokumentacja fotograficzna ukazująca aktualny stan nawierzchni ul. Bizantyjskiej w Kaliszu



Fot. 3. Zalany prywatny garaż



Fot. 4. Zalegająca woda na podjeździe do posesji

Zal. 2. Dokumentacja fotograficzna ukazująca aktualny stan nawierzchni ul. Bizantyjskiej w Kaliszu



Fot. 5. Luźny materiał oraz liczne ubytki w nawierzchni ul. Bizantyjskiej



Fot. 6. Woda opadowa zalegająca na poboczu ul. Bizantyjskiej, widok w stronę drogi gminnej w Gminie Godziesze Wielkie