

OPIS TECHNICZNY DO PROJEKTU ZAGOSPODAROWANIA DZIAŁKI

1. Przedmiot inwestycji

Przedmiotem opracowania jest projekt zagospodarowania działki dla inwestycji polegającej na zainstalowaniu 2 ławek z podłokietnikami oraz tablicy informacyjnej w języku Braille'a na placu zabaw dla dzieci niepełnosprawnych na terenie działki o nr geodezyjnym 81/7 obręb ewidencyjny 073 Os. Dobrzec, jedn. ewid. 3006101_1 M. Kalisz przy ul. Prymasa Stefana Wyszyńskiego.

Przewiduje się kompleksową realizację przedmiotu inwestycji w zakresie:

- wytyczenie lokalizacji urządzenia,
- montaż urządzeń zgodnie z technologią producenta,

2. Istniejący stan zagospodarowania działki

Na terenie inwestycji znajdują się tereny zielone, siłownia zewnętrzna, plac zabaw, plac zabaw dla dzieci niepełnosprawnych, infrastruktura sportowa oraz ciągi piesze z małą architekturą (ławki, kosze na śmieci). W bezpośrednim sąsiedztwie terenu znajdują się budynki mieszkalne i usługowe.

Na działce lub w obszarze przylegającym znajdują się następujące sieci:

- energetyczna,
- wodociągowa,
- kanalizacyjna,
- gazowa,
- telekomunikacyjna.

Na terenie inwestycji nie znajdują się urządzenia drenarskie.

3. Projektowane zagospodarowanie działki

W obrębie działki o numerze geodezyjnym 81/7 (obręb 073 Os. Dobrzec) projektuje się montaż 2 ławek z podłokietnikami oraz tablicy informacyjnej w języku Braille'a.

Ławki o wymiarach 0,89m x 1,65m (szer. x dł.) i wysokości ca 0,90m. Poszczególne elementy wykonane z następujących materiałów:

nogi konstrukcyjne – rury stalowe ocynkowane,

elementy stalowe – stal ocynkowana,

siedzisko i oparcie – drewno klejone, impregnowane, malowane w kolorze brązowym,

zaślepki – tworzywo sztuczne,

kotwy – stal ocynkowana kąpielowo,

fundamenty – beton klasy min. C12/15 (głębokość fundamentowania -0,60m).

Wyrób powinien posiadać certyfikat na zgodność z normą PN-EN 1176-1:2009.

Nie zmienia się poziomu terenu działki, nawierzchnia pod całym urządzeniem musi być jednorodna – trawa. Wody opadowe i roztopowe odprowadzone będą równomiernie po terenie biologicznie czynnym inwestycji.

Tablica informacyjna z regulaminem korzystania z placu zabaw w języku Braille'a o wymiarach tablicy 0,56m x 0,60m, wysokość urządzenia ~ 1,50m.

Poszczególne elementy wykonane z następujących materiałów:

noga konstrukcyjna – profil stalowy zamknięty ocynkowany,

tablica – płyta kompozytowa aluminiowa dibond z nafrezowanym regulaminem w języku Braille'a,

zaślepki – tworzywo sztuczne,

fundamenty – beton klasy min. C12/15 (głębokość fundamentowania -0,60m).

Nie zmienia się poziomu terenu działki, nawierzchnia pod całym urządzeniem musi być jednorodna – trawa. Wody opadowe i roztopowe odprowadzone będą równomiernie po terenie biologicznie czynnym inwestycji.

4. Określenie obszaru oddziaływania obiektu w oparciu na podstawie odrębnych przepisów wprowadzających związane z tym obiektem ograniczenia, w zagospodarowaniu w tym zabudowy danego terenu

Projektowana inwestycja nie ogranicza zagospodarowania i zabudowy sąsiednich terenów. Obszar oddziaływania dla projektowanego doposażenia placu zabaw nie wykracza poza teren własności inwestora dz. nr 81/7 obręb 073 Os. Dobrzec.

5. Zestawienie powierzchni poszczególnych części zagospodarowania działki

Powierzchnia terenu inwestycji (część działki 81/7)	471,50 m ²
Powierzchnia biologicznie czynna – trawnik	399,85 m ²
Powierzchnia nawierzchni bezpiecznej	24,05 m ²
Powierzchnia nawierzchni ścieżki żwirowej	47,60 m ²

6. Zagadnienia o ochronie konserwatorskiej

Teren lokalizacji nie podlega ochronie konserwatorskiej.

Każdy przedmiot, co do którego istnieje przypuszczenie, iż jest on zabytkiem archeologicznym, odnalezionym przy prowadzeniu prac ziemnych w trakcie budowy należy przy użyciu dostępnych środków zabezpieczyć i oznakować miejsce jego znalezienia oraz niezwłocznie zawiadomić o zaistniałym fakcie Wielkopolskiego Wojewódzkiego Konserwatora Zabytków.

7. Zagadnienia określające wpływ eksploatacji górniczej na działkę

Teren nie znajduje się w granicach lokalizacji terenów górniczych.

8. Zagadnienia o zagrożeniach dla środowiska oraz higienie i zdrowiu użytkowników

Lokalizacja nie stwarza zagrożeń dla środowiska oraz higieny i zdrowia mieszkańców. Planowany montaż urządzenia – stołu zewnętrznego do tenisa stołowego zgodnie z art. 52 Ustawy o ochronie przyrody nie narusza gniazd, siedlisk i ostoi gatunków ptaków chronionych prawem. Inwestycja nie wpływa ujemnie i nie stwarza zagrożenia dla środowiska naturalnego w zakresie drzewostanu, wód powierzchniowych i podziemnych na terenie działki nr 82/6 ani w sąsiedztwie. Inwestycja będzie miała minimalnie szkodliwy wpływ dla środowiska z uwagi na powstały hałas pracy sprzętu budowlanego.

9. Dostępność dla niepełnosprawnych

Obiekt będzie dostępny dla osób niepełnosprawnych.

MAPA Z INWENTARYZACJĄ OBIEKTU BUDOWLANEGO

Skala: 1:500

NAZWA MIEJSCOWOŚCI:

Kalisz

JEDNOSTKA EWIDENCYJNA (identyfikator, nazwa):

306101_1; M. Kalisz

OBREB EWIDENCYJNY (identyfikator, nazwa):

306101_1.0073; 073 Os. Dobrzec

POŁOŻENIE (ulica, adres):

Kalisz, ul. Prymasa Stefana Wyszyńskiego 20, dz. 81/7

GODŁO MAPY:

6.162.21.03.1.2

NAZWA UKŁADU WSPÓŁRZĘDNYCH PROSTOKĄTNYCH PŁASKICH:

PL-2000 sfera 6

NAZWA UKŁADU WYSOKOŚCI:

Kronstadt 60

OZNACZENIE KANCELARYJNE ZGŁOSZENIA PRACY GEODEZYJNEJ:

WGK.6640.01.1201.2017

DATA OPRACOWANIA MAPY:

3-11-2017 r.

GEO-POMIAR

USŁUGI GEODEZYJNE

inż. Marcin Ciołek

ul. Daszyńskiego 3/15, 98-200 Sieradz

tel 600939548, e-mail: marcio87@wp.pl

NIP 8272185213 REGON 101805448

(nazwa i imię i nazwisko podmiotu)

(podpis)

inż. JAN CEGIA

GEODETA UPRAWNIONY

Uprawnienie GUGiK nr 1208

(imię i nazwisko geodety uprawnionego, nr uprawnień)

(podpis)

UWAGI:

Poświadczam, że niniejszy dokument został opracowany w wyniku prac geodezyjnych i kartograficznych, których rezultaty zawiera operat techniczny wpisany do ewidencji materiałów państwowego zasobu geodezyjnego i kartograficznego

PREZYDENT MIASTA KALISZA

P.306101_1.0073

identyfikator: ewidencyjny, materiałowy zasobu - operatu technicznego

2017-12-04

Data wpisania operatu technicznego do ewidencji materiałów zasobu

z up. Prezydenta Miasta Kalisza

inż. inż. Michał Marczak

GEODETA POWIATOWY

KANCELARIA WYDZIAŁU

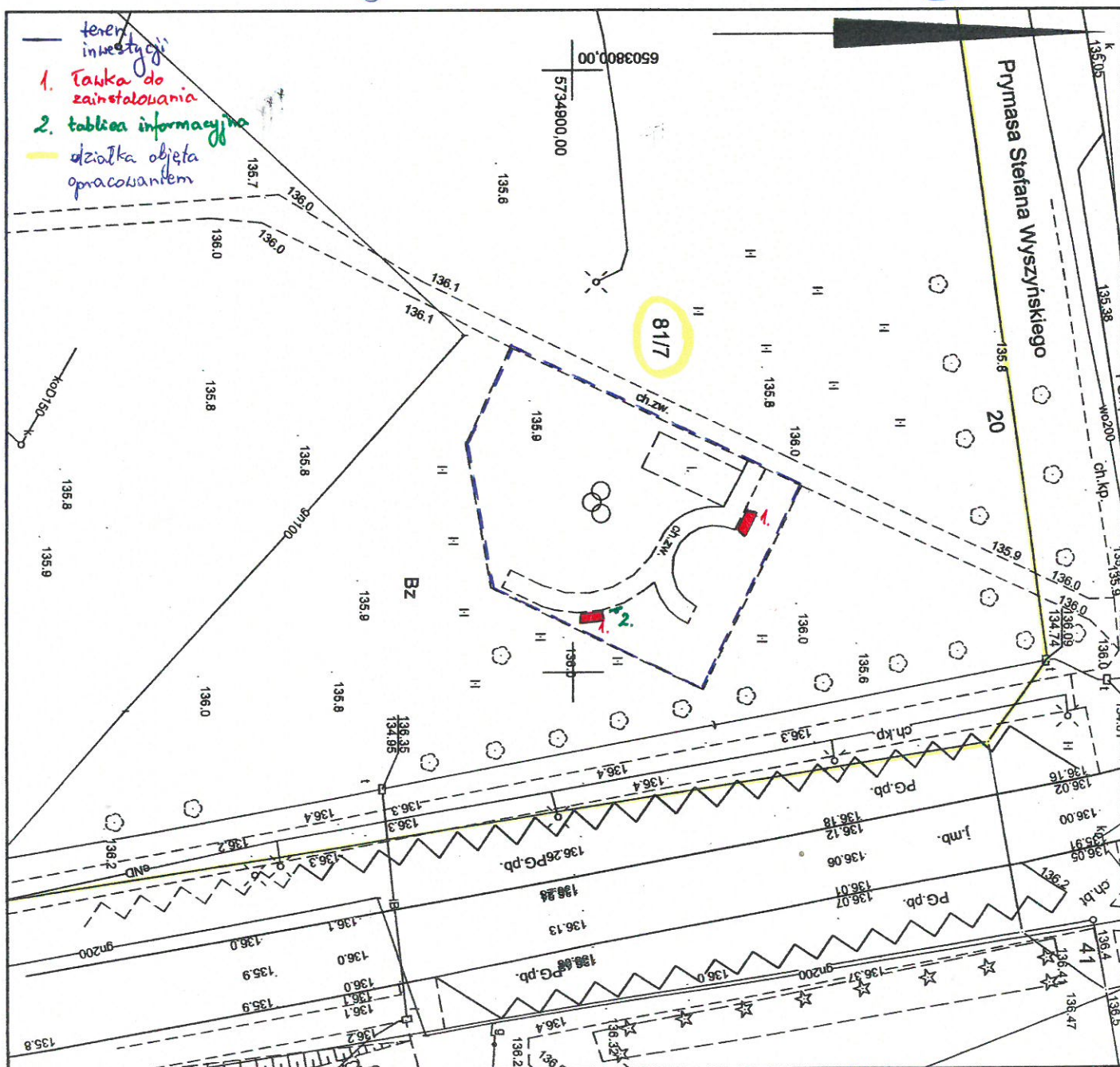
inż. inż. Michał Marczak

Imię i nazwisko i podpis osoby reprezentującej organ

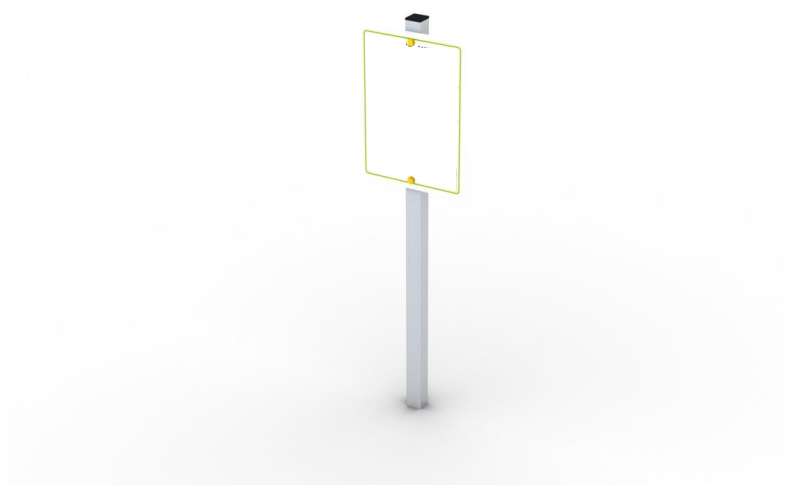
inż. inż. DAGMARA POKORSKA

uprawnienie budowlane do projektowania i kierowania robotami budowlanymi bez ograniczeń w specjalności konstrukcyjno-budowlanej nr ewid. WKP 0062 PWOK 06

członek Wielkopolskiej Okręgowej Izby Inżynierów Budownictwa nr ewid. WKP/BO/0034/10



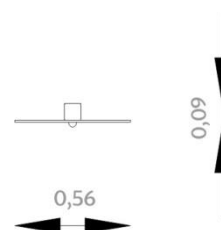
REGULAMIN



DANE TECHNICZNE:

Rzut urządzenia wraz ze strefą funkcjonalną

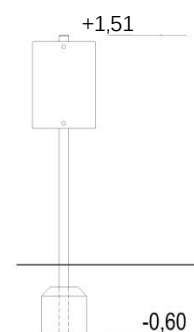
Wymiary urządzenia: 0,09m x 0,56m
Wysokość urządzenia: ~1,50m
Głębokość fundamentowania: -0,60m



Widok urządzenia

Urządzenie wykonane zgodnie z PN-EN 1176-1:2009
Wypożenie placów zabaw. Ogólne wymagania bezpieczeństwa i metody badań.

Nawierzchnia amortyzująca nie jest wymagana.
Nawierzchnia pod całym urządzeniem musi być jednolita.



MATERIAŁY:

Noga konstrukcyjna: profil stalowy zamknięty ocynkowany
Tablica: spieniona płyta PCV
Zaślepki: tworzywo sztuczne
Fundamenty: beton klasy min. C12/15

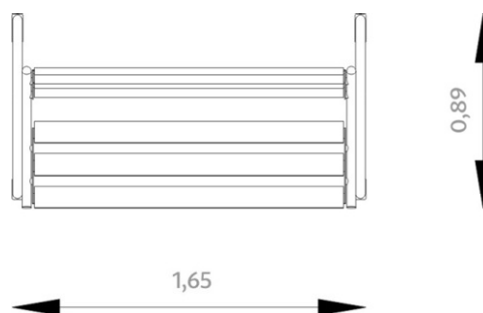
ŁAWKA



DANE TECHNICZNE:

Rzut urządzenia wraz ze strefą funkcjonalną

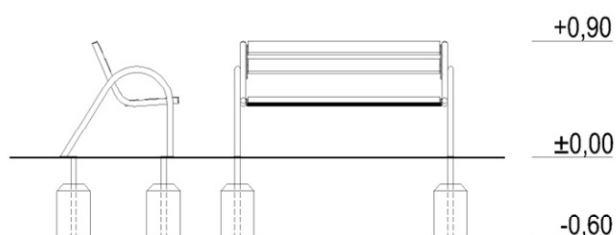
Wymiary urządzenia: 0,89m
x 1,65m
Wysokość urządzenia: ~0,90m
Głębokość fundamentowania: -0,60m



Widok urządzenia

Urządzenie wykonane zgodnie z PN-EN 1176-1:2009 Wyposażenie placów zabaw. Ogólne wymagania bezpieczeństwa i metody badań.

Nawierzchnia amortyzująca nie jest wymagana. Nawierzchnia pod całym urządzeniem musi być jednorodna.



MATERIAŁY:

Nogi konstrukcyjne:	rury stalowe ocynkowane
Elementy stalowe:	stal ocynkowana
Siedzisko i oparcie:	drewno klejone, impregnowane, malowane w kolorze brązowym
Zaślepki:	tworzywo sztuczne
Kotwy:	stal ocynkowana kąpielowo
Fundamenty:	beton klasy min. C12/15