

Kalisz, dnia ~~27~~ maja 2016r.

Informacja dla Wykonawców

dot. postępowania o udzielenie zamówienia publicznego prowadzonego w trybie zapytania ofertowego na:
„Świadczenie usług telefonicznych oraz faksowych w systemie telefonii stacjonarnej dla Urzędu Miejskiego w Kaliszu”.

W związku z pytaniami przesłanymi przez Wykonawców, w imieniu Zamawiającego (Miasta Kalisza), udzielam następujących odpowiedzi:

Pytanie nr 1:

Zamawiający w zapytaniu ofertowym w opisie przedmiotu zamówienia w pkt. 2.1. wymaga... Świadczenia usług oraz faksowych w systemie telefonii stacjonarnej dla Urzędu Miejskiego w Kaliszu w zakresie obsługi połączeń lokalnych (strefowych), międzystrefowych (międzymiastowych), międzynarodowych oraz do sieci komórkowych za pomocą 2 łączy ISDN PRA (30B+D), 5 łączy cyfrowych ISDN BRA i 4 łączy analogowych PSTN.

Natomiast w tabeli nr 1 wykaz numerów w UM w Kaliszu podaje że jest

- 2 łączy cyfrowych ISDN PRA (30B+D), 5 łączy cyfrowych ISDN BRA i 4 łączy analogowych PSTN, oraz łącze pod nazwą ISDN Multi co sama nazwa mówi, że jest to łącze PRA (w nazewnictwie Netia)

W formularzu ofertowym jest

- 2 łączy cyfrowych ISDN PRA (30B+D), 6 łączy cyfrowych ISDN BRA i 4 łączy analogowych PSTN, Jako oferent zauważyliśmy pewną niespójność. Proszę o poprawne wpisanie łącza w formularzu oferty łącza ISDN Multi jako łącze PRA czyli poprawne powinno być

- 3 łączy cyfrowych ISDN PRA (30B+D), 5 łączy cyfrowych ISDN BRA

Odpowiedź:

Zamawiający informuje, że nie przewiduje trzeciego łącza PRA w miejsce ISDN Multi, jednocześnie usuwa z załącznika do istotnych postanowień umowy pozycję nr 3, tj. łącze ISDN Multi Usługa 100 NN DDI o nr 62 5047 (500-599).

Ponadto, w formularza oferty w pozycji nr 6 „Abonament za łącze cyfrowe ISDN BRA”, poprawia omyłkę pisarską poprzez zmianę ilości z „6 szt.” na „5 szt.” (poprawiony „Formularz oferty” stanowi załącznik do niniejszej odpowiedzi na zapytania).

Pytanie nr 2:

Proszę o dokładne wskazanie (budynek, skrzydło, piętro i pokój) gdzie trzeba podłączyć trakt PRA oraz miejsce central telefonicznych w powyższej lokalizacji. Chodzi o dokładną lokalizację w budynku w celu wyceny kosztów podłączenia oraz sprawdzenia możliwości technicznych takiego podłączenia. Ma to istotny wpływ na warunki cenowe oferty.

Odpowiedź:

Urząd Miejski posiada dwie centrale MATRACOM MC 6405 funkcjonujące:

- przy ul. Główny Rynek 20 (Ratusz) w pomieszczeniu na parterze przy portierni (skan rzut parteru obiektu wraz z zaznaczonym pomieszczeniem centrali telefonicznej w załączniku),
- przy ul. Kościuszki 1a (budynek „A”) w pomieszczeniu na parterze obiektu „A” od strony ul. Krótkiej (skan rzut parteru obiektu wraz z zaznaczonym pomieszczeniem centrali telefonicznej w załączniku).

Ponadto Zamawiający informuję, że zmienia termin składania ofert: do dnia **10.06.2016r.** godzina **13:00**, miejsce: wyłącznie pokój nr 25 mieszczący się na I piętrze budynku Urzędu Miejskiego w Kaliszu przy ul. Główny Rynek 20 (Sekretariat Wiceprezydenta Miasta Kalisza).

Naczelnik Wydziału
Administracyjno-Gospodarczego
mgr Krzysztof Pomorski



..... dn.

.....
(pieczęć Wykonawcy/ów)

Miasto Kalisz

FORMULARZ OFERTY

Składając ofertę w postępowaniu prowadzonym w trybie przetargu nieograniczonego na „Świadczenie usług telefonicznych oraz faksowych w systemie telefonii stacjonarnej dla Urzędu Miejskiego w Kaliszu”, w imieniu Wykonawcy/ów oświadczam/y, iż:

1. Oferuję/my wykonanie przedmiotu zamówienia zgodnie z jego opisem i warunkami zawartymi w zaproszeniu do złożenia oferty za:

L.p.	Połączenia głosowe	Średnia miesięczna ilość minut/ilość łączy	Cena netto za 1 minutę połączenia/z a 1 łączy	Wartość netto (kol. 3 x kol. 4)	Okres obowiązywania umowy	Wartość netto (kol. 5 x kol. 6)
1	2	3	4	5	6	7
1	Połączenia lokalne / strefowe	19003			24	
2	Połączenia międzystrefowe / międzymiastowe	6157			24	
3	Połączenia międzynarodowe do Unii Europejskiej, USA i Kanady	483			24	
4	Połączenia do sieci komórkowych	10618			24	
5	Abonament za łącze analogowe PSTN	4			24	
6	Abonament za łącze cyfrowe ISDN BRA	5			24	
7	Abonament za łącze cyfrowe ISDN PRA	2			24	
Łączna wartość oferty netto (kol. 7, poz. od 1 do 7)						Należy zsumować powyższe wartości netto
Wartość brutto (łączna wartość netto + 23 % VAT)						Do powyższej wartości netto należy dodać podatek VAT w wysokości 23 %

1) Ceny należy podać w PLN, z dokładnością jedynie do dwóch miejsc po przecinku (co do grosza zgodnie z polskim systemem płatniczym), dokonując ewentualnych zaokrągleń według zasady matematycznej, iż końcówki poniżej 0,5 grosza pomija się, a końcówkę 0,5 grosza i powyżej zaokrągla się do 1 grosza.

2. Zapoznaliśmy się z Istotnymi postanowieniami umowy i akceptuję/jemy jego treść wraz z terminem płatności.
3. Zdobyliśmy wszelkie konieczne informacje do przygotowania oferty i podpisania umowy.
4. Wszystkie dane zawarte w naszej ofercie są zgodne z prawdą i aktualne w chwili składania oferty.
5. Dane teleadresowe Wykonawcy do prowadzenia korespondencji:

Nazwa (firma) Wykonawcy :

Adres:

tel., fax.

(w przypadku składania oferty wspólnej proszę wyżej podać dane ustanowionego pełnomocnika)

6. W załączeniu przedkładam nw. załączniki:

1)

2)

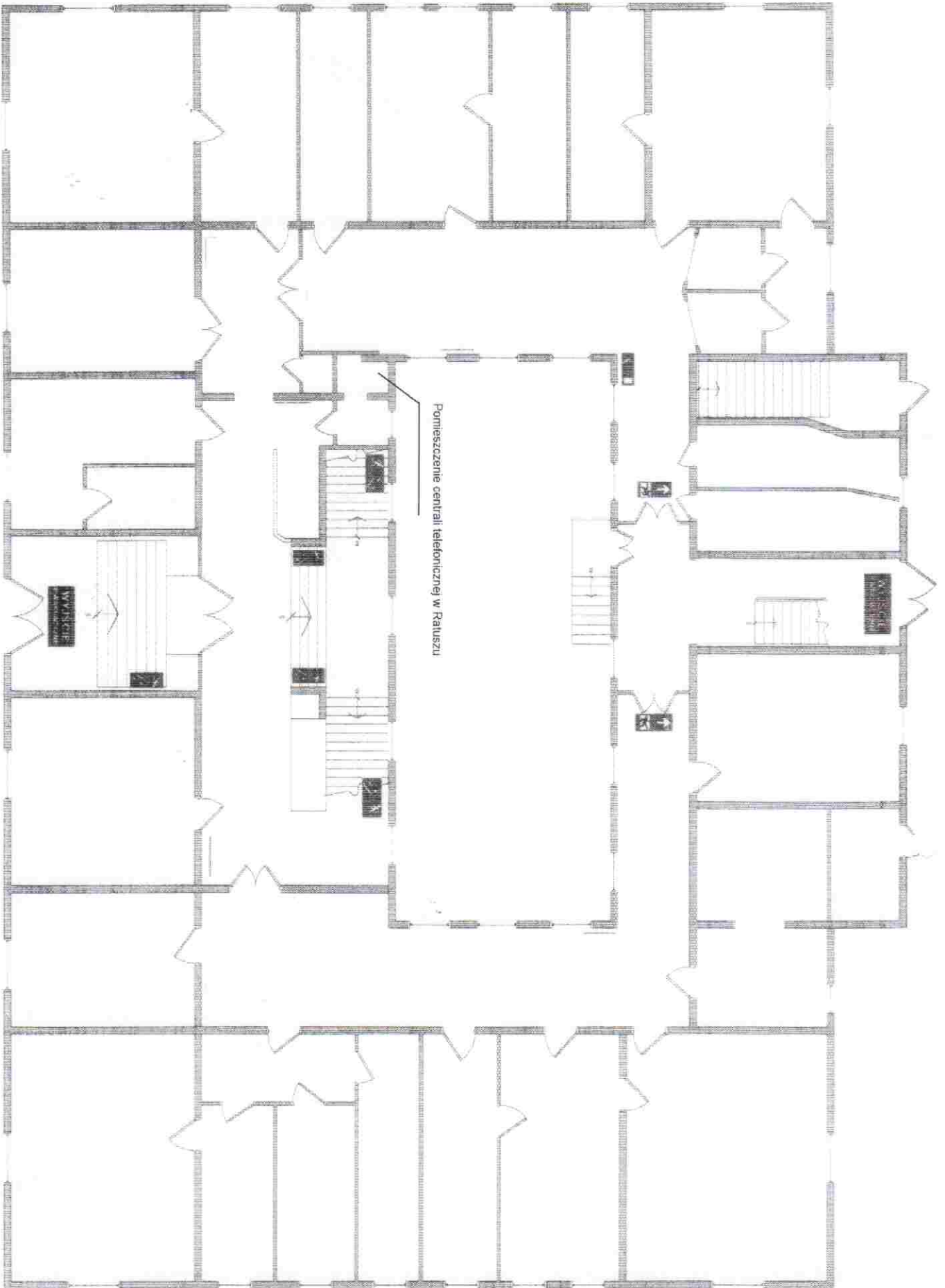
3)

4)

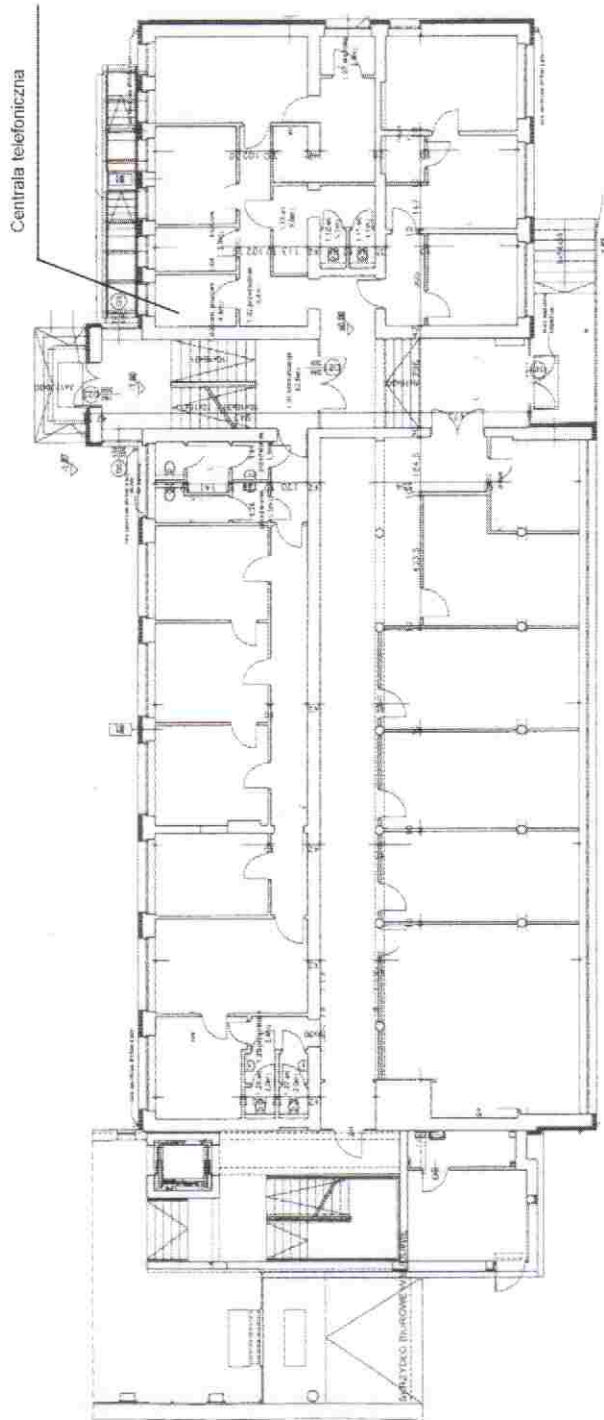
5)

* Proszę podać dane / uzupełnić.

.....
/podpis/y, pieczętki osoby/osób upoważnionych/



Budynek Urzędu Miejskiego w Kaliszu ul. Kosciuszki 1a
Rzut parteru



Budynek Urzędu Miejskiego w Kaliszu ul. Kościuszki 1a
Rzut parteru

