

Kalisz, dnia 15 listopada 2011r.

Informacja dla Wykonawców

dot.: postępowania o udzielenie zamówienia publicznego prowadzonego w trybie przetargu nieograniczonego pn. „**Budowa trybuny zachodniej wraz z robotami towarzyszącymi przy ul. Łódzkiej 19-29 w Kaliszu**”.

W związku z pytaniami przesłanymi przez Wykonawców w imieniu Miasta Kalisza (Zamawiającego) na podstawie art. 38 ust. 2 i 4 ustawy Prawo zamówień publicznych (zwanej dalej „ustawą”) udzielam następujących wyjaśnień:

Pytanie 1.

Dot. § 9 ust 2 propozycji umowy

Z treści przywołanego fragmentu umowy wynika, iż wykonawca zobowiązany będzie do wykonania w roku 2011 robót o wartości co najmniej 4.994.175,00 zł. W tym miejscu należy zauważyć, iż w związku z terminem złożenia ofert (17.11.2011r.) okresem związania ofertą (30 dni) oraz zakresem przedmiotowego zamówienia i jego szacunkowa wartością, zachodzi wysokie prawdopodobieństwo, iż wypełnienie ww. warunku umowy będzie niemożliwe. Wobec powyższego należy podkreślić, iż podpisanie umowy na zaproponowanych warunkach spowoduje nieważność takiej umowy na podstawie art. 387 Kodeksu cywilnego.

W związku z powyższym wnosimy o zmianę ww. postanowień umowy, w szczególności poprzez zmniejszenie robót, które należy wykonać do końca 2011r.

Niezależnie od powyższego należy wskazać, iż ryzyko nieważności umowy na podstawie ww. przepisów zachodzi również w odniesieniu do terminu zakończenia zadania wyznaczonego przez Zamawiającego. W ocenie oferenta wykonanie przedmiotowej inwestycji w terminie do dnia 31.05.2012r. wydaje się mało realne. Powyższe stanowisko wynika przede wszystkim z zakresu robót objętych przedmiotem zamówienia oraz faktu, iż znaczna ich część będzie realizowana w okresie zimowym.

W związku z powyższym wnosimy o przesunięcie terminu zakończenia zamówienia na listopad 2012 roku.

Odpowiedź:

Z treści § 9 ust 2 wynika, że Zamawiający ureguluje zobowiązania z tytułu wykonanych przez Wykonawcę robót w 2011r. **do wysokości 4.996.175,00zł**, to znaczy, że nie można tej kwoty przekroczyć, ale można wykonać zakres za kwotę niższą i wtedy pozostające z poprzedniego roku środki zasila budżet tego zadania w roku następnym. W przypadku wykonania w roku 2012 zakresu za wyższą kwotę niż przewidziana na ten rok, płatności za te roboty zostaną uregulowane w m-cu styczniu 2013r. - podtrzymujemy zatem zapisy umowne .

Pytanie 2.

Dot. § 9 ust 2 propozycji umowy

W treści przywołanego fragmentu umowy Zamawiający wskazał limity kwot jakie będzie przeznaczał na wykonanie zadania w poszczególnych latach.

Jednocześnie Zamawiający nie wskazał w umowie modelu postępowania na wypadek wykonania robót o wartości poniżej określonego limitu dla danego roku realizacji lub w przypadku wykonania robót o wartości powyżej wskazanego limitu dla danego roku.

Wobec powyższego prosimy o potwierdzenie, iż:

- w przypadku wykonania robót przekraczających podaną wartość jaką Zamawiający zamierza przeznaczyć na realizację zadania w danym roku, płatność nastąpi w I kwartale roku kolejnego.
- w przypadku wykonania robót w danym roku realizacji zadania o wartości poniżej podanego limitu dla tego roku, niewykorzystana kwota zostanie przeniesiona na kolejny rok realizacji zadania, w którym wykonawca zobowiązany będzie wykonać przedmiotowe roboty.

Odpowiedź:

Odpowiedź jak w pytaniu nr 1.

Pytanie 3

Dot. § 9 ust 2 pkt „c” propozycji umowy

Prosimy o wyjaśnienie w jakim miesiącu roku 2013 Zamawiający ureguluje zobowiązanie z tytułu wykonania przez wykonawcę robót.

Odpowiedź:

Odpowiedź jak w pytaniu nr 1.

Pytanie nr 4

Dot. § 12 propozycji umowy

Prosimy o zmianę zapisów Umowy przewidujących możliwość naliczenia kar umownych „za opóźnienie” na zapisy przewidujące kary umowne „za zwłokę”. Uzasadniając powyższy wniosek należy wskazać, iż odpowiedzialność wykonawcy z tytułu kar umownych ma charakter odpowiedzialności odszkodowawczej i w związku z tym wykonawca powinien być zobowiązany do zapłaty kar umownych wyłącznie w przypadku opóźnienia spowodowanego z przyczyn zawinionych przez wykonawcę, a więc w przypadku zwłoki w rozumieniu art. 476 kodeksu cywilnego. Wskazane stanowisko znajduje odzwierciedlenie w orzecznictwie Sądu Najwyższego (min. wyrok SN z dnia 11.02.1999r., sygn. III CKN 166/98, wyrok SN z 11.03.2004 r., sygn. V CK 369/09) oraz przedstawicieli doktryny prawa cywilnego (min. Z. Gawlik, Kodeks Cywilny. Komentarz. Tom III, red. A. Kidyba, System Informacji Prawnej LEX: „*Mimo automatyzmu w przedmiocie konieczności zapłaty kary umownej w razie wystąpienia okoliczności uzasadniających jej naliczenie przyjąć trzeba, że w pewnych sytuacjach dłużnik będzie zwolniony od obowiązku jej zapłaty. Skoro przestanką uzasadniającą zwolnienie dłużnika z odpowiedzialności z tytułu niewykonania lub nienależytego wykonania zobowiązania jest wykazanie, że przyczyną takiego stanu rzeczy są okoliczności, za które dłużnik odpowiedzialności nie ponosi, to przyjąć trzeba, że analogiczne zasady obowiązują w odniesieniu do omawianego dodatkowego zastrzeżenia umownego. Dłużnik zatem będzie zwolniony z obowiązku zapłaty kary umownej, jeżeli wykaże, że przyczyną niewykonania lub nienależytego wykonania zobowiązania uzasadniające naliczenie kary umownej są okoliczności, za które nie ponosi odpowiedzialności*”).

Niezależnie od powyższego prosimy o potwierdzenie łącznego limitu kar umownych na poziomie 10% wartości wynagrodzenia Wykonawcy.

Odpowiedź:

Zamawiający podtrzymuje zapisy zawarte w projekcie umowy.

Pytanie nr 5

Dot. propozycji umowy

Prosimy o potwierdzenie, iż wykonawca uprawniony jest do wstrzymania robót w sytuacji, w której Zamawiający będzie się opóźniał z zapłatą wynagrodzenia powyżej 14 dni liczonych od dnia wymagalności danej faktury. Ponadto zwracamy się o potwierdzenie, iż wykonawcy przysługuje prawo do odstąpienia od umowy na zasadzie równości stron stosunku cywilno-prawnego w następujących przypadkach:

- a) Zamawiający opóźnia się z zapłatą wynagrodzenia powyżej 30 dni,
- b) Zamawiający odmawia bez podania przyczyny przeprowadzenia odbiorów przedmiotu niniejszej umowy,
- c) zostanie ogłoszona upadłość Zamawiającego, zostanie otwarte dla niego postępowanie układowe lub ogłosi on likwidację przedsiębiorstwa,
- d) zostanie wydany nakaz zajęcia majątku Zamawiającego,
- e) jeżeli roboty nie mogą być rozpoczęte lub roboty zostały wstrzymane w trakcie realizacji z przyczyn nie leżących po stronie Wykonawcy i nie są kontynuowane przez okres przekraczający 30 dni.

Odpowiedź:

Zamawiający podtrzymuje zapisy zawarte w projekcie umowy.

Pytanie nr 6

Z uwagi na brak jednoznacznego potwierdzenia w propozycji umowy dot. możliwości zmiany jej postanowień w przypadku zmiany obowiązujących przepisów prawa, prosimy o potwierdzenie, iż w przypadku ustawowej zmiany stawki podatku VAT wynagrodzenie wykonawcy ulegnie odpowiedniej zmianie. W tym miejscu należy podkreślić, iż przyjęcie odmiennego stanowiska w powyższym zakresie stanowiłoby rażące naruszenie zasady równości stron stosunku cywilno-prawnego.

Odpowiedź:

Zmianę wynagrodzenia w przypadku ustawowej zmiany stawki podatku VAT określa zapis w § 17 ust 1 ppkt a) umowy.

Pytanie nr 7

Prosimy o potwierdzenie, iż termin realizacji zadania ulegnie zmianie w następujących przypadkach:

- a) Wystąpienia warunków atmosferycznych uniemożliwiających realizację zadania, co najmniej o czas trwania tych warunków,
- b) Wprowadzenia przez Zamawiającego robót dodatkowych i zamiennych mogących mieć wpływ na termin realizacji,
- c) niedotrzymania przez Zamawiającego terminów realizacji zobowiązań określonych w niniejszej umowie,
- d) wstrzymania robót wskutek decyzji Zamawiającego, decyzji władz, które nie dotyczą błędnego sposobu prowadzenia robót czy naruszania przepisów przez Wykonawcę,
- e) wystąpienia w trakcie wykonywania robót kolizji sieci mediów, warunków gruntowych lub innych przeszkód które nie wynikają z dostarczonej Wykonawcy przez Zamawiającego dokumentacji technicznej,

- f) wstrzymania robót przez Wykonawcę w następstwie pozostawania przez Zamawiającego w opóźnieniu z zapłatą wynagrodzenia powyżej 14 dni od dnia płatności faktury.

Odpowiedź:

Wszelkie istotne zmiany treści umowy zawarte zostały w § 17 umowy.

Pytanie nr 8

Dot. § 16 propozycji umowy

Z uwagi na ogólne określenie przesłanek odstąpienia od umowy przez Zamawiającego prosimy o uwzględnienie w propozycji umowy pisemnego wezwania wykonawcy do zaprzestania określonych w umowie naruszeń, skutkujących odstąpieniem od umowy, jako dodatkowego warunku odstąpienia od umowy przez Zamawiającego.

Odpowiedź:

Zamawiający podtrzymuje zapisy zawarte w projekcie umowy.

Pytanie nr 9

Prosimy o informację, czy w ofercie wycenić uwidocznione na planie zagospodarowania terenu wiaty dla zawodników rezerwowych oraz wiatę dla sędziego technicznego i wiatę noszowych?

Odpowiedź:

Przedmiot zamówienia nie obejmuje wiat: dla zawodników rezerwowych, dla sędziego technicznego i dla noszowych.

Pytanie nr 10

Opis techniczny Projektu Budowlano – Wykonawczego trybuny zachodniej z pawilonem socjalno – technicznym zakłada pokrycie dachu blachą cynkowo – tytanową gr. 0,7 mm na rąbek stojący oraz rynny i rury spustowe z blachy tytanowo – cynkowej gr. 0,7 mm w kolorze jasno szarym. Opracowanie kolorystyki przewiduje pokrycie dachu blachą trapezową w kolorze orzechowo – brązowym oraz rury spustowe z PCV w kolorze brązowym. Prosimy o wyjaśnienie powyższych nieścisłości.

Odpowiedź:

Pokrycie dachu należy przyjąć tak jak w opisie technicznym pkt 5.4.2.13 tj. z blachy cynkowo-tytanowej gr. 0,7 mm, na rąbek stojący (rozstaw rąbka – szer. 600mm). Rynny i rury spustowe przyjąć zgodnie z pkt. 5.4.2.18. opisu technicznego.

Pytanie nr 11

Prosimy o udostępnienie rysunku /detalu arch. zadaszania nad wejściem głównym z poliwęglanu bezbarwnego na konstrukcji stalowej podwieszonoego na odciegach stalowych.

Odpowiedź:

Rysunki detalu zadaszania nad wejściem głównym należy wykonać wg załączonych do niniejszej Informacji rysunków 13 i 13a.

Pytanie nr 12

Prosimy o wyjaśnienie, czy na okres modernizacji stadionu zostanie przerwana umowa z Auto-Komisem działającym wzdłuż ul. Łódzkiej. Z uwagi na konieczność wykonania głównego wejścia do obiektu, występuje kolizja z funkcjonującym przedsiębiorstwem.

Odpowiedź:

Na okres modernizacji stadionu zostanie przerwana umowa z Auto-komisem działającym na terenie wzdłuż ulicy Łódzkiej.

Pytanie nr 13

Na rysunku nr 1 – część V – branża sanitarna, na wprost wejść kasowych znajdują się schody, które nie występują na innych rysunkach poszczególnych branż. Prosimy o informację, czy schody te wchodzi w zakres projektu.

Odpowiedź:

Przedmiot zamówienia nie obejmuje wskazanych wyżej schodów.

Pytanie nr 14

Prosimy o informację, czy obecne 3 wejścia na stadion od ul. Łódzkiej podlegają remontowi, czy też należy je pozostawić bez naprawy zgodnie z projektem?

Odpowiedź:

Przedmiot zamówienia obejmuje tylko jedno wejście główne na stadion od strony Łódzkiej.

Pytanie nr 15

Wzdłuż działki nr ¾ należy wykonać 40mb ogrodzenia systemowego. Prosimy o określenie, czy to ogrodzenie należy wykonać na murku oporowym?

Na tę chwilę występuje znaczne zaniżenie terenu w tym miejscu. Prosimy o określenie, co należy rozumieć poprzez ogrodzenie systemowe – jaki standard należy przyjąć?



Odpowiedź:

Ogrodzenie wzdłuż działki 3/4 nie wymaga wykonania murku oporowego i należy je wykonać jako systemowe tj. słupki murowane z cegły klinkierowej i przęsła z prętów stalowych wg załączonego rys. nr 3.

Pytanie nr 16

Ogrodzenie niskie wokół płyty boiska jest mocno zdewastowane. Czy należy je wymienić czy zgodnie projektem tylko pomalować na kolor zielony?

Odpowiedź:

Ogrodzenie wokół płyty boiska na długości budynku trybuny zachodniej należy na czas realizacji budynku zdemontować, naprawić i ponownie zamontować oraz pomalować po zakończeniu budowy. Pozostałe ogrodzenie wokół płyty boiska należy zgodnie z projektem naprawić i pomalować.

Pytanie nr 17

Słupy ogrodzeniowe w większości posiadają znaczne ubytki. W opisie jest tylko częściowa naprawa wraz z uzupełnieniem. Prosimy o określenie faktycznej ilości słupów do uzupełnienia. Czy Zamawiający podtrzymuje, że należy tylko wykonać uzupełnienia, a nie skuć całościowo tynki i wykonać je od nowa?

Odpowiedź:

Ogrodzenie należy wykonać zgodnie z Opisem technicznym w pkt 8.5 i ilością określoną na rys. nr 1 „Projektu zagospodarowania terenu PB-W/Z4”.

Pytanie nr 18

Prosimy o informację, czy Zamawiający dysponuje rysunkami w formie dwg, które pozwolą na szybszą wycenę robót. Jeżeli tak, to prosimy o zamieszczenie ich na stronie internetowej.

Odpowiedź:

Zamawiający nie dysponuje rysunkami w formie dwg.

Pytanie nr 19

W toaletach zaprojektowano baterie umywalkowe elektroniczne, jednouchwytowe. Prosimy o określenie zasilania baterii: czy za pomocą kabla elektrycznego czy też baterii 9V?

Odpowiedź:

Należy przyjąć baterie umywalkowe elektroniczne zasilane za pomocą kabla elektrycznego.

Pytanie nr 20

Prosimy o informację, czy w ofercie należy wycenić wyposażenie dodatkowe tj. siedziska, wyposażenie szatni, punktów medycznych?

Odpowiedź:

Przedmiot zamówienia obejmuje tylko wyposażenie w siedziska i wyposażenie stanowisk prasowych w siedziska i blaty.

Pytanie nr 21

Na obiekcie jako zagospodarowanie znajduje się znaczna ilość trylinki. Prosimy o informację, czy po wykonaniu prac ziemnych należy odtworzyć nawierzchnię z tych płyt?

Odpowiedź:

Po wykonaniu prac ziemnych należy odtworzyć nawierzchnię z trylinki.

Pytanie nr 22

W nawiązaniu do pkt. III.6) INNE DOKUMENTY Ogłoszenia o zamówieniu, prosimy o potwierdzenie, że zapis dotyczący wymogu dołączenia do oferty „innych dokumentów niewymienionych w pkt. III.4) albo w pkt. III.5)” powinien mieć brzmienie „Inne dokumenty niewymienione w pkt. III.4)” (z uwagi na brak w ogłoszeniu pkt. III.5).

Odpowiedź:

Treść ogłoszenia o zamówieniu zamieszczona na stronie internetowej Zamawiającego jest pochodną ogłoszenia zamieszczonego w Biuletynie Zamówień Publicznych, przekazywanego Urzędowi Zamówień Publicznych za pomocą formularza internetowego. Zamawiający nie ma wpływu na treść niektórych zapisów tego formularza, które później zostają zamieszczone w ogłoszeniu. Takim przykładem jest treść pkt III.6 INNE DOKUMENTY i zapis w nim „Inne dokumenty niewymienione w pkt III.4) albo w pkt III.5)”. Zamawiający nie wypełnił w formularzu internetowym pkt III.5, gdyż nie wymaga dokumentów, o których w nim mowa. Prawdopodobnie z tego powodu punkt ten w ogóle nie znalazł się w ogłoszeniu, pozostał natomiast zapis „Inne dokumenty niewymienione w pkt III.4) **albo w pkt III.5)**” na którego treść Zamawiający nie ma wpływu, co powoduje niejasności w treści ogłoszenia.

Pytanie nr 23

Prosimy o udostępnienie formularzy ofertowych w edytowalnej formie.

Odpowiedź:

Zamawiający załącza do niniejszej Informacji dodatkowo formularz oferty w edytowalnej formie.

Pytanie nr 24

Czy poniższe zestawienie w tabeli wyposażenia jest w zakresie oferty, jeżeli należy uwzględnić go w wycenie prosimy o zestawienie ilościowe poszczególnych mebli, gdyż brak takich informacji w opisie i na rysunkach:

ławki 460x1600x440 mm, stelaż wykonany z rurki stalowej, malowana proszkowo na kolor RAL 8016. Siedzisko wykonane z 3 listew z drewna liściastego, lakierowanych lakierem bezbarwnym. Nogi wyposażone w stopki z tworzywa, nie niszczące podłogi
szafki w module z czterema skrytkami. Wieniec dolny z blachy ocynkowanej o gr. 0,8mm, pozostałe elementy z blachy 0,6 mm. Szafa wyposażona w cztery wieszaki na ubrania. Schowki szafy zamykane zamkami cylindrycznymi z ryglowaniem w jednym punkcie. Wymiary 1800x600x490mm
szafka na narzędzia o wymiarach: 60/43,5/180 jednodrzwiowa przeszklona - półki szklane, drzwi ryglowane w 2 punktach
biurko o wym. 120/60/74
biurko lekarskie z kontenerem dwuszufladowym
krzesło
kozetka lekarska szer. 550mm, dł. 1880mm, wys. 510mm

Odpowiedź:

Wyposażenie w w/w meble nie jest przedmiotem zamówienia.

Pytanie nr 25

Czy na korytarzach przewidują Państwo wykładzinę PCV czy też płytki gresowe? Gdyż występują rozbieżności: na rysunkach w pomieszczeniach korytarzy opisana jest wykładzina PCV, natomiast w opisie podane są płytki gresowe jako wykończenie posadzek.

Odpowiedź:

Na korytarzach 0.22 oraz w przedsionkach 0.10 i 0.48 przewiduje się płytki gresowe tak jak w Opisie technicznym.

Pytanie nr 26

Prosimy o sprecyzowanie, czy balustrady oznaczone jako Bs są to balustrady schodowe (czy również balustrady schodowe są takie same jak balustrady klatki schodowej?), czy balustrady Bn są balustradami ramp dla niepełnosprawnych, a balustrady oznaczone jako B są balustradami tarasowymi? Prosimy o uzupełnienie rysunków o każdy rodzaj balustrad.

Odpowiedź:

Zamawiający załącza do niniejszej Informacji Rysunki nr: 10a, 10b, 10c, 10d, 10e, 10f, 10g, 10h rozwinąć balustrad z określeniem typów i rodzaju materiałów.

Pytanie nr 27

Prosimy o wyjaśnienie rys.10a, na którym znajduje się szczegół balustrady podpisany jako balustrada B5 i Bs6. Dlaczego balustrada B5 wrysowana na rzucie trybun jako tarasowa jest identyczna z Bs6 –schodkową przy trybunie VIP? Jeżeli mają one wyglądać tak samo prosimy o sprecyzowanie, które jeszcze balustrady tarasowe i schodowe są takie same?

Odpowiedź:

Odpowiedź jak w pytaniu nr 26.

Pytanie nr 28

Brak pomieszczenia 0.26 w zestawieniu pomieszczeń w opisie technicznym branży architektonicznej, pomieszczenie znajduje się na rysunku rzut parteru. Prosimy o wyjaśnienie co to za pomieszczenie i uzupełnienie zestawienia pomieszczeń.

Odpowiedź:

Pomieszczenie 0.26 – Obserwatorów i Delegatów, powierzchnia:12,86m².

Pytanie nr 29

Prosimy o podanie informacji z jakiego materiału mają być wykonane balustrady, gdyż z dokumentacji rysunkowej wynika, iż „balustrady projektuje się z elementów aluminiowych malowanych metodą proszkową”(każdy rodzaj), natomiast opis techniczny mówi: „balustrady klatki schodowej – stalowe ocynkowane ogniowo i niemalowane (...), balustrady tarasowe – stalowe ocynkowane ogniowo i pomalowane proszkowo(...), rampa dla niepełnosprawnego – słupki z rury stalowej ocynkowane ogniowo z wypełnieniem”.

Odpowiedź:

Odpowiedź jak w pytaniu nr 26.

Pytanie nr 30

Jakiego typu należy zastosować siedziska

Wg rysunku widoku trybun: np. NOVANTA/1 i NOVANTA/2 dla trybuny VIP

Wg opisu techn. np. firmy PROSTAR typ WO-03 (dla wszystkich trybun ?)

Odpowiedź:

Należy zastosować siedziska o parametrach zawartych w Opisie technicznym i spełniających wytyczne i wymogi FIFA, UEFA oraz krajowych związków piłkarskich, które winny posiadać atesty jako niepalne lub trudno zapalne, wykonane z materiału, który nie może wydzielać substancji szkodliwych dla zdrowia, powinien nadawać się do utylizacji, być odporny na udary i uderzenia, odporny na pęknięcie, odporny na temperatury w zakresie od ok. -30°C do $+80^{\circ}\text{C}$, odporny na warunki atmosferyczne, zabarwiony w całej masie. Trybuny należy oznaczyć numerami sektorów, numerami rzędów, a siedziska numerami miejsc.

Pytanie nr 31

Proszę o potwierdzenie wymiarów prefabrykatów trybun (wg dostawców siedzisk wysokość podkolanowa z zamontowanym siedziskiem winna wynosić 45 cm, a taka jest wysokość zaprojektowanego prefabrykatu trybuny bez siedziska.)

Odpowiedź:

Wysokość prefabrykatu trybuny wraz z siedziskiem pokazana jest na rys. nr 6 (przekroje B-B oraz C-C) Projektu trybuny zachodniej z pawilonem socjalno-technicznym PB-W/A4.

Pytanie nr 32

Proszę o podanie warunków jakie winny spełniać stanowiska prasowe (np. pulpity).

Odpowiedź:

Należy przyjąć 10 szt. siedzeń z blatem o wymiarach 0,8x0,7m na osobę, o wysokości 0,75m, z laminatu HPL o gr. min 32 mm, wyposażone w gniazda elektryczne oraz ISDN.

Pytanie nr 33

Czy balustrady B4 i B6 mają mieć 110cm jak na rzucie trybun czy 80 cm jak na rysunku 10.?

Odpowiedź:

Odpowiedź jak w pytaniu nr 26.

Pytanie nr 34

Gdzie można znaleźć rysunki pozostałych balustrad: Bn1, Bn2, Bn3, Bn4 , B1, B2, B3, Bs1, Bs2, Bs4 i nieoznaczonej symbolem balustradę klatki schodowej?

Odpowiedź:

Odpowiedź jak w pytaniu nr 26.

Pytanie nr 35

Jakie ma być wypełnienie balustrad przy trybunach VIP ? Czy z linek stalowych (rys 10), czy z rurek stalowych (rys 10a) czy wreszcie z przezroczystego poliwęglanu komorowego jak mówi opis.

Odpowiedź:

Odpowiedź jak w pytaniu nr 26.

Pytanie nr 36

Proszę o korektę długości podciągów na rysunku DKA 2-2 (gabaryt inny niż suma składowych)

Odpowiedź:

Zamawiający załącza do niniejszej Informacji rysunek nr DKA 2-2.

Pytanie nr 37

W którym miejscu przebiega przekrój A-A powiększony na rysunku 3.1 ?

Odpowiedź:

Przekrój założony jest w osi symetrii pomiędzy osiami 13 a 14.

Pytanie nr 38

Zgodnie z punktem 5.4.2.20.2 Opisu Technicznego do projektu budowy trybuny zachodniej z pawilonem socjalno-technicznym we wszystkich pomieszczeniach parteru, piętra oraz poddasza wykonać należy sufity podwieszane częściowo kasetonowy z wypełnieniem płytami na bazie wełny mineralnej, częściowo z płyt g-k gr. 12,5 mm. Przekroje zakładają częściowo wykończenie stropu bez sufitu podwieszanego. Prosimy o wykaz w jakich pomieszczeniach jaki typ sufitu podwieszanego zastosować.

Odpowiedź:

Sufity podwieszane kasetonowe znajdują się w następujących pomieszczeniach : 0.05, 06,0. 07, 0.9,0.11, 0.12 0.13, 0.14, 0.15, 0.32,0.33 ,0.34,0.36, 0.35, 0.37, 0.41, 0.42, 0.43, 0.44, 0.45, 0.46, 0.47, 1.07, 1.08, 1.09, 1.10, 1.12, 2.01, 2.02, 2.03, w pozostałych pomieszczeniach sufity z płyty k.-g.

Pytanie nr 39

Prosimy o wyjaśnienie czy podłogę na gruncie pawilonu socjalno-technicznego wycenić zgodnie z punktem 5.4.2.8.1 opisu technicznego, czy według warstw wykazanych w przekroju A-A.

Odpowiedź:

Podłogę na gruncie należy wycenić według Opisu technicznego pkt. 5.4.2.8.1 (grubość chudego betonu 10 cm).

Pytanie nr 40

Czy warstwę dociepleniową w ścianach zewnętrznych trójwarstwowych pawilonu socjalno-technicznego, należy wycenić zgodnie z punktem 5.4.2.4 opisu technicznego płytami z wełny mineralnej, czy styropianem FS15 według rzutów kondygnacji?

Odpowiedź:

Warstwę dociepleniową w ścianie trójwarstwowej należy przyjąć jak w Opisie technicznym.

Pytanie nr 41

Prosimy o wyjaśnienie z jakiego materiału i jakiej grubości wykonać ściany pomieszczeń 1.16 i 1.17 oraz podać sposób ich zewnętrznego i wewnętrznego wykończenia.

Odpowiedź:

Ściany w pomieszczeniach 1.16 oraz 1.17 należy wykonać z bloczków gazobetonowych gr 12 cm., z ociepleniem wełną mineralną gr.12 cm oraz tynk zewnętrzny akrylowy z rysunkiem imitujący płytki klinkierowe. Od wewnątrz należy wykonać tynk gipsowy maszynowy oraz malowanie farbami akrylowymi.

Pytanie nr 42

Zgodnie z opisem projektu architektonicznego w wc ogólnodostępnych należy zamontować pisuary spłukiwane z elektroniczną armaturą, w tym samym opisie jako ogólnodostępne funkcjonuje pomieszczenie nr 025 – 1 pisuar.

Natomiast zgodnie z projektem część rysunkowa branży sanitarnej - wc ogólnodostępne znajdują się na II kondygnacji – 2 takie pomieszczenia.

W związku z powyższym proszę o podanie prawidłowej ilości pisuarów sterowanych elektronicznie: tj. 1 czy 10 sztuk ?

Odpowiedź:

Pomieszczeniami ogólnodostępnymi są następujące pomieszczenia : 0,25, 1.13, 1.02, 1.05. Przedmiot zamówienia obejmuje 11 szt. pisuarów sterowanych elektronicznie zasilanych za pomocą kabla elektrycznego.

Pytanie nr 43

Czy Miasto posiada warunki techniczne dot. budowy przyłącza gazu?

Odpowiedź:

Warunki techniczne zostaną aktualizowane.

Pytanie nr 44

Czy zaprojektowane przyłącze gazu wraz z technologią włączenia zostało uzgodnione i zaakceptowane przez Zakład Gazowniczy Kalisz?

Odpowiedź:

Zaprojektowane przyłącze wraz z technologią zostało uzgodnione z Zakładem Gazowniczym na etapie uzyskiwania uzyskania Pozwolenia na budowę.

Pytanie nr 45

Zwracamy się z prośbą o wskazanie w dokumentacji projektowej rysunku przedstawiającego przekrój przez klatkę schodową oraz rysunku konstrukcyjnego dla schodów kręconych. W przypadku braku powyższej dokumentacji prosimy o jej uzupełnienie.

Odpowiedź:

Zamawiający załącza do niniejszej Informacji rys nr DKB 2-1.

Pytanie nr 46

Czy w pomieszczeniach sanitarnych przewidują Państwo terakotę czy też płytki gresowe? Gdyż występują rozbieżności: na rysunkach w pomieszczeniach sanitarnych opisana jest terakota, natomiast w opisie podane są płytki gresowe jako wykończenie posadzek.

Odpowiedź:

W pomieszczeniach sanitarnych należy przyjąć płytki gresowe przeciwpoślizgowe.

Pytanie nr 47

W pomieszczeniu kotłowni zgodnie z opisem technicznym winny być zastosowane odpowiednie drzwi o odporności ogniowej EI 60 oraz ściany o odpowiedniej grubości i odporności ogniowej. Wobec powyższego prosimy o informację jakie drzwi mają być zastosowane w ww. pomieszczeniu kotłowni oraz jakiej grubości mają być ściany tego pomieszczenia?

Odpowiedź:

W pomieszczeniu kotłowni należy zastosować drzwi aluminiowe pełne spełniające przepisy przeciwpożarowe o odporności ogniowej EI-60. Ściany pomieszczenia należy wykonać jako przeciwpożarowe REI 120 z pełnych bloczków np. silka E12.

Pytanie nr 48

Prosimy o przesłanie rysunków: zbrojenia stropu nad parterem w osiach B - D oraz schodów zabiegowych.

Odpowiedź:

Zbrojenie stropów znajduje się w Projekcie Trybuny zachodniej z pawilonem socjalno-technicznym PB-W/K4 (branża konstrukcyjna) na rysunku nr DKA 2-4.

Pytanie nr 49

Prosimy o informację jaką zastosować wentylację w oknach? W opisie technicznym jest zapis o higrosterowaniu regulowanym automatycznie a na rysunku stolarki jest napisane aby okna miały profile wentylacyjne RENSON.

Odpowiedź:

W oknach należy zastosować wentylację za pomocą nawiewników higrosterowanych regulowanych automatycznie.

Pytanie nr 50

Proszę o sprecyzowanie na rysunku stolarki funkcji okien, które z nich są stałe, które uchylne, które rozwieralne, a które posiadają obie opcje. W opisie technicznym jest zapis aby wszystkie okna były rozwieralno uchylne, czy dotyczy to również okien O4 i O5?

Odpowiedź:

Okna O4 i O5 są oknami stałymi.

Pytanie nr 51

Występuje niezgodność wymiarów przekrojów porzeczných słupa St1: na rysunku nr DKB-2.1 występuje wymiar 0,24x0,40m, natomiast na rzucie parteru (Rys 1 Projektu architektury) 0,24x0,35m. Prosimy o odniesienie się do powyższej niezgodności.

Odpowiedź:

Wymiar słupa należy przyjąć taki jak na rysunku konstrukcji.

Pytanie nr 52

Zgodnie z punktem 6.4 Opisu technicznego do Projektu Zagospodarowania Terenu sektor kibiców gości należy zmodernizować montując 70 krzesełek na istniejącej konstrukcji trybun. Z wizji lokalnej wynika, że w tym sektorze nie ma istniejących trybun jest jedynie skarpa obsiana trawą. Jaki sposób wykończenia sektora kibiców gości ująć w ofercie?

Odpowiedź:

Do zamontowania krzesełek w sektorze kibiców gości należy wykorzystać istniejące podpory z rozbieranej trybuny zachodniej, ustawione w 5 rzędach, pomiędzy rzędami położyć płyty chodnikowe (z odzysku), na podporach zamontować prefabrykowane płyty żelbetowe o wymiarach 0.5 m x 3,6 x gr. 0,15 m (łącznie 10 szt), do których należy śrubami przykręcić krzesełka (70 szt).

Pytanie nr 53

Wizja lokalna wykazała, że istniejące zewnętrzne ogrodzenie betonowe znajduje się w złym stanie technicznym co potwierdzają poniższe zdjęcia. Czy naprawa powyższego ogrodzenia ma ograniczyć się do wymiany 2 słupków i 41 słupków betonowych zgodnie z punktem 6.5 Opisu technicznego do Projektu Zagospodarowania Terenu? Jeżeli renowacji ma podlegać również pozostała część ogrodzenia betonowego prosimy o podanie sposobu naprawy.





Odpowiedź:

Zewnętrzne ogrodzenie należy modernizować w oparciu o pkt. 6.5 Opisu technicznego.

Pytanie nr 54

Wizja lokalna wykazała że miejsce gdzie zaprojektowane jest wejście główne od strony wschodniej użytkowane jest przez komis samochodowy. Prosimy o szkic z naniesionym terenem jaki Zamawiający planuje przekazać Wykonawcy na plac budowy pod realizację powyższego wejścia.

Odpowiedź:

Zamawiający przekaze Wykonawcy cały teren stadionu.

Pytanie nr 55

Prosimy o potwierdzenie, że wykonawca ma obowiązek przywrócenia terenu i nawierzchni do stanu poprzedniego wyłącznie w miejscu prowadzonych robót i w miejscu zaplecza budowy.

Odpowiedź:

Wykonawcy zgodnie z pkt. 4.3 SIWZ zobowiązany jest do przywrócenie terenu i nawierzchni do stanu poprzedniego.

Pytanie nr 56

W SIWZ w punkcie 4.4. jako załącznik wymieniony jest projekt budowlano – wykonawczy budynku zaplecza terenów rekreacyjnych. Brak powyższego projektu w załączonych materiałach przetargowych. Prosimy o potwierdzenie, że wykonanie powyższego budynku nie wchodzi w skład postępowania przetargowego.

Odpowiedź:

W pkt. 4.4. SIWZ nie występuje jako załącznik projekt budowlano – wykonawczy budynku zaplecza terenów rekreacyjnych

Pytanie nr 57

Brak w materiałach przetargowych projektów dotyczących wykonania miejsca na znicz oraz masztów znajdujących się w rejonie tablicy wyników i miejsca na znicz. Prosimy o udostępnienie projektów umożliwiających wykonanie powyższych elementów.

Odpowiedź:

Należy przyjąć maszty aluminiowy, wysokości 10m, anodowany jednolicie zwięzający się ku górze, np. w systemie firmy Himmel Polska. Flaga wznoszona za pomocą linki prowadzonej na zewnątrz masztu. Maszt osadzany w fundamencie na zawiasie montażowym dostarczanym w komplecie a jego zwieńczeniem jest kula. Miejsce na znicz należy wykonać jako betonowy postument o wys. 1,20 m i wymiarach 0,8x0,8 m.

Pytanie nr 58

Prosimy o udostępnienie projektu osłony śmietnikowej.

Odpowiedź:

Osłona śmietnikowa znajduje się na rys nr 2 Zagospodarowania terenu.

Pytanie nr 59

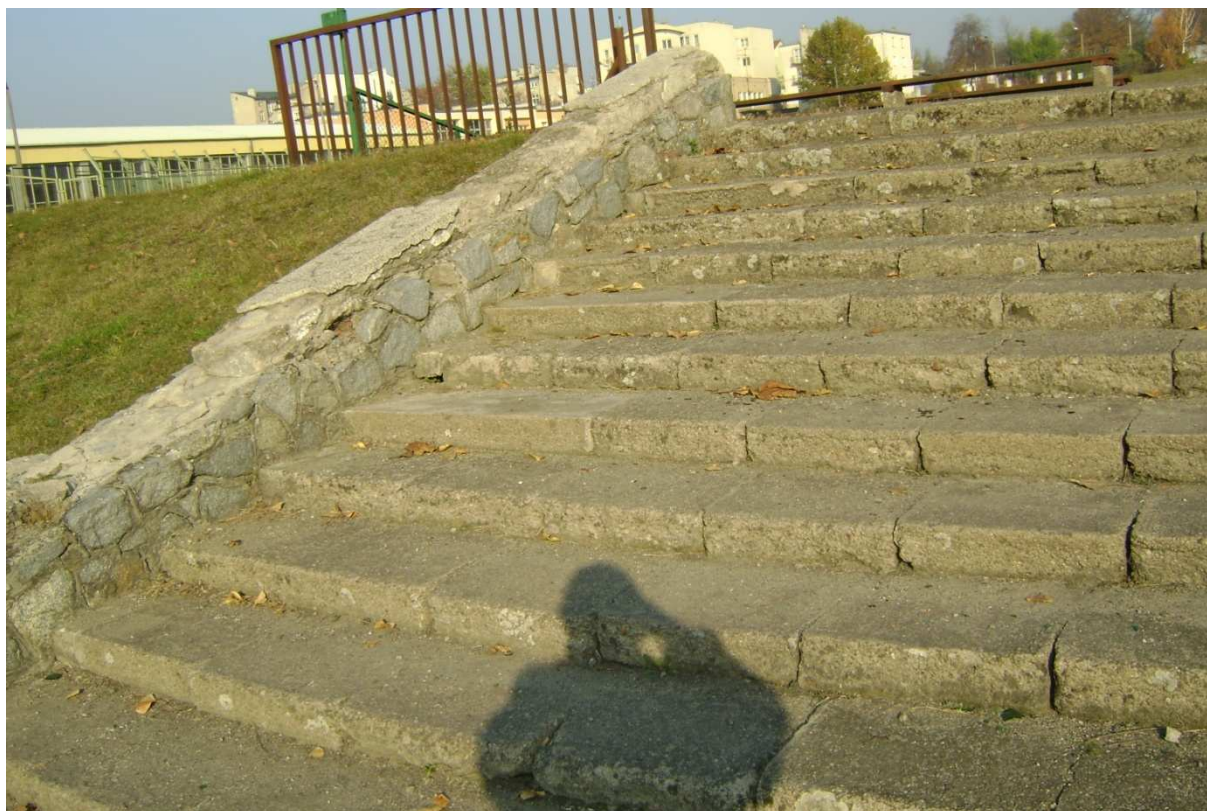
Czy zamawiający posiada zgodę na wycinkę drzewa kolidującego z projektowanym ciągiem pieszym? Kto ponosił będzie opłatę urzędową za wycinkę powyższego drzewa?

Odpowiedź:

Jeżeli zajdzie konieczność Zamawiający usunie drzewo we własnym zakresie.

Pytanie nr 60

Wizja lokalna wykazała że istniejące schody zewnętrzne znajdują się w złym stanie technicznym co potwierdzają poniższe zdjęcia. Materiały przetargowe nie przewidują ich rozbiórki i ponownego wykonania ani naprawy. Prosimy o potwierdzenie że roboty powyższe nie wchodzą w skład postępowania przetargowego.



Odpowiedź:

Schody należy rozebrać łącznie z trybunami , gdyż w miejscu tym powstaje budynek trybuny zachodniej.

Pytanie nr 61

Proszę określić typ tablicy wyników oraz sposób jej sterowana. W projekcie nie ma żadnych danych na ten temat.

Odpowiedź:

Tablicę należy przyjąć jako uniwersalną do stosowania przez różne dyscypliny sportu, w tym piłkę nożną. Tablica winna składać się z trzech sekcji, każda w malowanej na czarno lakierem proszkowym obudowie aluminiowej z antyrefleksyjną płytą czołową.

Tablica winna zawierać: czas meczu a w przerwie zegar czasu rzeczywistego, dwa dwucyfrowe pola do wyświetlania zdobytych bramek oraz grafikę do wyświetlania nazw zespołów lub reklam sponsorów (maksymalnie 24 litery, siedem krojów pisma) a Sekcje z cyframi winny być zaopatrzone w osłonę przeciwsłoneczną.

Zegar czasu gry (lub czasu rzeczywistego) oraz wynik meczu winny być wyświetlane na cyfrach o wysokości 50 cm, około 400 superjasnych (3 000 mcd) diod na cyfrę, o barwie bursztynowej i kącie świecenia 120 stopni. Wymiary tablicy ca 470x250cm. Tablica wyników sterowana bezprzewodowo, winna spełniać wymogi PZPN i UEFA.

Pytanie nr 62

Proszę o udostępnienie warunków przyłączenia do sieci elektroenergetycznej, ponieważ zawarte w projekcie warunki są nieaktualne.

Odpowiedź:

Zamawiający wystąpi o aktualizację warunków do Zakładu Energetycznego. Przedmiot zamówienia obejmuje wykonanie zasilania od stacji trafo, natomiast zasilanie stacji trafo leży w gestii zakładu energetycznego w ramach umowy przyłączeniowej.

Pytanie nr 63

Proszę o określenie sposobu zasilania istniejących budynków. Zakres robót wg projektu E1 – Trasy kablowe nie pokrywa się ze schematem zasilania – sieci zewnętrzne, oświetlenie boisk – E2.

Odpowiedź:

Zamawiający załącza do niniejszej Informacji Rysunek nr E2.

Pytanie nr 64

Brak projektu zbrojenia słupów St2 występujących o osi B*. Prosimy o udostępnienie powyższego opracowania.

Odpowiedź:

Zamawiająca załącza do niniejszej Informacji rys nr DKB 2-1.

Pytanie nr 65

W dokumentacji w części konstrukcyjnej znajdują się rys. o nazwie DK PT2 i DK PT3 dotyczące prefabrykatów trybun. Są to te same rysunki i oba dotyczą trybuny nr 3. Natomiast nie ma rys. dotyczącego trybuny nr 2.

Odpowiedź:

Rysunek konstrukcyjny trybuny nr 2 stanowi załącznik do niniejszej Informacji.

Wprowadzone zmiany są wiążące dla Wykonawców i należy je uwzględnić przy opracowaniu oferty.

Jednocześnie na podstawie art. 38 ust. 4 ustawy zmieniam treść Specyfikacji Istotnych Warunków Zamówienia w zakresie pkt 8, który otrzymuje brzmienie:

„ 8. Informacja o przewidywanych zamówieniach uzupełniających, o których mowa w art. 67 ust. 1 pkt 6 i 7 ustawy, jeżeli Zamawiający przewiduje udzielenie takich zamówień.

Zamawiający przewiduje udzielenia zamówień uzupełniających na roboty budowlane nieprzekraczające 15 % wartości zamówienia podstawowego.”

Ponadto zmieniam termin składania ofert z dnia „17 listopada 2011r. do godz. 13:00” na dzień „21 listopada 2011r. do godz. 13:00” i termin otwarcia ofert z dnia „17 listopada 2011r. o godz. 13:15” na dzień „21 listopada 2011r. o godz. 13:15”.

Pozostałe zapisy SIWZ pozostają bez zmian.

PREZYDENT
Miasta Kalisza

/-/

dr inż. Janusz Pęcherz

Załączniki:

- 1) Rys nr 13. Detal zadaszenia
- 2) Rys nr 13A. Detal zadaszenia
- 3) Rys nr 3 Ogrodzenie
- 4) Rysunki balustrad nr: 10a, 10b, 10c, 10d, 10e, 10f, 10g, 10h
- 5) Rys. nr DKA 2-2
- 6) Rys. nr DKB 2-1
- 7) Rys trybuny nr 2 DKPT2
- 8) Rys nr E2
- 9) Formularz oferty- dodatkowy w formie edytowalnej