

Uchwała Nr
Rady Miasta Kalisza
z dnia 2021 r.

w sprawie uchwalenia „*Miejscowego planu zagospodarowania przestrzennego Kaliskiej Strefy Inwestycyjnej – ulica Rozwojowa*”

Na podstawie art. 18 ust. 2 pkt 5 ustawy z dnia 8 marca 1990 roku o samorządzie gminnym (t.j. Dz. U. z 2021 r. poz. 1372 ze zm.), art. 20 ust. 1 ustawy z dnia 27 marca 2003 r. o planowaniu i zagospodarowaniu przestrzennym (Dz. U. z 2021 r. poz. 741 ze zm.) oraz w związku z uchwałą Nr XXXI/446/2020 Rady Miasta Kalisza z dnia 29 października 2020 r. w sprawie przystąpienia do sporządzenia Miejscowego planu zagospodarowania przestrzennego Kaliskiej Strefy Inwestycyjnej – ulica Rozwojowa stwierdzając, iż projekt planu miejscowego nie narusza ustaleń „Studium uwarunkowań i kierunków zagospodarowania przestrzennego miasta Kalisza”, przyjętego uchwałą Nr XLVI/566/2017 Rady Miasta Kalisza z dnia 30 listopada 2017, Rada Miasta Kalisza uchwała co następuje:

Rozdział 1 **Przepisy ogólne**

§1

1. Uchwała się miejscowy plan zagospodarowania przestrzennego Kaliskiej Strefy Inwestycyjnej – ulica Rozwojowa, zwany dalej planem miejscowym, w granicach określonych na rysunku planu miejscowego.
2. Załącznikami do uchwały są:
 - 1) rysunek planu miejscowego w skali 1:2000, stanowiący załącznik nr 1;
 - 2) rozstrzygnięcie o sposobie rozpatrzenia uwag do projektu planu miejscowego, stanowiące załącznik nr 2;
 - 3) rozstrzygnięcie o sposobie realizacji inwestycji z zakresu infrastruktury technicznej, zapisanych w planie miejscowym, które należą do zadań własnych gminy oraz zasadach ich finansowania zgodnie z przepisami o finansach publicznych, stanowiące załącznik nr 3;
 - 4) dane przestrzenne, stanowiący załącznik nr 4.

§2

1. Obowiązującymi ustaleniami planu miejscowego są, pokazane na rysunku planu miejscowego:
 - 1) granica terenu objętego planem;
 - 2) linie rozgraniczające tereny o różnym przeznaczeniu lub różnych zasadach zagospodarowania;
 - 3) nieprzekraczalne linie zabudowy;
 - 4) przeznaczenie terenów;

- 5) wymiary;
 - 6) napowietrzne linie elektroenergetyczne średniego napięcia.
2. Pozostałe oznaczenia przedstawione na rysunku planu miejscowego mają charakter informacyjny.

§3

Przedmiotem ustaleń planu są:

- 1) tereny zabudowy usługowej lub obiektów produkcyjnych, składów i magazynów, oznaczone symbolami: 1U/P, 2U/P, 3U/P, 4U/P;
- 2) teren zieleni urządzonej, oznaczony symbolem ZP;
- 3) teren wód śródlądowych powierzchniowych, oznaczony symbolem WS;
- 4) tereny komunikacji:
 - 1) tereny dróg publicznych klasy lokalnej, oznaczone symbolami: 1KDL, 2KDL, 3KDL, 4KDL,
 - 2) teren dróg publicznych klasy dojazdowej, oznaczony symbolem: KDD.

§4

Ilekroć w niniejszej uchwale jest mowa o:

- 1) **nieprzekraczalnej linii zabudowy** – rozumie się przez to linię wyznaczającą minimalną odległość budynku lub jego części od linii rozgraniczającej tereny o różnym przeznaczeniu, przy czym dopuszcza się wysunięcia przed nieprzekraczalną linię zabudowy:
 - okapów i gzymsów zlokalizowanych na wysokości powyżej parteru: do 1,0 m,
 - balkonów, galerii, schodów zewnętrznych, pochylni, ramp, daszków nad wejściami, do 2,0 m.
- 2) **powierzchni zabudowy** - rozumie się powierzchnię terenu zajęta przez istniejący lub projektowany budynek w stanie wykończonym. Powierzchnia zabudowy jest wyznaczona przez rzut pionowy zewnętrznych krawędzi budynku na powierzchnię terenu. Do powierzchni zabudowy nie wlicza się:
 - powierzchni obiektów budowlanych ani ich części nie wystających ponad powierzchnię terenu,
 - powierzchni elementów drugorzędnych, np. schodów zewnętrznych, ramp zewnętrznych, daszków, markiz, występów dachowych, oświetlenia zewnętrznego,
 - tarasów i powierzchni utwardzonych.
- 3) **powierzchni całkowitej zabudowy** – rozumie się przez to sumę powierzchni zabudowy wszystkich istniejących i projektowanych budynków.
- 4) **wysokość budowli innych niż budynki** – rozumie się przez to wysokość budowli mierzoną od poziomu terenu w najniższym punkcie obrysu budowli do najwyższego punktu budowli;
- 5) **teren** – rozumie się przez to powierzchnię o określonym przeznaczeniu i zasadach zagospodarowania, wyznaczoną na rysunku planu liniami rozgraniczającymi.

Rozdział 2

Ustalenia ogólne, obowiązujące dla wszystkich obszarów objętych planem miejscowym

§5

Zasady ochrony i kształtowania ład przestrzennego

W zakresie zasad ochrony i kształtowania ład przestrzennego ustala się:

1. Lokalizację nowych budynków przy zachowaniu określonych na rysunku planu linii zabudowy.
2. Linie zabudowy, o których mowa w ust 1. nie obowiązują dla budowli infrastruktury technicznej.

§6

Zasady ochrony środowiska, przyrody i krajobrazu kulturowego

1. W zakresie określenia zasad ochrony środowiska, przyrody i krajobrazu ustala się:
 - 1) dostęp do wód powierzchniowych zgodnie z przepisami odrębnymi;
 - 2) zagospodarowanie zielenią wszystkich wolnych od utwardzenia fragmentów terenu;
 - 3) zagospodarowanie mas ziemnych pochodzących z wykopów o dopuszczalnej zawartości substancji powodujących ryzyko w glebie lub ziemi na działce budowlanej poprzez wykorzystanie ich do kształtowania terenów zieleni towarzyszącej inwestycjom, z dopuszczeniem usuwania ich także poza obszar planu, zgodnie z przepisami odrębnymi;
 - 4) w przypadku zanieczyszczenia gleby lub ziemi remediacja zgodnie z przepisami odrębnymi;
 - 5) zakaz zanieczyszczania środowiska gruntowo – wodnego;
 - 6) zakaz lokalizacji nowych zakładów o zwiększonym lub dużym ryzyku wystąpienia poważnych awarii przemysłowej.
2. W zakresie kształtowania komfortu akustycznego w środowisku nie podejmuje się ustaleń.

§7

Zasady kształtowania krajobrazu

W zakresie zasad kształtowania krajobrazu nie podejmuje się ustaleń.

§8

Zasady ochrony dziedzictwa kulturowego i zabytków w tym krajobrazów kulturowych oraz dóbr kultury współczesnej

W zakresie zasad ochrony dziedzictwa kulturowego i zabytków nie podejmuje się ustaleń.

§9

Wymagania wynikające z potrzeb kształtowania przestrzeni publicznych

W zakresie wymagań wynikających z potrzeb kształtowania przestrzeni publicznych stanowiących tereny dróg publicznych ustala się: obowiązek zagospodarowania i kształtowania nawierzchni ulic, chodników i placów w sposób umożliwiający korzystanie osobom ze szczególnymi potrzebami, na

zasadach ustalonych w przepisach odrębnych.

§10

Granice i sposoby zagospodarowania terenów lub obiektów podlegających ochronie, ustalonych na podstawie przepisów odrębnych, w tym terenów górniczych, a także obszarów szczególnego zagrożenia powodzią oraz obszarów osuwania się mas ziemnych, krajobrazów priorytetowych określonych w audycie krajobrazowym oraz w planach zagospodarowania przestrzennego województwa

W zakresie granic i sposobów zagospodarowania terenów lub obiektów podlegających ochronie, ustalonych na podstawie przepisów odrębnych, w tym terenów górniczych, a także obszarów szczególnego zagrożenia powodzią, narażonych na niebezpieczeństwo powodzi oraz zagrożonych osuwaniem się mas ziemnych, krajobrazów priorytetowych określonych w audycie krajobrazowym oraz w planach zagospodarowania przestrzennego województwa nie podejmuje się ustaleń.

§11

Szczegółowe zasady i warunki scalania i podziału nieruchomości oraz minimalne powierzchnie nowo wydzielonych działek budowlanych

1. Nie wyznacza się granic obszarów wymagających przeprowadzenia scaleń i podziałów nieruchomości.
2. W zakresie szczegółowych zasad i warunków scalania i podziału nieruchomości ustala się następujące parametry działek uzyskiwanych w wyniku procedury scalania i podziału:
 - 1) minimalną powierzchnię działki budowlanej: 5000 m²;
 - 2) minimalną szerokość frontu działki budowlanej: 40,0 m;
 - 3) kąt położenia granic działek w stosunku do pasa drogowego od 70° do 110°.

§12

Szczególne warunki zagospodarowania terenów oraz ograniczenia w ich użytkowaniu, w tym zakaz zabudowy

W zakresie szczególnych warunków zagospodarowania terenów oraz ograniczeń w ich użytkowaniu, w tym terenów wyłączonych z zabudowy ustala się:

- 1) pas technologiczny napowietrznych linii elektroenergetycznych średniego napięcia 15kV o szerokości po 5,0 m od osi przewodu w obu kierunkach, zgodnie z rysunkiem planu;
- 2) do czasu skablowania istniejących napowietrznych linii elektroenergetycznych średniego napięcia zakaz lokalizowania budynków z pomieszczeniami przeznaczonymi na stały pobyt ludzi w pasie technologicznym napowietrznych linii elektroenergetycznych średniego napięcia 15kV;
- 3) uwzględnienie w zagospodarowaniu terenów wymagań i ograniczeń technicznych wynikających z przebiegu istniejących i projektowanych sieci infrastruktury technicznej.

§13

Zasady modernizacji, rozbudowy i budowy systemów komunikacji i infrastruktury technicznej

1. W zakresie zasad modernizacji, rozbudowy i budowy systemów komunikacji ustala się:
 - 1) drogi publiczne: KDL – klasy lokalnej, KDD – klasy dojazdowej;
 - 2) parametry układu komunikacyjnego, zgodnie z klasyfikacją i przepisami odrębnymi;
 - 3) zachowanie ciągłości powiązań elementów pasa drogowego, w szczególności jezdni, ścieżek rowerowych, chodników w granicach obszaru planu oraz z zewnętrznym układem komunikacyjnym, zgodnie z przepisami odrębnymi;
 - 4) obsługę komunikacyjną w zakresie ruchu samochodowego: z dróg publicznych znajdujących się w granicach opracowania planu;
 - 5) lokalizację stanowisk postojowych dla pojazdów zaopatrzonych w kartę parkingową zgodnie z przepisami odrębnymi przy czym dla każdego terenu U/P należy zapewnić co najmniej jedno miejsce postojowe dla pojazdów zaopatrzonych w kartę parkingową;
 - 6) na działce zajmowanej przez obiekt budowlany, dla nowych i rozbudowywanych obiektów, wymogi parkingowe dla samochodów osobowych w łącznej liczbie:
 - a) nie mniejszej niż 1 miejsce postojowe dla samochodów osobowych na każde 100 m² powierzchni użytkowej usług;
 - b) nie mniejszej niż 1 miejsce postojowe dla samochodów osobowych na każde 100 m² powierzchni użytkowej lub nie mniejszej niż 1 miejsca postojowe na każde 2 osoby zatrudnione na zmianie w budynku lub jego części o funkcji produkcyjnej, magazynowej lub składowej;
 - c) dla obiektów wielofunkcyjnych sumaryczną liczbę stanowisk postojowych.
2. W zakresie **zaopatrzenia w energię elektryczną** ustala się:
 - 1) podstawowe zasilanie w energię elektryczną z sieci napowietrzno – kablowych zasilanych ze stacji transformatorowo – rozdzielczych na warunkach określonych w przepisach odrębnych;
 - 2) dopuszczenie pozyskiwania energii z odnawialnych źródeł energii o mocy nie przekraczającej 100kW z wyłączeniem siłowni wiatrowych i biogazowni;
 - 3) dopuszczenie lokalizowania nowych stacji transformatorowych poza liniami rozgraniczającymi drogi z zapewnieniem dostępu do drogi publicznej;
 - 4) możliwość wydzielenia działek pod stacje transformatorowe.
3. W zakresie **zaopatrzenia w wodę** ustala się:
 - 1) zaopatrzenie w wodę na cele bytowo-gospodarcze, produkcyjne i przeciwpożarowe z ogólnodostępnej sieci wodociągowej;
 - 2) doprowadzenie wody do nowych terenów wyznaczonych w planie poprzez rozbudowę sieci wodociągowej według warunków określonych w przepisach odrębnych;
 - 3) przy budowie i rozbudowie sieci wodociągowej należy uwzględnić wymagania w zakresie przeciwpożarowego zaopatrzenia w wodę, zgodnie z przepisami odrębnymi.

4. W zakresie **zaopatrzenia w usługi telekomunikacyjne** ustala się:
 - 1) zaopatrzenie w łącza telekomunikacyjne z sieci telekomunikacyjnej;
 - 2) realizację sieci i urządzeń telekomunikacyjnych zgodnie z przepisami odrębnymi.
5. W zakresie **zaopatrzenia w ciepło** ustala się zaopatrzenie zgodnie z przepisami odrębnymi.
6. W zakresie **zaopatrzenia w gaz**:
 - 1) ustala się zaopatrzenie w gaz z ogólnodostępnej sieci gazowej;
 - 2) dopuszcza się zaopatrzenie w gaz z indywidualnych zbiorników na gaz płynny – zgodnie z przepisami odrębnymi.
7. W zakresie **odprowadzania ścieków** ustala się:
 - 1) odprowadzanie ścieków do oczyszczalni ścieków poprzez ogólnodostępną sieć kanalizacji sanitarnej, przy czym do czasu realizacji kanalizacji sanitarnej dopuszcza się odprowadzanie ścieków do szczelnego zbiornika bezodpływowego zgodnie z przepisami odrębnymi;
 - 2) ścieki odprowadzane do kanalizacji powinny spełniać warunki określone w przepisach odrębnych.
8. W zakresie **odprowadzania wód opadowych i roztopowych** ustala się:
 - 1) odprowadzanie wód opadowych i roztopowych na własny nieutwardzony teren, do dołów chłonnych, do zbiorników retencyjnych lub do sieci kanalizacji deszczowej;
 - 2) obowiązek podczyszczenia wód opadowych i roztopowych przed ich odprowadzeniem, w przypadku przekroczenia dopuszczalnych wartości zanieczyszczeń określonych w przepisach odrębnych;
 - 3) dla terenów o funkcjach usługowych wyposażonych w parkingi lub place postojowe o powierzchni większej niż 0,1 ha, obowiązuje stosowanie nawierzchni przy utwardzeniu terenu wykonanych z materiałów nieprzepuszczających wód opadowych do podłoża.
9. W zakresie **gospodarki odpadami** ustala się postępowanie zgodnie z przepisami odrębnymi.
10. W zakresie ogólnych zasad modernizacji, rozbudowy i budowy systemów infrastruktury technicznej ustala się:
 - 1) lokalizację i rozbudowę sieci i urządzeń infrastruktury technicznej zgodnie z przepisami odrębnymi;
 - 2) powiązanie sieci infrastruktury technicznej z układem zewnętrznym oraz zapewnienie dostępu do sieci zgodnie z przepisami odrębnymi;
 - 3) realizację nowych sieci infrastruktury technicznej w liniach rozgraniczających tereny dróg, z możliwością odstępstwa od tej zasady w sytuacji, gdy warunki terenowe, techniczne lub przesłanki ekonomiczne warunkują ich prowadzenie w innych terenach;
 - 4) zachowanie istniejącej sieci i urządzeń infrastruktury technicznej, ich ewentualną modernizację lub przebudowę w oparciu o przepisy odrębne.

§14

Sposób i termin tymczasowego zagospodarowania, urządzenia i użytkowania terenów

W zakresie sposobów i terminów tymczasowego zagospodarowania, urządzenia i użytkowania terenów nie podejmuje się ustaleń.

§15

Stawki procentowe na podstawie, których ustala się opłatę, o której mowa w art. 36 ust. 4 ustawy

Ustala się wysokość stawki procentowej, służącej naliczaniu jednorazowej opłaty od wzrostu wartości nieruchomości związanej z uchwaleniem planu:

- 1) dla terenu U/P – 15 %;
- 2) dla pozostałych terenów – 0 %.

Rozdział 3

Ustalenia szczegółowe, dotyczące przeznaczenia terenów oraz linii rozgraniczających tereny o różnym przeznaczeniu lub różnych zasadach zagospodarowania, zasad kształtowania zabudowy oraz wskaźników zagospodarowania terenów

§16

W zakresie szczegółowych parametrów i wskaźników kształtowania zabudowy oraz zagospodarowania terenu dla terenów oznaczonych symbolami 1U/P, 2U/P, 3U/P, 4U/P:

1. Ustala się:
 - 1) przeznaczenie: zabudowa usługowa, obiektów produkcyjnych, składów i magazynów;
 - 2) lokalizację zabudowy zgodnie z liniami zabudowy wyznaczonymi na rysunku planu, oraz z uwzględnieniem ograniczeń zapisanych w §12;
 - 3) intensywność zabudowy: minimalna 0,1, maksymalna 0,6;
 - 4) minimalny udział powierzchni biologicznie czynnej w powierzchni działki budowlanej: 15%;
 - 5) wysokość zabudowy:
 - a) dla budynków magazynowych: nie wyżej niż 45,0 m,
 - b) dla pozostałych budynków: nie wyżej niż 35,0 m;
 - 6) geometria dachu: dach o kącie nachylenia połaci dachowych do 30°;
 - 7) lokalizację stanowisk postojowych, zgodnie z §13 ust. 1 pkt 5 i 6;
 - 8) dostęp do terenu zgodnie z §13 ust. 1 pkt. 4.
2. Dopuszcza się lokalizację:
 - 1) dojeżdż i dojazdów;
 - 2) dróg wewnętrznych;
 - 3) sieci, obiektów i urządzeń infrastruktury technicznej;

- 4) parkingów publicznych;
- 5) terenów zieleni urządzonej oraz obiektów małej architektury;
- 6) przedsięwzięć mogących potencjalnie znacząco oraz zawsze znacząco oddziaływać na środowisko.

§17

W zakresie szczegółowych parametrów i wskaźników kształtowania zabudowy oraz zagospodarowania terenu dla terenu oznaczonego symbolem ZP:

1. Ustala się:
 - a) przeznaczenie: teren zieleni urządzonej;
 - b) minimalny procent powierzchni biologicznie czynnej - 75% powierzchni terenu;
 - c) dostęp do terenu zgodnie z §13 ust. 1 pkt 5.
2. Dopuszcza się lokalizację:
 - a) obiektów i urządzeń infrastruktury technicznej;
 - b) parkingu w zieleni;
 - c) obiektów małej architektury.

§18

W zakresie szczegółowych parametrów i wskaźników kształtowania zabudowy oraz zagospodarowania terenu dla terenu oznaczonego symbolem WS:

1. Ustala się:
 - 1) przeznaczenie: tereny wód śródlądowych powierzchniowych;
 - 2) lokalizację obiektów i urządzeń melioracyjnych;
 - 3) lokalizację zbiornika wodnego;
 - 4) dostęp do terenu zgodnie z §13 ust. 1 pkt. 4.
2. Dopuszcza się lokalizację :
 - 1) terenów zieleni urządzonej,
 - 2) obiektów i urządzeń infrastruktury technicznej;
 - 3) urządzeń małej architektury.

§19

W zakresie szczegółowych parametrów i wskaźników kształtowania zabudowy oraz zagospodarowania terenu dla terenów oznaczonych symbolami: 1KDL, 2KDL, 3KDL, 4KDL, ustala się:

- 1) przeznaczenie: droga publiczna, klasy lokalnej;
- 2) szerokość w liniach rozgraniczających, zgodnie z rysunkiem planu tj.:
 - a) nie mniejsza niż: 18,0 m – dla terenu 2KDL, ,
 - b) od 20,0 m do 22,3 m – dla terenu 3KDL,
 - c) od 0,0 m do 6,1 m – dla terenu 1KDL jako fragment poszerzenia drogi znajdującej się poza granicami opracowania planu,
 - d) od 1,8 m do 72,9 m – dla terenu 4KDL jako fragment poszerzenia drogi znajdującej się poza granicami opracowania planu;
- 3) sytuowanie elementów infrastruktury drogowej i technicznej zgodnie z przepisami

odrębnymi.

§20

W zakresie szczegółowych parametrów i wskaźników kształtowania zabudowy oraz zagospodarowania terenu dla terenu oznaczonego symbolem KDD ustala się:

- 1) przeznaczenie: droga publiczna, klasy dojazdowej;
- 2) szerokość w liniach rozgraniczających nie mniejsza niż 18,3 m, zgodnie z rysunkiem planu;
- 3) lokalizację placu do nawracania o minimalnych wymiarach 20,0 m x 35,6 m na nieprzelotowym zakończeniu drogi, zgodnie z rysunkiem planu;
- 4) sytuowanie elementów infrastruktury drogowej oraz technicznej w tym urządzeń i obiektów melioracji wodnej zgodnie z przepisami odrębnymi.

Rozdział 4

Przepisy przejściowe i końcowe

§21

Wykonanie uchwały powierza się Prezydentowi Miasta Kalisza.

§22

Uchwała wchodzi w życie po upływie 30 dni od dnia ogłoszenia w Dzienniku Urzędowym Województwa Wielkopolskiego.

.....
Przewodniczący Rady Miasta Kalisza

UZASADNIENIE

DO UCHWAŁY NR/2021

RADY MIASTA KALISZA

z dnia 2021 r.

w sprawie: **„Miejscowego planu zagospodarowania przestrzennego Kaliskiej Strefy Inwestycyjnej – ulica Rozwojowa”**

1. pracowanie obejmuje obszar o powierzchni ok. 47,6 ha, położony w zachodniej części Miasta, w obrębie Dobrzec. W chwili obecnej obszar opracowania ma dostęp do dróg publicznych wyłącznie od strony południowej, stanowią one ulice: Batalionów Chłopskich oraz Rozwojową. W jego granicach nie jest zlokalizowana żadna zabudowa, obszar stanowi wyłącznie grunty użytkowane rolniczo. W najbliższym sąsiedztwie na terenach po południowej stronie ulicy Batalionów Chłopskich oraz ulicy Rozwojowej występują zakłady przemysłowo-usługowe. Pozostałe kierunki sąsiedztwa obszaru opracowania stanowią grunty orne.
2. Projekt miejscowego planu zagospodarowania przestrzennego sporządzony został na podstawie uchwały Nr XXXI/446/2020 Rady Miejskiej Kalisza z dnia 29 października 2018 r. w sprawie przystąpienia do sporządzenia „Miejscowego planu zagospodarowania przestrzennego Strefy Inwestycyjnej – ulica Rozwojowa”.
3. W „Studium uwarunkowań i kierunków zagospodarowania przestrzennego miasta Kalisza” uchwalonego uchwałą Nr XIV/215/2019 Rady Miejskiej Kalisza z dnia 26 września 2019 roku analizowany obszar znajduje się na terenach zabudowy usługowo-przemysłowej położonej w strefie aktywności gospodarczej (D).
4. Projekt miejscowego planu nie wymaga uzyskania decyzji Ministra Rolnictwa i Rozwoju Wsi wyrażającej zgodę na przeznaczenie gruntów rolnych na cele nierolnicze oraz nie wymagał uzyskania decyzji wyrażającej zgodę na przeznaczenie gruntów leśnych na cele nieleśne.
5. Stosownie do art. 20 ust 1 ustawy o planowaniu i zagospodarowaniu przestrzennym (Dz. U. z 2021 r. poz.741), Rada Miejska Kalisza w końcowej procedurze tworzenia planu stwierdziła, że przyjęte w projekcie rozwiązania nie naruszają ustaleń Studium uwarunkowań i kierunków zagospodarowania przestrzennego miasta Kalisza.
6. Do planu zostały sporządzone:
 1. „Prognoza oddziaływania na środowisko do miejscowego planu zagospodarowania przestrzennego Kaliskiej Strefy Inwestycyjnej – ulica Rozwojowa”,
 2. „Prognoza skutków finansowych uchwalenia miejscowego planu zagospodarowania przestrzennego Kaliskiej Strefy Inwestycyjnej – ulica Rozwojowa”.
7. Stosownie do wymogów ustawy z dnia 27 marca 2003 r. o planowaniu i zagospodarowaniu przestrzennym (Dz. U. z 2021 r. poz. 741), a także zgodnie z przepisami odrębnymi, projekt miejscowego planu zagospodarowania przestrzennego Kaliskiej Strefy Inwestycyjnej – ulica Rozwojowa uzyskał niezbędne opinie i uzgodnienia.

8. W trakcie sporządzania projektu miejscowego planu zagospodarowania przestrzennego zrealizowano wymogi wynikające z art. 1 ust. 2 ww. ustawy o planowaniu i zagospodarowaniu przestrzennym poprzez zastosowane zapisy w części tekstowej, oparte o aktualne przepisy prawa. Jednocześnie w procesie planistycznym zapewniono możliwość udziału społeczeństwa na poszczególnych etapach procedury planistycznej, tj.
 1. ogłoszono i obwieszczono w prasie publicznej, na stronie BIP Urzędu Miejskiego w Kaliszu oraz w sposób zwyczajowo przyjęty w mieście w dniu 10 listopada 2020 r. o przystąpieniu do sporządzenia miejscowego planu i możliwości składania do niego wniosków w terminie do dnia 7 grudnia 2020 r.,
 2. zostanie ogłoszone i obwieszczono w prasie publicznej, na stronie BIP Urzędu Miejskiego w Kaliszu oraz w sposób zwyczajowo przyjęty w mieście o wyłożeniu projektu planu miejscowego do publicznego wglądu w ustawowym terminie (tj. w dniach od r. do r.) terminie dyskusji publicznej (..... r. godz.) i możliwości składania uwag do projektu planu w terminie większym niż 14 dni od zakończenia wyłożenia do publicznego wglądu (tj. r.). **W ustalonym terminie nie wpłynęły żadne uwagi.**
9. W trakcie sporządzania projektu miejscowego planu zagospodarowania przestrzennego zrealizowano wymogi wynikające z art. 1 ust. 3 ww. ustawy o planowaniu i zagospodarowaniu przestrzennym. Wnioski zostały rozpatrzone i częściowo uwzględnione na etapie opracowywania projektu miejscowego planu zagospodarowania przestrzennego.
10. W trakcie sporządzania projektu miejscowego planu zagospodarowania przestrzennego zrealizowano wymogi wynikające z art. 1 ust. 2 ww. ustawy o planowaniu i zagospodarowaniu przestrzennym. Projekt miejscowego planu zagospodarowania przestrzennego, ustala zasady ochrony środowiska, przyrody i krajobrazu oraz zasady kształtowania ładu przestrzennego poprzez m.in. ustalenie lokalizacji zabudowy w obszarze ograniczonym przez nieprzekraczalne linie zabudowy, określenie geometrii dachów, minimalnego udziału powierzchni biologicznie czynnej oraz określenie intensywności zabudowy, co zapewnia realizację wymagań ładu przestrzennego, w tym urbanistyki i architektury, walorów architektonicznych i krajobrazowych oraz wymagań ochrony środowiska, w tym gospodarowania wodami i ochrony gruntów rolnych i leśnych.

W zakresie wymagań ochrony dziedzictwa kulturowego i zabytków nie podjęto ustaleń. Poprzez dopuszczenie lokalizacji sieci i obiektów infrastruktury technicznej na całym obszarze zabezpieczono możliwość rozwoju infrastruktury technicznej, w tym potrzebę zapewnienia odpowiedniej ilości i jakości wody. Projekt miejscowego planu zagospodarowania przestrzennego uwzględnia potrzeby obronności i bezpieczeństwa państwa, wymagania ochrony zdrowia oraz bezpieczeństwa ludzi i mienia, a także dostępność dla osób ze szczególnymi potrzebami.
11. Opracowany projekt miejscowego planu zagospodarowania przestrzennego nie narusza ustaleń Studium uwarunkowań i kierunków zagospodarowania przestrzennego miasta Kalisza uchwalonego uchwałą Nr XIV/215/2019 Rady Miejskiej Kalisza z dnia 26 września 2019 roku.
12. Ustalając przeznaczenie terenu wyważono interes publiczny i prywatny, w tym wnioski złożone przez właścicieli nieruchomości w zakresie zmiany zagospodarowania części przedmiotowego terenu z jednej strony oraz zasadność potrzeby wyznaczenia publicznych terenów w tym komunikacji – z drugiej.
13. Spełnione zostały warunki wynikające z art. 1 ust. 4 ustawy: obszar planu zlokalizowany jest bezpośrednio przy istniejących i projektowanych drogach publicznych – w obszarze o kształtującej się strukturze funkcjonalno – przestrzennej. Projektowany plan zakłada uruchomienie nowych terenów inwestycyjnych, które wymagają dostosowanego do nich układu komunikacyjnego. Lokalizacja nowych działalności usługowo-

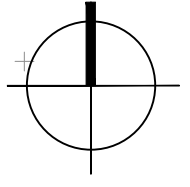
produkcyjnych spowoduje zwiększenie natężenia ruchu, przy czym nowy układ komunikacyjny zwiększy transportochłonność terenu opracowania.

14. Na terenie miasta Kalisz sporządzono uchwałę Rady Miejskiej Kalisza w sprawie aktualności Studium uwarunkowań i kierunków zagospodarowania przestrzennego miasta Kalisza oraz miejscowych planów zagospodarowania przestrzennego – nr XXIX/427/2020 z dnia 24 września 2020 roku. Z analizy aktualności zapisów Studium uwarunkowań i kierunków zagospodarowania przestrzennego miasta Kalisza przyjęte uchwałą nr XIV/215/2019 Rady Miejskiej Kalisza z dnia 26 września 2019 roku stwierdzono, że dokument spełnia wymagania przepisów ustawy o planowaniu i zagospodarowaniu przestrzennym (Dz. U. z 2021 r. poz. 741). Teren opracowania nie jest w chwili obecnej objęty miejscowym planem zagospodarowania przestrzennego. Rozwiązania projektu planu są zgodne z wynikami ww. analizy i obowiązującego zaledwie od dwóch lat studium.
15. Przystąpienie do sporządzenia projektu miejscowego planu zagospodarowania przestrzennego Kaliskiej Strefy Inwestycyjnej – ulica Rozwojowa, wynikało z woli zaprojektowania funkcjonalnego terenu miasta, stanowiącego fragment obszaru przeznaczonego pod zabudowę usługowo-przemysłową, jak również dostosowanie obszaru objętego opracowaniem do ustaleń obowiązującego Studium uwarunkowań i kierunków zagospodarowania przestrzennego miasta Kalisza. Projekt miejscowego planu obejmuje tereny niezainwestowane. Uruchamiając je pod inwestycje zabudowy usługowo-produkcyjnej jest jak najbardziej uzasadnione z uwagi na już istniejące lub powstające, tożsame zainwestowanie w bezpośrednim sąsiedztwie tego terenu.
16. Uchwalenie miejscowego planu zagospodarowania przestrzennego będzie wpływać na finanse publiczne, w tym na budżet gminy, zgodnie z założeniami oraz wnioskami i zaleceniami przedstawionymi w „Prognozie skutków finansowych uchwalenia miejscowego planu zagospodarowania przestrzennego Kaliskiej Strefy Inwestycyjnej – ulica Rozwojowa”. Zgodnie z nimi uchwalenie zamierzonych funkcji terenów zainwestowanych pod zabudowę daje dodatni bilans dla gminy. Przy czym w prognozie nie uwzględniono potencjalnych zysków dla gminy wynikających z poprawy zapisów w stosunku do obowiązującego planu, umożliwiające dalsze rozsądne zagospodarowanie i zainwestowanie terenu. Dodatkowo w przeciągu dziesięcioletniego okresu obowiązywania planu koszty poniesione w związku ze sporządzeniem planu zwrócą się. Przeprowadzona analiza ekonomiczna wykazuje zasadność realizacji planu, zarówno pod względem ekonomicznym jak i formalno - prawnym.
17. Prezydent miasta Kalisza, zgodnie z art. 17 pkt 14 ww. ustawy o planowaniu i zagospodarowaniu przestrzennym, przedstawił Radzie Miasta projekt planu wraz z listą nieuwzględnionych uwag, o których mowa w pkt 11 ustawy o planowaniu i zagospodarowaniu przestrzennym.
18. Wejście w życie „Miejscowego planu zagospodarowania przestrzennego Kaliskiej Strefy Inwestycyjnej – ulica Rozwojowa” z zastosowaniem procedury przewidzianej ustawą o planowaniu i zagospodarowaniu przestrzennym, stworzy podstawy prawne do wydawania decyzji administracyjnych. Ustalenia ww. projektu miejscowego planu zagospodarowania przestrzennego pozwalają na planowe wprowadzenie zabudowy mieszkaniowej jednorodzinnej i usługowej, przy jednoczesnym zapewnieniu właściwego poziomu ochrony poszczególnych elementów środowiska i walorów krajobrazu kulturowego.
19. W związku z powyższym podjęcie prac planistycznych jest uzasadnione.

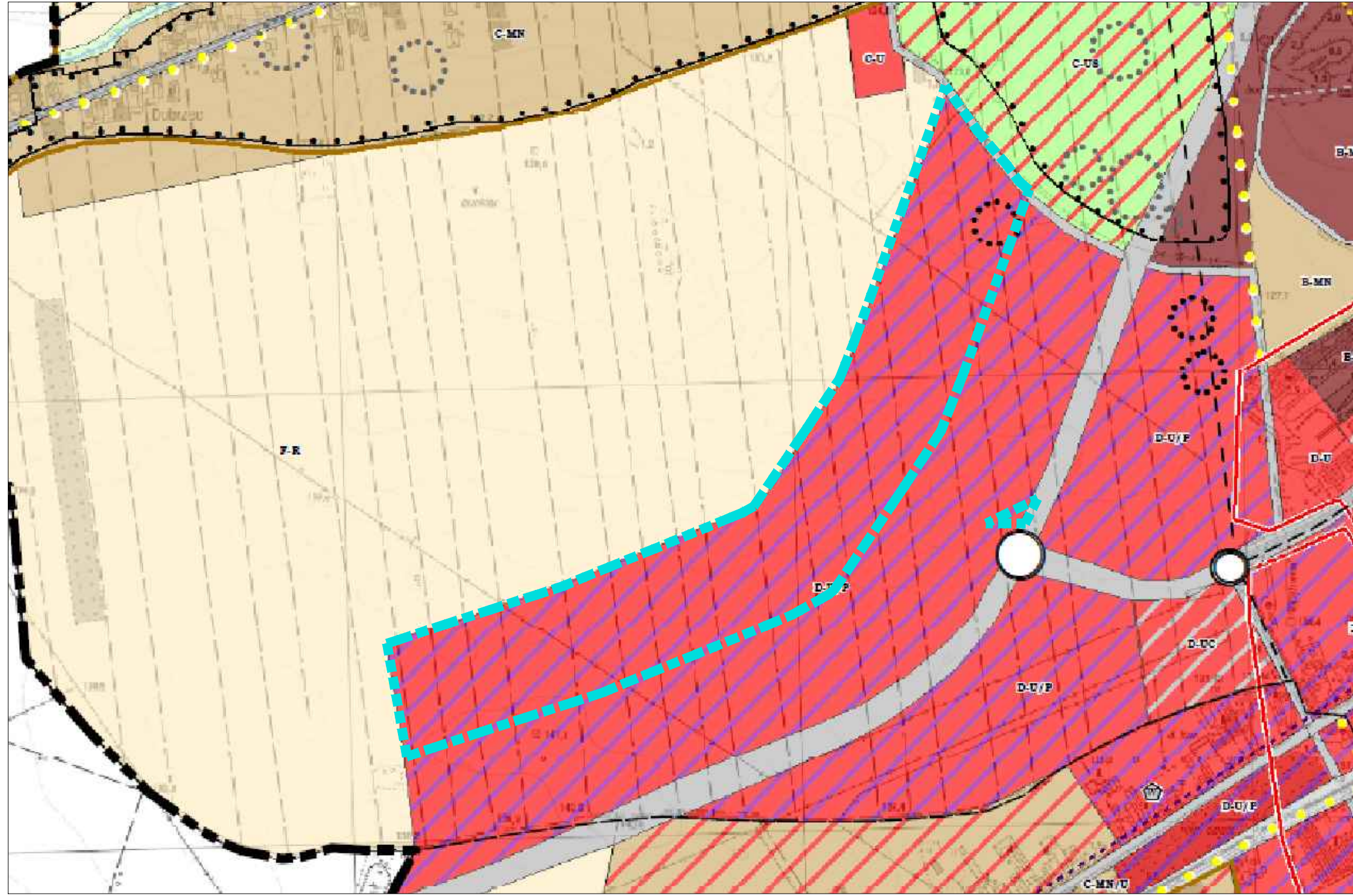
MIEJSCOWY PLAN ZAGOSPODAROWANIA PRZESTRZENNEGO KALISKIEJ STREFY INWESTYCYJNEJ - UL. ROZWOJOWA

Z A Ł A C Z N I K N R 1 -
do uchwały nr/.../2021
Rady Miasta Kalisza
z dnia 2021 r.

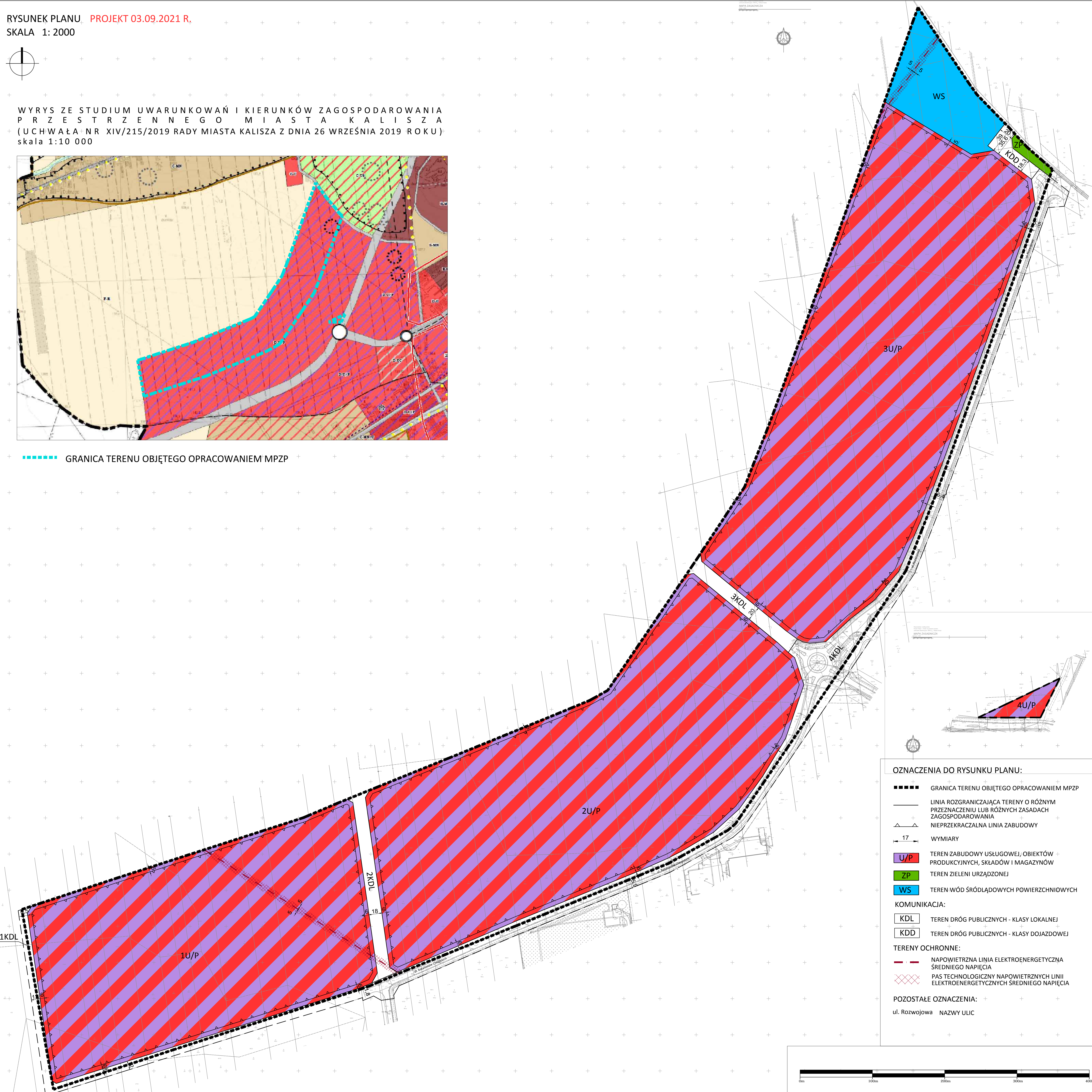
RYSUNEK PLANU PROJEKT 03.09.2021 R,
SKALA 1: 2000



WYRYS ZE STUDIUM UWARUNKOWAŃ I KIERUNKÓW ZAGOSPODAROWANIA
PRZESTRZENNEGO MIASTA KALISZA
(UCHWAŁA NR XIV/215/2019 RADY MIASTA KALISZA Z DNIA 26 WRZEŚNIA 2019 ROKU)
skala 1:10 000

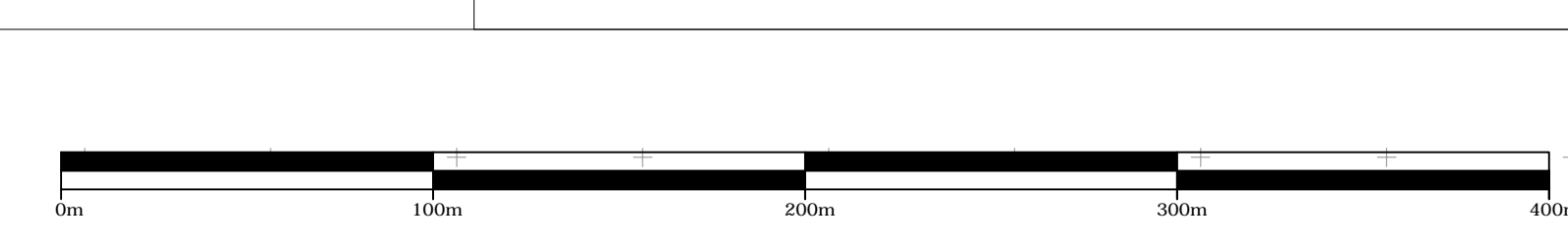


GRANICA TERENU OBJĘTEGO OPRACOWANIEM MPZP

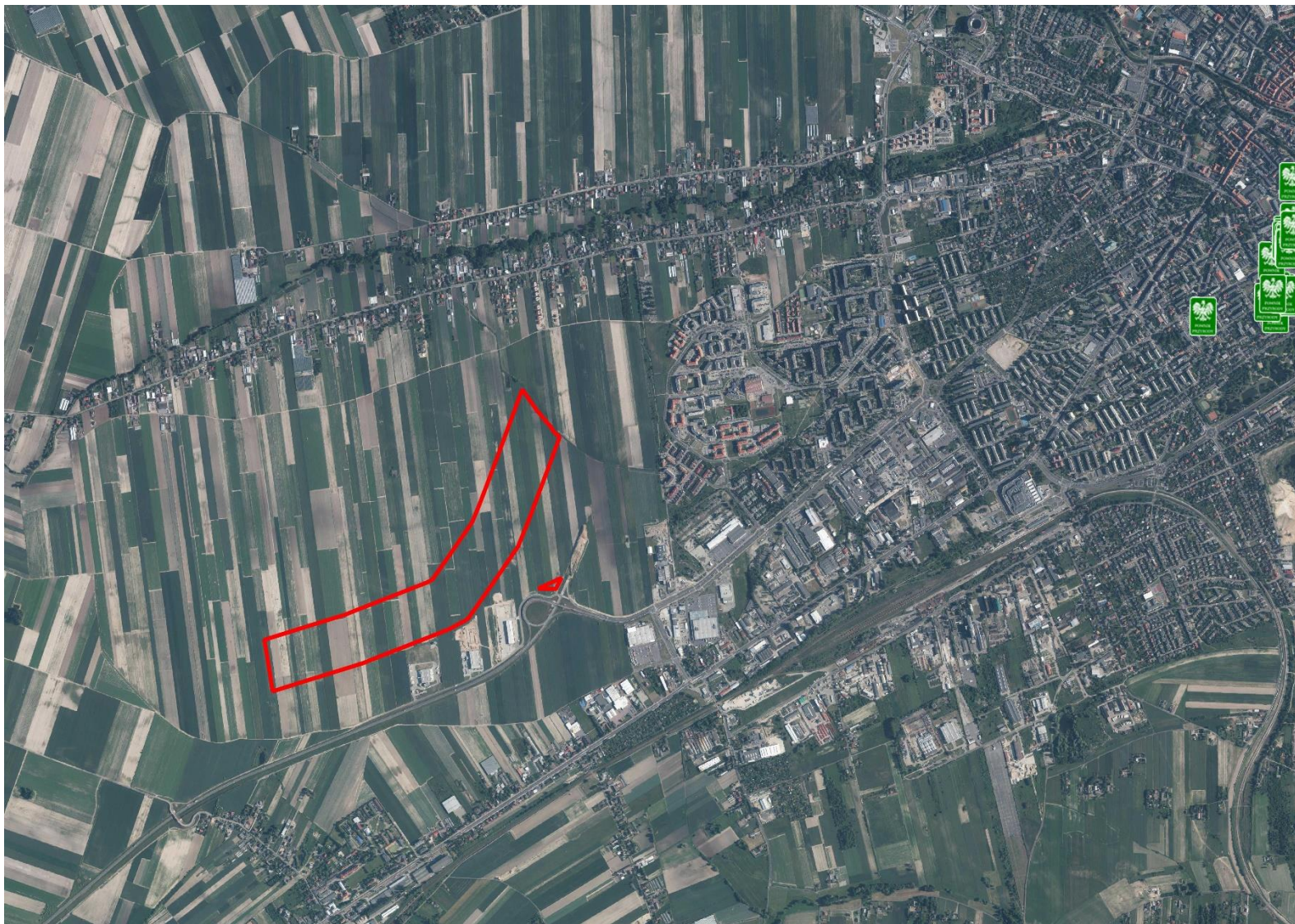


OZNACZENIA DO RYSUNKU PLANU:

- GRANICA TERENU OBJĘTEGO OPRACOWANIEM MPZP
- LINIA ROZGRANICZAJĄCA TERENY O RÓŻNYM PRZEZNACZENIU LUB RÓŻNYCH ZASADACH ZAGOSPODAROWANIA
- ▲ NIEPRZEKRACZALNA LINIA ZABUDOWY
- 17 WYMIARY
- U/P TEREN ZABUDOWY USŁUGOWEJ, OBIEKTÓW PRODUKCYJNYCH, SKŁADÓW I MAGAZYNÓW
- ZP TEREN ZIELENI URZĄDZONEJ
- WS TEREN WÓD ŚRÓDLĄDOWYCH POWIERZCHNIOWYCH
- KOMUNIKACJA:
- KDL TEREN DRÓG PUBLICZNYCH - KLASY LOKALNEJ
- KDD TEREN DRÓG PUBLICZNYCH - KLASY DOJAZDOWEJ
- TERENY OCHRONNE:
- NAWIETRZNA LINIA ELEKTROENERGETYCZNA ŚREDNIEGO NAPIĘCIA
- ▧ PAS TECHNOLOGICZNY NAWIETRZNYCH LINII ELEKTROENERGETYCZNYCH ŚREDNIEGO NAPIĘCIA
- POZOSTAŁE OZNACZENIA:
- ul. Rozwojowa NAZWY ULIC



ZAŁĄCZNIK NR 2



Lokalizacja obszaru objętego miejscowym planem zagospodarowania przestrzennego

MIEJSCOWY PLAN ZAGOSPODAROWANIA PRZESTRZENNEGO
KALISKIEJ STREFY INWESTYCYJNEJ – UL. ROZWOJOWA



Fot. 1. Widok na teren objęty opracowaniem w kierunku północno-zachodnim



Fot. 2. Widok na teren objęty opracowaniem w kierunku północno-wschodnim



Fot. 3. Widok na budynek produkcyjno-usługowe występujące w bezpośrednim sąsiedztwie obszaru opracowania



Fot. 4. Widok na budynek produkcyjno-usługowy mający dostęp do drogi – ul. Inwestorskiej, zlokalizowany w pobliżu obszaru opracowania



M&R BIURO PROJEKTÓW NOVA SP Z O.O.
UL. MACIEJA RATAJA 106A, 61-695 POZNAŃ
TEL. +48 502 593 728

PROGNOZA ODDZIAŁYWANIA NA ŚRODOWISKO

NA POTRZEBY SPORZĄDZENIA MIEJSCOWEGO PLANU ZAGOSPODAROWANIA PRZESTRZENNEGO
KALISKIEJ STREFY INWESTYCYJNEJ – ULICA ROZWOJOWA

DATA OPRACOWANIA: LUTY 2021

OPRACOWANIE: MGR INŻ. ARCH. IWONA MIELOCH
WSPÓŁPRACA: MGR INŻ. KINGA SIWA



SPIS TREŚCI

WSTĘP		
1.	Przedmiot opracowania	4
2.	Podstawy formalno - prawne opracowania	4
3.	Cel i zakres merytoryczny opracowania	5
4.	Metody pracy i materiały źródłowe	7
CHARAKTERYSTYKA STANU I FUNKCJONOWANIA ŚRODOWISKA		
5.	Położenie, użytkowanie i zagospodarowanie terenu	8
6.	Charakterystyka i stan poszczególnych elementów środowiska przyrodniczego i ich wzajemnych powiązań	8
6.1.	Rzeźba terenu	8
6.2.	Warunki geologiczno-gruntowe	9
6.3.	Zasoby naturalne	9
6.4.	Warunki wodne	9
6.5.	Gleby	10
6.6.	Szata roślinna i świat zwierzęcy	10
6.7.	Krajobraz	11
6.8.	Klimat lokalny, stan powietrza atmosferycznego oraz klimat akustyczny	11
6.9.	Obiekty i obszary cenne przyrodniczo objęte ochroną	12
OCENA ODDZIAŁYWANIA PROJEKTU PLANU		
7.	Ocena rozwiązań funkcjonalno - przestrzennych i innych ustaleń projektu planu	13
7.1.	Cel opracowania projektu planu	13
7.2.	Ustalenia projektu planu	13
7.3.	Powiązanie ustaleń projektu planu z innymi dokumentami oraz sposób realizacji celów ochrony środowiska ustanowionych na szczeblu międzynarodowym i krajowym.	15
7.4.	Skutki braku realizacji ustaleń projektu planu	18
7.5.	Istotne dla projektu planu zapisy zawarte w ustawach	19
7.6.	Istniejące problemy ochrony środowiska istotne z punktu widzenia projektu planu	21



8.	Ocena oddziaływania na komponenty środowiska i zagrożenia dla środowiska w wyniku realizacji ustaleń projektu planu, w tym:	21
8.1.	Oddziaływanie na rzeźbę terenu i gleby	21
8.2.	Oddziaływanie na warunki podłoża	22
8.3.	Oddziaływanie na warunki wodne	22
8.4.	Oddziaływanie na szatę roślinną, świat zwierzęcy oraz obszary chronione i obszary Natura 2000	24
8.5.	Oddziaływanie na stan higieny atmosfery i klimat akustyczny	24
8.6.	Oddziaływanie na różnorodność biologiczną	24
8.7.	Oddziaływanie na ludzi	25
8.8.	Oddziaływanie na krajobraz	25
8.9.	Oddziaływanie na zasoby naturalne	25
8.10.	Oddziaływanie na zabytki i dobra materialne	25
8.11.	Transgraniczne oddziaływanie	26
9.	Rozwiązania alternatywne	26
10.	Zapobieganie, ograniczanie lub kompensacja przyrodnicza negatywnych oddziaływań na środowisko	26
11.	Metody analizy skutków realizacji postanowień projektowanego planu oraz częstotliwość jej przeprowadzania	26
12.	Streszczenie	27
ZAŁĄCZNIKI		
1.	Lokalizacja obszaru opracowania na tle mapy topograficznej	
2.	Lokalizacja obszaru opracowania względem obszarów chronionych	
3.	Dokumentacja fotograficzna	
4.	Projekt mpzp Kaliskiej Strefy Inwestycyjnej – ulica Rozwojowa	



WSTĘP

1. Przedmiot opracowania

Przedmiotem niniejszego opracowania jest prognoza oddziaływania na środowisko Miejscowego Planu Zagospodarowania Przestrzennego Kaliskiej Strefy Inwestycyjnej – ulica Rozwojowa, wywołanego uchwałą Nr XXXI/446/2020 Rady Miasta Kalisza z dnia 29 października 2020 r.

Opracowanie dotyczy terenu znajdującego się we wschodniej części miasta Kalisza, w rejonie ulic: Rozwojowej oraz Batalionów Chłopskich. W jego granicach nie jest zlokalizowana żadna zabudowa. Całkowita jego powierzchnia wynosi około 47,61 ha. Na obszarze opracowania nie obowiązuje w chwili obecnej żaden miejscowy plan zagospodarowania przestrzennego. Teren objęty mpzp planuje się przeznaczyć pod zabudowę produkcyjno-usługową w strefie aktywności gospodarczej.

2. Podstawy formalno – prawne opracowania

Zgodnie z art. 51 ust. 1 ustawy z dnia 3 października 2008 r. *o udostępnianiu informacji o środowisku i jego ochronie, udziale społeczeństwa w ochronie środowiska oraz ocenach oddziaływania na środowisko* (tj. Dz. U. z 2020 r., poz. 283 ze zm.) na organie administracji opracowującym m.in. projekt miejscowego planu zagospodarowania przestrzennego spoczywa obowiązek sporządzenia prognozy oddziaływania na środowisko ww. dokumentu. W tym zakresie nowa ustawa zmienia i precyzuje obowiązujące przed jej wejściem w życie zapisy art. 40 ust. 1 oraz art. 41 ust. 1 ustawy z dnia 27 kwietnia 2001 r. *Prawo ochrony środowiska* (t.j. Dz. U. z 2020 r. poz. 1219 ze zm.). Stanowi ona jednocześnie dostosowanie polskich regulacji prawnych do ustaleń zawartych w dyrektywach Wspólnot Europejskich.

W myśl ustawy *o udostępnianiu informacji o środowisku i jego ochronie, udziale społeczeństwa w ochronie środowiska oraz ocenach oddziaływania na środowisko* prognoza oddziaływania na środowisko stanowi podstawowy dokument, niezbędny do przeprowadzenia postępowania w sprawie strategicznej oceny oddziaływania na środowisko skutków realizacji polityki, strategii, planu lub programu.

Sporządzenie miejscowego planu zagospodarowania przestrzennego gminy – zgodnie z ustawą z dnia 27 marca 2003 roku *o planowaniu i zagospodarowaniu przestrzennym* – ma na celu przede wszystkim, w oparciu o istniejące uwarunkowania, określenie m. in.:

- przeznaczenia terenu oraz linii rozgraniczających tereny o różnym przeznaczeniu lub różnych zasadach zagospodarowania,
- zasad kształtowania zabudowy oraz zagospodarowania terenu,
- zasad ochrony i kształtowania ładu przestrzennego, ochrony środowiska, przyrody i krajobrazu kulturowego, ochrony dziedzictwa kulturowego i zabytków oraz dóbr kultury współczesnej,
- szczególnych warunków zagospodarowania terenu, w tym ograniczeń wynikających między innymi z potrzeby ochrony środowiska przyrodniczego i kulturowego,
- zasady modernizacji, rozbudowy, budowy systemów komunikacji i infrastruktury technicznej.

Prognoza ma na celu identyfikację przewidywanych ewentualnych skutków wpływu ustaleń projektu planu miejscowego na środowisko, ocenę zaproponowanych w nim rozwiązań funkcjonalno – przestrzennych, a także ich zgodność z przepisami prawa z zakresu ochrony środowiska.

Opracowanie prognozy oddziaływania na środowisko jest obligatoryjne dla każdego miejscowego planu zagospodarowania przestrzennego. Ponadto dla każdego planu, wyznaczającego ramy dla późniejszej realizacji przedsięwzięć mogących znacząco oddziaływać na środowisko wymagane jest przeprowadzenie strategicznej oceny oddziaływania na środowisko o ile projekt planu nie uzyska odstąpienia wynikającego ze stosownego uzgodnienia z regionalnym dyrektorem ochrony środowiska i państwowym powiatowym inspektorem sanitarnym. Analizie i ocenie podlega projekt planu wraz z rysunkiem, stanowiącym załącznik



graficzny nr 4 do niniejszego opracowania. Prognoza pozwala – we wszystkich fazach planowania – uwzględnić wzajemne relacje pomiędzy uwarunkowaniami przyrodniczymi a przyjętymi rozwiązaniami planistycznymi.

Prognoza oddziaływania na środowisko, wraz z projektem miejscowego planu zagospodarowania przestrzennego, jest przedmiotem społecznej oceny – podlega wyłożeniu do publicznego wglądu, a jej ustalenia mogą mieć wpływ na decyzję Rady Miasta w sprawie uchwalenia planu miejscowego.

3. Cel i zakres merytoryczny opracowania

Głównym celem sporządzenia prognozy oddziaływania na środowisko jest wskazanie przewidywanego wpływu na środowisko, jaki może mieć miejsce na skutek realizacji dopuszczonych w projekcie planu form zagospodarowania przestrzennego, między innymi poprzez ocenę relacji pomiędzy przyjętymi w projekcie planu rozwiązaniami planistycznymi a uwarunkowaniami środowiska przyrodniczego, a także aspektami gospodarczymi i społecznymi, zgodnie z zasadą zrównoważonego rozwoju.

W prognozie oddziaływania na środowisko analizie i ocenie podlega projekt uchwały w sprawie miejscowego planu zagospodarowania przestrzennego gminy (tekst) wraz z rysunkiem, stanowiącym załącznik graficzny uchwały. Szczegółowy zakres informacji wymaganych w prognozie wskazano w art. 51 ust. 2 ustawy z dnia 3 października 2008 r. *o udostępnianiu informacji o środowisku i jego ochronie, udziale społeczeństwa w ochronie środowiska oraz ocenach oddziaływania na środowisko*. Zgodnie z tym artykułem prognoza oddziaływania na środowisko zawiera:

1. Informacje o zawartości, głównych celach projektowanego dokumentu oraz jego powiązanie z innymi dokumentami.
2. Informację o metodach zastosowanych przy sporządzaniu prognozy.
3. Propozycje dotyczące przewidywanych metod analiz skutków realizacji postanowień projektowanego dokumentu oraz częstotliwości jej przeprowadzania.
4. Informacje o możliwym transgranicznym oddziaływaniu na środowisko.
5. Streszczenie sporządzone w języku niespecjalistycznym.
6. Oświadczenie autora, a w przypadku gdy wykonawcą prognozy jest zespół autorów – kierującego tym zespołem, o spełnieniu wymagań, o których mowa w art. 74a ust. 2, stanowiące załącznik do prognozy.
7. Datę sporządzenia prognozy, imię, nazwisko i podpis autora, a w przypadku gdy wykonawcą prognozy jest zespół autorów – imię, nazwisko i podpis kierującego tym zespołem oraz imiona, nazwiska i podpisy członków zespołu autorów.

Prognoza określa, analizuje i ocenia:

1. Istniejący stan środowiska oraz potencjalne zmiany tego stanu w przypadku braku realizacji projektowanego dokumentu.
2. Stan środowiska na obszarach objętych przewidywanym znaczącym oddziaływaniem.
3. Istniejące problemy ochrony środowiska istotne z punktu widzenia realizacji projektowanego dokumentu, w szczególności dotyczące obszarów podlegających ochronie na podstawie ustawy z dnia 16 kwietnia 2004 r. o ochronie przyrody.
4. Cele ochrony środowiska ustanowione na szczeblu międzynarodowym, wspólnotowym i krajowym, istotne z punktu widzenia projektowanego dokumentu oraz sposoby, w jakich te cele i inne problemy środowiska zostały uwzględnione podczas opracowywania dokumentu.
5. Przewidywane znaczące oddziaływanie, w tym oddziaływanie bezpośrednie, pośrednie, wtórne, skumulowane, krótkoterminowe, średnioterminowe, długoterminowe, stałe i chwilowe oraz pozytywne i negatywne, na cele i przedmiot ochrony obszaru NATURA 2000 oraz integralność tego obszaru, a także na środowisko, a w szczególności na: różnorodność biologiczną, ludzi, zwierzęta, rośliny, wodę, powietrze, powierzchnię ziemi, krajobraz, klimat, zasoby naturalne, zabytki, dobra



materialne, z uwzględnieniem zależności między tymi elementami środowiska i między oddziaływaniami na te elementy.

Ponadto prognoza przedstawia:

1. Rozwiązania mające na celu zapobieganie, ograniczanie lub kompensację przyrodniczą negatywnych oddziaływań na środowisko, mogących być rezultatem realizacji projektowanego dokumentu, w szczególności na cele i przedmiot ochrony NATURA 2000 oraz integralność tego obszaru.
2. Biorąc pod uwagę cele i geograficzny zasięg dokumentu, cele i przedmiot obszaru NATURA 2000 oraz integralność tego obszaru – rozwiązania alternatywne do rozwiązań zawartych w projektowanym dokumencie wraz z uzasadnieniem ich wyboru oraz metod dokonania oceny prowadzącej do tego wyboru albo wyjaśnienie braku rozwiązań alternatywnych, w tym wskazania napotkanych trudności wynikających z niedostatków techniki lub we współczesnej wiedzy.

Zgodnie z art. 52 ust. 1 ustawy z dnia 3 października 2008 r. *o udostępnianiu informacji o środowisku i jego ochronie, udziale społeczeństwa w ochronie środowiska oraz ocenach oddziaływania na środowisko*, informacje zawarte w prognozie powinny być opracowane stosownie do stanu współczesnej wiedzy i metod oceny oraz dostosowane do zawartości i stopnia szczegółowości projektowanego dokumentu oraz etapu przyjęcia tego dokumentu w procesie opracowywania projektów dokumentów powiązanych z tym dokumentem.

Stosownie do wymogu art. 53 ww. ustawy zakres i stopień szczegółowości informacji zawartych w niniejszej prognozie został uzgodniony z właściwymi organami, wskazanymi w art. 57 i 58 ustawy – regionalnym dyrektorem ochrony środowiska oraz państwowym powiatowym inspektorem sanitarnym.

Niniejsza prognoza została opracowana w oparciu o akty prawne:

- ustawę z dnia 27 kwietnia 2001 r. *Prawo ochrony środowiska* (t.j. Dz. U. z 2020 r. poz. 1219 ze zm.),
- ustawę z dnia 16 kwietnia 2004 r. *o ochronie przyrody* (t.j. Dz. U. z 2020 r. poz. 55 ze zm.),
- ustawę z dnia 18 lipca 2001 r. *Prawo wodne* (t.j. Dz. U. z 2020 r. poz. 310 ze zm.),
- ustawę z dnia 6 grudnia 2006 r. o zasadach prowadzenia polityki rozwoju (t.j. Dz. U. z 2019 r. poz. 1295 ze zm.),
- ustawę z dnia 3 lutego 1995 r. *o ochronie gruntów rolnych i leśnych* (t.j. Dz. U. z 2017 r. poz. 1161 ze zm.),
- rozporządzenie Ministra Spraw Wewnętrznych i Administracji z dnia 25 kwietnia 2012 r. *w sprawie ustalania geotechnicznych warunków posadawiania obiektów budowlanych* (Dz. U. z 2012 r. poz. 463),
- rozporządzenie Ministra Infrastruktury z dnia 12 kwietnia 2002 r. *w sprawie warunków technicznych, jakim powinny odpowiadać budynki i ich usytuowanie* (t.j. Dz. U. z 2019 r., poz. 1065 ze zm.),
- rozporządzenie Ministra Ochrony Środowiska z dnia 14 czerwca 2007 r. *w sprawie dopuszczalnych poziomów hałasu w środowisku* (t.j. Dz. U. z 2014 r., poz. 112),
- rozporządzeniem Ministra Środowiska z dnia 2 sierpnia 2012 r. *w sprawie stref, w których dokonuje się oceny jakości powietrza* (Dz. U. z 2012 r., poz. 914),
- Rozporządzenie Rady Ministrów z 10 września 2019 r. *w sprawie przedsięwzięć mogących znacząco oddziaływać na środowisko* (Dz. U. z 2019 r., poz. 1839),
- Rozporządzenie Ministra Środowiska z 12 stycznia 2011 r. *w sprawie obszarów specjalnej ochrony ptaków* (Dz. U. z 2011 r. nr 25, poz. 133 ze zm.),
- rozporządzenie Ministra Środowiska z dnia 9 października 2014r. *w sprawie ochrony gatunkowej roślin* (Dz. U. z 2014 r., poz. 1409),
- rozporządzenie Ministra Środowiska z dnia 9 października 2014r. *w sprawie ochrony gatunkowej grzybów* (Dz. U. z 2014 r., poz. 1408),



- rozporządzenie Ministra Środowiska z dnia 16 grudnia 2016 r. w sprawie ochrony gatunkowej zwierząt (Dz. U. z 2016 r. poz. 2183 ze zm.),
- rozporządzenie Ministra Środowiska z 13 kwietnia 2010 r. w sprawie siedlisk przyrodniczych oraz gatunków będących przedmiotem zainteresowania Wspólnoty, a także kryteriów wyboru obszarów kwalifikujących się do uznania lub wyznaczenia jako obszary Natura 2000 (Dz. U. z 2014 r., poz. 1713).

4. Metody pracy i materiały źródłowe

W Prognozie przedstawiono wyniki analizy, a także oceny potencjalnych zagrożeń dla środowiska wynikających z zapisów Miejscowego Planu Zagospodarowania Przestrzennego Kaliskiej Strefy Inwestycyjnej – ulica Rozwojowa. Zaproponowano rozwiązania minimalizujące negatywny wpływ ustaleń projektu planu na środowisko. Określono także możliwości podniesienia kondycji i sprawności funkcjonowania systemów przyrodniczych.

Przy opracowaniu niniejszej prognozy wykorzystano następujące materiały źródłowe:

Literatura:

- Ekologia a planowanie przestrzenne, Wiadomości Ekologiczne, t. XXXI, z.3, PAN, 1985,
- Fizjografia Urbanistyczna, A. Szponar, PWN Warszawa, 2003,
- Geografia Polski. Mezoregiony fizyczno – geograficzne, J. Kondracki, Wydawnictwo Naukowe PWN, Warszawa, 1994,
- Geograficzne badania środowiska przyrodniczego, Rychling A. (red.), PWN Warszawa, 2007,
- Geomorfologia, Klimaszewski M., PWN Warszawa, 1978,
- Koncepcja krajowej sieci ekologicznej ECONET – POLSKA. Fundacja IUCN, Warszawa,
- Raport o stanie środowiska w województwie podkarpackim w roku 2017, Biblioteka Monitoringu Środowiska, Rzeszów 2018 r.,

Materiały kartograficzne

- mapa topograficzna dla obszaru miasta,
- mapa zasadnicza w skali 1:2000 dla obszaru planu,
- www.geoportal.gov.pl
- www.wios.poznan.pl
- www.gios.gov.pl
- msip.kalisz.pl
- sip.gison.pl/kalisz
- mapa.akoportal.pl
- geoserwis.gdos.gov.pl
- kzgw.gov.pl
- mapa.korytarze.pl

Dokumenty, inne opracowania:

- Uchwała Nr XXXI/446/2020 Rady Miasta Kalisza z dnia 29 października 2020 r. w sprawie przystąpienia do sporządzenia Miejscowego planu zagospodarowania Kaliskiej Strefy Inwestycyjnej – ulica Rozwojowa,
- Studium uwarunkowań i kierunków zagospodarowania przestrzennego Miasta Kalisza zatwierdzone uchwałą nr XIV/215/2019 Rady Miasta Kalisza z dnia 26 września 2019 r.,
- Plan zagospodarowania przestrzennego województwa wielkopolskiego, 2019 r.,
- Program ochrony środowiska województwa wielkopolskiego do roku 2030, Poznań 2020 r.,
- Prognoza oddziaływania na środowisko programu ochrony środowiska województwa podkarpackiego do roku 2030 r., Poznań 2020 r.,



- Program Ochrony Środowiska dla Kalisza – miasta na prawach powiatu na lata 2015-2018 z uwzględnieniem perspektywy do roku 2022,
- Strategia Rozwoju Miasta Kalisza na lata 2014-2024,
- Uchwała nr XXXIX/941/17 z dnia 18 grudnia 2017 r. Sejmiku Województwa Wielkopolskiego w sprawie wprowadzenia na obszarze województwa wielkopolskiego ograniczeń lub zakazów w zakresie eksploatacji instalacji, w których następuje spalanie paliw,
- Roczna ocena jakości powietrza w województwie wielkopolskim. Raport za rok 2019, 2020 r.

Inne źródła:

- wizje terenowe (luty 2021 r.),
- dokumentacja fotograficzna (luty 2021 r.)

CHARAKTERYSTYKA STANU I FUNKCJONOWANIA ŚRODOWISKA

5. Położenie, użytkowanie i zagospodarowanie terenu

Miasto Kalisz znajduje się w południowej części województwa wielkopolskiego w niewielkim oddaleniu od województwa łódzkiego oraz województwa dolnośląskiego. Jest ono jednocześnie siedzibą powiatu kaliskiego oraz Kalisza – miasta na prawach powiatu. Miasto od południa oraz zachodu sąsiaduje z gminą miejsko-wiejską Nowe Skalmierzyce (gmina powiatu ostrowskiego), od strony północno-zachodniej z gminą Gołuchów (powiat pleszewski). Od północy Kalisz graniczy gminą wiejską Blizanów (powiat kaliski), zaś od strony północnej oraz północno-wschodniej z gminą Żelazków (powiat kaliski). Zachodnie sąsiedztwo stanowi gmina miejsko-wiejska Opatówek (powiat kaliski), zaś południowe – gmina wieśszak Godziesze Wielkie (powiat kaliski). Przez miasto przebiega droga krajowa nr 12 relacji Łęknica-Berdyszcze, a także droga krajowa nr 25 relacji Bobolice-Międzybórz. Ponadto Kalisz przecinają trzy drogi wojewódzkie: droga nr 422 (Kalisz-Września), droga nr 450 (Kalisz-Opatów) oraz droga nr 470 (Kalisz-Kościelec). Ponadto przez miasto biegnie pierwszorzędna linia kolejowa znaczenia państwowego nr 14 łącząca Warszawę – Łódź – Kalisz i Wrocław.

Obszar opracowania znajduje się w zachodniej części miasta Kalisza, w rejonie ulic: Rozwojowej oraz Batalionów Chłopskich. W jego granicach nie jest zlokalizowana żadna zabudowa. W najbliższym sąsiedztwie występują zakłady przemysłowo-usługowe.

Obecnie teren opracowania nie jest objęty żadnym obowiązującym miejscowym planem zagospodarowania przestrzennego. Według obowiązującego Studium... analizowane tereny przeznaczone są pod zabudowę usługowo-przemysłową w strefie aktywności gospodarczej, na którym należy sytuować zabudowę usługową, produkcyjną, składy i magazyny, którego wskaźnik powierzchni zabudowy nie może przekroczyć 60% powierzchni analizowanego terenu, zaś liczbę kondygnacji budynków winien określić miejscowy plan zagospodarowania przestrzennego.

6. Charakterystyka poszczególnych elementów środowiska przyrodniczego i ich wzajemnych powiązań

6.1. Rzeźba terenu

Zgodnie z regionalizacją fizyczno - geograficzną Polski J. Kondrackiego miasto Kalisz położone jest w mezoregionie Wysoczyzna Kaliska, wchodzącym w skład makroregionu Nizina Południowowielkopolska, podprowincji Niziny Środkowopolskie.

Na ukształtowanie rzeźby terenu miało wpływ zlodowacenie środkowopolskie i procesy peryglacjalne. Teren miasta pod względem geomorfologicznym znajduje się w obrębie moreny dennej i równiny peryglacjalnej. Rzeźba terenu jest płaska i monotonna. Deniwelacje występują w dolinach rzecznych.

Rzeźba terenu jest mało urozmaicona. Obszar wysoczyzny jest na ogół równinny o średniej wysokości bezwzględnej 130 m z 65 metrową deniwelacją (od 95 do 160 m n.p.m.), zaś spadki terenu



wahają się od 2 do 5% na przeważającej części miasta. Teren opracowania znajduje się na wysokości od ok. 132,0 m n.p.m. do 139 m n.p.m. i stanowi stosunkowo płaski teren. Dzięki temu rzeźba terenu nie stawia ograniczeń w zagospodarowaniu terenu. Najniżej położony punkt znajduje się w północno-wschodnim skraju obszaru, z kolei najwyższy, w południowo-zachodnim fragmencie.

6.2. Warunki geologiczno – gruntowe

Podstawę geologiczną analizowanego terenu stanowią wapień i margle pochodzące z ery mezozoicznej, z okresu jury, znajdujące się na głębokości poniżej 10 m p.p.t.. Na niej znajduje się grupa warstw epoki neogeńskiej: iłów, mułków, piasków i żwirów oraz węgla brunatnego. Utwory te mają miąższość od ok. 10 metrów do 100 metrów. Ponad nimi usytuowane są kolejno warstwy o miąższości około 2-3 metrów każda, do których należą: gliny zwałowe, piaski i żwiry wodnolodowcowe, a także ropy i mułki zastoiskowe. Ostatnią z nich przykrywa warstwa piasków i żwirów wodnolodowcowych o miąższości od około 115 metrów do 121 metrów. Nad tą warstwą na głębokości od około 121 metrów do 125 metrów występują mułki i piaski zastoiskowe. Ostatnią warstwę tworzą piaski i żwiry wodnolodowcowe, które osiągnęły miąższość od około 125 metrów do 133 metrów.

Według mapy hydroekologicznej Polski pierwszy poziom wodonośny znajdujący się pod powierzchnią terenu opracowania znajduje się na głębokości do 5 m p.p.t.. Obszar projektowanego planu stanowi tereny korzystne dla zabudowy. W przypadku lokalizowania kondygnacji podziemnych należy jednak przeprowadzić badania gruntu.

6.3. Zasoby naturalne

Na obszarze opracowania nie stwierdzono występowania udokumentowanych złóż zasobów naturalnych.

6.4. Warunki wodne

Miasto Kalisz położone jest w całości w dorzeczu rzeki Odry, przy czym główną arterią wodną jest Proсна (lewy dopływ Warty), stanowiąca rzekę III rzędu. Proсна na terenie Kalisza posiada cztery dopływy: Swędrnia, Trojanówka, Krępica i Piwonia. Rzeki te razem składają się na Kaliski Węzeł Wodny, do którego zalicza się także Kanał Rypinkowski oraz Kanał Bernardyński. Proсна ma długość 216,8 km i wpływa do Warty w rejonie miejscowości Modlica. Obszar opracowania znajduje się w pobliżu rowu melioracyjnego. Rowy melioracyjne w połączeniu z niewielkimi ciekami wodnymi tworzą systemy hydrograficzne, zaś same cieki poprzez pogłębienie spełniają rolę rowów melioracyjnych. Według map i danych Krajowego Zarządu Gospodarki Wodnej zawartych na stronie internetowej mapy.isok.gov.pl obszar opracowania nie jest zagrożony powodzią. Pod powierzchnią terenu projektowanego planu nie znajdują się Główne Zbiorniki Wód Podziemnych. Część terytorium Kalisza znajduje się w zasięgu Głównego Zbiornika Wód Podziemnych nr 311, będącego w reżimie wysokiej ochrony (OWO) i najwyższej ochrony (ONO) – Zbiornik rzeki Proсны. Zbiornik ten ma powierzchnię ok. 345 km² i jest to zbiornik czwartorzędowy, porowy o głębokości maksymalnej 65 m. Zasięg występowania tego zbiornika oddalony jest o około 5 km w kierunku południowo-wschodnim od analizowanego terenu. Teren opracowania znajduje się w granicach jednolitej części wód podziemnych nr 81, stanowiący fragment regionu wodnego Warty. Przedstawia on strukturę oraz funkcjonowanie systemu hydrogeologicznego, położonego w obrębi zlewni Proсны. Obszar występowania zwykłych wód podziemnych w granicach zlewni Proсны uważa się za wielowarstwowy system wodonośny wód podziemnych w utworach kenozoicznych oraz mezozoicznych, które są powiązane z wodami powierzchniowymi układem krążenia. Granice systemu są granicami hydrodynamicznymi, dlatego też JCWPd należy do systemów przejściowo zamkniętych.



Jakość wód

Obszar JCWPd nr 81, posiada według ocen jego stanu (przeprowadzanych przez Państwowy Instytut Geologiczny) dobry stan ilościowy oraz dobry stan chemiczny. Ogólny stan wód określono jako dobry, a teren nie jest zagrożony ryzykiem niespełnienia celów środowiskowych na okres od 2016 do 2021 roku. Ponadto w 2019 roku Państwowy Instytut Geologiczny przeprowadził badania stanu chemicznego jednolitych części wód podziemnych w 1289 punktach pomiarowych, w tym w jednym na terenie powiatu kaliskiego. Stan wód w tym punkcie pomiarowym został sklasyfikowany do III, zadowalającej klasy jakości.

Całość obszaru opracowania znajduje się również w granicach jednolitej części wód powierzchniowych Krępica (PLRW60001718474), posiadającej status naturalnej części wód. Badania przeprowadzane przez Główny Inspektorat Ochrony Środowiska prowadzone w latach 2017 – 2019, wykazały, że JCWP posiadał IV, słabą klasę elementów biologicznych, z kolei pod względem zawartości elementów fizykochemicznych sklasyfikowano jednolitą część wód powierzchniowych do klasy poniżej II. Całkowity potencjał JCWP ustalono jako słaby, znajdujący się w klasie IV. W powyższym okresie czasu nie wykonano badań dotyczących stanu chemicznego JCWP. Nie oceniono stanu chemicznego JCWP. Całkowity stan wód uznano jako zły. Celem dla niego w dalszej perspektywie jest osiągnięcie co najmniej dobrego potencjału ekologicznego oraz dobrego stanu chemicznego. Jednolita część wód podziemnych jest zagrożona ryzykiem nieosiągnięcia celów środowiskowych.

6.5. Gleby

Na terenie miasta przeważają gleby użytków rolnych. Stanowią one ponad 60% powierzchni miasta. Wśród użytków rolnych dominują gleby kasy bonitacyjnej IV oraz klasy V, które łącznie stanowią ponad 70% powierzchni użytków rolnych miasta. Na terenie Kalisza przeważają gleby brunatne właściwe i kwaśne, które wytworzone zostały na glinach oraz ilach polodowcowych, gleby płowe, które ukształtowały się na utworach pyłowych, glinach morenowych, zwałowych oraz piaskach naglinowych, czarne ziemie właściwe, które wytworzyły się na ciężkich glinach w warunkach utrudnionego przesiąkania wód opadowych, będące glebami bardzo urodzajnymi ukształtowanymi z glin marglistych. Ponadto w terasie rzeki Proсна obserwuje się mady rzeczne, zaś na terenach podmokłych łąk gleby murszowo-mineralne oraz murszowate.

Gleby na terenie objętym opracowaniem są glebami, które nie zostały przekształcone w wyniku działalności człowieka. Są to użytki rolne, na których można zaobserwować uprawy m.in. kukurydzy. Tereny te stanowią grunty orne klasy RIVa, RIVb, RV oraz łąki trwałe klasy ŁIV, czyli gleby orne średniej jakości oraz słabej jakości. Gleby występujące wokół obszaru opracowania są zdominowane przez gleby przekształcone przez człowieka. Taki stan wynika z zainwestowania i sytuowania na nim przede wszystkim zabudowy usługowo-produkcyjnej oraz tworzenia kluczowych układów komunikacyjnych. Dotychczasowy rozwój miasta, intensywna urbanizacja doprowadziła do częściowej degradacji, a niekiedy nawet całkowitego zniszczenia wierzchniej, próchnicznej warstwy glebowej. Na terenie miasta obserwuje się grunty zabudowane i zurbanizowane. Należą do nich m. in. tereny mieszkalne, produkcyjno-usługowe, tereny komunikacyjne. Są to gleby antropogeniczne – przekształcone w wyniku działalności człowieka, charakteryzujące się skróconym profilem glebowym i wykazujące znaczny stopień zagęszczenia.

Na przedmiotowych terenach przeważają niezainwestowane oraz nieutwardzone. Są to tereny biologicznie czynne pokryte roślinnością trawiastą.

6.6. Szata roślinna i świat zwierzęcy

Teren miasta Kalisza leży w obrębie korytarza ekologicznego o znaczeniu krajowym w sieci ECONET-PL, którego oś stanowi rzeka Proсна. Jej dolina razem z dolinami rzek Swędrni oraz Ciemnej stanowią obszary chronionego krajobrazu, co ma na celu zachowanie ciągłości korytarza oraz prawidłowe funkcjonowanie systemu przyrodniczego. Lasy oraz zadrzewienia i zakrzewienia śródpolne stanowią jednie 3,8% powierzchni miasta. Lasy te pełnią funkcje ochronne, rekreacyjne oraz biocenotyczne. Ochrona kompleksów leśnych stanowi główny cel gospodarki leśnej miasta. Jednym z ważniejszych tego typu



kompleksów jest kompleks „Winiary”, który w znacznej większości składa się z boru świeżego z drzewostanem sosnowym, z domieszką brzozy.

Obszar projektowanego planu pod względem występowania roślinności jest zbliżony do terenów miasta o charakterze rolniczym. Użytki rolne w Kaliszu stanowią ponad 60% jego ogólnej powierzchni. W związku z tym przeważają krzewy oraz zadrzewienia śródpolne, jak również uprawy rolne, m.in. kukurydza. W granicach obszaru opracowania nie znajdują się siedliska leśne, więc zgodnie z ustawą z dnia 3 lutego 1995 r. o ochronie gruntów rolnych i leśnych (t.j. Dz. U. z 2017 poz. 1161 ze zm.) oraz klasyfikacją w ewidencji gruntów, teren nie wymaga zgody na zmianę przeznaczenia gruntów leśnych na cele nieleśne.

Fauna na obszarze opracowania charakteryzuje się dominacją gatunków występujących na obszarach nizinnych kraju i jest powiązana ściśle z siedliskiem, w jakim się znajduje. Siedlisko to tworzy przede wszystkim szata roślinna i stopień przekształcenia krajobrazu. Wśród fauny, na terenie miasta przeważają ssaki, przede wszystkim sarny i jelenie, znaczną populację posiada również dzik. Licznie występują również małe ssaki: ryjówki, myszy polne czy zajęce szaraki. Dużą populację posiadają również gatunki ptaków. Najwięcej z nich gniazduje na terenach otwartych, są to gatunki takie jak wróble, dzięcioły czy sowy uszate.

Krajobraz otwarty na terenie miasta wpływa pozytywnie na potencjalną obecność zwierząt w tym miejscu. Ich migracje mogą być jednak ograniczone przez obecność traktów komunikacyjnych oraz występowanie dużych zakładów produkcyjnych. Obszar opracowania znajduje się w pobliżu zabudowy usługowo-produkcyjnej, jak również przez barier komunikacyjnych, w przypadku analizowanego terenu, główną barierę stanowi droga krajowa nr 25, tj. ul. Inwestorska. Z powodu lokalizacji analizowanego terenu na obszarze projektowanego planu mogą pojawiać się przede wszystkim gatunki ptactwa i niewielkie gatunki ssaków.

6.7. Krajobraz

Analizowane tereny znajdują się w krajobrazie rolniczym, w sąsiedztwie terenów komunikacyjnych oraz usługowo-produkcyjnej o stosunkowo płaskiej rzeźbie terenu. Jedynym budynkiem znajdującym się na terenie planu jest bunkier wybudowany w 1939 roku, nieznajdujący się w miejskiej ewidencji zabytków ani w rejestrze zabytków. Elementami mającymi wpływ na pogorszenie walorów krajobrazowych na terenie opracowania są wszelkie napowietrzne linie telekomunikacyjne, oraz ekrany akustyczne mogące odwracać uwagę od obiektów potencjalnie wpływających pozytywnie na odbiór otoczenia. Walorem poprawiającym stan krajobrazu w chwili obecnej jest krajobraz nieprzekształcony w wyniku działalności człowieka.

6.8. Klimat lokalny, stan powietrza atmosferycznego oraz klimat akustyczny

Klimat lokalny warunkowany jest rozprzestrzenianiem się zanieczyszczeń w powietrzu atmosferycznym. Bardzo ważną rolę odgrywają tu wysokość opadów, siła i kierunek wiatru, temperatura powietrza oraz wilgotność.

Obszar opracowania według podziału rolniczo – klimatycznego R. Gumińskiego położony jest w dzielnicy środkowej. Zaliczana ona jest do najcieplejszych w obrębie kraju. Jednocześnie jest to jeden z najsuchszych regionów Polski, gdyż średnia roczna suma opadów atmosferycznych wynosi około 500 -550 mm. Średnia miesięczna temperatura wynosi ok. 7,7 °C. Najchłodniejszym miesiącem jest styczeń, kiedy średnia temperatura waha się między -2°C a -1°C, natomiast w najcieplejszym lipcu średnia temperatura sięga około 18 °C. Liczba dni pochmurnych wynosi 120 w roku, natomiast pokrywa śnieżna zalega średnio 64 dni. Okres wegetacyjny na obszarze planu trwa przeciętnie około 220 dni.

Klimat Kalisza kształtowany jest głównie masami powietrza polarno-morskiego. Czynniki te powodują, że klimat gminy jest łagodny. Dominują wiatry zachodnie, przy czym zimą i wiosną zwiększa się udział wiatrów wschodnich.

Jakość powietrza

Zgodnie z rozporządzeniem Ministra Środowiska z dnia 2 sierpnia 2012 r. w sprawie stref, w których dokonuje się oceny jakości powietrza miasto Kalisz położone jest w zasięgu strefy miasta Kalisza dla celów



oceny jakości powietrza pod kątem zawartości ozonu, dwutlenku siarki, tlenków azotu, tlenku węgla i benzenu, pyłu zawieszonego PM₁₀ oraz zawartego w tym pyłu ołowiu, arsenu, kadmu, niklu i benzo(a)pirenu, a także pyłu zawieszonego PM_{2,5}.

„Roczna ocena jakości powietrza w województwie wielkopolskim. Raport za rok 2019” opracowana przez Wojewódzki Inspektorat Ochrony Środowiska w Poznaniu w 2020 roku wykazała, że strefa miasto Kalisz wg kryteriów odniesionych do ochrony zdrowia, w zakresie zawartości dwutlenku siarki, dwutlenku azotu, tlenku węgla, benzenu i ozonu oraz według kryterium odniesionych do ochrony roślin w zakresie zawartości dwutlenku siarki, tlenków azotu i ozonu została zakwalifikowana w klasie A. W przypadku ozonu nie został dotrzymany poziom celu długoterminowego. W zakresie zawartości pyłu zawieszonego PM₁₀, PM_{2,5}, benzo(a)pirenu, jak również metali w pyłe PM₁₀, tj. arsenu, kadmu, niklu oraz ołowiu strefa miasta Kalisza także zakwalifikowana została do strefy A.

Kwalifikacja do klasy A oznacza, że w tym zakresie stężenia zanieczyszczenia nie przekraczają odpowiednio poziomów dopuszczalnych lub poziomów docelowych. Kwalifikacja do klasy B, że w tym zakresie stężenia zanieczyszczenia przekraczają poziomów dopuszczalnych, lecz nie przekraczają poziomów dopuszczalnych powiększonych o margines tolerancji. Kwalifikacja do klasy C oznacza, że stężenia zanieczyszczenia przekraczają poziomy dopuszczalne powiększone o margines tolerancji, a w przypadku gdy margines tolerancji nie jest określony – poziomy dopuszczalne, poziomy docelowe.

Dla obszarów wykazujących przekroczenia poziomów dopuszczalnych zostały opracowane programy ochrony powietrza wskazujące kierunki działań niezbędnych do przywrócenia standardów jakości powietrza.

Klimat akustyczny

Potencjalnym źródłem hałasu na analizowanych obszarach jest emisja pochodząca przede wszystkim z ruchu samochodowego, biegnącego wzdłuż ulicy Inwestorskiej, tj. drogi krajowej nr 25, kategorii głównej ruchu przyspieszonego. Badania natężenia hałasu drogowego zostały przeprowadzone w 2012 roku w 20 punktach miasta Kalisza, w tym w jednym znajdującym się w odległości około 1 km od obszaru. Punkt, w którym przeprowadzono pomiary znajdował się na skraju granicy administracyjnej miasta, przy ul. Inwestorskiej, w odległości około 200 m zabudowy mieszkaniowej jednorodzinnej. Według wyników w 2012 roku przekroczone zostały zarówno dzienne jak i nocne dopuszczalne średnie poziomy hałasu. Dla pory dziennej średni wskaźnik wyniósł 72,0 dB (przy dopuszczalnym poziomie 60 dB), z kolei nocny wskaźnik wyniósł 68,5 dB (dopuszczalny poziom 50 dB). Mapa akustyczna miasta Kalisza wskazuje z kolei, że większość obszaru opracowania znajduje się w strefie natężenia hałasu wynoszącej powyżej 55dB.

6.9. Obiekty i obszary cenne przyrodniczo objęte ochroną

Na terenie miasta Kalisza według Centralnego Rejestru Form Ochrony Przyrody prowadzonym przez Generalną Dyрекcję Ochrony Środowiska znajdują się: obszar Natura 2000, rezerwat przyrody, 3 użytki ekologiczne oraz 35 pomników przyrody. Obszar opracowania znajduje się poza wszelkimi strefami ochrony przyrody. W odległości około 6 km na południowy-wschód od obszaru projektowanego planu znajduje się obszar chronionego krajobrazu Dolina Proсны. Obejmuje swoim zasięgiem teren kilkunastu gmin województwa wielkopolskiego oraz łódzkiego, przy czym nie występuje w granicach administracyjnych miasta Kalisza, a jego łączna powierzchnia wynosi 106,024 km². Jest to obszar obejmujący Dolinę Proсны, Kotlinę Grabowską oraz Wzgórze Chełmce. Na jego obszarze znajdują się tereny o różnych typach ekosystemów.

W odległości około 6,5 km na południowy-wschód od obszaru opracowania znajduje się rezerwat przyrody Torfowisko Lis. Występuje on w granicach administracyjnych miasta Kalisza, a jego powierzchnia wynosi 4,71 ha. Celem ochrony jest zachowanie ze względów naukowych i dydaktycznych torfowiska przejściowego z bogatą i rzadko spotykaną roślinnością.

W odległości około 7 km na północny-wschód od obszaru projektowanego planu znajduje się Specjalny Obszar Ochrony Siedlisk „Dolina Swędrni” (PLH300034). Obejmuje swoim zasięgiem teren czterech gmin powiatu kaliskiego, jak również teren miasta Kalisza, a jego łączna powierzchnia wynosi 12,9072 km². Jest to obszar obejmujący fragment doliny Swędrni razem z jej dopływem Żabianką, a także tereny Wysoczyzny Kaliskiej. Położony jest na północny-zachód od granic Kalisza, w granicach którego



Swędrnia uchodzi do Proсны. Wysoczyzna Kaliska odróżnia się monotonną rzeźbą, dlatego dolina Swędrni jest wyraźnie zaznaczona w krajobrazie. Swędrnia od północno-wschodnich granic omawianego obszaru do miejscowości Rożdżały, a także Żabianka płyną w stosunkowo szerokiej i płaskiej dolinie, a ich bieg na długich odcinkach został skanalizowany. Poniżej, aż do południowo-wschodnich granic obszaru na przedmieściach Kalisza, Swędrnia płynie dość wąską i stosunkowo głęboko wcięta doliną, tworząc liczne meandry.

Środowiska przyrodnicze na terenie miasta mają określone znaczenie w sieci powiązań przyrodniczych. I tak wszelkie struktury liniowe, pasmowe pełnią rolę lokalnych ciągów ekologicznych, a struktury punktowe, skupiska zieleni pełnią rolę lokalnych węzłów ekologicznych.

OCENA ODDZIAŁYWANIA PROJEKTU PLANU

7. Ocena rozwiązań funkcjonalno - przestrzennych i innych ustaleń projektu planu

7.1. Cel opracowania projektu planu

Celem sporządzenia miejscowego planu zagospodarowania przestrzennego (wywołanego uchwałą Nr XXXI/446/2020 Rady Miasta Kalisza z dnia 29 października 2020 r.) jest określenie zasad funkcjonowania strefy aktywności gospodarczej miasta Kalisza, na którym planuje się zlokalizowanie zabudowy usługowej, produkcyjnej, składów oraz magazynów. Opracowywanie planu odbyło się przy zachowaniu odpowiednich rozwiązań funkcjonalno – przestrzennych i zasad zagospodarowania, z uwzględnieniem walorów krajobrazowych, wymogów ładu przestrzennego i ochrony środowiska co będzie skutkowało możliwością realizacji założeń Studium uwarunkowań i kierunków zagospodarowania przestrzennego Miasta Kalisza. Przyjęcie i uchwalenie projektowanego miejscowego planu umożliwi dostosowanie zagospodarowania terenu oraz uzyskanie stosowych pozwoleń. Uchwalenie planu przyczyni się do harmonizacji terenów usługowo-produkcyjnych na terenie miasta. Jednocześnie plan dostosowuje sposób zagospodarowania do uwarunkowań przyrodniczych, zapewniając trwałość procesów i odnawialność zasobów przyrodniczych. Teren opracowania nie jest w chwili obecnej objęty obowiązującym miejscowym planem zagospodarowania przestrzennego. Według obowiązującego Studium... analizowane tereny przeznaczone są pod zabudowę usługowo-przemysłową w strefie aktywności gospodarczej, na którym należy sytuować zabudowę usługową, produkcyjną, składy i magazyny, którego wskaźnik powierzchni zabudowy nie może przekroczyć 60% powierzchni analizowanego terenu, zaś liczbę kondygnacji budynków winien określić miejscowy plan zagospodarowania przestrzennego.

7.2. Ustalenia projektu planu

W ww. projekcie planu ustalono następujące przeznaczenie terenu:

- tereny zabudowy usługowej lub obiektów produkcyjnych, składów i magazynów, oznaczone symbolami: 1U/P, 2U/P, 3U/P, 4U/P;
- teren zieleni urządzonej, oznaczony symbolem: ZP;
- teren wód powierzchniowych śródlądowych, oznaczony symbolem: WS;
- tereny dróg publicznych klasy lokalnej, oznaczone symbolami: 1KDL, 2KDL, 3KDL, 4KD;
- teren dróg publicznych klasy dojazdowej, oznaczony symbolem: KDD.

Biorąc pod uwagę uwarunkowania przyrodnicze istniejące na przedmiotowym terenie, określone w rozdziale 5 i 6 niniejszej prognozy, do najważniejszych przesłanek projektu planu należą zapisy stanowiące podstawę do stworzenia optymalnego rozwiązania funkcjonalno – przestrzennego. Ze względu na obecne zainwestowanie terenu oraz jego sąsiedztwo, możliwym przeznaczeniem terenu jest zabudowa usługowa lub obiektów produkcyjnych, składów i magazynów wraz z niezbędną infrastrukturą komunikacyjną, na którą w obszarze planu składają się fragment drogi klasy głównej jak i fragmenty dróg klasy lokalnej.

W zakresie określenia zasad ochrony środowiska, przyrody i krajobrazu ustala się:

- a) dostęp do wód powierzchniowych zgodnie z przepisami odrębnymi;



- b) zagospodarowanie zielenią wszystkich wolnych od utwardzenia fragmentów terenu;
- c) zagospodarowanie mas ziemnych pochodzących z wykopów o dopuszczalnej zawartości substancji powodujących ryzyko w glebie lub ziemi na działce budowlanej poprzez wykorzystanie ich do kształtowania terenów zieleni towarzyszącej inwestycjom, z dopuszczeniem usuwania ich także poza obszar planu, zgodnie z przepisami odrębnymi;
- d) w przypadku zanieczyszczenia gleby lub ziemi remediacja zgodnie z przepisami odrębnymi;
- e) zakaz zanieczyszczania środowiska gruntowo – wodnego;
- f) zakaz lokalizacji nowych zakładów o zwiększonym lub dużym ryzyku wystąpienia poważnych awarii.

W zakresie kształtowania komfortu akustycznego w środowisku nie podejmuje się ustaleń.

Ponadto w projekcie planu znajdują się zapisy określające szczegółowe parametry i wskaźniki kształtowania zabudowy oraz zagospodarowania terenów. W zapisach tych określono poprzez wysokość zabudowy oraz powierzchnię zabudowy, intensywność zagospodarowania. Jednocześnie w projekcie dla poszczególnych funkcji terenu zapisana jest minimalna powierzchnia terenu biologicznie czynnego, co pozwoli na zachowanie odpowiedniego udziału zieleni na terenach dopuszczających zabudowę oraz inne zainwestowanie. Respektowanie takiego zapisu będzie warunkiem zachowania trwałości procesów biologicznych oraz powiązań przyrodniczych.

W zakresie zasad modernizacji, rozbudowy i budowy systemów infrastruktury technicznej ustalono: lokalizację i rozbudowę sieci i urządzeń infrastruktury technicznej zgodnie z przepisami odrębnymi; powiązanie sieci infrastruktury technicznej z układem zewnętrznym oraz zapewnienie dostępu do sieci zgodnie z przepisami odrębnymi; realizację nowych sieci infrastruktury technicznej w liniach rozgraniczających tereny dróg, z możliwością odstępstwa od tej zasady w sytuacji, gdy warunki terenowe, techniczne lub przesłanki ekonomiczne warunkują ich prowadzenie w innych terenach; zachowanie istniejącej sieci i urządzeń infrastruktury technicznej, ich ewentualną modernizację lub przebudowę w oparciu o przepisy odrębne. W zakresie zaopatrzenia w energię elektryczną ustalono: podstawowe zasilanie w energię elektryczną z sieci napowietrzno – kablowych zasilanych ze stacji transformatorowo – rozdzielczych na warunkach określonych w przepisach odrębnych; dopuszczenie pozyskiwanie energii z odnawialnych źródeł energii z wyłączeniem elektrowni wiatrowych, biogazowni i instalacji fotowoltaicznych o mocy powyżej 50kW; dopuszczenie lokalizowania nowych stacji transformatorowych poza liniami rozgraniczającymi drogi z zapewnieniem dostępu do drogi publicznej; możliwość wydzielenia działek pod stacje transformatorowe. W zakresie zaopatrzenia w wodę ustalono: zaopatrzenie w wodę na cele bytowo-gospodarcze, produkcyjne i przeciwpożarowe z ogólnodostępnej sieci wodociągowej; doprowadzenie wody do nowych terenów wyznaczonych w planie poprzez rozbudowę sieci wodociągowej według warunków określonych w przepisach odrębnych; przy budowie i rozbudowie sieci wodociągowej należy uwzględnić wymagania w zakresie przeciwpożarowego zaopatrzenia w wodę, zgodnie z przepisami odrębnymi. W zakresie zaopatrzenia w usługi telekomunikacyjne ustalono: zaopatrzenie w łącza telekomunikacyjne z sieci telekomunikacyjnej; realizację sieci i urządzeń telekomunikacyjnych zgodnie z przepisami odrębnymi. W zakresie zaopatrzenia w ciepło ustalono zaopatrzenie zgodnie z przepisami odrębnymi. W zakresie zaopatrzenia w gaz ustalono: zaopatrzenie w gaz z ogólnodostępnej sieci gazowej; dopuszczono zaopatrzenie w gaz z indywidualnych zbiorników na gaz płynny – zgodnie z przepisami odrębnymi. W zakresie odprowadzania ścieków ustalono: odprowadzanie ścieków do oczyszczalni ścieków poprzez ogólnodostępną sieć kanalizacji sanitarnej; ścieki odprowadzane do kanalizacji powinny spełniać warunki określone w przepisach odrębnych. W zakresie odprowadzania wód opadowych i roztopowych ustalono: odprowadzanie wód opadowych i roztopowych do sieci kanalizacji deszczowej lub odprowadzanie na własny nieutwardzony teren, do dołów chłonnych lub do zbiorników retencyjnych; obowiązek podczyszczenia wód opadowych i roztopowych przed ich odprowadzeniem, w przypadku przekroczenia dopuszczalnych wartości zanieczyszczeń określonych w przepisach odrębnych; dla terenów o funkcjach usługowych wyposażonych w parkingi lub place postojowe o powierzchni większej niż 0,1 ha, obowiązuje stosowanie nawierzchni przy utwardzeniu terenu wykonanych z materiałów nie przepuszczających wód opadowych do podłoża. W zakresie gospodarki odpadami ustalono postępowanie zgodnie z przepisami odrębnymi.



W zakresie granic i sposobów zagospodarowania terenów lub obiektów podlegających ochronie, ustalonych na podstawie przepisów odrębnych, w tym terenów górniczych, a także obszarów szczególnego zagrożenia powodzią, narażonych na niebezpieczeństwo powodzi oraz zagrożonych osuwaniem się mas ziemnych, krajobrazów priorytetowych określonych w audycie krajobrazowym oraz w planach zagospodarowania przestrzennego województwa nie podejmuje się ustaleń.

W zakresie szczególnych warunków zagospodarowania terenów oraz ograniczeń w ich użytkowaniu, w tym terenów wyłączonych z zabudowy: ustalono uwzględnienie w zagospodarowaniu terenów wymagań i ograniczeń technicznych wynikających z przebiegu istniejących i projektowanych sieci infrastruktury technicznej; pas technologiczny napowietrznych linii elektroenergetycznych średniego napięcia o szerokości 7,5 m od osi skrajnego przewodu w obu kierunkach, zgodnie z rysunkiem planu; do czasu skablowania istniejących napowietrznych linii elektroenergetycznych zakaz lokalizowania budynków z pomieszczeniami przeznaczonymi na stały pobyt ludzi w pasie technologicznym napowietrznych linii elektroenergetycznych średniego napięcia. Dopuszczono zmianę przebiegu linii elektroenergetycznych średniego napięcia, po uzgodnieniu z właściwym zarządcą linii.

W zakresie zasad ochrony dziedzictwa kulturowego i zabytków, w tym krajobrazów kulturowych oraz dóbr kultury współczesnej nie podjęto ustaleń.

Pozytywnie należy ocenić zapisy uściślające warunki ochrony środowiska przyrodniczego oraz kształtowania ładu przestrzennego.

7.3. Powiązanie ustaleń projektu planu z innymi dokumentami oraz sposób realizacji celów ochrony środowiska ustanowionych na szczeblu międzynarodowym i krajowym.

Ustawa o planowaniu i zagospodarowaniu przestrzennym z dnia 27 marca 2003 r. nakłada obowiązek nie naruszania przez miejscowy plan zagospodarowania przestrzennego zapisów studium uwarunkowań i kierunków zagospodarowania przestrzennego gminy. Jednocześnie studium jako dokument wyrażający politykę przestrzenną na szczeblu lokalnym musi być zgodny z polityką przestrzenną prowadzoną na szczeblu wojewódzkim, a ta z krajową polityką przestrzenną. Wzajemne powiązanie tych dokumentów zapewnia spójne i całościowe kształtowanie przestrzeni oraz umożliwia przeprowadzanie inwestycji strategicznych w skali krajowej.

Według obowiązującego Studium... tereny te przeznaczone są pod zabudowę usługowo-przemysłową w strefie aktywności gospodarczej, na którym należy sytuować zabudowę usługową, produkcyjną, składy i magazyny. Projekt miejscowego planu zagospodarowania przestrzennego jest dostosowany do obowiązującego Studium... poprzez projektowane przeznaczenie terenów. Obszar opracowania nie jest objęty obowiązującym miejscowym planem zagospodarowania przestrzennego.

Uchwalenie planu spowoduje określenie zasad funkcjonowania strefy aktywności gospodarczej miasta Kalisza, na którym planuje się zlokalizowanie zabudowy usługowej, produkcyjnej, składów oraz magazynów. Ponadto wprowadza on dopuszczalne parametry zabudowy dla poszczególnych terenów. Przyjęcie planu przyczyni się do stworzenia warunków umożliwiających inwestycje na projektowanym obszarze, a także dostosowanie zapisów do aktualnych przepisów prawa. Projektowane funkcje nawiązują do istniejącego przeznaczenia opracowywanego terenu jak i terenów sąsiednich.

Ważnymi dokumentami, mającymi wpływ na ochronę środowiska przyrodniczego na szczeblu gminnym są lokalne programy ochrony środowiska oraz od 1 stycznia 2012 r. wojewódzkie plany gospodarki odpadami. Na obszarze miasta obowiązuje „Program Ochrony Środowiska dla Kalisza – miasta na prawach powiatu na lata 2015-2018 z uwzględnieniem perspektywy do roku 2022” oraz „Regulamin utrzymania czystości i porządku na terenie miasta Kalisza”. Zapisy w zakresie ochrony środowiska i gospodarki odpadami są dostosowane do obowiązującego prawa lokalnego.

Ze względu na przynależność Polski do Unii Europejskiej Polska zobowiązana jest do przestrzegania prawa Unii oraz brania udziału w działaniach zapobiegawczych i regulujących w zakresie ochrony środowiska. Zadania priorytetowe to przede wszystkim: przeciwdziałanie zmianom klimatu, ochrona różnorodności biologicznej, ograniczenie wpływu zanieczyszczenia na zdrowie oraz lepsze wykorzystanie zasobów naturalnych. Tworząc zapisy planu miejscowego należy uwzględniać cele ochrony środowiska wynikające z dokumentów rangi międzynarodowej. Należą do nich m.in.:



1. dyrektywa Rady 2013/17/UE z dnia 13 maja 2013 r. zmieniająca dyrektywę 92/43/EWG z dnia 21 maja 1992 r. w sprawie ochrony siedlisk przyrodniczych oraz dzikiej fauny i flory (Dz. Urz. UE L 158 z 10.06.2013),
2. dyrektywa Parlamentu Europejskiego i Rady 2001/42/WE z dnia 27 czerwca 2001 r. w sprawie oceny wpływu niektórych planów i programów na środowisko (Dz. Urz. WE L 197 z 21.07.2001),
3. dyrektywa Parlamentu Europejskiego i Rady 2003/4/WE z dnia 28 stycznia 2003 r. w sprawie publicznego dostępu do informacji dotyczących środowiska i uchylającej dyrektywę Rady 90/313/EWG (Dz. Urz. WE L 41 z 14.02.2003),
4. dyrektywa Parlamentu Europejskiego i Rady 2003/35/WE z dnia 26 maja 2003 r. przewidująca udział społeczeństwa w odniesieniu do sporządzania niektórych planów i programów w zakresie środowiska oraz zmieniającej w odniesieniu do udziału społeczeństwa i dostępu do wymiaru sprawiedliwości dyrektywy Rady 85/337/EWG i 96/61/WE (tekst skonsolidowany Dz. Urz. UE L 344 z 17.12.2016),
5. dyrektywa Parlamentu Europejskiego i Rady 2010/75/UE z dnia 24 listopada 2010 r. w sprawie emisji przemysłowych (zintegrowane zapobieganie zanieczyszczeniom i ich kontrola) (Dz. Urz. UE L 334/17 z 17.12.2010),
6. dyrektywa Parlamentu Europejskiego i Rady 2014/52/UE z dnia 16 kwietnia 2014 r. zmieniająca dyrektywę 2011/52/UE w sprawie oceny skutków wywieranych przez niektóre przedsięwzięcia publiczne i prywatne na środowisko (Dz. Urz. UE L 124/1 z 25.04.2014).

Ponadto są to ustalenia wynikające z szeregu konwencji międzynarodowych, a szczególnie z konferencji ONZ w Rio de Janeiro z 1992 r. zawartych w ramowej konwencji w sprawie zmian klimatu. Działania na rzecz ochrony krajobrazu określa m.in. Europejska Konwencja Krajobrazowa, sporządzona we Florencji dnia 20 października 2000 r. (Dz.U. 2006 nr 14 poz. 98).

Zapisy powyższych przepisów zostały przede wszystkim uwzględnione w procedurze sporządzania miejscowego planu, który wymaga opracowania prognozy oddziaływania na środowisko w ramach strategicznej oceny oddziaływania planów i programów. Niniejszy dokument dodatkowo, oprócz samego projektu planu, podlega ocenie społeczeństwa i jest dostępny do wglądu w trakcie sporządzania planu, jak i po jego zakończeniu. Ponadto społeczność może składać zarówno wnioski, jak i uwagi do tego dokumentu. Prognoza zawiera opis metod analiz skutków realizacji ustaleń miejscowego planu na środowisko oraz sposób oddziaływania zapisów planu na poszczególne komponenty środowiska. Jednocześnie integralną częścią każdego planu jest pisemne podsumowanie uzasadniające wybór przyjętego dokumentu w odniesieniu do rozpatrywanych rozwiązań alternatywnych oraz zawierające propozycje metod przeprowadzania monitoringu realizacji ustaleń planu i jego częstotliwość.

Na poziomie krajowym strategiczne cele ochrony środowiska, oparte o prawo międzynarodowe, zawarte są w dokumentach rządowych takich jak: II Polityka Ekologiczna Państwa, Polityka ekologiczna Państwa na lata 2003-2006 z uwzględnieniem perspektywy na lata 2007-2010, w uaktualnianej Polityce ekologicznej Państwa w latach 2009-2012 z perspektywą do roku 2016 oraz w Polityce Ekologicznej Państwa 2030.

Polska polityka ekologiczna opiera się na konstytucyjnej zasadzie zrównoważonego rozwoju, co powoduje, że musi być uwzględniana we wszystkich dokumentach strategicznych i programach, mających wpływ na środowisko. Jednocześnie zgodnie z art. 74 Konstytucji RP nakłada to obowiązek dbałości o środowisko na instytucje publiczne. Celem podstawowym II Polityki ekologicznej jest zapewnienie bezpieczeństwa ekologicznego kraju (mieszkańców, infrastruktury społecznej i zasobów przyrodniczych), przy założeniu, że strategia zrównoważonego rozwoju Polski pozwoli na wdrażanie takiego modelu tego rozwoju, który zapewni na tyle skuteczną regulację i reglamentację korzystania ze środowiska, aby rodzaj i skala tego korzystania realizowane przez wszystkich użytkowników nie stwarzały zagrożenia dla jakości i trwałości przyrodniczych zasobów.



W maju 2003 r. Sejm RP przyjął dokument „Polityka ekologiczna państwa na lata 2003-2006 z uwzględnieniem perspektywy na lata 2007-2010” stanowiący uszczegółowienie „II Polityki ekologicznej Państwa” z 2000 r. Natomiast w maju 2009 r. został przyjęty dokument „Polityka ekologiczna państwa na lata 2009-2012 z perspektywą do roku 2016”.

Dokument ten jest dostosowaniem wcześniejszego dokumentu do zmian w prawodawstwie polskim i wspólnotowym w zakresie ochrony środowiska. Kierunki działań określone w celach średniookresowych do 2016 r. mają stać się odpowiedzią na przywrócenie właściwej roli planowaniu przestrzennemu, w szczególności w zakresie lokalizacji nowych inwestycji. Cele szczegółowe polityki ekologicznej państwa ujęto w dwóch grupach: w sferze racjonalnego użytkowania zasobów naturalnych (np. racjonalizację użytkowania wody, ochronę zasobów kopalin, wzbogacenie i racjonalną eksploatację zasobów leśnych, ochronę gleb itd.) i w zakresie jakości środowiska. Cele dotyczące jakości środowiska odnoszą się w szczególności do gospodarowania odpadami, stosunków wodnych i jakości wód, jakości powietrza, zmiany klimatu, hałasu i promieniowania, nadzwyczajnych zagrożeń środowiska, a także różnorodności biologicznej i krajobrazowej.

W lipcu 2019 r. Rada Ministrów przyjęła dokument „Polityka ekologiczna państwa 2030 – strategia rozwoju w obszarze środowiska i gospodarki wodnej”. Dokument rozwija i doprecyzowuje zapisy zawarte w średniookresowej Strategii na rzecz Odpowiedzialnego Rozwoju. Celem głównym dokumentu jest rozwój potencjału środowiska na rzecz obywateli i przedsiębiorców i jest zbieżny z celem SOR. Cele szczegółowe zostały ujęte w trzech grupach: środowisko i zdrowie poprzez poprawę jakości środowiska i bezpieczeństwa ekologicznego, środowisko i gospodarka poprzez zrównoważone gospodarowanie zasobami środowiska oraz środowisko i klimat poprzez łagodzenie zmian klimatu i adaptację do nich oraz zarządzanie ryzykiem klęsk żywiołowych, uzupełnione dodatkowo przez cele horyzontalne dotyczące edukacji ekologicznej oraz efektywności funkcjonowania instrumentów środowiska. Dla każdego z celów szczegółowych wyszczególniono kierunki interwencji, w przypadku celu środowisko i zdrowie są to: zrównoważone gospodarowanie wodami, w tym zapewnienie dostępu do czystej wody dla społeczeństwa i gospodarki oraz osiągnięcie dobrego stanu wód, likwidacja źródeł emisji zanieczyszczeń do powietrza lub istotne ich zmniejszenie, ochrona powierzchni ziemi, w tym gleb oraz przeciwdziałanie zagrożeniom środowiska i zapewnienie bezpieczeństwa biologicznego, jądrowego i ochrony radiologicznej. Dla celu środowisko i gospodarka kierunkami działań są: zarządzanie zasobami dziedzictwa przyrodniczego i kulturowego poprzez ochronę i poprawę stanu różnorodności biologicznej i krajobrazu, wspieranie wielofunkcyjnej i trwale zrównoważonej gospodarki leśnej, gospodarka odpadami w kierunku gospodarki o obiegu zamkniętym, zarządzanie zasobami geologicznymi poprzez opracowanie i wdrożenie polityki surowcowej państwa oraz wspieranie wdrażania ekoinnowacji. Dla celu środowisko i klimat działania mają być przeprowadzane w kierunku przeciwdziałania zmianom klimatu oraz adaptacji do zmian klimatu i zarządzaniem ryzykiem klęsk żywiołowych.

Projekt planu powiązany jest z powyższym dokumentem, m. in. poprzez wprowadzenie ustaleń dotyczących:

1. ochrony gleb (zapisy o: zagospodarowaniu mas ziemnych pochodzących z wykopów, o dopuszczalnej zawartości substancji powodujących ryzyko w glebie lub w ziemi na działce budowlanej poprzez wykorzystanie ich do kształtowania terenów zieleni towarzyszącej inwestycjom lub wywóz mas ziemnych poza działkę budowlaną, zgodnie z przepisami odrębnymi);
2. jakości wód powierzchniowych (zapisy o: zakazie zanieczyszczania środowiska gruntowo – wodnego, zaopatrzeniu w wodę z sieci wodociągowej, zaopatrzeniu w wodę dla celów przeciwpożarowych, zgodnie z przepisami odrębnymi, odprowadzaniu ścieków bytowych i komunalnych do kanalizacji sanitarnej);
3. gospodarowania odpadami (zapis o: zagospodarowaniu odpadów zgodnie z wojewódzkim planem gospodarki odpadami, obowiązującym regulaminem utrzymania porządku i czystości na terenie gminy oraz przepisami odrębnymi);



4. jakości powietrza (zapisy o: zaopatrzeniu w ciepło zgodnie z przepisami odrębnymi. To jest zgodnie z uchwałą nr XXXIX/943/17 z dnia 18 grudnia 2017 r. Sejmiku Województwa Wielkopolskiego w sprawie wprowadzenia, na obszarze Miasta Kalisza, ograniczeń w zakresie eksploatacji instalacji, w których następuje spalanie paliw.

Ponadto w dniu 6 listopada 2015 r. Rada Ministrów uchwaliła „Program ochrony i zrównoważonego użytkowania różnorodności biologicznej wraz z Planem działań na lata 2015-2020”. Dokument ten zakłada kompleksową i uwzględniającą wszelkie najistotniejsze potrzeby zachowania różnorodności biologicznej realizację zobowiązań wynikających z zawartych przez Polskę zobowiązań międzynarodowych oraz efektywną ochronę i zrównoważone użytkowanie zasobów przyrody. Jest to także kontynuacja i rozwinięcie analogicznego dokumentu zatwierdzonego przez Radę Ministrów w dniu 26 października 2007 roku.

Opracowywany projekt planu miejscowego musi być zgodny z obowiązującymi przepisami prawa oraz planami i programami przyjętymi w gminie. Natomiast dokumenty te jak zostało to wyżej wspomniane są dostosowywane do zapisów krajowych polityk i strategii opartych na standardach i przepisach wspólnotowych oraz przyjętych przez Polskę konwencjach międzynarodowych.

Analizowany projekt planu uwzględnia te zapisy poprzez poddanie go ocenie oddziaływania na środowisko, jaką jest także opracowanie prognozy oddziaływania na środowisko skutków ustaleń miejscowego planu. Jednocześnie w procedurze sporządzania planu, jak i prognozy zapewniony jest dostęp społeczeństwa i możliwość konsultacji obu dokumentów. Przeanalizowano również wszystkie aspekty środowiskowe. Dodatkowo w zakresie prognozy został określony monitoring realizacji ustaleń planu i ich wpływ na środowisko przyrodnicze. Jednocześnie określając w projekcie planu szczegółowe parametry zagospodarowania terenu i jego przeznaczenie wzięto pod uwagę możliwości przyjęcia nowej zabudowy na dany obszar oraz jego chłonność środowiskową, co zawiera się we wskaźnikach powierzchni zabudowy, powierzchni terenu biologicznie czynnego oraz wskaźniku intensywności zabudowy.

7.4. Skutki braku realizacji ustaleń projektu planu

Brak udziału człowieka i nieumiejętne kształtowanie właściwych procesów ekologicznych w dłuższej perspektywie czasowej może doprowadzić na danym terenie do postępującej degradacji zarówno środowiska przyrodniczego, jak i krajobrazu. Może to być spowodowane m.in. niepodlegającym kontroli rozwojem różnego rodzaju działalności człowieka niszczącej środowisko, wzrostu zanieczyszczeń gazowych i pyłowych w obrębie zabudowy, ze względu na korzystanie z nieekologicznych systemów grzewczych bądź wzrostu zanieczyszczenia wód powierzchniowych i podziemnych ze względu na użytkowanie często nieuszczelnionych zbiorników. Ponadto brak całościowego podejścia do zagospodarowania tego obszaru mogłoby doprowadzić do wprowadzenia zabudowy odbiegającej estetyką od pożądanej oraz zbyt intensywnej.

Analizowany projekt miejscowego planu zagospodarowania przestrzennego ma na celu określenie zasad funkcjonowania strefy aktywności gospodarczej miasta Kalisza, zapewnienie kontynuacji funkcji zabudowy wraz z terenami sąsiednimi, zapewniając jednocześnie przestrzeganie obecnie obowiązujących przepisów oraz standardów ochrony środowiska. Nieuchwalenie planu miejscowego, w dłuższym okresie czasu, mogłoby doprowadzić do uniemożliwienia realizacji pożądanych inwestycji dla lokalnej społeczności. Zapisy planu zakazują lokalizacji obiektów produkcyjnych mogących zawsze lub potencjalnie znacząco oddziaływać na środowisko.

W przypadku dezaktualizacji obowiązującego planu i stwierdzenia jego nieważności na terenie objętym opracowaniem, przepisy prawa umożliwiałyby wprowadzenie nowej zabudowy na ten teren. Niemniej jednak zabudowa ta mogłaby być znacznie bardziej intensywna, aniżeli wynika to z zapisów projektu planu. Tym samym ingerencja w warunki środowiskowe zwiększyłaby się. Ponadto powstawanie zabudowy

w oparciu o indywidualne decyzje nie zapewnia w przyszłości prowadzenia działań zmierzających do kompleksowego uzbrojenia tego terenu w infrastrukturę techniczną. Należy zauważyć, że zbyt intensywne zainwestowanie poszczególnych terenów wiąże się z trwałym uszczelnieniem znacznych powierzchni, a to wpływa na zmniejszenie zdolności infiltracyjnych gruntów. Natomiast zwiększenie odpływu



powierzchniowej wody skutkuje słabszym zasilaniem lokalnych zasobów wodnych. Dlatego tak ważne jest wyprzedzenie zamierzeń inwestycyjnych całościowym dokumentem planistycznym. Zgodnie z ustawą z dnia 3 lutego 1995 r. o ochronie gruntów rolnych i leśnych (t.j. Dz. U. z 2017 poz. 1161 ze zm.) oraz klasyfikacją w ewidencji gruntów, teren nie wymaga zgody na zmianę przeznaczenia gruntów leśnych na cele nieleśne.

7.5. Istotne dla projektu planu zapisy zawarte w ustawach

Projekt planu zawiera istotne z punktu widzenia ochrony środowiska i krajobrazu, zapisy wynikające z ustawy *Prawo ochrony środowiska* z dnia 27 kwietnia 2001 r. Zgodnie z art. 72 ww. ustawy w miejscowym planie zagospodarowania przestrzennego należy zapewnić warunki utrzymania równowagi przyrodniczej i racjonalną gospodarkę zasobami środowiska, m.in. poprzez:

- ustalanie programów racjonalnego wykorzystania powierzchni ziemi,
- zapewnianie kompleksowego rozwiązania problemów zabudowy (...), ze szczególnym uwzględnieniem gospodarki wodnej, odprowadzania ścieków, gospodarki odpadami, systemów transportowych i komunikacji publicznej oraz urządzania i kształtowania terenów zieleni,
- uwzględnianie konieczności ochrony wód, gleby i ziemi przed zanieczyszczeniem w związku z prowadzeniem gospodarki rolnej,
- zapewnianie ochrony walorów krajobrazowych środowiska i warunków klimatycznych,
- uwzględnianie innych potrzeb w zakresie ochrony powietrza, wód, gleby, ziemi, ochrony przed hałasem, wibracjami i polami elektromagnetycznymi.

Ustawa ta wskazuje na zakres zagadnień, które należy w planie uwzględnić, a analizowany projekt planu, odpowiednio do zakresu i problemów, które reguluje, spełnia warunki ustawowe. W zakresie zasad ochrony środowiska, przyrody i krajobrazu w projekcie planu ustala się m. in.

- a) dostęp do wód powierzchniowych zgodnie z przepisami odrębnymi;
- b) zagospodarowanie zielenią wszystkich wolnych od utwardzenia fragmentów terenu;
- c) zagospodarowanie mas ziemnych pochodzących z wykopów o dopuszczalnej zawartości substancji powodujących ryzyko w glebie lub ziemi na działce budowlanej poprzez wykorzystanie ich do kształtowania terenów zieleni towarzyszącej inwestycjom, z dopuszczeniem usuwania ich także poza obszar planu, zgodnie z przepisami odrębnymi;
- d) w przypadku zanieczyszczenia gleby lub ziemi remediacja zgodnie z przepisami odrębnymi;
- e) zakaz zanieczyszczania środowiska gruntowo – wodnego;
- f) zakaz lokalizacji nowych zakładów o zwiększonym lub dużym ryzyku wystąpienia poważnych awarii.

Ustawa *Prawo ochrony środowiska* w art. 73 ust. 1 stanowi, że w miejscowym planie zagospodarowania przestrzennego należy uwzględniać ograniczenia wynikające z:

- 1) ustanowienia szczególnych form ochrony przyrody,
- 2) utworzenia obszarów ograniczonego użytkowania lub stref przemysłowych,
- 3) wyznaczenia obszarów cichych w aglomeracji oraz obszarów cichych poza aglomeracją,
- 4) ustalenia w trybie przepisów ustawy z dnia 18 lipca 2001 r. *Prawo wodne* (t.j. Dz. U. z 2020 r., poz. 310), warunków korzystania z wód regionu wodnego i zlewni oraz ustanowienia stref ochronnych ujęć wód, a także obszarów ochronnych zbiorników wód śródlądowych.

Zgodnie z art. 114. ust. 1. ustawy *Prawo ochrony środowiska* przy sporządzaniu miejscowego planu zagospodarowania przestrzennego, różnicując tereny o różnych funkcjach lub różnych zasadach



zagospodarowania, wskazuje się, które z nich należą do terenów przeznaczonych (art. 113 ust. 2 pkt 1 ustawy):

- a) pod zabudowę mieszkaniową,
- b) pod szpitale i domy opieki społecznej,
- c) pod budynki związane ze stałym lub czasowym pobytem dzieci i młodzieży,
- d) na cele uzdrowiskowe,
- e) na cele rekreacyjno-wypoczynkowe,
- f) pod zabudowę mieszkaniowo-usługową,

i dla których przepisami odrębnymi¹ ustalone zostały dopuszczalne poziomy hałasu w środowisku.

W zakresie kształtowania komfortu akustycznego w środowisku nie podejto ustaleń.

W zakresie zasad gospodarki wodno-ściekowej określonych ustawą Prawo wodne z dnia 18 lipca 2001 r. w projekcie planu ustalono: zaopatrzenie w wodę na cele bytowo-gospodarcze, produkcyjne i przeciwpożarowe z ogólnodostępnej sieci wodociągowej; doprowadzenie wody do nowych terenów wyznaczonych w planie poprzez rozbudowę sieci wodociągowej według warunków określonych w przepisach odrębnych; przy budowie i rozbudowie sieci wodociągowej należy uwzględnić wymagania w zakresie przeciwpożarowego zaopatrzenia w wodę, zgodnie z przepisami odrębnymi. W zakresie odprowadzania ścieków ustalono: odprowadzanie ścieków do oczyszczalni ścieków poprzez ogólnodostępną sieć kanalizacji sanitarnej; ścieki odprowadzane do kanalizacji powinny spełniać warunki określone w przepisach odrębnych. W zakresie odprowadzania wód opadowych i roztopowych ustalono: odprowadzanie wód opadowych i roztopowych do sieci kanalizacji deszczowej lub odprowadzanie na własny nieutwardzony teren, do dołów chłonnych lub do zbiorników retencyjnych; obowiązek podczyszczenia wód opadowych i roztopowych przed ich odprowadzeniem, w przypadku przekroczenia dopuszczalnych wartości zanieczyszczeń określonych w przepisach odrębnych; dla terenów o funkcjach usługowych wyposażonych w parkingi lub place postojowe o powierzchni większej niż 0,1 ha, obowiązuje stosowanie nawierzchni przy utwardzeniu terenu wykonanych z materiałów nie przepuszczających wód opadowych do podłoża. W zakresie granic i sposobów zagospodarowania terenów lub obiektów podlegających ochronie, ustalonych na podstawie przepisów odrębnych, w tym terenów górniczych, a także obszarów szczególnego zagrożenia powodzią, narażonych na niebezpieczeństwo powodzi oraz zagrożonych osuwaniem się mas ziemnych, krajobrazów priorytetowych określonych w audycie krajobrazowym oraz w planach zagospodarowania przestrzennego województwa nie podejmuje się ustaleń.

Zgodnie z ustawą *o ochronie przyrody*, z dnia 16 kwietnia 2004 r., w miejscowym planie zagospodarowania przestrzennego muszą być uwzględnione cele ochrony przyrody, wśród których do najbardziej istotnych należą:

- utrzymanie procesów ekologicznych i stabilności ekosystemów,
- zachowanie różnorodności biologicznej,
- zapewnienie ciągłości istnienia gatunków roślin, zwierząt i grzybów, wraz z ich siedliskami, przez ich utrzymywanie lub przywracanie do właściwego stanu ochrony,
- ochrona walorów krajobrazowych, zieleni w miastach i wsiach oraz zadrzewień,

¹rozporządzenie Ministra Środowiska z dnia 14 czerwca 2007 r. w sprawie dopuszczalnych poziomów hałasu w środowisku (Dz. U. z 2014, poz. 112 tekst jednolity)



- utrzymywanie lub przywracanie do właściwego stanu ochrony siedlisk przyrodniczych, a także pozostałych zasobów, tworów i składników przyrody.

W zakresie zasad ochrony dziedzictwa kulturowego i zabytków, w tym krajobrazów kulturowych oraz dóbr kultury współczesnej nie podjęto ustaleń.

Ustalenia analizowanego projektu planu nie powinny negatywnie wpływać na gatunki oraz siedliska przyrodnicze występujące na tych obszarach, gdyż uściślają w zakresie ochrony przyrody warunki, na jakich ma odbywać się zagospodarowanie terenu.

Analizowany projekt planu realizuje inne cele ustawy o ochronie przyrody poprzez m.in.: zakaz zanieczyszczania środowiska gruntowo – wodnego, a także minimalny wskaźnik powierzchni biologicznie czynnej dla poszczególnych funkcji terenu.

Ochrona środowiska związana jest z różnymi dziedzinami działalności ludzkiej. Dodatkowo występują ustawy, regulujące w sposób szczegółowy zakres i zasady tej ochrony – takie jak: *Prawo łowieckie*, *ustawa o ochronie zwierząt*, *ustawa o lasach*, *ustawa o ochronie gruntów rolnych i leśnych*.

7.6. Istniejące problemy ochrony środowiska istotne z punktu widzenia projektu planu

Wśród istniejących i potencjalnych problemów ochrony środowiska w Kaliszu, które dotyczą także terenu objętego opracowaniem wymienić należy m. in.:

- zanieczyszczenie wód powierzchniowych oraz podziemnych pochodzenia antropogenicznego,
- występowanie charakterystycznych dla terenów zabudowanych gleb antropogenicznych – przekształconych w wyniku działalności człowieka,
- zanieczyszczenia powietrza i wód oraz zagrożenia związane z generowaniem hałasu z terenów produkcyjnych oraz komunikacyjnych, w tym w rejonie obszaru opracowania
- emisja zanieczyszczeń ze źródeł punktowych (obszarów zurbanizowanych): miejskich, przemysłowych.

Opracowywany dokument odnosi się do terenu położonego na w zachodniej części miasta, znajdującego się w rejonie zabudowy usługowo-produkcyjnej. Dla takiego zagospodarowania terenów istotne jest zapewnienie ciągłości i różnorodności biologicznej, ograniczenie zanieczyszczeń przenikających do gleby oraz powietrza, a także zapewnienie odpowiedniego komfortu akustycznego, zgodnie z obowiązującymi przepisami prawa. Projekt planu wprowadza zapisy regulujące zagospodarowanie terenu, a również dostosowuje do obecnie obowiązujących przepisów oraz standardów ochrony środowiska.

8. Ocena oddziaływania na komponenty środowiska i zagrożenia dla środowiska w wyniku realizacji ustaleń projektu planu

8.1. Oddziaływanie na rzeźbę terenu i gleby

Na obszarze opracowania nie przewiduje się większych zmian w rzeźbie terenu. Obszar opracowania stanowią w większości tereny niezagospodarowane oraz niezabudowane, zaś w sąsiedztwie tego obszaru obserwuje się zabudowę usługowo-produkcyjną oraz tereny komunikacyjnego. Jednakże zapisy projektowanego planu pozwalają wprowadzanie nowej zabudowy terenu, wobec czego w momencie prowadzenia inwestycji na terenie projektowanego planu konieczne może być przeprowadzenie prac ziemnych. Wszelkie przekształcenia, prowadzące do wprowadzenia nowego zainwestowania, w postaci nowych budynków i obsługującej je infrastruktury komunikacyjnej, wiążą się jednak z nieodwracalnym zniszczeniem powierzchni ziemi i gleby. Mogą w ten sposób powstawać nowe formy antropogeniczne, takie jak: zwałowiska, nasypy, powierzchnie niwelowane. Z tego powodu ważnymi zapisami projektu planu są



ustalenia określające maksymalne powierzchnie zabudowy oraz udział powierzchni biologicznie czynnych. Pozwolą one na pozostawienie niezabudowanych obszarów o nienaruszonej powierzchni terenu i zbliżonym do naturalnego podłożu gruntowym.

Ponadto prace ziemne związane z fundamentowaniem budynków powodują powstawanie mas ziemnych, które należy odpowiednio zagospodarować. Masy ziemne pochodzące z wykopów, o dopuszczalnej zawartości substancji powodujących ryzyko w glebie lub w ziemi na działce budowlanej poprzez wykorzystanie ich do kształtowania terenów zieleni towarzyszącej inwestycjom, z dopuszczeniem usuwania ich także poza obszar planu, zgodnie z przepisami odrębnymi. W przypadku zanieczyszczenia gleby lub ziemi remediacja zgodnie z przepisami odrębnymi.

8.2. Oddziaływanie na warunki podłoża

W wyniku wprowadzonego zapisami projektu planu zainwestowania warunki podłoża na przedmiotowym obszarze mogą ulec pewnym zmianom, w wypadku modyfikacji i przebudowy, bądź rozbudowy istniejących obiektów budowlanych na analizowanym terenie. W miejscach wprowadzenia zabudowy i lokalizacji elementów infrastruktury technicznej i dojazdów nastąpi uszczelnienie powierzchni kosztem obszarów biologicznie czynnych, zmiany te nie będą miały charakteru wielkoskalowego i będą zachodziły wyłącznie w granicach obszaru opracowania.

Pod względem warunków geologiczno-inżynierskich przedmiotowy teren nie przedstawia większych trudności dla sytuowania budynków. Niemniej jednak wskazane byłoby, podczas wprowadzaniu nowych inwestycji, wszelkie prace zmieniające kształt terenu i wpływające na nośność gruntów poprzedzać szczegółowymi badaniami geotechnicznymi, wykonywanymi zgodnie z przepisami szczególnymi (rozporządzenie Ministra Spraw Wewnętrznych i Administracji z dnia 25 kwietnia 2012 r. w sprawie ustalania geotechnicznych warunków posadawiania obiektów budowlanych (Dz. U. z 2012 r. poz. 463).

8.3. Oddziaływanie na warunki wodne

Wprowadzone ustalenia projektu miejscowego planu zagospodarowania przestrzennego określają zasady ochrony środowiska, przyrody i krajobrazu, w tym istniejących warunków wodnych. W zapisach planu ustalono: zaopatrzenie w wodę na cele bytowo-gospodarcze, produkcyjne i przeciwpożarowe z ogólnodostępnej sieci wodociągowej; doprowadzenie wody do nowych terenów wyznaczonych w planie poprzez rozbudowę sieci wodociągowej według warunków określonych w przepisach odrębnych; przy budowie i rozbudowie sieci wodociągowej należy uwzględnić wymagania w zakresie przeciwpożarowego zaopatrzenia w wodę, zgodnie z przepisami odrębnymi. W zakresie odprowadzania ścieków ustalono: odprowadzanie ścieków do oczyszczalni ścieków poprzez ogólnodostępną sieć kanalizacji sanitarnej; ścieki odprowadzane do kanalizacji powinny spełniać warunki określone w przepisach odrębnych. W zakresie odprowadzania wód opadowych i roztopowych ustalono: odprowadzanie wód opadowych i roztopowych do sieci kanalizacji deszczowej lub odprowadzanie na własny nieutwardzony teren, do dołów chłonnych lub do zbiorników retencyjnych; obowiązek podczyszczenia wód opadowych i roztopowych przed ich odprowadzeniem, w przypadku przekroczenia dopuszczalnych wartości zanieczyszczeń określonych w przepisach odrębnych; dla terenów o funkcjach usługowych wyposażonych w parkingi lub place postojowe o powierzchni większej niż 0,1 ha, obowiązuje stosowanie nawierzchni przy utwardzeniu terenu wykonanych z materiałów nie przepuszczających wód opadowych do podłoża. W zakresie granic i sposobów zagospodarowania terenów lub obiektów podlegających ochronie, ustalonych na podstawie przepisów odrębnych, w tym terenów górniczych, a także obszarów szczególnego zagrożenia powodzią, narażonych na niebezpieczeństwo powodzi oraz zagrożonych osuwaniem się mas ziemnych, krajobrazów priorytetowych określonych w audycie krajobrazowym oraz w planach zagospodarowania przestrzennego województwa nie podejmuje się ustaleń.

Zapisy planu nie wpłyną negatywnie na racjonalne wykorzystanie zasobów wodnych miasta Kalisza. Nie przewiduje się ich zmniejszenia w skutek realizacji planu. Zaopatrzenie w wodę odbywać się będzie w sposób kontrolowany, bo z ogólnodostępnej sieci wodociągowej, podobnie w przypadku zaopatrzenia w wodę na cele przeciwpożarowe – z ogólnodostępnej sieci wodociągowej. Ponadto zapisy planu uściślają odprowadzanie ścieków bytowych i przemysłowych docelowo do oczyszczalni ścieków poprzez



ogólnodostępną sieć kanalizacji sanitarnej, przy czym ścieki odprowadzane do kanalizacji powinny spełniać warunki określone w przepisach odrębnych.

Zgodnie z „Planem gospodarowania wodami na obszarze dorzecza Odry” zatwierdzonym na posiedzeniu Rady Ministrów w dniu 22 lutego 2011r. przez Prezesa Rady Ministrów do głównych celów środowiskowych wg art. 4 Ramowej Dyrektywy Wodnej dla wód podziemnych należą:

- zapobieganie dopływowi lub ograniczenia dopływu zanieczyszczeń do wód podziemnych,
- zapobieganie pogarszaniu się stanu wszystkich części wód podziemnych (z zastrzeżeniami wymienionymi w Ramowej Dyrektywie Wodnej),
- zapewnienie równowagi pomiędzy poborem a zasilaniem wód podziemnych,
- wdrożenie działań niezbędnych dla odwrócenia znaczącego i utrzymującego się rosnącego trendu stężenia każdego zanieczyszczenia powstałego w skutek działalności człowieka.

Obecnie funkcjonuje „Plan gospodarowania wodami na obszarze dorzecza Odry” zatwierdzonym na posiedzeniu Rady Ministrów w dniu 18 października 2016 r. (Dz. U. z 2016 r., poz. 1967).

Dla spełnienia wymogu niepogarszania stanu części wód podziemnych, dla części wód będących w co najmniej dobrym stanie chemicznym i ilościowym, celem środowiskowym będzie utrzymanie tego stanu.

Natomiast dla wód powierzchniowych oraz obszarów chronionych cele środowiskowe zostały oparte na wartościach granicznych poszczególnych wskaźników fizykochemicznych, biologicznych i hydromorfologicznych określających stan ekologiczny wód powierzchniowych oraz wskaźników chemicznych świadczących o stanie chemicznym wody, odpowiadających warunkom osiągnięcia przez te wody dobrego stanu, z uwzględnieniem kategorii wód, wg rozporządzenia w sprawie sposobu klasyfikacji stanu jednolitych części wód powierzchniowych. Ustalono dla jednolitych części wód, będących obecnie w bardzo dobrym stanie/potencjale ekologicznym, że celem środowiskowym będzie utrzymanie tego stanu/potencjału. Ponadto, ustalając cele uwzględniono także różnicę pomiędzy naturalnymi, a silnie zmienionymi oraz sztucznymi częściami wód. Dla naturalnych części wód celem będzie osiągnięcie co najmniej dobrego stanu ekologicznego, dla silnie zmienionych i sztucznych części wód – co najmniej dobrego potencjału ekologicznego. Ponadto dla obu przypadków w celu osiągnięcia dobrego stanu/potencjału konieczne będzie dodatkowo utrzymanie co najmniej dobrego stanu chemicznego. Dla obszarów chronionych funkcjonujących w obszarach dorzeczy, nie zostały podwyższone powyższe cele środowiskowe z uwagi na częstokroć wyższe wymagania w stosunku do wartości granicznych wskaźników jakości wody przyjętych jako wartości graniczne dla dobrego stanu ekologicznego bądź dobrego lub powyżej dobrego potencjału ekologicznego wód, niż w poszczególnych aktach prawa, regulujących sposób postępowania i wymagania co do wód w obrębie obszarów chronionych.

W zakresie jakości wód powierzchniowych, obszar opracowania położony jest w zasięgu jednolitej części wód powierzchniowych: Krępica (PLRW60001718474), posiadającej status naturalnej części wód. Jest to JCWP o słabym potencjale ekologicznym. Ogólny stan jednostki został jednak uznany jako zły, a celem środowiskowym jest osiągnięcie dobrego stanu ilościowego i dobrego stanu chemicznego. Rozpatrywana jednolita część wód powierzchniowych jest zagrożona nieosiągnięciem celów środowiskowych, jakimi są osiągnięcie dobrego potencjału ekologicznego oraz dobrego stanu chemicznego. W projekcie planu ustala się szereg wyżej wymienionych zasad związanych z gospodarką wodno-ściekową, które mają za zadanie ograniczać negatywną presję na środowisko wodne.

Można stwierdzić, że ustalenia dotyczące regulacji gospodarki wodno-ściekowej, sprawią że realizacja ustaleń projektu planu nie będzie wpływać na główne założenia poprawy stanu wód (zgodnie z Planem gospodarowania wodami na obszarze dorzecza Odry, 2016 r.).

8.4. Oddziaływanie na szatę roślinną, świat zwierzęcy oraz obszary chronione i obszary Natura 2000

Ważnym zapisem dotyczącym ochrony środowiska jest ustalenie dotyczące udziału powierzchni terenu biologicznie czynnego na terenie przeznaczonym pod zabudowę, a także zagospodarowanie zielenią wszystkich wolnych od utwardzenia fragmentów terenu. Pozwolić to może na ochronę gatunków naturalnie występujących na obszarze opracowania, a dodatkowo na wprowadzenie bardziej urozmaiconej szaty



roślinnej. Zagospodarowanie zielenią wszystkich wolnych od utwardzenia fragmentów terenu pozwoli na zachowanie ciągłości biologicznej na analizowanym terenie.

Realizacja zapisów planu nie wpłynie na faunę obszaru analizowanego oraz jego sąsiedztwa. Obszar opracowania znajduje się w rejonie częściowo zagospodarowanym, w którego sąsiedztwie istnieją już zabudowania, przede wszystkim usługowo-produkcyjne. Należy zauważyć, że planowana zabudowa uwzględnia zasadę zrównoważonego rozwoju, gdyż zachowuje część terenów biologicznie czynnych. Pomimo to należy spodziewać się napotkania różnych gatunków zwierząt, przede wszystkim ptaków mających swoje siedliska na obszarach ochronny wokół miasta Kalisza. Obecność barier komunikacyjnych takich jak droga krajowa nr 25 ogranicza migracje innych gatunków zwierząt.

Zgodnie z ustawą o ochronie zwierząt (t.j. Dz. U. z 2020 r. poz. 638) dla gatunków wymienionych w pkt. 6.6 niniejszej prognozy, a objętych ochroną ścisłą lub częściową obowiązuje szereg zakazów i nakazów, które w przypadku zaobserwowania tych gatunków muszą być bezwzględnie przestrzegane.

8.5. Oddziaływanie na stan higieny atmosfery, klimat lokalny i akustyczny

Realizacja ustaleń projektu planu nie powinna wpłynąć negatywnie na zmianę warunków klimatu akustycznego, ponieważ w pobliżu występuje jedynie zabudowa usługowo-produkcyjna. Z tego względu w planie, w zakresie kształtowania komfortu akustycznego w środowisku nie podjęto ustaleń.

Określając wpływ realizacji ustaleń projektów planu na klimat uwzględniono informacje zawarte w „Strategicznym planie adaptacji dla sektorów i obszarów wrażliwych na zmiany klimatu do roku 2020 z perspektywą do roku 2030” (SPA2020). Uwzględniono w przedmiotowym planie zagospodarowania przestrzennego konieczność uwzględnienia małej retencji w miastach, gospodarowanie wodami dla ochrony przed powodzią, suszą i deficytem wody oraz podwyższenie zdolności miast do kreowania rozwoju, wzrostu i zatrudnienia. W projekcie planu uwzględniono działania naprawcze zawarte w „Programie ochrony powietrza dla strefy miasto Kalisz”, przyjętym uchwałą Zarządu Województwa Wielkopolskiego Nr 2017/2020 z dnia 19 marca 2020 r. W zakresie grzewczym i grzewczo – technologicznym ustalono stosowanie indywidualnych systemów grzewczych z zastosowaniem energii elektrycznej lub paliw zgodnie z przepisami odrębnymi, tj. m. in. zgodnie z Programem ochrony powietrza dla strefy miasto Kalisz.

Ze względu na zapisy projektowanego planu mające przede wszystkim określić zasady zagospodarowania przestrzennego terenów już zainwestowanych warunki termiczne nie powinny ulec podniesieniu, a warunki wentylacyjno – klimatyczne nie powinny się zmienić. Zostanie zachowane przewietrzanie na tym obszarze. Ogólne warunki termiczne nie powinny ulec większym wahaniom. Natomiast ze względu na ewentualne uszczelnienie części powierzchni terenu m.in. pod dojazdy będącego obecnie terenem biologicznie czynnym zmniejszy się powierzchnia parowania. Nie będzie to jednak znaczna różnica względem stanu istniejącego.

Realizacja projektowanej zabudowy na obszarze opracowania nie spowoduje negatywnego transgranicznego oddziaływania na stan środowiska. Analizowany plan wprowadza zakaz lokalizacji przedsięwzięć mogących zawsze i potencjalnie znacząco oddziaływać na środowisko, w rozumieniu przepisów odrębnych, z wyjątkiem sieci i urządzeń infrastruktury technicznej, inwestycji celu publicznego z zakresu łączności publicznej. Ponadto zmierza do tego, aby wszelkie oddziaływanie ograniczało się do terenów, na których dana inwestycja jest lub będzie realizowana.

8.6. Oddziaływanie na różnorodność biologiczną

Wprowadzenie nowej zabudowy i infrastruktury pozostanie nie bez znaczenia dla istniejących na terenie opracowania roślin i zwierząt. Projekt planu zakłada przede wszystkim ustalenie zasad zagospodarowania istniejących funkcji obszaru opracowania w tym zlokalizowanych na terenie budynków, również poprzez powiększenie ich powierzchni zabudowy. Inwestycje prowadzone na obszarze opracowania będą wpływać na istniejące na niej tereny biologicznie czynne, porośnięte w chwili obecnej głównie przez trawy. Nie będą to jednak zmiany wpływające na charakter całego obszaru wokół opracowywanego projektu planu, ze względu na jego istniejące zagospodarowanie. Jednakże każde nowe zainwestowanie na terenie obecnie niezagospodarowanym przyczynia się do niszczenia gatunków



występujących samoczynnie. Często nie są to gatunki cenne, ale z punktu widzenia różnorodności biologicznej ważne. Dlatego też projekt planu określa postępowanie w zakresie ochrony zasobów przyrodniczych i tym samym zapewnia warunki do podtrzymania bioróżnorodności biologicznej m.in. poprzez zapis o udziale powierzchni terenu biologicznie czynnego na terenie przeznaczonym pod zabudowę oraz zagospodarowaniu zielenią naturalną wszystkich wolnych od utwardzenia fragmentów terenu. Projekt planu określa postępowanie w zakresie ochrony zasobów przyrodniczych i tym samym zapewnia warunki do podtrzymania bioróżnorodności biologicznej.

8.7. Oddziaływanie na ludzi

Projekt planu nie powinien wpłynąć negatywnie na warunki życia społeczności lokalnej. Mimo iż teren opracowania stanowi obszar niezainwestowany, nie wyklucza to powstawania nowych budynków, a więc dalszego zagęszczania zabudowy na obszarze projektowanego planu. Każda nowa inwestycja, zarówno w przypadku budowy budynków usługowo-produkcyjnych może spowodować nieznaczne zwiększenie zagęszczenia ludności w obrębie analizowanego obszaru. Zapisy projektu planu odnosząc się szeroko do sfery ochrony środowiska przyrodniczego i krajobrazu kulturowego oraz kształtowania ładu przestrzennego dają podstawy do rozwijania terenów inwestycyjnych przy jednoczesnym podnoszeniu komfortu życia i dbałości o środowisko. Natężenie ruchu nie powinno ulec znaczącej zmianie ze względu na uchwalenie projektowanego planu. Niemniej jednak przepisy wymagające zachowania komfortu akustycznego dają wytyczne przy dalszym projektowaniu ładu przestrzennego do zabezpieczenia maksymalnego komfortu życia mieszkańcom sąsiednich terenów w tym zakresie. Podobnie dzieje się w zakresie zanieczyszczeń emitowanych do powietrza przez poruszające się pojazdy.

8.8. Oddziaływanie na krajobraz

Projekt planu w swoim zakresie nie zmieni dotychczasowego krajobrazu. Wynika to z obecnego zagospodarowania zarówno sąsiednich terenów jak i terenu opracowania, które w zdecydowanej większości są już zainwestowane i zabudowane. Proponowane funkcje, mają swoje odzwierciedlenie w istniejącym zagospodarowaniu. Projektowane zagospodarowanie będzie wykorzystywało naturalne predyspozycje środowiska, a zapisy dążące do zintensyfikowania inwestycji respektują lokalne uwarunkowania i charakter zabudowy. Istotnym elementem planu są zapisy dotyczące zasad kształtowania zabudowy i zagospodarowania terenu, a także zasady ochrony i kształtowania ładu przestrzennego co będzie pozytywnie wpływać na odbiorców.

8.9. Oddziaływanie na zasoby naturalne

Projekt planu nie obejmuje swoim zasięgiem miejsc występowania udokumentowanych złóż zasobów naturalnych i nie przewiduje wprowadzania jednostek, które mogłyby ewentualnie kolidować z eksploatacją złóż na terenach sąsiadujących.

8.10. Oddziaływanie na zabytki i dobra materialne

Projekt planu nie obejmuje swoim zasięgiem żadnych stanowisk archeologicznych ujętych w ewidencji zabytków archeologicznych, czy rejestrze zabytków.

Jednocześnie projektowane przeznaczenie nie powoduje negatywnego oddziaływania na zabytki i dobra materialne znajdujące się w sąsiedztwie.

8.11. Transgraniczne oddziaływanie

Zapisy projektu planu dopuszczają lokalizację obiektów mogących potencjalnie znacząco oraz zawsze znacząco oddziaływać na środowisko. Biorąc pod uwagę sąsiednie zagospodarowanie terenu, projektowany plan może wpływać na bezpośrednie otoczenie, tj. tereny rolne. Obiekty usługowo-produkcyjne nie powinny oddziaływać na tereny zabudowy mieszkaniowej znajdujące się na północ od obszaru opracowania.



9. Rozwiązania alternatywne

Zaproponowane w projekcie planu zagospodarowanie funkcje nie powinny w większym stopniu wpływać na obszary z nim sąsiadujące oraz nie niosą za sobą negatywnych skutków dla środowiska przyrodniczego, co zapewniają zapisy dotyczące kształtowania środowiska przyrodniczego zawarte w projekcie planu. Możliwe rozwiązania alternatywne zostały przeanalizowane na etapie sporządzania zmiany planu. Ze względu na obowiązujące dokumenty oraz aktualne potrzeby w zagospodarowaniu terenu, zaproponowane zagospodarowanie w opracowywanym projekcie można uznać za optymalne.

Wprowadzenie wszelkiego zainwestowania poprzez zapisy planu na analizowanym terenie nie wpłynie negatywnie na środowisko przyrodnicze, które w sąsiedztwie już zaczyna być przekształcane, zgodnie z przeznaczeniem w Studium... Ze względu na obowiązujące na tym obszarze dokumenty planistyczne teren opracowania nie pozostanie w obecnym kształcie, nawet w przypadku nie przyjęcia opracowywanego projektu planu. Zaproponowane w nim przeznaczenie terenu, w oparciu o projektowany układ komunikacyjny, wydaje się być najbardziej optymalnym.

10. Zapobieganie, ograniczanie lub kompensacja przyrodnicza negatywnych oddziaływań na środowisko

W działaniach tych szczególny nacisk położony powinien być na ograniczenie inwestycji mogących mieć negatywny wpływ na środowisko, a także na zadrzewianie, rekultywację gleby oraz wprowadzanie roślinności, która pozwoli na przywrócenie równowagi przyrodniczej na obszarze miasta. Zapisy projektu planu omówione w rozdziale 8 zapewniają ograniczenie ewentualnego negatywnego oddziaływania na środowisko projektowanej funkcji usługowej.

Jednocześnie realizacja zapisów planu miejscowego nie powinna spowodować negatywnego oddziaływania na środowisko przyrodnicze obszarów sąsiednich, w tym terenów parków znajdujących się bezpośrednio przy granicy obszaru opracowania.

11. Metody analizy skutków realizacji postanowień projektu planu oraz częstotliwość jej przeprowadzania

Analiza skutków realizacji zapisów planu w zakresie funkcji i sposobu zagospodarowania nastąpi po jego uchwaleniu. Monitorowanie zamierzeń inwestycyjnych odbywać się będzie na etapie występowania inwestora o pozwolenie na budowę, a następnie poprzez coroczną analizę zmian w zagospodarowaniu przestrzennym miasta. W zakresie ochrony środowiska prowadzony jest monitoring przeprowadzany przez odpowiednie służby, zarówno ochrony środowiska, przyrody czy sanitarne. Należą do nich m.in. Główny Inspektorat Ochrony Środowiska, Wojewódzki Inspektorat Ochrony Środowiska, Państwowy Wojewódzki Inspektor Sanitarny, Państwowy Powiatowy Inspektor Sanitarny, jak i wydziały ochrony środowiska urzędu wojewódzkiego, powiatowego oraz miasta Kalisza. Polega on na corocznej analizie i ocenie stanu poszczególnych komponentów środowiska w oparciu o wyniki pomiarów uzyskanych w ramach państwowego monitoringu (w szczególności dotyczącego: stanu wód powierzchniowych i podziemnych, powietrza, klimatu akustycznego, gleb) oraz na analizie i ocenie innych dostępnych wyników pomiarów i obserwacji. Wyniki monitoringu stanu środowiska przyrodniczego są publikowane w odpowiednich opracowaniach, takich jak np. Raport o stanie środowiska województwa wielkopolskiego, wydawanym co roku. Ponadto w sąsiedztwie obszaru opracowania są dokonywane pomiary hałasu komunikacyjnego wykonywane zarówno poprzez odpowiednich zarządców dróg, jak i służby inspektoratu ochrony środowiska.

Jednocześnie poza aspektem środowiskowym, ważny jest aspekt społeczny skutków realizacji zapisów planu. Sporządzający może zbadać stopień zadowolenia mieszkańców miasta Kalisza z tych postanowień drogą ankietową bądź poprzez wprowadzenie konsultacji społecznych, przeprowadzanych przy okazji analizy wniosków o zmiany w zagospodarowaniu przestrzennym miasta.



12. Streszczenie

Przedmiotem opracowania jest prognoza oddziaływania na środowisko projektu miejscowego planu zagospodarowania przestrzennego Kaliskiej Strefy Inwestycyjnej – ulica Rozwojowa, wywołanego uchwałą Nr XXXI/446/2020 Rady Miasta Kalisza z dnia 29 października 2020 r.

Analizie i ocenie poddano projekt uchwały Rady Miasta Kalisza zawierający ustalenia realizacyjne, a także rysunek projektu planu w skali 1 : 2000.

Według obowiązującego Studium... tereny te przeznaczone są pod zabudowę usługowo-przemysłową w strefie aktywności gospodarczej, na którym należy sytuować zabudowę usługową, produkcyjną, składy i magazyny. Projekt miejscowego planu zagospodarowania przestrzennego jest dostosowany do obowiązującego Studium... poprzez projektowane przeznaczenie terenów. Obecnie, na analizowanym terenie nie obowiązuje miejscowy plan zagospodarowania przestrzennego.

Uchwalenie planu umożliwi uregulowanie funkcji zabudowy występujących na obszarze opracowania oraz wprowadzenie zasad zagospodarowania przestrzennego na tym terenie. Przyjęcie planu przyczyni się do stworzenia możliwości inwestycyjnych dla terenu opracowania. Projektowane funkcje nawiązują do istniejącego przeznaczenia opracowywanego terenu jak i terenów sąsiednich.

Niniejsza prognoza złożona jest z dwóch części. Pierwsza część stanowi ocenę istniejących uwarunkowań środowiska przyrodniczego, z uwzględnieniem podziału na jego poszczególne elementy: obecne użytkowanie terenu, warunki gruntowe, warunki glebowe, rzeźbę terenu, warunki wodne, szatę roślinną i świat zwierzęcy, klimat lokalny i komfort akustyczny, ludzi, obszary Natura 2000, zabytki oraz krajobraz.

Obszar opracowania znajduje się we wschodniej części miasta Kalisza, w rejonie ulic: Rozwojowej oraz Batalionów Chłopskich. W jego granicach nie jest zlokalizowana żadna zabudowa. W najbliższym sąsiedztwie występują zakłady przemysłowo-usługowe.

Ze względu na obecne zainwestowanie terenu oraz jego sąsiedztwo, możliwym przeznaczeniem terenu jest zabudowa usługowa, produkcyjna, składów i magazynów.

Druga część opracowania odnosi się do konkretnych zapisów projektu planu w kontekście ich zgodności z przepisami prawa dotyczącymi ochrony środowiska, jak również ich oddziaływania na poszczególne komponenty. Prognoza wykazuje, iż zapisy projektu planu nie spowodują realizacji inwestycji wpływających w znacznym stopniu negatywnie na środowisko na analizowanym obszarze oraz w jego otoczeniu.

Procedura planistyczna związana z opracowaniem zmiany planu zagospodarowania przestrzennego jest taka sama jak w przypadku opracowywania nowego planu. Sformalizowaną procedurę sporządzania i uchwalania miejscowego planu zagospodarowania przestrzennego gminy oraz jego zakres reguluje ustawa z dnia 27 marca 2003 r. o planowaniu i zagospodarowaniu przestrzennym (t.j. Dz. U. z 2021 r. poz. 741). W prognozie odniesiono się m.in. do zapisów ustawy Prawo ochrony środowiska, o ochronie przyrody, Prawo wodne oraz przytoczono konkretne zapisy projektu planu, spełniające wymogi wynikające z tych i innych ustaw. Dotyczą one m.in. gospodarki wodami opadowymi i roztopowymi, gospodarki odpadami, zagospodarowania ścieków.

Na obszarze opracowania nie przewiduje się większych zmian w rzeźbie terenu. Mimo iż obszar opracowania stanowią w tereny niezagospodarowane, nieprzekształcone przez człowieka, na których nie występuje zabudowa. Ponadto w najbliższym sąsiedztwie obszaru opracowania znajdują się zabudowania pełniące funkcję usługowo-produkcyjną. Jednakże zapisy projektowanego planu pozwalają na modyfikację formy istniejącej zabudowy terenu, wobec czego w momencie prowadzenia inwestycji na terenie projektowanego planu konieczne może być przeprowadzenie prac ziemnych. Wszelkie przekształcenia, prowadzące do wprowadzenia nowego zainwestowania, w postaci nowych budynków i obsługującej je infrastruktury komunikacyjnej, wiążą się jednak z nieodwracalnym zniszczeniem powierzchni ziemi i gleby. Mogą w ten sposób powstawać nowe formy antropogeniczne, takie jak: zwałowiska, nasypy, powierzchnie niwelowane. Z tego powodu ważnymi zapisami projektu planu są ustalenia określające maksymalne powierzchnie zabudowy oraz udział powierzchni biologicznie czynnych.



Pozwolą one na pozostawienie niezabudowanych obszarów o nienaruszonej powierzchni terenu i zbliżonym do naturalnego podłożu gruntowym.

W wyniku wprowadzonego zapisami projektu planu zainwestowania warunki podłoża na przedmiotowym obszarze mogą ulec pewnym zmianom, w wypadku modyfikacji i przebudowy, bądź rozbudowy istniejących obiektów budowlanych na analizowanym terenie. W miejscach wprowadzenia zabudowy i lokalizacji elementów infrastruktury technicznej i dojazdów nastąpi uszczelnienie powierzchni kosztem obszarów biologicznie czynnych, zmiany te nie będą miały charakteru wielkoskalowego i będą zachodziły wyłącznie w granicach obszaru opracowania.

Zapisy planu nie wpłyną negatywnie na racjonalne wykorzystanie zasobów wodnych miasta Kalisza. Nie przewiduje się ich zmniejszenia w skutek realizacji planu. Zaopatrzenie w wodę odbywać się będzie w sposób kontrolowany, bo z ogólnodostępnej sieci wodociągowej, podobnie w przypadku zaopatrzenie w wodę na cele przeciwpożarowe – z ogólnodostępnej sieci wodociągowej. Ponadto zapisy planu uściślają odprowadzanie ścieków bytowych i przemysłowych docelowo do oczyszczalni ścieków poprzez ogólnodostępną sieć kanalizacji sanitarnej, przy czym ścieki odprowadzane do kanalizacji powinny spełniać warunki określone w przepisach odrębnych. Można stwierdzić, że ustalenia dotyczące regulacji gospodarki wodno-ściekowej, sprawią że realizacja ustaleń projektu planu nie będzie wpływać na główne założenia poprawy stanu wód (zgodnie z Planem gospodarowania wodami na obszarze dorzecza Odry, 2016 r.).

Zgodnie z ustawą o ochronie zwierząt (t.j. Dz. U. z 2020 r. poz. 638) dla gatunków wymienionych w pkt. 6.6 niniejszej prognozy, a objętych ochroną ścisłą lub częściową obowiązuje szereg zakazów i nakazów, które w przypadku zaobserwowania tych gatunków muszą być bezwzględnie przestrzegane.

Ze względu na zapisy projektowanego planu mające przede wszystkim określić zasady zagospodarowania przestrzennego terenów już zainwestowanych warunki termiczne nie powinny ulec podniesieniu, a warunki wentylacyjno – klimatyczne nie powinny się zmienić. Zostanie zachowane przewietrzanie na tym obszarze. Ogólne warunki termiczne nie powinny ulec większym wahaniom. Natomiast ze względu na ewentualne uszczelnienie części powierzchni terenu m.in. pod dojazdy będącego obecnie terenem biologicznie czynnym zmniejszy się powierzchnia parowania. Nie będzie to jednak znaczna różnica względem stanu istniejącego.

Projekt planu w swoich granicach zawiera tereny objęte ochroną akustyczną. W związku z powyższym w zakresie kształtowania komfortu akustycznego w środowisku nie podjęto ustaleń.

Projekt planu określa postępowanie w zakresie ochrony zasobów przyrodniczych i tym samym zapewnia warunki do podtrzymania bioróżnorodności biologicznej.

Projekt planu nie powinien wpłynąć negatywnie na warunki życia społeczności lokalnej. Teren opracowania stanowi w większości obszar niezainwestowany, a co się z tym wiąże planuje się powstawanie nowych budynków, więc zagęszczenia zabudowy na obszarze projektowanego planu. Każda nowa inwestycja, zarówno w przypadku budowy budynków usługowo-produkcyjnych może spowodować nieznaczne zwiększenie zagęszczenia ludności w obrębie analizowanego obszaru. Zapisy projektu planu odnosząc się szeroko do sfery ochrony środowiska przyrodniczego i krajobrazu kulturowego oraz kształtowania ładu przestrzennego dają podstawy do rozwijania terenów inwestycyjnych przy jednoczesnym podnoszeniu komfortu życia i dbałości o środowisko.

Projekt planu w swoim zakresie nie zmieni dotychczasowego krajobrazu. Wynika to z obecnego zagospodarowania zarówno sąsiednich terenów jak i terenu opracowania, które w zdecydowanej większości są już zainwestowane i zabudowane. Proponowane funkcje, mają swoje odzwierciedlenie w istniejącym zagospodarowaniu.

Projekt planu nie obejmuje swoim zasięgiem miejsc występowania udokumentowanych złóż zasobów naturalnych i nie przewiduje wprowadzania jednostek, które mogłyby ewentualnie kolidować z eksploatacją złóż na terenach sąsiadujących.

Projekt planu nie obejmuje swoim zasięgiem żadnych stanowisk archeologicznych ujętych w ewidencji zabytków archeologicznych, czy rejestrze zabytków.

Ponadto w prognozie zawarto informację o braku konieczności wprowadzania rozwiązań alternatywnych do zaproponowanych w projekcie planu, o braku oddziaływania transgranicznego w trakcie realizacji zapisów planu, a także o metodach monitoringu i częstotliwości jego przeprowadzania.

Poznań 05.07.2021 r.

OŚWIADCZENIE

Oświadczam, że zgodnie z art. 51 ust. 1 pkt 1 lit f. ustawy z dnia 3 października 2008 r. o udostępnianiu informacji o środowisku i jego ochronie, udziale społeczeństwa w ochronie środowisk oraz o ocenach oddziaływania na środowisko (Dz. U. 2021 poz. 247 ze zm.) spełniam wymagania zawarte w art. 74a ust. 2 pkt 1 lit. d wyżej wymienionej ustawy, uprawniające mnie do sporządzenia prognoz oddziaływania na środowisko oraz raportów o oddziaływaniu przedsięwzięcia na obszar Natura 2000.

Jestem świadoma odpowiedzialności karnej za złożenie fałszywego oświadczenia.

mgr inż. arch. Iwona Mieloch



U F B a n i s t a
mgr inż. arch. Iwona Mieloch