

**PROGNOZA ODDZIAŁYWANIA  
NA ŚRODOWISKO  
DO MIEJSCOWEGO PLANU  
ZAGOSPODAROWANIA  
PRZESTRZENNEGO  
- PARK TYNIEC**



---

|                    |   |
|--------------------|---|
| Nazwa opracowania: | Prognoza oddziaływania na środowisko do <i>Miejscowego planu zagospodarowania przestrzennego – Park Tynec</i> |
| Zleceniodawca:     | Prezydent Miasta Kalisza  |
| Opracowujący:      | mgr inż. Agnieszka Wypych<br>mgr inż. Beata Karkowska   |

## Spis treści

|           |  |           |
|-----------|--|-----------|
| <b>1</b>  | <b>Wprowadzenie</b>  | <b>6</b>  |
|           | Podstawa formalno-prawna opracowania   | 6         |
|           | Cel, zakres i stopień szczegółowości informacji wymaganych w prognozie   | 6         |
| <b>2.</b> | <b>Zawartość, główne cele projektowanego dokumentu oraz jego powiązania z innymi dokumentami</b>   | <b>7</b>  |
|           | Charakterystyka i lokalizacja terenu opracowania   | 7         |
|           | Cele i zawartość dokumentu   | 7         |
|           | Powiązania z innymi dokumentami  | 8         |
| <b>3.</b> | <b>Metody zastosowane przy sporządzaniu prognozy</b>   | <b>8</b>  |
| <b>4.</b> | <b>Propozycje dotyczące przewidywanych metod analizy skutków realizacji postanowień projektowanego dokumentu oraz częstotliwość jej przeprowadzania</b>  | <b>8</b>  |
| <b>5.</b> | <b>Transgraniczne oddziaływanie na środowisko</b>  | <b>9</b>  |
| <b>6.</b> | <b>Charakterystyka środowiska przyrodniczego obszaru objętego sporządzeniem miejscowego planu zagospodarowania przestrzennego</b>  | <b>9</b>  |
|           | Uwarunkowania przyrodnicze i zagospodarowanie terenów  | 9         |
|           | Stan środowiska  | 10        |
|           | Odporność środowiska na degradację i zdolności do regeneracji  | 11        |
|           | Ocena stanu ochrony i użytkowania zasobów przyrodniczych, w tym bioróżnorodności   | 11        |
|           | Tendencje zmian środowiska przy braku realizacji ustaleń miejscowego planu zagospodarowania przestrzennego   | 12        |
|           | Istniejące problemy ochrony środowiska istotne z punktu widzenia realizacji projektowanego dokumentu   | 12        |
| <b>7.</b> | <b>Cele ochrony środowiska ustanowione na szczeblu międzynarodowym, wspólnotowym i krajowym, istotne z punktu widzenia realizowanego dokumentu oraz sposobu w jaki te cele i inne problemy środowiska zostały uwzględnione podczas opracowywania dokumentu</b>   | <b>13</b> |
| <b>8.</b> | <b>Przewidywane znaczące oddziaływania, w tym oddziaływania bezpośrednie, pośrednie, wtórne, skumulowane, krótkoterminowe, średnioterminowe i długoterminowe, stałe, chwilowe oraz pozytywne i negatywne, na cele i przedmioty obszaru Natura 2000 oraz integralność tego obszaru, a także na środowisko</b> | <b>14</b> |
|           | Identyfikacja możliwych oddziaływań  | 14        |
|           | Oddziaływanie na wodę  | 14        |
|           | Oddziaływanie na zdrowie ludzi   | 15        |
|           | Oddziaływanie na powierzchnię ziemi  | 16        |
|           | Oddziaływanie na zasoby naturalne  | 16        |
|           | Oddziaływanie na krajobraz   | 16        |
|           | Oddziaływanie na klimat  | 17        |
|           | Wpływ na ekosystemy i różnorodność biologiczną   | 17        |
|           | Oddziaływanie na zabytki i dobra materialne  | 17        |
|           | Oddziaływanie na obszary Natura 2000 i inne obszary chronione na mocy ustawy o ochronie przyrody   | 17        |

|  |    |
|--|----|
| Ryzyko wystąpienia poważnych awarii  | 17 |
| <b>9. Rozwiązania mające na celu zapobieganie, ograniczanie lub kompensację przyrodniczą negatywnych oddziaływań na środowisko mogących być rezultatem realizacji projektowanego dokumentu</b> | 18 |
| <b>10. Rozwiązania alternatywne do rozwiązań zawartych w projektowanym dokumencie wraz z uzasadnieniem ich wyboru</b>  | 18 |
| <b>11. Akty prawne uwzględnione w opracowaniu</b>  | 18 |
| <b>12. Materiały źródłowe Streszczenie w języku niespecjalistycznym</b>  | 19 |
| <b>13. Streszczenie w języku niespecjalistycznym</b>   | 20 |
| <b>14. Oświadczenie autora prognozy</b>  | 22 |

# 1 Wprowadzenie

Przedmiotem niniejszego opracowania jest prognoza oddziaływania na środowisko do „Miejscowego planu zagospodarowania przestrzennego – Park Tyniec”, sporządzonego w związku z Uchwałą Nr XXXII/473/2020 Rady Miasta Kalisza z dnia 26 listopada 2020 r. w sprawie przystąpienia do sporządzenia „Miejscowego planu zagospodarowania przestrzennego – Park Tyniec”.

## Podstawa formalno-prawna opracowania

Obowiązek sporządzania prognozy oddziaływania na środowisko wynika z art. 46 oraz art. 51 ustawy z dnia 3 października 2008 r. o udostępnianiu informacji o środowisku i jego ochronie, udziale społeczeństwa w ochronie środowiska oraz o ocenach oddziaływania na środowisko. Niniejsza prognoza w myśl wyżej przywołanego art. 46 stanowi element strategicznej oceny oddziaływania na środowisko.

W ramach strategicznej oceny oddziaływania na środowisko organ opracowujący projekt dokumentu:

1. Uzgadnia z właściwymi organami zakres i stopień szczegółowości informacji wymaganych w prognozie oddziaływania na środowisko;
2. Poddaje projekt wraz z prognozą opiniowaniu przez właściwe organy;
3. Zapewnia możliwość udziału społeczeństwa w strategicznej ocenie oddziaływania na środowisko;
4. Bierze pod uwagę ustalenia zawarte w prognozie oddziaływania na środowisko, opinie organów oraz rozpatruje uwagi i wnioski zgłoszone w związku z udziałem społeczeństwa.

Projekt dokumentu, nie może zostać przyjęty (o ile nie zachodzą przesłanki, o których mowa w art. 34 ustawy z dnia 16 kwietnia 2004 r. o ochronie przyrody), jeżeli ze strategicznej oceny oddziaływania na środowisko wynika, że może on znacząco negatywnie oddziaływać na obszar Natura 2000.

## Cel, zakres i stopień szczegółowości informacji wymaganych w prognozie

Celem prognozy jest wskazanie przewidywanego wpływu na środowisko, jaki może mieć miejsce na skutek realizacji dopuszczonych w projekcie „Miejscowego planu zagospodarowania przestrzennego – Park Tyniec” form zagospodarowania przestrzennego, określenie rozwiązań eliminujących, ograniczających lub kompensujących negatywne oddziaływania na środowisko oraz w miarę potrzeb przedstawienie rozwiązań alternatywnych do rozwiązań zawartych w projektowanym dokumencie.

Prognoza zgodnie z art. 51 ust. 2 pkt. 1, 2 i 3 ustawy o udostępnianiu informacji o środowisku i jego ochronie, udziale społeczeństwa w ochronie środowiska oraz ocenach oddziaływania na środowisko:

- zawiera informacje o zawartościach, głównych celach projektowanego dokumentu oraz jego powiązaniach z innymi dokumentami;
- zawiera informacje o metodach zastosowanych przy sporządzaniu prognozy;
- zawiera propozycje dotyczące przewidywanych metod analiz skutków realizacji postanowień projektowanego dokumentu oraz częstotliwość jej przeprowadzania;
- zawiera informacje o możliwym transgranicznym oddziaływaniu na środowisko oraz streszczenie w języku niespecjalistycznym;
- określa, analizuje i ocenia istniejący stan środowiska oraz potencjalne zmiany tego stanu w przypadku braku realizacji projektowanego dokumentu;
- określa, analizuje, ocenia stan środowiska na obszarach objętych przewidywanym znaczącym oddziaływaniem na środowisko;
- określa, analizuje i ocenia istniejące problemy ochrony środowiska istotne z punktu widzenia projektowanego dokumentu, w szczególności dotyczące obszarów chronionych;
- określa, analizuje i ocenia istniejące problemy ochrony środowiska ustanowione na szczeblu międzynarodowym albo krajowym, istotne z punktu widzenia projektowanego dokumentu oraz sposoby, w jakich te cele ochrony środowiska zostały uwzględnione podczas opracowywania dokumentu;
- określa, analizuje i ocenia przewidywane znaczące oddziaływania, w tym oddziaływania bezpośrednie, pośrednie, wtórne, skumulowane, krótkoterminowe, średnioterminowe i długoterminowe, stałe i chwilowe oraz pozytywne i negatywne, na cele i przedmiot ochrony obszaru Natura 2000 oraz integralność tego obszaru, a także na środowisko;
- przedstawia rozwiązania mające na celu zapobieganie, ograniczanie lub kompensację przyrodniczą negatywnych oddziaływań na środowisko, mogących być rezultatem realizacji projektowanego

dokumentu;

- przedstawia rozwiązania alternatywne do rozwiązań zawartych w projektowanym dokumencie wraz z uzasadnieniem ich wyboru oraz opis metod dokonania oceny prowadzącej do tego wyboru.

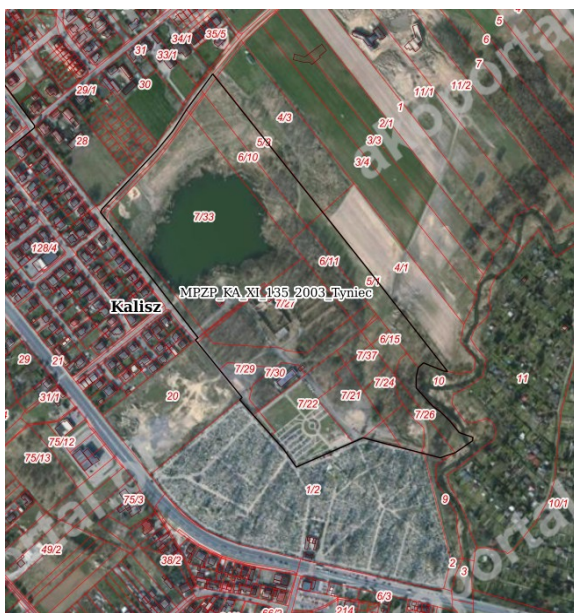
Zakres i stopień szczegółowości informacji wymaganych w niniejszej prognozie uzgodniony został także, zgodnie z art. 53 Ustawy z dnia 3 października 2008 r. o udostępnianiu informacji o środowisku i jego ochronie, udziale społeczeństwa w ochronie środowiska oraz o ocenach oddziaływania na środowisko, z Regionalnym Dyrektorem Ochrony Środowiska w Poznaniu (pismo z dnia 19.04.2024 r. znak: WOO-III.411.79.2024.PW.1) oraz z Państwowym Powiatowym Inspektorem Sanitarnym w Kaliszu (pismo z dnia 3.04.2024 r. znak: ON-NS.9011.2.164.2024).

## 2 Zawartość, główne cele projektowanego dokumentu oraz jego powiązania z innymi dokumentami

### Charakterystyka i lokalizacja terenu opracowania

Miasto Kalisz o powierzchni ok. 6942 ha położone jest w południowo-wschodniej części województwa wielkopolskiego w mezoregionie Wysoczyzny Kaliskiej współtworzącym Nizinę Południowowielkopolską na Nizinach Środkowopolskich. Jest miastem na prawach powiatu i wraz z oddalonym o ok. 20 km Ostrowem Wielkopolskim oraz ościennymi gminami tworzy Aglomerację Kalisko-Ostrowską. Przez teren miasta przebiegają drogi krajowe nr 12 i 25 oraz linia kolejowa nr 14 – łącząca Warszawę – Łódź – Kalisz i Wrocław.

**Rysunek 1 Obszar opracowania projektu planu** (źródło: ortofotomapa).



Obszar opracowania zajmuje powierzchnię ok. 16,2 ha i znajduje się we wschodniej części miasta Kalisz pomiędzy ulicami Braci Niemojowskich i Żytnią oraz rzeką Swęrdnią i cmentarzem Tynieckim. Prawie cały teren objęty jest ustaleniami obowiązującego „Miejscowego planu zagospodarowania przestrzennego Tyniec” (uchwała nr XI/135/2003 Rady Miejskiej Kalisza z dnia 25 września 2003 r.). Plan przewiduje te tereny pod usługi sportu i gastronomii, handlu, usług komercyjnych, usług kultury, zieleni parkową, komunikację i teren cmentarza. Obecnie teren ten nie jest użytkowany zgodnie z jego przeznaczeniem, poza terenami przeznaczonymi pod poszerzenie cmentarza.

### Cele i zawartość dokumentu

Zgodnie z analizą planu przedstawioną w *Ocenie aktualności studium uwarunkowań i kierunków zagospodarowania przestrzennego oraz miejscowych planów zagospodarowania przestrzennego miasta Kalisza* (przyjęta Uchwałą nr XXIX/427/2020 Rady Miasta Kalisza z dnia 24 września 2020 r.) istnieją przesłanki do całkowitej zmiany obowiązującego planu.

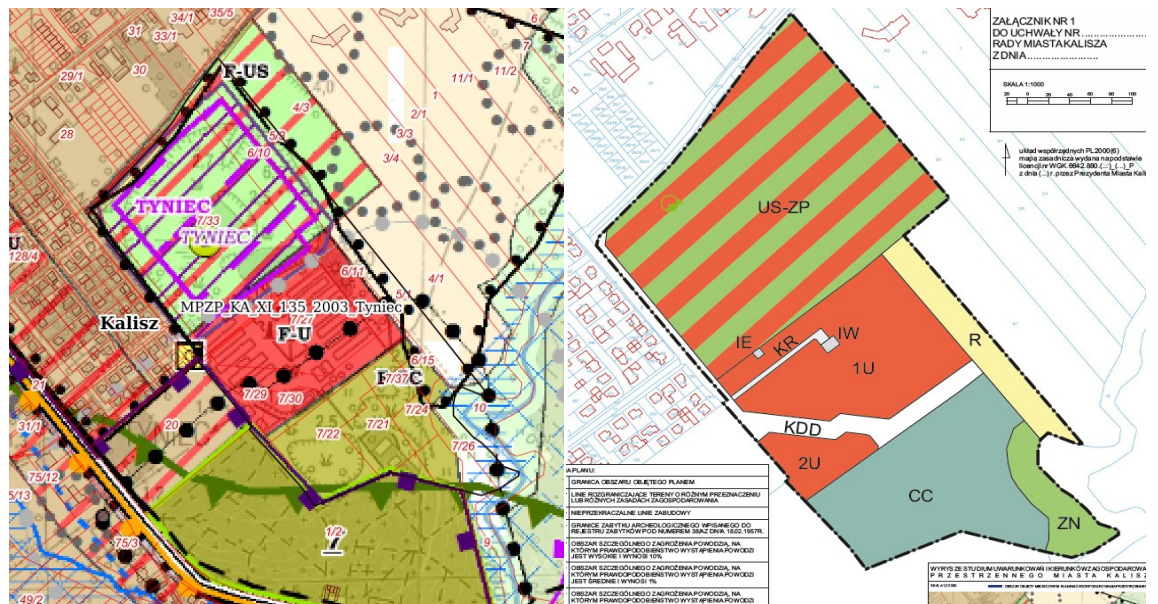
Został on opracowany na podstawie nieobowiązującej już ustawy z dnia 7 lipca 1994 r. o zagospodarowaniu przestrzennym, cechuje go nadmierna szczegółowość ustaleń części graficznej – rysunek planu przypomina projekt zagospodarowania terenu w projekcie budowlanym. Z kolei w zapisach dotyczących wskaźników zagospodarowania i zabudowy jest rażąco niekompletny w odniesieniu do obowiązujących przepisów. W świetle przytoczonych faktów podjęto decyzję o przystąpieniu do sporządzenia nowego planu.

Opracowanie planu miejscowego pozwoli na prawidłowe zagospodarowanie przedmiotowego terenu, poprzez ustalenie jego przeznaczenia, określenie sposobów zagospodarowania i warunków zabudowy, zgodnie z wymogami obowiązującej ustawy z dnia 27 marca 2003 r. o planowaniu i zagospodarowaniu przestrzennym.

## Powiązania z innymi dokumentami

Dla terenu objętego projektem planu w obowiązującym *Studium uwarunkowań i kierunków zagospodarowania przestrzennego miasta Kalisza*, przyjętym uchwałą Nr XIV/215/2019 Rady Miasta Kalisza z dnia 26 września 2019 r., ustalono kierunek zagospodarowania pod tereny sportu i rekreacji, zabudowę usługową, tereny cmentarzy i zieleni nieurządzonej w strefie terenów otwartych- symbole jednostek F-US, F-U, F-ZC, F-Z

Rysunek 2 Ustalenia obowiązującego studium.



Rysunek 3 Projekt miejscowego planu zagospodarowanie przestrzennego – Park Tynieć

Projekt planu dla obszaru opracowania jest zgodny z obowiązującym studium, ponieważ ustala następujące przeznaczenie terenów: usługi sportu i rekreacji oraz zieleni urzędzonej (US-ZP), usługi (U), cmentarz czynny (CC), wody powierzchniowe śródlądowe (WS), teren rolnictwa z zakazem zabudowy (RN), zieleni naturalna (ZN), droga dojazdowa (KDD) oraz teren komunikacji drogowej wewnętrznej (KR), elektroenergetyka (IE), ujęcie wód (IWU).

## 3 Metody zastosowane przy sporządzaniu prognozy

Na podstawie zebranych materiałów oraz szczegółowej wizji terenowej dokonano oceny uwarunkowań ekofizjograficznych i walorów krajobrazowych, identyfikacji potencjalnych zagrożeń i uciążliwości. W trakcie przygotowywania niniejszego opracowania analizie poddano dostępne opracowania planistyczne i dokumentacyjne na poziomie gminy, powiatu, województwa i kraju oraz dokonano oceny realizacji obowiązków prawnych i skuteczności rozwiązań chroniących środowisko przed nadmierną eksploatacją zasobów oraz wprowadzaniem zanieczyszczeń antropogenicznych do środowiska. Wnioski wynikające z ww. analiz skonfrontowano z ustaleniami projektu planu oraz przepisami prawa ochrony środowiska.

## 4 Propozycje dotyczące przewidywanych metod analizy skutków realizacji postanowień projektowanego dokumentu oraz częstotliwość jej przeprowadzania

Jednym z narzędzi służących monitorowaniu skutków realizacji postanowień projektowanego dokumentu uznaje się ocenę zmian w zagospodarowaniu przestrzennym miasta przeprowadzoną co najmniej raz w okresie kadencji rady gminy, o której mowa w art. 32 ust. 1 i 2 ustawy o planowaniu i zagospodarowaniu przestrzennym. Ocena o której mowa powinna być przeprowadzana przede wszystkim w kontekście rozwoju przestrzennego miasta Kalisza oraz czy miała miejsce realizacja infrastruktury transportowej i technicznej w sposób zintegrowany, czy nawet wyprzedzający lokalizację zabudowy.

W zakresie ochrony środowiska monitoring przeprowadzany jest przez właściwe służby m.in. Wojewódzki Inspektorat Ochrony Środowiska, Państwowy Wojewódzki Inspektor Sanitarny, Państwowy



Powiatowy Inspektor Sanitarny, a także wydziały ds. ochrony środowiska urzędu wojewódzkiego, powiatowego oraz miasta Kalisz. Coroczna analiza i ocena stanu poszczególnych komponentów środowiska oparta jest głównie na wynikach pomiarów uzyskanych w ramach państwowego monitoringu (m.in. stanu wód powierzchniowych i podziemnych, powietrza, klimatu akustycznego, gleb), ale także innych dostępnych wyników pomiarów i obserwacji. Wyniki badań publikowane w odpowiednich opracowaniach t.j. coroczny Raport o stanie środowiska województwa wielkopolskiego. Ponadto na obszarze opracowania i jego sąsiedztwie są dokonywane pomiary hałasu komunikacyjnego wykonywane przez zarządców dróg oraz służby inspektoratu ochrony środowiska.

Poza aspektem środowiskowym istotny jest także aspekt społeczny skutków realizacji zapisów planu. Można założyć, że przyjęte rozwiązania będą zadowalające dla przyszłych użytkowników. Obszar opracowania, z uwagi prowadzoną tu eksploatację surowca ilastego, jest terenem przyrodniczo zdegradowanym. Ustalenie w planie przeznaczenia pod tereny sportu i rekreacji oraz zieleni urządzonej pozwoli na poprawę stanu środowiska przyrodniczego kierując się ideą ładu przestrzennego oraz zrównoważonego rozwoju.

## **5 Transgraniczne oddziaływanie na środowisko**

Realizacja ustaleń projektu planu nie spowoduje transgranicznego oddziaływania na środowisko ze względu na oddalenie obszaru miasta od granic państwa oraz na znikome oddziaływanie planowanej inwestycji.

## **6 Charakterystyka środowiska przyrodniczego obszaru objętego sporządzeniem miejscowego planu zagospodarowania przestrzennego**

### **Uwarunkowania przyrodnicze i zagospodarowanie terenów**

#### *Zagospodarowanie obszaru*

Obszar opracowania został wysoce przekształcony w wyniku działalności człowieka - w przeszłości był miejscem eksploatacji powierzchniowej iłó. Decyzją Ministra Środowiska z dnia 24 lutego 2000 roku anulowano z bilansu zasoby surowca ilastego „Tyniec”. Wyrobisko po wydobyciu iłó cechowały charakterystyczne skarpy i inne nierówności terenowe, najgłębszy z dołów został wypełniony wodą. Teren stanowił swoiste „dzikie wysypisko” – wysypywano tam śmieci oraz gruz budowlany.

Obowiązujący „Miejscowy plan zagospodarowania przestrzennego – Tyniec” (przyjęty uchwałą nr XI/135/2003 Rady Miejskiej Kalisza z dnia 25 września 2003 roku) zakładał rekultywację zdegradowanych terenów pokopalnianych na cele rekreacji i sportu oraz poszerzenie istniejącego cmentarza parafialnego. Częściowo zamierzenie to zostało osiągnięte: teren został wyrównany i uporządkowany, a po zachodniej stronie zbiornika wodnego powstał plac zabaw. Nadal znajdują się tam pozostałości zabudowań po cegielni, a także budynek mieszkalny.

#### *Ukształtowanie terenu i warunki geologiczne*

Teren opracowania stanowi wysoczyznę przechodzącą w wysoką terasę plejstoceniową erozyjno-akumulacyjną rzeki Proсны, a na wschodzie w terasę akumulacyjną holoceniową niską rzeki Swędrni o spadkach 5-8% a lokalnie nawet więcej. Wysokości bezwzględne kształtują się na poziomie 123,88 m npm przy ulicy Żytniej do 102,4 m npm przy rzece Swędrni. Poziom wody wyrobiska wynosi 110,77 m npm.

Podłoże tego terenu stanowią utwory trzeciorzędowe oraz czwartorzędowe. Utwory trzeciorzędowe to w głównej mierze ily poznańskie o barwach niebiesko-zielonych ze smugami czerwonymi. W częściach spagowych ily przechodzą w mułki. Na terenie wyrobiska ily te były przedmiotem eksploatacji. Nadkład w złożu stanowią osady czwartorzędowe: gliny, muły, piaski gliniaste. Południowa część obszaru (tereny wysokiej terasy plejstoceniowej erozyjno-akumulacyjnej rzeki Proсны) zbudowana jest z utworów wodnolodowcowych piasków drobnych lokalnie pylastych oraz żwirów i pospółek.

#### *Warunki wodne*

Teren miasta położony jest w dorzeczu rzeki Proсны, która płynie z południowego wschodu na północny zachód. W centrum rozdziela się na kanały: Rypinkowski i Bernardyński. Wraz z odpływami: Pokrzywnicką, Piwonką, Swędrnią i Krępicą tworzą rozgałęziony węzeł wodny. Obszar pracowania od strony wschodniej sąsiaduje z rzeką Swędrnią, natomiast od Proсны położony jest daleko na północ.

Na terenie wyrobiska znajduje się zbiornik wodny, który powstał w wyniku gromadzenia się wody z opadów atmosferycznych w zagłębieniu o nieprzepuszczalnym podłożu.

### *Gleby*

Po zakończeniu eksploatacji cały jej obszar przedstawia całkowicie odmienne stosunki glebowo-wodne niż przed jej rozpoczęciem. Pozostał substrat o charakterze pisku, glin i iłów. Ponadto teren w przeszłości był zasypywany gruzem budowlanym oraz materiałem ziemnym. Klasyfikacja gruntowa jest bardzo różnicowa: znaczną część terenu stanowią nieużytki, ponadto – tereny przemysłowe, mieszkaniowe, inne tereny zabudowane, rekreacyjno-wypoczynkowe oraz drogi. Grunty rolne to ok. 35% całej powierzchni opracowania. Stanowią je jednak głównie słabe gleby V i VI klasy bonitacyjnej. W północnej części terenu występuje także obszar gleb IVb klasy bonitacyjnej.

### *Szata roślinna i fauna*

Na terenie Kalisza znajdują się liczne miejsca występowania ptactwa wodno-błotnego, do najważniejszych z nich poza tymi w dolinie Prozny należy także ostoja w rejonie glinianki położonej na terenie opracowania planu. Do występujących tam gatunków należą: perkozy, kaczka krzyżówka, łyska zwyczajna, trzcinniczek, trzcinak, potrzos. Spośród wymienionych gatunków perkozy, trzcinniczek, trzcinak i potrzos objęte są w Polsce ochroną ścisłą, wymagających ochrony czynnej (zgodnie z listą zwierząt chronionych zawartą w Rozporządzeniu Ministra Środowiska z dnia 16 grudnia 2016 r. w sprawie ochrony gatunkowej zwierząt. Brak natomiast gatunków zagrożonych wyginięciem (znajdujących się na regionalnej czerwonej liście) lub rzadkich.

Pod względem roślinności obszar objęty planem nie pełni istotnych wartości przyrodniczych. Występują tutaj co prawda skupiska drzew są to jednak samosiejki - głównie drzewa liściaste (głównie brzozy), a także krzewy oraz zbiorowiska roślin ruderalnych. Nie są to gatunki ważne z punktu różnorodności biologicznej oraz objęte ochroną gatunkową.

### *Formy ochrony przyrody na terenie gminy*

Obszar objęty projektem planu położony jest poza granicami powierzchniowych form ochrony przyrody ustanowionych ustawą z dnia 16 kwietnia 2004 r. o ochronie przyrody.

Obszar opracowania położony jest poza korytarzami ekologicznymi o randze krajowej oraz międzynarodowej<sup>1</sup>. Najbliższym obszarem pełniącym istotne funkcje przyrodnicze jest dolina rzeki Śwędni, na zboczu której znajduje się teren opracowania. Stanowi ona lokalny korytarz ekologiczny.

Na północy-zachód od analizowanego terenu (ok. 0,60 km) znajduje się obszar Natura 2000 „Dolina Śwędni” PLH300034. Obejmuje fragment wspomnianej doliny rzeki Śwędni i jej dopływu – Żabianki oraz przylegające tereny rozcinanej przez te ciek Wysoczyzny Kaliskiej. Na terenie Kalisza leży jedynie zachodni kraniec SOO o powierzchni ok. 4,3 ha. Dla obszar Natura 2000 „Dolina Śwędni” nie ustanowiono planu zadań ochronnych, dlatego też dla obszaru opracowania nie zidentyfikowano istniejących i potencjalnych zagrożeń oraz proponowanych działań ochronnych.

## **Stan środowiska**

### *Wody powierzchniowe*

Kalisz jest jednym z większych miast regionu wodnego Warty, który z kolei należy do obszaru dorzecza Odry. Główny element sieci rzecznej Kalisza stanowi rzeka Prozna (lewy dopływ Warty), płynąca z południa na północny zachód. Jej głównymi dopływami na obszarze miasta są ciek: Pokrzywnica, Śwędnia (dopływy prawe), Piwonka i Kręcica (dopływy lewe). Razem składają się na Kaliski Węzeł Wodny (KWW). Zgodnie z klasyfikacją JCWP obszar opracowania położony jest w zlewni rzecznej – „Śwędnia” (RW600010184829).

Zgodnie z ustaleniami Planu gospodarowania wodami na obszarze dorzecza Odry przedmiotowa JCWP jest naturalną częścią wód (NAT), charakteryzuje się złym stanem oraz zagrożona jest ryzykiem nieosiągnięcia celów środowiskowych. Cała zlewnia JCWP stanowi obszar wrażliwy na eutrofizację spowodowaną zanieczyszczeniami pochodzącymi ze źródeł komunalnych, a dokładniej wzbogacaniem wód biogenami (w szczególności związkami azotu lub fosforu) powodującymi przyspieszony wzrost glonów oraz wyższych form życia roślinnego. Efektem jest niepożądane zakłócenie biologicznych stosunków w

<sup>1</sup> W obowiązującym Studium uwarunkowań i kierunków zagospodarowania przestrzennego Miasta Kalisza (załącznik nr 1 do uchwały Nr XIV/215/2019 Rady Miasta Kalisza z dnia 26 września 2019 r.) w południowo-zachodniej części Kalisza przebiega granica krajowego korytarza ekologicznego 37K Dolina Prozny. Z tekstu Studium wynika, że ww. korytarz został wyznaczony w ramach krajowej sieci ekologicznej ECONET-POLSKA. Była to pierwsza koncepcja korytarzy ekologicznych opracowana w Polsce (1995 r.). W 2004 r. Zakład Badań Ssaków PAN w Białowieży pod kierownictwem prof. dr. Hab. Włodzimierza Jędrzejewskiego opracował mapę przebiegu korytarzy ekologicznych, w której nie został wyznaczony korytarz Doliny Prozny.

środowisku wodnym oraz pogorszenie jakości tych wód. Celami środowiskowymi dla JCWP „Swędrnia” są: osiągnięcie umiarkowanego stanu ekologicznego (złagodzone wskaźniki – azot ogólny, IO, MIR, EFI+PL/ IBI\_PL; pozostałe wskaźniki - II klasa jakości); zapewnienie drożności cieku dla migracji ichtiofauny (o ile jest monitorowany wskaźnik diadromiczny D) oraz zapewnienie drożności cieku według wymagań gatunków chronionych. W zakresie stanu chemicznego celem jest osiągnięcie złagodzonych wskaźników benzo(g,h,i)perylene(w), tj. poniżej stanu dobrego, a dla pozostałych wskaźników - stanu dobrego.

#### *Jakość wód podziemnych*

Obszar objęty planem znajduje się w Jednolitej Części Wód Podziemnych (JCWPd) nr 81 (PLGW600081). Zgodnie z Planem gospodarowania wodami na obszarze dorzecza Odry charakteryzuje się ona dobrym stanem chemicznym i ilościowym oraz nie jest zagrożona ryzykiem nieosiągnięcia celów środowiskowych. Celami środowiskowymi dla przedmiotowej JCWPd jest utrzymanie dobrego stanu chemicznego i ilościowego.

#### *Powietrze atmosferyczne*

Zgodnie z ustawą z dnia 27 kwietnia 2001 roku Prawo ochrony środowiska, oceny stanu powietrza dokonywane są w ramach państwowego monitoringu środowiska. Oceny jakości powietrza wykonywane są w odniesieniu do obszaru strefy – na terenie województwa wielkopolskiego wydzielono 3 strefy, w tym strefę miasto Kalisz. Badania jakości powietrza dla miasta Kalisz, w ramach Państwowego Monitoringu Środowiska, przeprowadza GIOŚ RWMS w Poznaniu. Wyniki prowadzonych badań publikowane są w postaci Rocznej oceny jakości powietrza w województwie wielkopolskim. Zgodnie z ostatnim raportem (za 2022 rok) strefa wielkopolska cechuje się dość dobrą jakością powietrza. W strefie m. Kalisz nie notuje się przekroczeń stężeń substancji chemicznych – poza benzo(a)pirenem, który przekracza poziom docelowy i zaliczony jest do klasy C. Zaliczenie strefy do tej klasy danego zanieczyszczenia oznacza konieczność wyznaczenia obszarów przekroczeń i zakwalifikowanie strefy do opracowania programów ochrony powietrza.

**Tabela 1 Wyniki oceny jakości powietrza w roku 2022 pod kątem ochrony zdrowia ludzi**

|                                     | symbol klasy dla poszczególnych zanieczyszczeń |                 |    |                               |          |           |     |    |    |    |    |                |
|-------------------------------------|--|-----------------|----|-------------------------------|----------|-----------|-----|----|----|----|----|----------------|
|                                     | NO <sub>2</sub>                                | SO <sub>2</sub> | CO | C <sub>6</sub> H <sub>6</sub> | PM<br>10 | PM<br>2,5 | BaP | As | Cd | Ni | Pb | O <sub>3</sub> |
| ze względu na ochronę zdrowia ludzi | A  | A               | A  | A                             | A        | A         | C   | A  | A  | A  | A  | A              |

(źródło: Roczna ocena jakości powietrza w województwie wielkopolskim za rok 2022. WIOŚ Poznań, 2023)

Gdzie:

- klasa A – stężenia zanieczyszczenia nie przekracza poziomów dopuszczalnych lub poziomów docelowych,
- klasa C – stężenia zanieczyszczeń na terenie strefy przekraczają poziomy dopuszczalne lub poziomy docelowe.

### **Odporność środowiska na degradację i zdolności do regeneracji**

Obszar opracowania, choć nie jest w pełni zainwestowany z uwagi prowadzoną tu eksploatację surowca ilastego, jest terenem przyrodniczo zdegradowanym. Naturalna regeneracja szaty roślinnej i gleby możliwa jest jedynie przy założeniu zupełnego zaniechania użytkowania, co nie jest realnym scenariuszem. Ustalenie w planie przeznaczenia pod tereny sportu i rekreacji oraz zieleni urządzonej pozwoli na poprawę stanu środowiska przyrodniczego.

### **Ocena stanu ochrony i użytkowania zasobów przyrodniczych, w tym bioróżnorodności**

Miasto Kalisz, mimo przekształceń środowiska przyrodniczego charakterystycznych dla obszarów zurbanizowanych posiada tereny szczególnie cenne przyrodniczo. Do chronionych elementów środowiska przyrodniczego w mieście należą: Rezerwat Przyrody „Torfowisko Lis”, Obszar Natura 2000 „Dolina Swędrni” oraz liczne pomniki przyrody.

Na samym obszarze objętym projektem mpzp nie występują powierzchniowe formy ochrony przyrody. Nie przedstawia on wartości przyrodniczych, ale też nie oddziałuje znacząco na otoczenie.

## **Tendencje zmian środowiska przy braku realizacji ustaleń miejscowego planu zagospodarowania przestrzennego**

Polityka przestrzenna miasta Kalisz, w tym lokalne zasady zagospodarowania przestrzennego, sformułowana zastała w obowiązującym „Studium uwarunkowań i kierunków zagospodarowania przestrzennego miasta Kalisza”, przyjętym uchwałą nr XIV/215/2019 Rady Miasta Kalisza z dnia 26 września 2019 r. Kierunek zagospodarowania przedmiotowego terenu ustalono pod tereny sportu i rekreacji, zabudowę usługową, tereny cmentarzy oraz zieleń nieurządzoną w strefie terenów otwartych.

Na podstawie ww. dokumentu planistycznego i powstających w zgodności z nim miejscowych planów zagospodarowania przestrzennego, będzie następował rozwój przestrzenny miasta. W przypadku braku realizacji ustaleń „Miejscowego planu zagospodarowania przestrzennego – Park Tyniec” utrzymano by stan istniejący, a więc byłby to teren w przeważającej części niezagospodarowany i zaniedbany, z niewykorzystanym potencjałem. Ustalenia obecnie obowiązującego „Miejscowego planu zagospodarowania przestrzennego Tyniec” do tej pory nie zostały bowiem zrealizowane, poza terenem przeznaczonym na poszerzenie cmentarza.

## **Istniejące problemy ochrony środowiska istotne z punktu widzenia realizacji projektowanego dokumentu**

### *Ujęcia wód podziemnych*

Na terenie opracowania (dz. nr 7/12 obręb 055 Tyniec) znajduje się ujęcie wody z utworów jurajskich oznaczone nr VI, woda wydobywana jest z głębokości ok. 120 m wraz ze strefą ochrony bezpośredniej. Ponadto na działce nr 5/1 obręb 055 Tyniec znajduje się także studnia głębinowa nr VIa mająca status odwiertu zastępczego dla odwiertu VI.

### *Zagrożenie powodziowe*

W mieście Kalisz zagrożenie powodziowe stanowią rzeki Proсна, Swędrnia, Trojanówka oraz Kanał Bernardyński. Aktualna ocena ryzyka powodziowego została przedstawiona na mapach zagrożenia powodziowego (MZP) i mapach ryzyka powodziowego (MRP). Obszar opracowania znajduje się:

- nieznacznie na obszarze szczególnego zagrożenia powodzią, na którym prawdopodobieństwo wystąpienia powodzi jest wysokie i wynosi 10%,
- nieznacznie na obszarze szczególnego zagrożenia powodzią, na którym prawdopodobieństwo wystąpienia powodzi jest średnie i wynosi 1%,
- nieznacznie na obszarze, na którym prawdopodobieństwo wystąpienia powodzi jest niskie i wynosi 0,2%.

Projekt planu na obszarach szczególnego zagrożenia powodzią ustala ograniczenia w zagospodarowaniu terenu w oparciu o przepisy odrębne tj. ustawa Prawo wodne.

### *Zabytki archeologiczne*

Obszar objęty opracowaniem znajduje się na obszarze miasta Kalisza uznanym za zabytek decyzją Wojewódzkiego Konserwatora Zabytków w Poznaniu z dnia 18.02.1957 r. - Kl. IV-83/2/57, zmienioną orzeczeniem Ministra Kultury i Dziedzictwa Narodowego z dnia 29.11.2013 r. - DOZ-OaiK-6700-310-2/12-13[KD]. W związku z tym, ochronie konserwatorskiej podlegają archeologiczne warstwy kulturowo-osadnicze, a prace ziemne powinny być prowadzone pod nadzorem konserwatorskim

### *Pole elektromagnetyczne*

W granicach obszaru opracowania nie występują napowietrzne sieci elektroenergetyczne wysokich napięć, maszty telefonii komórkowej ani inne obiekty emitujące pole elektromagnetyczne o dużym natężeniu.

Projekt planu miejscowego narzuca uwzględnienie w zakresie szczególnych warunków zagospodarowania terenu oraz ograniczeń w jego użytkowaniu obostrzeń wynikających z przebiegu linii elektroenergetycznych średniego oraz niskiego napięcia zgodnie z przepisami odrębnymi. Zachowując zgodność z przepisami prawa nie przewiduje się negatywnego oddziaływania promieniowania elektromagnetycznego na zdrowie ludzi.

### *Hałas*

Obszar objęty opracowaniem ze względu na bliskie sąsiedztwo drogi krajowej nr 12 (Łęknica – Dorohusk) jest częściowo narażony na uciążliwy hałas. Zgodnie z mapą akustyczną (zamieszczoną na portalu Regionalnej Zintegrowanej Infrastruktury Informacji Przestrzennej Aglomeracji Kalisko-

Ostrowskiej) omawiany teren znajduje się w obszarze oddziaływania hałasu na poziomie 55-60 dB, a w niewielkim zakresie w strefie od 60-65 dB oraz 65-70 dB.

#### *Niska emisja*

Obszar miasta Kalisz jest zgazyfikowany, występuje również scentralizowany system ciepłowniczy, który z roku na rok jest rozbudowywany.

Powstanie nowej zabudowy usługowej będzie wymagać doprowadzenia przyłączy gazowych. W sąsiedztwie terenu opracowania nie ma scentralizowanego systemu ciepłowniczego, zapisy planu dopuszczają ogrzewanie budynków z indywidualnych źródeł ciepła, co może powodować nieznaczny wzrost emisji pyłów i gazów do powietrza. Warto podkreślić, że na wielkość emisji ma także wpływ zastosowana technologia w systemach pozyskiwania ciepła – nowoczesne rozwiązania znacznie obniżą emisje.

#### *Gospodarka ściekowa*

Głównym źródłem zanieczyszczeń wód powierzchniowych i podziemnych może być nieuregulowana gospodarka ściekowa. Sieć kanalizacyjna i wodociągowa na terenie miasta Kalisza jest dobrze rozwinięta. Powstanie nowej zabudowy wymagać będzie doprowadzenia przyłączy.

## **7 Cele ochrony środowiska ustanowione na szczeblu międzynarodowym, wspólnotowym i krajowym, istotne z punktu widzenia realizowanego dokumentu oraz sposobu w jaki te cele i inne problemy środowiska zostały uwzględnione podczas opracowywania dokumentu**

Przeważająca część dokumentów poruszających problematykę ochrony środowiska przyrodniczego na szczeblu wspólnotowym wywodzi się z kilku fundamentalnych dokumentów międzynarodowych. Za najważniejszą zasadę prowadzenia polityk i działań administracji rządowej i samorządowej wszystkich szczebli oraz wielu sektorów gospodarki uważa się zasadę zrównoważonego rozwoju sformułowaną na Konferencji Narodów Zjednoczonych „Środowisko i Rozwój” w Rio de Janeiro w 1992 roku („Konwencja o różnorodności biologicznej”).

Cele ochrony środowiska formułowane na szczeblu międzynarodowym i wspólnotowym mają oczywiście odzwierciedlenie w polskim ustawodawstwie. Wszystkie akty prawne dotyczące ochrony środowiska, w tym: Prawo ochrony środowiska, Prawo wodne, ustawa o ochronie przyrody, których wymogi są także uwzględniane przy opracowaniu planów miejscowych, wdrażają dyrektywy Wspólnoty Europejskiej w zakresie swoich regulacji. Przykładem takiego aktu prawnego jest również np. ustawa z dnia 3 października 2008 r. o udostępnianiu informacji o środowisku i jego ochronie, udziale społeczeństwa w ochronie środowiska oraz o ocenach oddziaływania na środowisko (Dz. U. 2024, poz. 1112), na podstawie której sporządzona została niniejsza prognoza. Samo przeprowadzenia strategicznej oceny oddziaływania na środowisko jest realizacją celów określonych w Dyrektywie Parlamentu Europejskiego i Rady 2003/35/WE z dnia 26 maja 2003 r. i Dyrektywie Parlamentu Europejskiego i Rady 2001/42/WE z dnia 27 czerwca 2001 r.

Ustawa o planowaniu i zagospodarowaniu przestrzennym z dnia 27 marca 2003 r. również zakłada spójność aktów prawnych na szczeblach gminnym, wojewódzkim oraz krajowym. Ustawodawca nakłada obowiązek zgodności miejscowego planu zagospodarowania przestrzennego z zapisami studium uwarunkowań i kierunków zagospodarowania przestrzennego gminy. Jednocześnie studium jako dokument wyrażający politykę przestrzenną na szczeblu lokalnym musi być zgodny z polityką przestrzenną prowadzoną na szczeblu wojewódzkim, a ta z krajową polityką przestrzenną. Dzięki takiej zależności tych aktów prawnych możliwe jest prowadzenie spójnej i całościowej polityki przestrzennej oraz przeprowadzanie inwestycji strategicznych w skali krajowej.

Poniżej przedstawiono cele ochrony środowiska ustanowione na szczeblu krajowym i międzynarodowym, które uwzględniono przy sporządzaniu projektu miejscowego planu:

- utrzymanie norm dopuszczalnych poziomów hałasu w środowisku, określonych w przepisach szczegółowych, tj.: ustawa Prawo ochrony środowiska z dnia 27 kwietnia 2001 r. oraz odpowiednie do niej rozporządzenie z dnia 14 czerwca 2007 r. w sprawie dopuszczalnych poziomów hałasu w środowisku;
- ochrona powierzchni ziemi, racjonalne gospodarowanie i zachowanie wartości przyrodniczych określonych w następujących przepisach: ustawa Prawo ochrony środowiska z dnia 27 kwietnia 2001 r., Ustawa o ochronie przyrody z dnia 16 kwietnia 2004 r. i Ustawa z dnia 9 czerwca 2011 r. Prawo

geologiczne i górnicze;

- gospodarowanie odpadami określonej w przepisach szczegółowych, tj.: ustawa z dnia 14 grudnia 2012 r. o odpadach; Program ochrony środowiska dla województwa wielkopolskiego oraz Plan gospodarki odpadami dla województwa wielkopolskiego;
- ochrona wód powierzchniowych i podziemnych oraz prowadzenie odpowiedniej gospodarki wodno-ściekowej określonych w przepisach szczegółowych: ustawa Prawo wodne z dnia 20 lipca 2017 r., Dyrektywa 2000/60/WE Parlamentu Europejskiego i Rady z dnia 23 października 2000 r. ustanawiająca ramy wspólnotowego działania w dziedzinie polityki wodnej; Ustawa z dnia 7 czerwca 2001 r. o zbiorowym zaopatrzeniu w wodę i zbiorowym odprowadzaniu ścieków i Krajowy Program Oczyszczania Ścieków Komunalnych
- lokalizacja obiektów mogących znacząco oddziaływać na środowisko, obszarów o szczególnych walorach przyrodniczych, optymalizacja potrzeb transportowych, wykorzystywania odnawialnych źródeł energii i zachowania proporcji pomiędzy terenami zainwestowanymi i biologicznie czynnymi zgodnie z Polityką ekologiczną państwa 2030 – strategia rozwoju w obszarze środowiska i gospodarki wodnej, Dyrektywą 2014/52/UE w sprawie oceny wpływu wywieranego przez niektóre przedsięwzięcia publiczne i prywatne na środowisko oraz Konwencją z Espoo z 1991 r. o ocenach oddziaływania na środowisko w kontekście transgranicznym.

Ustalenia planu są zgodne z wymienionymi powyżej celami i umożliwiają rozwój gospodarczy z poszanowaniem zasad zrównoważonego rozwoju na terenie miasta.

## **8 Przewidywane znaczące oddziaływania, w tym oddziaływania bezpośrednie, pośrednie, wtórne, skumulowane, krótkoterminowe, średnioterminowe i długoterminowe, stałe, chwilowe oraz pozytywne i negatywne, na cele i przedmioty obszaru Natura 2000 oraz integralność tego obszaru, a także na środowisko**

W zakresie przewidywanego oddziaływania skutków realizacji projektu planu na poszczególne komponenty środowiska przyrodniczego ocenia się skutki wpływu realizacji ustaleń projektu planu na powierzchnię ziemi, glebę, kopaliny, wody powierzchniowe i podziemne, klimat, zwierzęta i rośliny.

### **Identyfikacja możliwych oddziaływań**

Sporządzenie „Miejscowego planu zagospodarowania przestrzennego – Park Tyniec” ma na celu wyznaczenie terenów pod tereny sportowo-rekreacyjne, usługi, zieleni (urządzonej i nieurządzonej), obszar rezerwy pod poszerzenie cmentarza oraz układ komunikacyjny. Należy zaznaczyć, że plan nie przesądza o realizacji konkretnej inwestycji i jej ostatecznym kształcie. Ustalenia planu określają zasady zabudowy i zagospodarowania terenu jakich należy przestrzegać przy jej realizacji. Z tego względu możliwe jest określenie w prognozie jedynie oczekiwanych trendów zmian środowiska na terenie objętym planem i jego otoczenia oraz dokonanie oceny czy jego zapisy skutecznie minimalizują potencjalne zagrożenia dla środowiska jakie mogą powodować ustalenia planu.

Nie przewiduje się znacznego oddziaływania na środowisko w związku z realizacją ustaleń planu. Obszar opracowania posiada możliwość podłączenia dla sieci wodociągowej i kanalizacyjnej, więc nie ma możliwości zanieczyszczenia wód zarówno powierzchniowych jak i podziemnych. Przeznaczenie terenów ustalone w projekcie planu nie przyczyni się do narażenia ludzi na ponadnormatywny hałas, pole elektroenergetyczne oraz nie stwarza innych zagrożeń dla życia i zdrowia ludzi. Jedynie w przypadku realizacji poszerzenia cmentarza może okazać się wymagane opracowanie raportu oddziaływania na środowisko.

### **Oddziaływanie na wodę**

Tereny zurbanizowane mogą oddziaływać na wody podziemne i powierzchniowe poprzez zwiększoną produkcję ścieków oraz poprzez zaburzenie naturalnego krążenia wód, kiedy wody opadowe i roztopowe, zamiast wnikać w grunt, są zbierane z powierzchni nieprzepuszczalnych (dachów, placów, ulic) i odprowadzane bezpośrednio do wód powierzchniowych lub oczyszczalni. Z kolei nieoczyszczone wody z dróg i placów bezpośrednio odprowadzone do gruntu mogą również stanowić zagrożenie zanieczyszczeniem.

Istotnym zabezpieczeniem wód powierzchniowych oraz wód podziemnych jest obecność sieci wodociągowej i kanalizacyjnej. W projekcie planu dla obszaru opracowania w zakresie zaopatrzenia projektowanych budynków w wodę ustalono zasilanie w wodę z istniejącej i projektowanej sieci

wodociągowej. W zakresie odprowadzania wód opadowych i roztopowych przyjęto odprowadzanie wód opadowych i roztopowych bezpośrednio do ziemi na danej działce budowlanej, w tym do dołów chłonnych i zbiorników retencyjnych, lub do kanalizacji deszczowej, po uprzednim oczyszczeniu zgodnie z przepisami odrębnymi w zakresie prawa wodnego.

Ponadto plan ustala wskaźniki dotyczące udziału powierzchni biologicznie czynnej oraz wskaźnik powierzchni całkowitej zabudowy. W związku z powyższym nie przewiduje się znaczącej zmiany zasobów ilościowych wód oraz oddziaływania na stan jakościowy wód podziemnych, w tym jednolitej części wód podziemnych, a tym bardziej na stan ekologiczny i chemiczny jednolitej części wód powierzchniowych.

Zgodnie z ustaleniami planu teren przewidziany pod poszerzenie cmentarza oraz obszar stref sanitarnych wokół cmentarza należy zagospodarować zgodnie z przepisami odrębnymi, tj. ustawy o cmentarzach i chowaniu zmarłych oraz z przepisów wykonawczych, w tym rozporządzenia Ministra Gospodarki Komunalnej w sprawie określenia, jakie tereny pod względem sanitarnym są odpowiednie na cmentarzu. Planowany cmentarz położony jest na wzniesieniu, o terenie ukształtowanym w sposób umożliwiający spływ wód deszczowych. Teren cmentarza znajduje się w w dużej odległości od istniejących ujęć wód i nie będzie miał na niego wpływu z racji nieprzepuszczalnych utworów.

### **Oddziaływanie na zdrowie ludzi**

O znaczącym oddziaływaniu na środowisko (zdrowie ludzi) można mówić w sytuacji, gdy przekraczane są standardy emisyjne oraz dopuszczalne normy hałasu (dopuszczalne normy zanieczyszczeń) określone w przepisach o ochronie środowiska.

#### *Hałas*

Zgodnie z art. 114 ust. 1 ustawy Prawo ochrony środowiska, przy sporządzaniu miejscowego planu zagospodarowania przestrzennego, różnicując tereny o różnych funkcjach lub różnych zasadach zagospodarowania, należy wskazać tereny, które należą do poszczególnych rodzajów terenów (wskazanych w art. 113 ust. 2 ww. ustawy), dla których ustalone zostały dopuszczalne poziomy hałasu w środowisku, określone w Rozporządzeniu Ministra Środowiska w sprawie dopuszczalnych poziomów hałasu w środowisku. Analizując obecny stan zagospodarowania przestrzennego miasta Kalisz stwierdza się, że tereny usług zlokalizowane są blisko potencjalnych terenów, na których komfort akustyczny musi być zachowany. Na obecnym etapie oceny nie można jednak stwierdzić, czy obecność terenów usługowych będzie powodowała przekroczenia dopuszczalnych poziomów hałasu w środowisku, zgodnie z przepisami odrębnymi. Nie są bowiem znane dokładne parametry zagospodarowania terenu, jakie będą tu ustalone. Poza tym niewiele wiadomo o konkretnych rozwiązaniach samych terenów usług czy też ogólnego rodzaju prowadzonej działalności. Ten aspekt będzie musiał być sprawdzony szczegółowo na poziomie oceny oddziaływania konkretnego przedsięwzięcia na środowisko. Na obecnym etapie wskazuje się na potencjalne zagrożenie płynące z takiego zagospodarowania terenu jakie jest przedstawione w projekcie mpzp. Same zapisy mpzp regulują jednak sposób ochrony terenów, na których komfort akustyczny musi być zachowany poprzez nakaz zachowania odpowiedniego komfortu akustycznego na nich. Wyznacza to ramy dla przyszłych przedsięwzięć na tych obszarach i zapis ten, biorąc pod uwagę charakter miejscowego planu, wydaje się wystarczający. Nie przewiduje się, aby pozostałe tereny znajdujące się wokół obszaru opracowania były źródłem uciążliwego hałasu, który przekraczałby dopuszczalne poziomy.

#### *Powietrze*

Stan powietrza na terenie Kalisz ocenia się jako dobry, choć odnotowano stężenia benzo(a)pirenu przekraczające poziom docelowy. W „Programie ochrony powietrza dla strefy miasto Kalisz” (Uchwała Nr XXI/392/20 Sejmiku Województwa Wielkopolskiego z dnia 13 lipca 2020 r.) wskazano działania naprawcze, które należy stosować na etapie opracowywania planów zagospodarowania przestrzennego poprzez odpowiednie zapisy w tym zakresie tj.:

- stosowanie układu zabudowy zapewniającego przewietrzanie miasta,
- stosowanie zieleni izolacyjnej i zachowanie ciągłości korytarzy ekologicznych,
- kształtowanie zabudowy w sposób umożliwiający swobodny przepływ mas powietrza na terenie regeneracji i przewietrzania,
- stosowanie odpowiednich wskaźników powierzchni biologicznie czynnej towarzyszącej zabudowie
- tworzenie publicznych terenów zieleni urządzonej, w tym parków, skwerów,
- stosowanie ekologicznego sposobu ogrzewania (gazowe, elektryczne, z miejskiej sieci ciepłowniczej, pompy ciepła, piece retortowe).
- wdrażania rozwiązań systemowych dedykowanych rozwojowi ruchu rowerowego i pieszego.

Zapisy planu uwzględniają powyższe wskazania w zakresie w jakim dotyczą ustalonego przeznaczenia terenu i przedmiotu regulacji, które stanowią akty prawne tego typu.

Realizacja ustaleń planu może przyczynić się do powstania nowych źródeł zanieczyszczeń, a tym samym zwiększanie ich ilości. Zabudowa usługowa może być nowym źródłem zanieczyszczeń powietrza z sektora bytowo-gospodarczego (emisje ze spalania paliw grzewczych), jednak w niewielkim stopniu. Projekt planu ustala ogrzewanie budynków ze źródeł indywidualnych, z zastosowaniem wysokosprawnych źródeł ciepła, ograniczających emisję zanieczyszczeń do środowiska, a także dopuszcza indywidualne systemy pozyskiwania ciepła, w tym lokalizację urządzeń wytwarzających ciepło z odnawialnych źródeł energii o mocy nieprzekraczającej 100 kW. Przewiduje się, że nowoczesne rozwiązania znacznie obniżą emisje. Co więcej projekt planu ustala przeznaczenie znacznej powierzchni obszaru jako tereny zieleni, natomiast dla projektowanych terenów zabudowy ustalono minimalny udział powierzchni biologicznie czynnej.

Ustalenia plan zakazuje lokalizacji przedsięwzięć mogących zawsze lub potencjalnie znacząco oddziaływać na środowisko (z wyjątkiem obiektów infrastruktury technicznej oraz inwestycji celu publicznego) w związku z czym prawdopodobieństwo powstania obiektów uciążliwych jest niewielkie.

### **Oddziaływanie na powierzchnię ziemi**

#### *Przekształcenia związane z budową nowych obiektów*

W przypadku badanego terenu pokrywa glebowa w wyniku długoletniej działalności eksploatacyjnej i pracy cegielni na znacznym obszarze została zniszczona. Zagospodarowanie terenu zgodnie z planem wpłynie na jego uporządkowanie, z czym wiąże się pewne przekształcenia terenu powstałe głównie na etapie prowadzenia prac budowlanych. Przewiduje się jednak, że będą to nieznaczne przekształcenia powierzchniowej warstwy ziemi np. poprzez wykonywanie wykopów pod fundamenty nowych obiektów lub podjazdów itp. Z kolei wprowadzenie dużej ilości zieleni przyczyni się do umocnienia skarp i przyspieszy przebieg procesów glebotwórczych.

#### *Skażenia gleb*

Ochrona gleby polega na jej racjonalnym gospodarowaniu, zachowaniu wartości przyrodniczych, ograniczeniu zmian naturalnego ukształtowania, utrzymania jej jakości co najmniej na poziomie wymaganych standardów lub doprowadzenie jej do wymaganych standardów jeśli nie są one dotrzymane. Ustalenia planu nie przewidują możliwości lokalizacji obiektów stanowiących zagrożenie ryzykiem skażenia gleby. Teren przewidziany pod powiększenie cmentarza, położony jest na wzniesieniu, o terenie ukształtowanym w sposób umożliwiający spływ wód deszczowych, znajduje się w dużej odległości od istniejących ujęć wód i nie będzie miał na niego wpływu z racji nieprzepuszczalnych utworów. Ponadto zapisy planu ustalają obowiązek jego zagospodarowania zgodnie z przepisami odrębnymi, tj. ustawy o cmentarzach i chowaniu zmarłych oraz z przepisów wykonawczych, w tym rozporządzenia Ministra Gospodarki Komunalnej w sprawie określenia, jakie tereny pod względem sanitarnym są odpowiednie na cmentarze.

### **Oddziaływanie na zasoby naturalne**

W granicach obszaru opracowania występowało złoże surowców ilastych ceramiki budowlanej „Tyniec”, którego eksploatacja została zaniechana. Złożo zostało skreślone z bilansu zasobów w dniu 31 grudnia 2000 roku, a zgodnie z danymi Państwowego Instytutu Geologicznego – Państwowego Instytutu Badawczego brak jest zasobów geologicznych i przemysłowych.

### **Oddziaływanie na krajobraz**

Zgodnie z wynikami Audytu krajobrazowego województwa wielkopolskiego (uchwała nr LI/1000/23 Sejmiku Województwa Wielkopolskiego z dnia 27 marca 2023 r.) teren objęty opracowaniem nie znajduje się w krajobrazie priorytetowym i w krajobrazach w obrębie obszarów prawnie chronionych.

W wyniku realizacji planu przewiduje się stopniowe przekształcenie obszaru opracowania w kompleks rekreacyjno wypoczynkowy z towarzyszącą zielenią, usługi, część terenu teren cmentarza (częściowo już istniejącego), obszar wzdłuż Śwędwni to tereny zieleni. Należy podkreślić, że obszar opracowania stanowią tereny już przekształcone, a także zdegradowane w wyniku eksploatacji występujących tam surowców. Obecnie obszar nie przedstawia cennych walorów krajobrazowych, co może ulec zmianie w wyniku realizacji ustaleń planów. Plan w zakresie parametrów zabudowy ustala wysokość zabudowy do 15 m (wyjątek stanowią dominanty przestrzenne – do 27 m), w zakresie udziału powierzchni biologicznie czynnej dla terenów: US określono na minimum 70% działki budowlanej, dla terenu U, UR, CC – 25%. Powyższe ustalenia wpisują się w obecną koncepcję zagospodarowania terenów sąsiednich, nie naruszają ładu przestrzennego w tym rejonie. Dzięki zapisom planu zabudowa na tym terenie będzie rozwijała się w sposób zaplanowany i harmonijny.



## **Oddziaływanie na klimat**

Poza naturalnymi czynnikami (tj. promieniowanie słoneczne, usłonecznienie, opady, temperaturę, wilgotność względną oraz prędkość wiatru), wtórnie na klimat wpływa także zagospodarowanie terenu i emisja gazów cieplarnianych. W wyniku realizacji ustaleń planu (wzrostu powierzchni zabudowy w stosunku do stanu istniejącego) może nastąpić lokalne, pośrednie oddziaływanie na mikroklimat.

Monitoring wpływu zmian klimatu jest działaniem niezwykle istotnym i został wskazany w odniesieniu do poszczególnych sektorów i obszarów w ramach właściwych kierunków działań SPA2020 (Strategiczny plan adaptacji dla sektorów i obszarów wrażliwych na zmiany klimatu do roku 2020 z perspektywą do roku 2030).

Celem głównym SPA jest zapewnienie zrównoważonego rozwoju oraz efektywnego funkcjonowania gospodarki i społeczeństwa w warunkach zmian klimatu. Do najważniejszych działań, które będą realizowane w ramach projektu planu będzie przede wszystkim ochrona powietrza zgodnie z przepisami odrębnymi; zaopatrzenie w ciepło z sieci ciepłowniczej, stosowanie ekologicznych źródeł ciepła lub energii elektrycznej (możliwość wykorzystania OZE) oraz ustalenie dużych powierzchni biologicznie czynnych w tym przywracanie zdegradowanym terenom zieleni.

Na terenie Kalisza obowiązuje Plan gospodarki niskoemisyjnej dla miasta Kalisz, który określa szczegółowe cele ograniczenia niskiej emisji w mieście oraz działania, zadania i środki zaradcze. Ustalenia planu w większości są spójne z planem gospodarki niskoemisyjnej: zaopatrzenie w energię elektryczną z sieci elektroenergetycznej; zaopatrzenie w wodę z miejskiej sieci wodociągowej, poprzez istniejące i projektowane wodociągi; zasilanie w gaz z sieci gazowej średniego ciśnienia; zaopatrzenie w energię cieplną z sieci ciepłej lub z indywidualnych, niskoemisyjnych lub bezemisyjnych źródeł ciepła; odprowadzanie ścieków bytowych i przemysłowych do miejskiej sieci kanalizacyjnej; możliwość zaopatrzenia w ciepło oraz wytwarzanie energii elektrycznej z odnawialnych źródeł energii, z wyłączeniem elektrowni wiatrowych.

## **Wpływ na ekosystemy i różnorodność biologiczną**

Z uwagi na ubogą szatę roślinną i silne przekształcenie obszar objęty planem nie pełni istotnych funkcji przyrodniczych (nie licząc pewnych gatunków ptactwa błotnego). Niskie walory przyrodnicze tego terenu są wynikiem przekształceń jakie dokonały się na tym terenie. W związku z tym nie przewiduje się negatywnych oddziaływań na ekosystem i różnorodność biologiczną wynikających z przeznaczenia części obszaru pod tereny zabudowane. Natomiast wyznaczenie w planie terenów przeznaczonych pod rekreację z zielenią towarzyszącą przyczyni się do rekultywacji terenów zdegradowanych. Zieleń przyczyni się do umocnienia skarp i zabezpieczenia przed osuwiskami, współtworząc ekosystem miasta.

## **Oddziaływanie na zabytki i dobra materialne**

Obszar objęty opracowaniem znajduje się na obszarze miasta Kalisza uznanym za zabytek decyzją Wojewódzkiego Konserwatora Zabytków w Poznaniu z dnia 18.02.1957 r. - Kl. IV-83/2/57, zmienioną orzeczeniem Ministra Kultury i Dziedzictwa Narodowego z dnia 29.11.2013 r. - DOZ-OaiK-6700-310-2/12-13[KD]. W związku z tym, ochronie konserwatorskiej podlegają archeologiczne warstwy kulturowo-osadnicze, a prace ziemne powinny być prowadzone pod nadzorem konserwatorskim

## **Oddziaływanie na obszary Natura 2000 i inne obszary chronione na mocy ustawy o ochronie przyrody**

Na terenie objętym opracowaniem nie występują obszary i obiekty chronione. Najbliższy obszar Natura 2000 to SOO 300034 „Dolina Swędrni” położony na północy-zachód od analizowanego terenu w odległości ok. 0,60 km.) dla którego nie ustanowiono planu zadań ochronnych. W związku z tym dla obszaru objętego opracowaniem nie zidentyfikowano istniejących i potencjalnych zagrożeń oraz proponowanych działań ochronnych. Nie przewiduje się, aby ustalenia planu mogły oddziaływać na obszary chronione.

## **Ryzyko wystąpienia poważnych awarii**

Na terenie objętym opracowaniem obecnie nie ma zakładów o zwiększonym lub dużym ryzyku wystąpienia poważnych awarii, którą zgodnie z ustawą Prawo ochrony środowiska rozumie się jako „zdarzenie, w szczególności emisję, pożar lub eksplozję, powstałe w trakcie procesu przemysłowego, magazynowania lub transportu, w których występuje jedna lub więcej niebezpiecznych substancji, prowadzące do natychmiastowego powstania zagrożenia życia lub zdrowia ludzi lub środowiska lub powstania takiego zagrożenia z opóźnieniem”. Projekt planu poprzez ustalone przeznaczenie nie dopuszcza więc powstania zakładów stwarzających zagrożenie dla życia lub zdrowia ludzi, a w szczególności zagrożenie wystąpienia poważnych awarii.

## **9 Rozwiązania mające na celu zapobieganie, ograniczanie lub kompensację przyrodniczą negatywnych oddziaływań na środowisko mogących być rezultatem realizacji projektowanego dokumentu**

Podstawowe problemy z zakresu ochrony środowiska w projekcie planu zostały rozwiązane w sposób prawidłowy. Ustalenia planu nie będą w istotny, negatywny sposób oddziaływały na środowisko, w związku z tym nie wskazuje się rozwiązań przeciwdziałających negatywnemu oddziaływaniu na środowisko.

*Rozwiązania mające na celu zapobieganie, ograniczanie lub kompensację przyrodniczą negatywnych oddziaływań na cele i przedmiot ochrony obszaru Natura 2000 oraz integralność tego obszaru*

Nie przewiduje się, aby ustalenia planu negatywnie oddziaływały na cele i przedmiot ochrony obszaru Natura 2000 oraz integralność tego obszaru, ponieważ w granicach jego opracowania oraz jego bezpośrednim sąsiedztwie nie występują obszary chronione.

## **10 Rozwiązania alternatywne do rozwiązań zawartych w projektowanym dokumencie wraz z uzasadnieniem ich wyboru**

Niniejsza prognoza opracowywana była równocześnie z projektem miejscowego planu zagospodarowania przestrzennego. W trakcie prac dokonano analizy istniejących uwarunkowań oraz rozważono różne warianty ich wykorzystania i ochrony. Projekt planu uwzględnia wariant najkorzystniejszy pod względem społecznym, ekonomicznym oraz ekologicznym. Niniejsze opracowanie jednoznacznie wskazuje, że realizacja ustaleń planu nie wpłynie znacząco na środowisko i nie będzie miało wpływu na obszary chronione (w tym obszar Natura 2000). Ocenia się, że przyjęte rozwiązania zabezpieczają możliwość negatywnego wpływu inwestycji na środowisko. W związku z tym nie ma potrzeby ustanawiania rozwiązań alternatywnych do tych zawartych w ocenianym projekcie planu.

## **11 Akty prawne uwzględnione w opracowaniu**

- Ustawa z dnia 3 października 2008 r. o udostępnianiu informacji o środowisku i jego ochronie, udziale społeczeństwa w ochronie środowiska oraz o ocenach oddziaływania na środowisko (Dz. U. z 2024 r., poz. 1112),
- Ustawa z dnia 27 kwietnia 2001 r. Prawo ochrony środowiska (Dz. U. z 2024 r., poz. 54 ze zm.),
- Ustawa z dnia 16 kwietnia 2004 r. o ochronie przyrody (Dz. U. z 2023 r., poz. 1336 ze zm.),
- Ustawa z dnia 27 marca 2003 r. o planowaniu i zagospodarowaniu przestrzennym (Dz. U. z 2024 r., poz. 1130),
- Ustawa z dnia 9 czerwca 2011 r. Prawo geologiczne i górnicze (Dz. U. z 2024 r., poz. 1290),
- Ustawa z dnia 20 lipca 2017 r. Prawo wodne (Dz. U. z 2024 r., poz. 1087 ze zm.),
- Ustawa z dnia 3 lutego 1995 r. o ochronie gruntów rolnych i leśnych (Dz. U. z 2024 r., poz. 82),
- Ustawa z dnia 23 lipca 2003 r. o ochronie zabytków i opiece nad zabytkami (Dz.U. z 2024 r., poz. 1292),
- Ustawa z dnia 31 stycznia 1959 r. o cmentarzach i chowaniu zmarłych (Dz.U. z 2024 r., poz. 576),
- Rozporządzenia Ministra Gospodarki Komunalnej z dnia 25 sierpnia 1959 r. w sprawie określenia, jakie tereny pod względem sanitarnym są odpowiednie na cmentarze (Dz. U. z 1959 r. nr 52 poz. 315),
- Rozporządzenie z dnia 14 czerwca 2007 r. w sprawie dopuszczalnych poziomów hałasu w środowisku (Dz. U. 2014 r. poz. 112),
- Rozporządzeniu Ministra Środowiska z dnia 16 grudnia 2016 r. w sprawie ochrony gatunkowej zwierząt (Dz.U. z 2022 r. poz. 2380),
- Dyrektywa 2009/147/WE Parlamentu Europejskiego i Rady z 30 listopada 2009 r. w sprawie ochrony dzikiego ptactwa,
- Dyrektywa Rady 92/43/EWG z 21 maja 1992 r. w sprawie ochrony siedlisk przyrodniczych oraz dzikiej fauny i flory.

## 12 Materiały źródłowe

Opracowanie wykonano na m.in. podstawie następujących materiałów:

1. Studium uwarunkowań i kierunków zagospodarowania przestrzennego Miasta Kalisza (Uchwała Nr XIV/215/2019 Rady Miasta Kalisza z dnia 26 września 2019 r.),
  2. Opracowanie ekofizjograficzne na potrzeby Studium uwarunkowań i kierunków zagospodarowania przestrzennego Miasta Kalisza, Wrocław, 2016,
  3. Plan gospodarki niskoemisyjnej dla Miasta Kalisza – aktualizacja (Kalisz, 2022 rok),
  4. Plan gospodarowania wodami na obszarze dorzecza Odry (Załącznik do Rozporządzenia Ministra Infrastruktury z dnia 16 listopada 2022 r. (Dz. U. z 2023 r. poz. 335)),
  5. Planu zagospodarowania przestrzennego województwa wielkopolskiego. Wielkopolska 2020+, (Uchwała Nr V/70/19 Sejmiku Województwa Wielkopolskiego z dnia 25 marca 2019 r.)
  6. Polityka ekologiczna państwa 2030 - strategii rozwoju w obszarze środowiska i gospodarki wodnej (Uchwała nr 67 Rady Ministrów z dnia 16 lipca 2019 r. (M.P. z 2019 r. poz. 794)) ,
  7. Program Ochrony Środowiska dla Kalisza – Miasta na prawach powiatu na lata 2011-2014 z uwzględnieniem perspektywy do roku 2018.
  8. Program ochrony powietrza dla strefy miasto Kalisz (Poznań, 2020)
  9. Program ochrony powietrza w zakresie pyłu PM<sub>2,5</sub> dla strefy miasto Kalisz (Poznań, 2023 rok)
  10. Roczna ocena jakości powietrza w województwie wielkopolskim raport za rok 2022 (Poznań, 2023 r.)
  11. Strategiczny plan adaptacji dla sektorów i obszarów wrażliwych na zmiany klimatu do roku 2020 z perspektywą do roku 2030 (Warszawa, październik 2013 r.)
  12. Tereny wodonośne Kalisza i ich znaczenie dla ochrony ptaków wodno-błotnych, T. Wilzak, Urząd Miejski w Kaliszu, 2005,
- oraz
1. [apgw.gov.pl](http://apgw.gov.pl) – Strona Regionalnego Zarządu Gospodarki Wodnej w Poznaniu
  2. [geoserwis.gdos.gov.pl](http://geoserwis.gdos.gov.pl) - Strona Generalnej Dyrekcji Ochrony Środowiska
  3. [geoportel.pgi.gov.pl](http://geoportel.pgi.gov.pl) – Strona Państwowego Instytutu Geologicznego – Państwowy Instytut Badawczy
  4. [sipww.pl](http://sipww.pl) – System Informacji Przestrzennej Województwa Wielkopolskiego

## 13 Streszczenie w języku niespecjalistycznym

### *Zawartość i główne cele ocenianego dokumentu*

Przedmiotem niniejszego opracowania jest prognoza oddziaływania na środowisko projektu „Miejscowego planu zagospodarowania przestrzennego – Park Tyniec” sporządzonego w związku z uchwałą Nr XXXII/473/2020 Rady Miasta Kalisza z dnia 26 listopada 2020 r. Obszar opracowania obejmuje w przeważającej części teren na którym obowiązują ustalenia *Miejscowego planu zagospodarowania przestrzennego Tyniec* (uchwałą Nr XI/135/2003 Rady Miejskiej Kalisza z dnia 25 września 2003 r) oraz działki nr 4/3 i 4/4 (obr. 055 Tyniec), które nie posiadają planu miejscowego.

W obowiązującym „Studium uwarunkowań i kierunków zagospodarowania przestrzennego miasta Kalisza” (uchwałą Nr XIV/215/2019 Rady Miasta Kalisza z dnia 26 września 2019 r.) ustalono kierunek zagospodarowania pod tereny sportu i rekreacji, zabudowę usługową, tereny cmentarzy ni zieleń nieurządzona w strefie terenów otwartych – symbole jednostek F-US, F-U, F-ZC, F-Z.

### *Diagnoza stanu i funkcjonowania środowiska*

Obszar opracowania zajmuje powierzchnię ok. 16,2 ha i znajduje się we wschodniej części miasta Kalisz pomiędzy ulicami Braci Niemojowskich i Żytnią oraz rzeką Swędrnią i cmentarzem Tynieckim. W prognozie przedstawiono stan środowiska przyrodniczego oraz potencjalne problemy wynikające z realizacji ustaleń projektowanego dokumentu.

Omawiany teren został wysoce przekształcony w wyniku działalności człowieka - w przeszłości był miejscem eksploatacji powierzchniowej łąk. Ustalenia obowiązującego dotychczas planu, które zakładały rekultywację zdegradowanych terenów pokopalnianych na cele rekreacji i sportu oraz poszerzenie istniejącego cmentarza parafialnego, zostały zrealizowane w niewielkim stopniu.

Dla obszaru objętego projektem planu nie występują ograniczenia środowiskowe, tj. położenie w granicach obszarów Natura 2000 i innych obszarów chronionych, występowanie gleb klas chronionych I-III, występowanie złóż surowców naturalnych. W granicach planu występuje ostroja ptactwa błotnego z gatunkami objętymi ochroną (perkozek, trzcinniczek, trzcinak i potrzos). Obszar opracowania znajduje się także w niewielkiej części (płd-wsch kraniec w meandrze Swędrni) na obszarze szczególnego zagrożenia powodzią, na którym prawdopodobieństwo wystąpienia powodzi jest wysokie i wynosi 10% oraz średnie i wynosi 1%, a także na obszarze, na którym prawdopodobieństwo wystąpienia powodzi jest niskie i wynosi 0,2%. Obszar objęty opracowaniem znajduje się na obszarze miasta Kalisza uznanym za zabytek decyzją Wojewódzkiego Konserwatora Zabytków w Poznaniu, w związku z tym podlega ochronie konserwatorskiej.

### *Przewidywane oddziaływania realizacji ustaleń projektu planu*

Przy zachowaniu zgodności z nakazami i ustaleniami zawartymi w projekcie planu oraz przy dotrzymaniu odpowiednich standardów jakości środowiska i innych przepisów odrębnych, nie przewiduje się negatywnego oddziaływania na **zdrowie i bezpieczeństwo ludzi**.

W ocenie wpływu na **zwierzęta i rośliny** stwierdzono, że realizacja ustaleń planu nie stwarza negatywnych oddziaływań na ekosystem i różnorodność biologiczną. Obszar opracowania cechują niskie walory przyrodnicze, które są wynikiem przekształceń jakie dokonały się na tym terenie w związku z eksploatacją powierzchniową łąk. Nie przewiduje się negatywnego oddziaływania na **zasoby jakościowe i ilościowe wód**. Przy realizacji zabudowy zgodnie z ustaleniami projektu planu nie przewiduje się możliwości zanieczyszczenia ani istotnego zaburzenia naturalnego krążenia wód.

Podstawowym źródłem zanieczyszczeń wprowadzanych do **powietrza** jest emisja antropogeniczna pochodząca głównie z sektora bytowego, tzw. emisja niska, i komunikacyjnego. W przypadku realizacji ustaleń planu będzie to oddziaływanie nieznaczne, sezonowe, zależne od warunków atmosferycznych.

Nie przewiduje się znaczących negatywnych oddziaływań na **powierzchnię ziemi**, w trakcie realizacji ustaleń planu będzie dochodzić jedynie przekształcenia powierzchniowej warstwy ziemi. Projektowana zieleń przyczyni się do umocnienia skarp i przyspieszy przebieg procesów glebotwórczych.

W odniesieniu do **krajobrazu**, nie przewiduje się znaczących przekształceń, realizacja projektu planu przyczyni się do zwiększenia walorów krajobrazowych.

W wyniku wzrostu powierzchni zabudowy przewiduje się lokalne, pośrednie oddziaływanie na mikroklimat. Dla klimatu może mieć znaczenie realizacja polityki niskoemisyjnej, tj.: zaopatrzenie w ciepło z sieci ciepłowniczej, stosowanie ekologicznych źródeł ciepła lub energii elektrycznej (możliwość wykorzystania OZE) oraz ustalenie dużych powierzchni biologicznie czynnych w tym przywracanie zdegradowanym terenom zieleni.

W obszarze opracowania nie występują **obszary chronione** na mocy ustawy o ochronie przyrody, nie licząc pewnych gatunków ptactwa błotnego objętych ochroną, w prognozie nie zidentyfikowano jednak żadnych negatywnych oddziaływań.

Z uwagi na położenie obszaru opracowania na obszarze miasta Kalisza uznanym za zabytek decyzją Wojewódzkiego Konserwatora Zabytków w Poznaniu zapisy planu ustalają ochronę konserwatorską, zgodnie z przepisami odrębnymi w zakresie ochrony zabytków i opieki nad zabytkami.

Ponadto analizy dokonane w prognozie wykazały:

- Realizacja ustaleń planu nie spowoduje transgranicznego oddziaływania na środowisko.
- Realizacja ustaleń planu nie będzie oddziaływała na obszary Natura 2000, które nie znajdują się w granicach opracowania i jego bezpośrednim sąsiedztwie, w związku z czym nie przewiduje się rozwiązań mających na celu zapobieganie, ograniczanie lub kompensację przyrodniczą negatywnych oddziaływań na środowisko mogących być rezultatem realizacji projektowanego dokumentu.
- Realizacja ustaleń planu nie będzie w istotny sposób oddziaływała na środowisko, w związku z czym nie wskazuje się działań alternatywnych.

## 14 Oświadczenie autora prognozy

Kalisz, dnia .....2024 r.

### O Ś W I A D C Z E N I E   A U T O R A   P R O G N O Z Y

Zgodnie z artykułem 74a ust. 1 z dnia 3 października 2008 r. o udostępnianiu informacji o środowisku i jego ochronie, udziale społeczeństwa w ochronie środowiska oraz o ocenach oddziaływania na środowisko (Dz. U. 2024, poz. 1112)

o ś w i a d c z a m

że jako kierownik zespołu autorów „Prognozy oddziaływania na środowisko do miejscowego planu zagospodarowania przestrzennego – Park Tyniec” spełniam warunki określone przez wyżej przywołany artykuł, tj. ukończyłam, w rozumieniu przepisów o szkolnictwie wyższym, co najmniej studia pierwszego stopnia lub studia drugiego stopnia, lub jednolite studia magisterskie na kierunkach związanych z kształceniem w obszarze nauk przyrodniczych z dziedzin nauk biologicznych oraz nauk o Ziemi.

Jestem świadoma odpowiedzialności karnej za złożenie fałszywego oświadczenia.