

Podsumowanie przebiegu warsztatów zorganizowanych w ramach konsultacji społecznych dotyczących projektu zmiany Gminnego Programu Rewitalizacji Miasta Kalisza.

Termin i miejsce

Warsztaty zostały przeprowadzone w dniu 18 stycznia 2018 r. (czwartek) w ratuszu w sali nr 36.

Uczestnicy

W spotkaniu uczestniczyło 18 osób.

Przebieg spotkania

Na początku spotkania Kierownik Biura Rewitalizacji – Pani Izabela Grześkiewicz powitała wszystkich obecnych. Następnie Pan Marcin Wolniak – Specjalista ds. koordynacji działań przestrzenno-środowiskowych w Biurze Rewitalizacji przedstawił główne założenia proponowanych zmian w Programie. (Prezentacja pt. „Gminny Program Rewitalizacji Miasta Kalisza – projekt zmiany” stanowi załącznik do niniejszego sprawozdania).

W drugiej części spotkania pracownicy Biura Rewitalizacji – Małgorzata Mikołajczyk i Marcin Wolniak – zaprosili uczestników do pracy w grupach. W pierwszej z grup omówiono główne założenia przedsięwzięcia nr 1 – *Centrum Aktywności Mieszkańców*, a następnie uczestnicy warsztatu zostali poproszeni o zgłaszanie swoich uwag, opinii i sugestii do zakresu tego przedsięwzięcia. Druga z grup zajmowała się przedsięwzięciem nr 30 - *Utworzenie woonefry: ul. Śródmiejska od ul. G. Narutowicza do ul. Żłotej – ul. Zamkowa od Głównego Rynku do ul. Grodzkiej*. W ramach tej grupy przedstawiono uczestnikom cechy szczególne woonefów oraz podano przykłady tego typu rozwiązań w innych miastach, a następnie zostali oni poproszeni o wypisanie zalet i wad przedstawionych koncepcji.

Wykaz uwag, sugestii i opinii złożonych w ramach warsztatów z podziałem na grupy:

Grupa I – Centrum Aktywności Mieszkańców	
Centrum Organizacji Pozarządowych, Centrum Wolontariatu – ul. Babina 1	<ul style="list-style-type: none"> - zaplanować cykliczne spotkania koordynatorów, organizacji pozarządowych i mieszkańców korzystających z Centrum aby wspólnie ustalać harmonogram działań, - stworzyć miejsce spotkań i działań seniorów, - elastyczne godziny otwarcia, dostosowane do organizacji pozarządowych, mieszkańców w różnym wieku, - powołać koordynatora Centrum, który będzie organizował jego działalność, - koordynacja i promocja wolontariatu, zarówno w Centrum, jak i w innych instytucjach, - kawiarnia dla osób korzystających z Centrum, - oferta Centrum jako impuls do działania organizacji pozarządowych, mieszkańców, - prowadzić działania integrujące środowisko organizacji pozarządowych.
Dom Sąsiedzki – ul. Podgórze 2-4	<ul style="list-style-type: none"> - zapewnić atrakcyjną ofertę dla mieszkańców, - zaangażować młodzież w działania, - prowadzić działania integrujące mieszkańców, - zapewnić udział mieszkańców w przygotowaniach, prostych pracach remontowych.

Grupa II – Utworzenie woonerfu: ul. Śródmiejska od ul. G. Narutowicza do ul. Złotej – ul. Zamkowa od Głównego Rynku do ul. Grodzkiej.

Odcinek woonerfu	Zalety	Wady	Inne sugestie
ul. Śródmiejska	<ul style="list-style-type: none"> - przyjemna przestrzeń dla ludzi i zieleni, której brakuje, - bezpieczeństwo – ulica dla ludzi i dzieci, - szansa dla przedsiębiorców – zwłaszcza restauracji, - poprawa estetyki ulicy, - atrakcyjna wizualnie przestrzeń miejska, - strefa spotkań, - strefa odpoczynku, - zmiana nawierzchni, - poprawienie estetyki przestrzeni. 	<ul style="list-style-type: none"> - mieszkańcy nie będą mieli gdzie parkować, - mniej miejsc parkingowych – musi być w pobliżu parking buforowy, - brak alternatywnego rozwiązania w przypadku nie otrzymania dofinansowania, - ograniczenie miejsc parkingowych, - ograniczenie przepustowości ulicy, - problem komunikacyjny z dotarciem na woonerf z osiedli na obrzeżach miasta, - w małym stopniu rozwiązuje problem małej atrakcyjności centrum, - ograniczenie ruchu między ul. Narutowicza- św. Stanisława a Mostem Kamiennym. 	
ul. Zamkowa	<ul style="list-style-type: none"> - równa nawierzchnia, - odnowiona nawierzchnia, - dużo zieleni, - strefy małej gastronomii, - punkty małej gastronomii, - miejsca wypoczynku, - fontanna, - większy ruch pieszy, - ograniczenie ruchu pojazdów, - mniej samochodów, - dopuszczenie ruchu samochodów, 	<ul style="list-style-type: none"> - przez okres przebudowy (nie wiadomo ile czasu) nic się nie będzie działo, - brak miejsc parkingowych dla mieszkańców ul. Zamkowej, - mała liczba miejsc parkingowych dla osób niepełnosprawnych, - mała liczba miejsc parkingowych, - brak miejsc dedykowanych dla dzieci, 	<ul style="list-style-type: none"> - brak toalet w śródmieściu, - zastosować małe znaki drogowe lub tylko oznaczenie poziome, - wykorzystać lokalizację przy ulicy domu Asnyka, - wprowadzenie maksymalnego czasu parkowania samochodów, - wprowadzić w przestrzeń ulicy powtarzalne elementy związane z Kaliszem (np. płyty brukowe z emblematem, płyty pamiątkowe itp.) - rozwinąć system

	<ul style="list-style-type: none">- strefa rowerowa,- wyznaczenie parkingów,- bardzo dobry przykład zagospodarowania ulicy z niską zielenią.	<ul style="list-style-type: none">- brak miejsc na animacje w przestrzeni ulic,- brak dekoracji świątecznych.	<ul style="list-style-type: none">monitoringu,- kierowcy nie stosują się do zakazu ruchu/wjazdu na ul. A. Chodyńskiego,- warto zastosować słupki automatyczne, aby służby mogły tylko przejechać na zamkniętych fragmentach ulic (np. ul. A. Chodyńskiego),- warto pomyśleć na święta o zagospodarowanie w ozdoby,- wywalić wszystkie sklepy monopolowe.
--	--	--	--

PREZYDENT
MIASTA KALISZA
/ ... /
Grzegorz Sapiński



Kalisz

Dopisz swoją historię

Gminny Program Rewitalizacji Miasta Kalisza – projekt zmiany

Warsztaty 18.01.2018 r.





Kalisz

Dopisz swoją historię

Program spotkania

1. Prezentacja nt. zmiany Gminnego Programu Rewitalizacji Miasta Kalisza.

1. Przesłanki wprowadzenia zmian w *Gminnym Programie Rewitalizacji Miasta Kalisza*.

2. Procedura przygotowania *zmiany Gminnego Programu Rewitalizacji Miasta Kalisza*.

3. Proponowane zmiany w *Gminnym Programie Rewitalizacji Miasta Kalisza*.

2. Warsztat:

1. GRUPA I: Centrum Aktywności Mieszkańców.

2. GRUPA II: Woonerf na ul. Śródmiejskiej i ul. Zamkowej.



Kalisz

Dopisz swoją historię

Przesłanki wprowadzenia zmian w GPR

1. Konieczność wprowadzenia zmian w zestawieniu podstawowych przedsięwzięć rewitalizacyjnych.
 - a) Zmiany regulaminu konkursu na dofinansowanie w ramach WRPO (Poddziałania 9.2.1. oraz 9.2.2.) oraz zmiana SZOP.
 - b) Zapotrzebowanie zgłaszane przez interesariuszy zewnętrznych.
 - c) Aktualizacja zamierzeń Miasta Kalisza.
2. Wprowadzenie zmian w pogłębionej diagnozie.



Kalisz

Dopisz swoją historię

Przygotowanie zmiany Gminnego Programu Rewitalizacji

<i>Zakres</i>	<i>Termin</i>	<i>Uwagi</i>
Przygotowanie zmienionego dokumentu		
- uchwała o przystąpieniu do sporządzenia zmiany	30.11.2017	Art. 17 ust. 1 ¹
- rozpoczęcie naboru do programu ²	1.12.2017	
- zakończenie naboru	18.12.2017	
- wprowadzenie zmian do dokumentu	20.12.2017	
Konsultacje społeczne		
- ogłoszenie konsultacji społecznych	22.12.2017	Art. 6 ust. 2 ³
- rozpoczęcie konsultacji	29.12.2017	Art. 6 ust. 5 ⁴
- zakończenie konsultacji	29.01.2018	
- przygotowanie informacji podsumowującej	2.02.2018	
Opiniowanie projektu Gminnego Programu Rewitalizacji		
- wystanie projektu GPR do właściwych organów	5.02.2018	Art. 18 ust. 2 ⁵
- odpowiedź od właściwych organów	21.02.2018	
Przygotowanie ostatecznej wersji aktualizacji		
- przekazanie GPR do Kancelarii Rady Miejskiej Kalisza	28.02.2018	

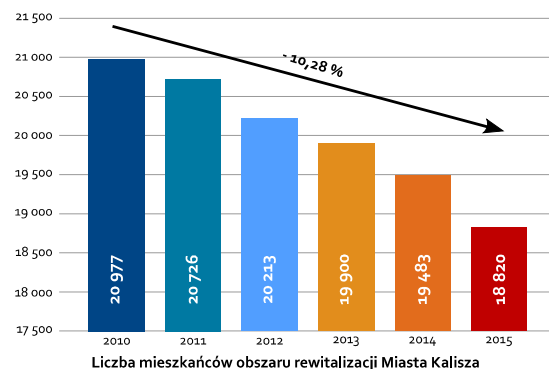


Kalisz

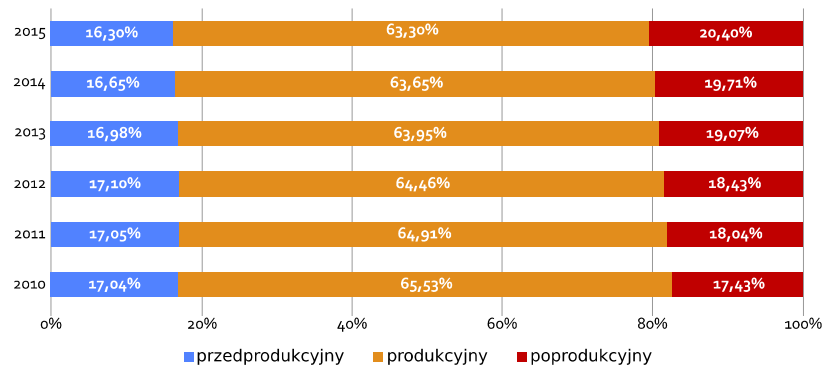
Dopisz swoją historię

Problemy społeczne

Spadek liczby ludności



Starzenie się społeczeństwa



Poziom ubóstwa

6,4% mieszkańców obszaru rewitalizacji pobierało w 2015 roku zasiłki stałe, okresowe i celowe.

1.413 rodzin obszaru rewitalizacji w 2016 roku korzystało również ze świadczenia 500 plus na pierwsze dziecko (dochód na jednego członka rodziny nie przekracza 800 zł, a jeśli jedno z dzieci jest niepełnosprawne to 1200 zł).

Aktywność obywatelska

W latach 2010–2015 zmniejszała się liczba podmiotów zainteresowanych współpracą z Miastem Kalisz w ramach realizacji zadań publicznych. W 2010 roku **110 podmiotów** Zainteresowanych było taką współpracą, zaś w roku 2015 jedynie **89 podmiotów**.



Kalisz

Dopisz swoją historię

Atrakcyjność inwestycyjna obszaru rewitalizacji

W latach 2013–2015

9% wszystkich decyzji o warunkach zabudowy i zagospodarowania terenu.

Kondycja lokalnych przedsiębiorstw

W latach 2013–2015 25% podmiotów gospodarczych działających w lokalach użytkowych będących w zasobach MZBM na obszarze rewitalizacji korzystała z ulgi czynszowej.

Problemy gospodarcze

Niedostosowanie przestrzeni publicznej do potrzeb mieszkańców

Niewielka liczba ławek w przestrzeni publicznej, zwłaszcza na ulicach (66 ławek).
Nieprawidłowości w parkowaniu utrudniające poruszanie się pieszo po obszarze.

Problemy komunikacyjne

Bardzo duże natężenie ruchu, zwłaszcza w godzinach szczytów komunikacyjnych
– mniejsze bezpieczeństwo.

Duża prędkość pojazdów poruszających się po obszarze rewitalizacji.

Problemy przestrzenno-funkcjonalne

Zły stan zabudowy

276 budynków na obszarze rewitalizacji jest w złym lub bardzo złym stanie technicznym, co stanowi 23,5% wszystkich zinwentaryzowanych budynków.

Zła struktura systemu ogrzewania

Jedynie 16% budynków ogrzewanych jest z ciepła systemowego, zaś 45% budynków ogrzewanych jest gazem sieciowym.

Problemy techniczne



Kalisz

Dopisz swoją historię

Przedsięwzięcia w Gminnym Programie Rewitalizacji

MIEJSKIE	1. Centrum Aktywności Mieszkańców	6. Program wychodzenia z bezdomności	7. Dzieje się na Rozmaruku	13. Program modernizacji zasobów mieszkalnych	15. Mieszkanie dla młodych
	17. Kurs na Śródmieście	25. Budowa wielopoziomowego parkingu przy ul. Stawiszyńskiej	30. Utworzenie woonefu	31. Przebudowa ul. Kazimierzowskiej	
INTERESARIUSZY ZEWNĘTRZNYCH	9. Klub Integracyjno-Rehabilitacyjny dla seniorów, osób niepełnosprawnych i młodzieży	10. Centrum Kultury Akademickiej	19. Budynek Wielorodzinny ul. Towarowa Kalisz	23. Rewitalizacja przemysłowych nieruchomości	40. Renowacja drugiego piętra zabytkowego budynku klasztoru dawnej szkoły w Kaliszu na cele społeczno-gospodarcze
	45. Rewaloryzacja kościoła i klasztoru poreformackiego	58. Sala nr 1 Budynku Głównego Starostwa Powiatowego w Kaliszu			



Kalisz

Dopisz swoją historię

Konsultacje społeczne

- Konsultacje trwają w dniach od 29 grudnia 2017 roku do 29 stycznia 2018 roku.
- Uwagi można składać na formularzu konsultacyjnym dostępnym m. in. na stronach internetowych
 - www.rewitalizacjakalisz.pl
 - www.bip.kalisz.pl w zakładce *Konsultacje społeczne*



Kalisz

Dopisz swoją historię

Zapraszamy do pracy
w grupach

