



WGK.134.0006.2021

Kalisz, dnia 1 kwietnia 2021 r.

D2021.03.03439

Szanowna Pani Karolina Sadowska

Wiceprzewodnicząca

Komisji Prawa, Porządku Publicznego oraz Samorządu Osiedlowego Rady Miasta Kalisza

Dziękuję bardzo za złożenie interpelacji w temacie nowego systemu informacji przestrzennej miasta Kalisza. Świadczy ona między innymi o dużym zapotrzebowaniu na funkcjonowanie tego typu usług, a także o prawidłowo podjętej decyzji o utworzeniu systemu i jego rozwoju.

W 2020 r. wdrożony i uruchomiony został system informacji przestrzennej pod nazwą Regionalna Zintegrowana Infrastruktura Informacji Przestrzennej Aglomeracji Kalisko – Ostrowskiej (w skrócie RZIIP AKO). System dedykowany jest zarówno wszystkim mieszkańcom Aglomeracji Kalisko – Ostrowskiej (AKO), urzędnikom jednostek samorządu terytorialnego AKO jak i wszystkim zainteresowanym użytkownikom internetu. Przez okres około 6 miesięcy funkcjonował on równolegle z wdrożonym w Kaliszu w 2012 roku Miejskim Systemem Informacji Przestrzennej miasta Kalisza (MSIP Kalisz). Jak informowaliśmy między innymi poprzez ogłoszenia zamieszczone na stronie „domowej” systemu MSIP Kalisz (www.msip.kalisz.pl) z dniem 1 marca funkcjonowanie tego systemu zostało mocno ograniczone (m.in. poprzez wyłączenie dostępu do warstw, aktualizacji systemu), co w konsekwencji doprowadzić ma do całkowitego jego wyłączenia z początkiem kwietnia br.

Powstanie nowego systemu spowodowane było starzejącą się infrastrukturą sprzętową systemu MSIP Kalisz, ograniczonymi możliwościami technicznymi istniejącego systemu, potencjalnie wysokimi nakładami finansowymi związanymi z jego dostosowaniem do postępu technologicznego oraz do zmian uregulowań prawnych. Wykonana analiza wykazała, iż korzystniejszym i bardziej pragmatycznym rozwiązaniem będzie budowa nowego systemu obejmującego migrację danych z istniejącego systemu do nowego, zasilenie nowymi danymi, dostosowanie do nowych uwarunkowań prawnych oraz utworzenie systemu, który swym zasięgiem integrowałby wszystkie JST z obszaru AKO. Dodatkowo pojawienie się możliwości pozyskania środków z funduszy unijnych w ramach ZIT dało szansę ubiegania się o znaczne środki, otwierające większe możliwości.

Wdrożony i uruchomiony nowy system RZIIP AKO umożliwia nie tylko dostęp do danych i informacji prezentowanych dotychczas przez MSIP, ale znacznie go rozszerza. Jest to system interdyscyplinarny, udostępniający szerokie spektrum danych i informacji. Bazuje on zarówno na danych i informacjach zgromadzonych w bazach danych prowadzonych przez JST, jak również na danych zewnętrznych np. PUP, GUS, GUGiK. Dostęp do tych danych i informacji oparty jest w dużej mierze na ich otwartości, czyli publicznym dostępie. Poprzez swój zakres danych możliwa jest realizacja wielu celów związanych z dostępem do szeroko rozumianej informacji publicznej. Użytkownicy znajdą na platformie RZIIP AKO dane dotyczące m.in. środowiska, infrastruktury przestrzennej, mobilności i transportu, zdrowia, przedsiębiorczości, sportu i turystyki, edukacji, kultury i sztuki, szkoleń zawodowych, bezpieczeństwa i zarządzania kryzysowego. Platforma zawiera również ortofotomapę terenu Aglomeracji Kalisko-Ostrowskiej (dla terenów JST uczestniczących w projekcie o pikselu 10 cm, natomiast dla miast Kalisza i Ostrowa Wielkopolskiego o pikselu 5cm), bazy danych ewidencji dróg i obiektów mostowych oraz zdjęcia ukośne i mapy akustyczne dla miast Kalisza i Ostrowa Wielkopolskiego.

System RZIIP AKO jest narzędziem mającym na celu:

- **zebranie i udostępnienie jak największej ilości danych z różnych źródeł,**



- **dystrybucję zintegrowanych danych i e-usług** świadczonych dla ludności, administracji, organizacji społeczno-gospodarczych, pozarządowych i przedsiębiorców w ramach 12 bloków tematycznych:
 - Zagospodarowanie Przestrzenne
 - Gospodarka Mieniem Komunalnym
 - Komunikacja i Drogi
 - Zarządzanie Kryzysowe/Bezpieczeństwo
 - Sprawy Społeczne, Mieszaniowe i Obywatelskie
 - Środowisko, Rolnictwo, Gospodarka Komunalna
 - Kultura, Sztuka, Sport, Turystyka
 - Wybory, Budżet Obywatelski
 - Edukacja
 - Podatki, Finanse
 - Urząd
 - Inne
- **wspólne korzystanie z danych przestrzennych** na różnych poziomach dzięki uruchomieniu i udostępnieniu zbiorów danych przestrzennych i usług wyszukiwania, przeglądania i pobierania danych przestrzennych (**WMS, WFS**).

Dostęp do danych i informacji można realizować na wiele sposobów: poprzez dedykowaną stronę systemu (www.akoportal.pl) umożliwiającą zarówno przeglądanie zakresu informacji jakimi został zasilony system, jak również dostęp m.in. do e-usług, czy poprzez dedykowane portale tematyczne takie jak:

- **Portal zdjęć ukośnych**

umożliwiający spojrzenie na budynek / obiekt z każdej jego strony. Dzięki temu narzędziu możemy zmierzyć wysokość, powierzchnię, kubaturę budynków i innych obiektów. Zdjęcia ukośne wykorzystywane są m.in. w architekturze, analizach nawierzchni i poziomych oznaczeń dróg, ewidencjonowaniu reklam, tworzeniu koncepcji i analiz przestrzennych. Zdjęcia te są dostępne dla:

- Miasta Kalisza pod adresem <https://kalisz-ukosne.akoportal.pl>
- Miasta Ostrow Wielkopolski pod adresem <https://ostrow-ukosne.akoportal.pl>

- **Portal map akustycznych 3D**

mapy akustyczne stanowią diagnozę graficzną oraz opisową stanu akustycznego danego obszaru. W postaci map i zestawień przedstawiają rozkład poziomu dźwięku pochodzący od poszczególnych źródeł hałasu: transportu drogowego, kolejowego, lotnisk i przemysłu oraz liczbę ludności narażonej na oddziaływanie poszczególnych wartości dźwięku wyrażonych w decybelach (dB). Mapy akustyczne umożliwiają podgląd danych również w trójwymiarze. Oprócz podglądu danych z poziomu powierzchni ulic i placów, można, zatem sprawdzić obliczony hałas na elewacji. System RZIIP AKO przedstawia akustyczną charakterystykę:

- Miasta Kalisza pod adresem <https://kalisz-halas3d.akoportal.pl>
- Miasta Ostrowa Wielkopolskiego pod adresem <https://ostrow-halas3d.akoportal.pl>

Podstawowym narzędziem (najczęściej wykorzystywanym) udostępniającym użytkownikom dane i usługi geoprzestrzenne jest portal mapowy dostępny pod adresem www.mapa.akoportal.pl. Pełni on rolę brokera udostępniającego dane i informacje, o których wspomniano powyżej. Serwis ten jest najbardziej zbliżonym w sensie użytkownika do dotychczasowego systemu MSIP. Nowy system RZIIP AKO, jak każdy system, ma swoją specyfikę i filozofię działania. Na pierwszy rzut oka różni się on od dotychczas użytkowanego systemu



MSIP Kalisz. Jednak tak jak w starym systemie (MSIP Kalisz) tak i w nowym (RZIIP AKO) mamy zdefiniowane systemowe grupy tematyczne, na które składają się warstwy stanowiące o zawartości danego profilu i kompozycji, a w konsekwencji zawartości tematycznej wyświetlanej mapy. To samo dotyczy narzędzi i funkcjonalności, które umożliwiają efektywniejsze korzystanie z informacji i danych, którymi zasilony jest system. Np. mapa stanu władania nieruchomościami znajduje się w Profilu: „Gospodarka Mieniem Komunalnym” w ramach Kompozycji: „Własności i władania” (schemat dostępu do tej mapy w ramach systemu RZIIP AKO został zamieszczony na końcu niniejszego pisma).

Ważnym elementem dla funkcjonowania systemu, jest przeszkolenie możliwie dużego grona potencjalnych użytkowników. W miesiącach lipiec / sierpień 2020 roku przez wykonawcę projektu firmę OPEGIEKA Elbląg realizowane były szkolenia dla urzędników JST uczestniczących w projekcie. Obecnie od miesiąca lutego realizowane są przez Zespół Administracyjny systemu RZIIP AKO (pracowników Wydziału Geodezji i Kartografii UM Kalisza) szkolenia uzupełniające dla urzędników JST uczestniczących w projekcie. Szkolenia te odbywają się również dla osób spoza grupy urzędników i objęły między innymi przedstawicieli branż zarządzających infrastrukturą sieciową uzbrojenia terenu, rzeczoznawców czy pracowników PGW Wody Polskie.

Dla mieszkańców Kalisza i Aglomeracji Kalisko Ostrowskiej planowano w projekcie przeprowadzić cykl szkoleń przybliżających funkcjonowanie systemu RZIIP AKO. Podobnie jak w przypadku wdrażania systemu MSIP Kalisz, zamierzano prezentować system podczas różnych zgromadzeń, konferencji, a także planowano organizację cyklu spotkań w szkołach. Niestety sytuacja związana z pandemią COVID-19, w trakcie której odbierano system, uniemożliwiła te działania. Z tego powodu nie odbyła się także duża konferencja planowana na zakończenie całego projektu. Ze względu na odwołane konferencje, zajęcia w szkołach i uczelniach również ten sposób upowszechnienia systemu na chwilę obecną nie jest możliwy. Jedynym sposobem prezentacji i szkoleń z obsługi systemu RZIIP AKO pozostały w tym momencie spotkania w formule on-line, które staramy się realizować i na które jesteśmy przygotowani. Szkolenia będą realizowane w tej formule tak długo jak będzie na nie zapotrzebowanie. Pracownicy Wydziału Geodezji i Kartografii są dostępni również dla zainteresowanych pozyskaniem wiedzy z użytkowania systemu Radnych Miasta Kalisza jak i innych grup osób.

W związku z tym chciałbym zaproponować dwa terminy szkoleń dla zainteresowanych tą tematyką Radnych Miasta Kalisza: w dniu 15 kwietnia br. w godzinach 16.00 – 18.00 (jedna grupa) oraz w dniu 20 kwietnia br. w godzinach 10.00 – 12.00 (druga grupa). O terminach szkoleń poinformujemy niezwłocznie wszystkich Radnych Miasta Kalisza. W przypadku gdyby terminy te nie odpowiadałyby osobom zainteresowanym proszę o wskazanie innego dogodnego terminu i przekazanie informacji do Naczelnika Wydziału Geodezji i Kartografii Urzędu Miasta Kalisza Pana Michała Marcza (tel. 7654383 adres e-mail: wgk@um.kalisz.pl).

Jednocześnie informuję, iż inne zainteresowane szkoleniami osoby lub grupy (wskazane, aby były to grupy kilkuosobowe) np. przedstawiciele Rad Osiedli i Sołectw mogą także uzgadniać takie szkolenia bezpośrednio z pracownikami WGiK UM Kalisza – Administratorami Systemu:

- Paweł Luciniński, plucinski@um.kalisz.pl tel. 62 5049721
- Michał Juszcak, mjuszczak@um.kalisz.pl tel. 62 7654496
- Radosław Sulej, rsulej@um.kalisz.pl tel. 62 7654496

Na koniec podaję adresy stron systemu RZIIP AKO:

<https://akoportel.pl>

<https://mapa.akoportel.pl>

<https://kalisz-ukosne.akoportel.pl>



Kalisz

Dopisz swoją historię

Prezydent Miasta Kalisza

<https://ostrow-ukosne.akoportal.pl>

<https://kalisz-halas3d.akoportla.pl>

<https://ostrow-halas3d.akoportal.pl>

oraz (jeszcze przed szkoleniami) w załączeniu, krótką prezentację graficzną podstawowego sposobu uzyskiwania dostępu do danych i informacji z systemu RZIIPAKO.

Z poważaniem

Prezydent Miasta Kalisza

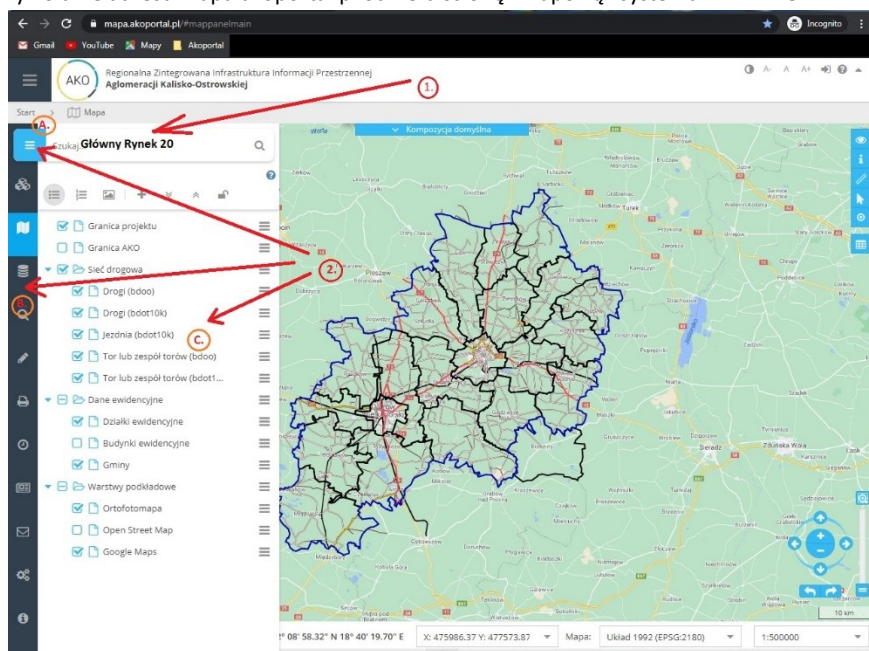
/.../

Krzysztof Kinastowski



Rys 1.

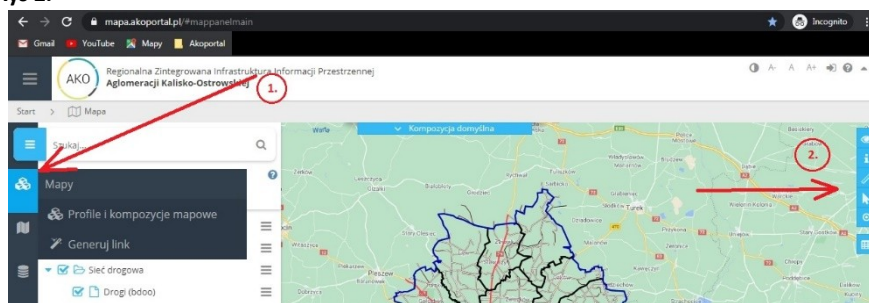
Wywołanie adresu mapa.akoportal.pl otwiera stronę "mapową" systemu RZIIP AKO.



1. Pole białe to funkcjonalność tzw. szybkiego wyszukiwania - np. Wyszukania szukanego adresu - Wpisujemy ciąg znaków oddzielonych tzw. spacją.

2. A. Pole niebieskie - pole uaktywniające (wywołujące lub chowające) narzędzia funkcyjne takie jak np.: mapy, menedżer warstw, wydruk, szkicownik.
B. Zestaw narzędzi funkcyjnych.
C. Pole / okno uniwersalne związane z zarządzaniem "treścią" mapy.

Rys 2.

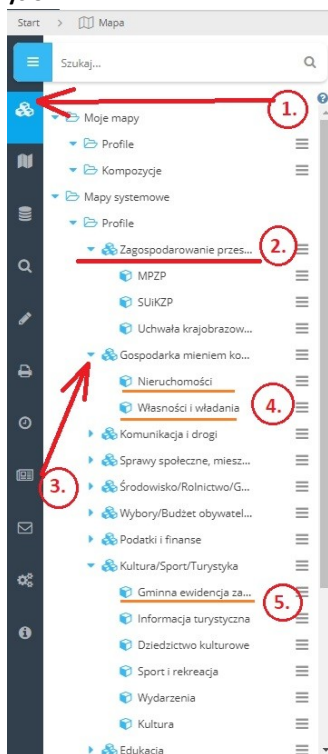


1. Ikona "Mapy" - służy do wywołania / otwarcia okna ze zdefiniowanymi mapami systemowymi (tzw. profilami i kompozycjami).

2. Belka z zestawem narzędzi takich jak:
- "widok" - powrót do widoku początkowego.
- "i" - informacja o obiekcie (podstawowe narzędzie identyfikujące obiekty).
- "pomiar" - zestaw narzędzi pomiarowych (długość odcinka, powierzchnia itp.)
- "selekcja" - zaawansowane narzędzi wyboru obiektów.
- "glokalizacja" - narzędzie przybliżające do miejsca, w którym użytkownik systemu obecnie się znajduje (wymaga uaktywnienia dostępu urządzenia do pobieranie danych lokalizacyjnych).



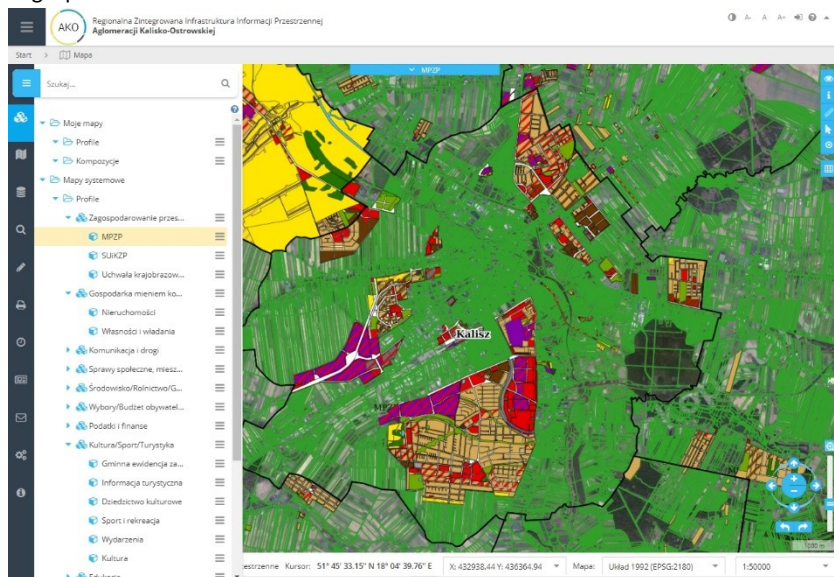
Rys 3.



1. Wywołanie poprzez ikonę "Mapy" okna widoku na m.in tzw. "Mapy systemowe", na które składają się tzw. Profile (grupy tematyczne) np. Zagospodarowanie przestrzenne, Gospodarka mieniem komunalnym, Kultura/Sport/Sztuka.
2. Nazwa Profilu (grupy tematycznej).
3. Przed nazwą każdego "Profilu" znajduje się znacznik funkcyjny, który aktywuje się poprzez wskazanie kursorem i potwierdzeniem lewym klawiszem myszy.
4. Uaktywnienie znacznika funkcyjnego przy nazwie "Profilu" skutkuje rozwinięciem podmenu w postaci tzw. kompozycji mapowych (stanowiących uszczegółowienie zakresu tematycznego "Profilu").
5. Dwukrotne kliknięcie nazwy wybranej "Kompozycji" aktywuje ją i powoduje przekonfigurowanie okna mapowego do zakresu tematycznego wybranej "Kompozycji".

Rys 4.

Przykład wybranej kompozycji "MPZP" (Miejscowe Plany Zagospodarowania Przestrzennego) w ramach Profilu: Zagospodarowanie Przestrzenne.





Rys 5.

Przykład wybranej kompozycji "Własności i władania" w ramach Profilu: Gospodarka Mieniem Komunalnym.



Rys 6.

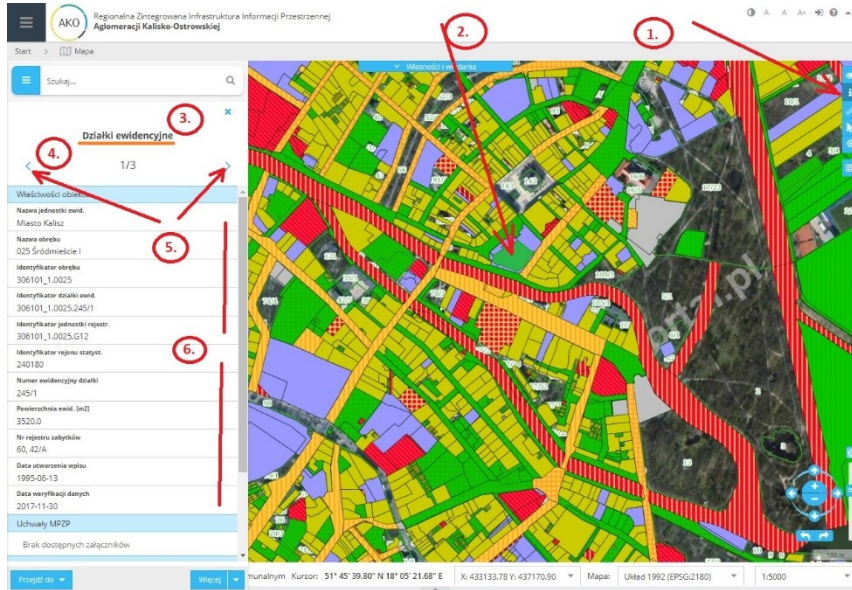
1. Wskazanie ikony "Menager warstw" powoduje przebudowanie widoku pola / okna uniwersalnego z wyświetleniem i dostosowaniem warstw w zakresie tematycznym odpowiadającym wybranej kompozycji mapowej.
2. Przebudowany panel warstw z warstwami tworzącymi kompozycję mapową "Własności i władania".





Rys 7.

Pobranie podstawowej informacji o obiekcie (przykładowe okno).

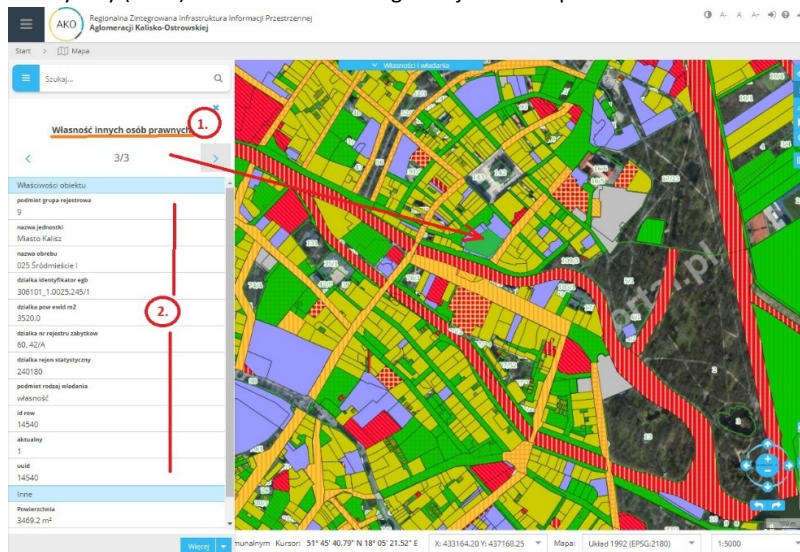


1. Wskazanie ikony "i" powoduje uaktywnienie podstawowego narzędzia do pobierania informacji o wskazanym obiekcie.
2. Wskazanie obiektu na mapie powoduje wyświetlenie okna informacyjnego (3.) z danymi o obiektach w zakresie wskazanego miejsca na mapie (w zakresie danej kompozycji mapowej).
3. Okno z informacją o obiekcie.
4. Nazwa warstwy znajdującej się we wskazanym miejscu na mapie, dla której wyświetlane są informacje.
5. Klawisze przewijania warstwa w ramach okna informacyjnego (wyboru informacji o warstwie).
6. Atrybuty (dane) w zakresie wskazanego miejsca na mapie i w zakresie wskazanej (wybranej) warstwy.

Rys 8.

Pobranie podstawowej informacji o obiekcie (przykładowe okno).

1. Nazwa warstwy znajdującej się we wskazanym miejscu na mapie, dla której wyświetlane są informacje.
2. Atrybuty (dane) w zakresie wskazanego miejsca na mapie i w zakresie wskazanej (wybranej) warstwy.



Kalisz, 18.03.2021 r.

*Pan
Krystian Kinastowski
Prezydent Miasta Kalisza*

Interpelacja

w sprawie szkoleń z funkcjonowania Systemu RZIIP AKO dla przedstawicieli Rad Osiedli i Sołectw oraz zainteresowanych mieszkańców Kalisza

Szanowny Panie Prezydencie,

Do niedawna portalem stanowiącym kompendium wiedzy na temat struktury naszego miasta był Miejski System Informacji Przestrzennej Miasta Kalisza (MSIP Kalisz). Portal ten, funkcjonujący od 2012 roku, był bardzo intuicyjny, pozwalał na szybkie znalezienie informacji dotyczących na przykład podziałów geodezyjnych, uzbrojenia terenu, planów zagospodarowania przestrzennego, własności oraz wielu innych. MSIP Kalisz stanowił więc bogate źródło wiedzy dla wszystkich zainteresowanych, w szczególności urzędników, inwestorów i przedstawicieli rad osiedli i sołectw.

Wygaszenie funkcjonowania systemu MSIP Kalisz, które nastąpiło 1 marca, związane było z wdrożeniem nowego systemu pod nazwą Regionalna Zintegrowana Infrastruktura Informacji Przestrzennej Aglomeracji Kalisko – Ostrowskiej (RZIIP AKO). System RZIIP AKO to wynik wspólnego działania 23 jednostek samorządu terytorialnego tworzących Aglomerację Kalisko – Ostrowską.

Dla osób korzystających wcześniej z portalu MSIP Kalisz, efektywna praca na nowym systemie stanowi duże wyzwanie, a odnalezienie interesujących daną osobę danych bez odpowiedniego przeszkolenia jest problematyczne.

Wobec powyższego zwracam się do Pana Prezydenta z prośbą o rozszerzenie o nową grupę odbiorców szkoleń (prowadzonych obecnie dla pracowników Urzędu Miasta) z funkcjonalności Systemu RZIIP AKO. Uprzejmie proszę o umożliwienie wzięcia udziału w tych szkoleniach przedstawicielom Rad Osiedli i Sołectw oraz zainteresowanym mieszkańcom naszego miasta.

Z wyrazami szacunku,

Karolina Sadowska
Karolina Sadowska
Radna Rady Miasta Kalisza