



WGOS.0003.0044.2020
D2020.12.03277

Kalisz, 21.12.2020r.

**Pani
Barbara Oliwiecka
Radna Miasta Kalisza
Klub Radnych
Koalicja Obywatelska**

W odpowiedzi na interpelację Pani Radnej z dnia 16.12.2020r. dotyczącą usunięcia 18 drzew z terenu przy ul. Kazimierzowskiej w Kaliszu pragnę poinformować, że Wydział Gospodarki Komunalnej i Ochrony Środowiska kilkakrotnie dokonywał oględzin drzew rosnących wzdłuż ul. Kazimierzowskiej w Kaliszu, w związku z interwencjami mieszkańców Kalisza, którzy telefonicznie wyrażali swoje obawy dotyczące ich stanu zdrowotnego oraz zagrożenia jakie stanowią dla parkujących tam pojazdów. Osoby te przypominały o wcześniejszych zdarzeniach, które miały miejsce takich jak: samoistne powalenie suchych drzew oraz licznie odłamujące się gałęzie spadające na parkujące w pobliżu samochody. Mieszkańcy ci domagali się podjęcia działań, aby w przyszłości nie dochodziło do podobnych zdarzeń. Podczas oględzin stwierdzono, że dwie robinie akacjowe były całkowicie suche, a w koronach pozostałych drzew widoczny był susz gałęziowy. Usunięcie martwych konarów i gałęzi spowodowałoby w przypadku wielu z nich pozbawienie drzew prawie 50% i więcej korony, zachwianie statyki, a tym samym utratę pokroju korony charakterystycznej dla tego typu gatunku drzewa. Mając powyższe na uwadze urząd wystąpił z wnioskiem do Wojewódzkiego Urzędu Ochrony Zabytków w Poznaniu Delegatura w Kaliszu o udzielenie zezwolenia na ich wycięcie. We wniosku Urząd zobowiązał się do dokonania nasadzeń zastępczych w liczbie 20 magnolii na ww. terenie. Po uzyskaniu stosownego zezwolenia na usunięcie 18 robinii akacjowych z terenu przy ul. Kazimierzowskiej w Kaliszu Urząd przystąpił do ich wycinki i posadzenia 42 magnolii – więcej niż zalecił w swej decyzji Konserwator Zabytków – które, jak uzasadnił w swojej decyzji stanowić będą – jedyną możliwą do zrealizowania – rekompensatę utraty dotychczasowej zachowanej substancji zabytkowego obszaru Miasta Kalisza. Wycinka robinii akacjowych potwierdziła ich zły stan zdrowotny – pnie drzew posiadały na różnych wysokościach ubytki wgłębne typu zamkniętego (niewidoczne z zewnątrz) oraz widoczny na drewnie proces jego rozkładu, czego dowodem są załączone zdjęcia.

Jednocześnie pragnę poinformować Panią Radną, iż do wniosków kierowanych do Wojewódzkiego Konserwatora Zabytków w Poznaniu Delegatura w Kaliszu nie sporządza się ekspertyz dendrologicznych. Wspecjalizowane służby Konserwatora Zabytków nigdy nie zwracały się do Urzędu Miasta Kalisza o dostarczenie takiego dokumentu.

Odpowiadając na drugą część pytań zawartych w Pani interpelacji pragnę poinformować, iż:

- w 2020 roku Prezydent Miasta Kalisza wydał 45 decyzji dla jednostek organizacyjnych (zakłady pracy, rodzinne ogrody działkowe, wspólnoty i spółdzielnie mieszkaniowe, osoby fizyczne prowadzące działalność gospodarczą oraz Wydział Gospodarowania Mieniem i Miejski Zarząd Dróg i Komunikacji w Kaliszu, które zarządzają terenami, których właścicielem jest Skarb Państwa) na usunięcie drzew. Głównymi powodami wycinki były: całkowite obumarcie, zamieranie nie rokujące szansy na dalsze przeżycie, zagrożenie bezpieczeństwa mienia lub ludzi, kolizja z planowanymi inwestycjami.



Kalisz

Dopisz swoją historię

Prezydent Miasta Kalisza

Miasto złożyło 2 wnioski do Marszałka Województwa Wielkopolskiego oraz 25 wniosków do Wojewódzkiego Konserwatora Zabytków o udzielenie zezwolenia na usunięcie drzew. Osoby fizyczne złożyły 95 zgłoszeń zamiarów usunięcia drzew z ich terenów.

- po stwierdzeniu, że złożony wniosek lub zgłoszenie zamiaru usunięcia drzewa są kompletne, przedstawiciel Wydziału Gospodarki Komunalnej i Ochrony Środowiska po wcześniejszym ustaleniu terminu oględzin, każdorazowo udaje się na teren, z którego planowane jest usunięcie drzew. Podczas oględzin sprawdza się wygląd pnia i korony drzewa. Na pniu sprawdza się występowanie wszelkiego rodzaju nieprawidłowości takich jak: ubytków wgłębnych, ran nawierzchniowych, pęknięć, ślady żerowania szkodników oraz występowanie owocników grzybów patogenicznych oraz narośli, braki tkanki okrywowej (kory), wyniesienie gruntu wokół podstawy pnia oraz jego nachylenie w stosunku do terenu. W przypadku oględzin korony drzewa zwraca się uwagę na jej wykształcenie, pokrój, rozwidlenia V-kształtne, susz gałęziowy, martwe lub zamierające, zniekształcone i uszkodzone konary lub gałęzie, tylce po wcześniej odłamanych lub nieprawidłowo odciętych gałęziach oraz występowanie półpasożytów, ślady żerowania szkodników, występowanie owocników grzybów patogenicznych. Decyzję o usunięciu wskazanego we wniosku lub zgłoszeniu drzewa podejmuje pracownik Wydziału Gospodarki Komunalnej i Ochrony Środowiska.
- w stosunku do drzew rosnących na terenach zieleni miejskiej prowadzone są doraźne zabiegi leczenia. Jeżeli stwierdzone zostaną przypadki porażenia drzew przez patogeny lub szkodniki, stosowane są odpowiednie zabiegi chemiczne. W celu zapobieżenia rozłamania grubych gałęzi i konarów w koronie drzew szczególnie V-kształtnych miasto zleca wykonanie wiązań elastycznych.

Ze swej strony pragnę zapewnić Panią Radną o mojej trosce o wygląd i dalszą poprawę estetyki zieleni, w szczególności drzew rosnących w przestrzeni publicznej.

w z. Prezydenta Miasta Kalisza

/.../

Grzegorz Kulawinek

Wiceprezydent Miasta Kalisza

Załączniki:

1. Wniosek z dnia 02.11.2020r. Wraz z dokumentacją fotograficzną, wypisem z ewidencji gruntów oraz mapkami z zaznaczonymi drzewami do wycinki i posadzenia.
2. Zawiadomienie o oględzinach 13.11.2020r.
3. Pozwolenie nr 869/2020/A z dnia 17.11.2020r.
4. Fotografie.

Prezydent Miasta Kalisza
Główny Rynek 20
62-800 Kalisz

Kalisz, dnia 02 listopada 2020r.

WGOŚ.6131.0212.2020
D2020.11.00048

Wielkopolski Wojewódzki Konserwator
Zabytków
Wojewódzki Urząd Ochrony Zabytków
w Poznaniu
Delegatura w Kaliszu
62-800 Kalisz, ul. Juliana Tuwima 10

Wniosek o wydanie pozwolenia na wycinkę drzew

1. Proszę o wydanie zezwolenia na usunięcie drzewa z terenu nieruchomości lub jej części wpisanej do rejestru zabytków (**oznaczenie nieruchomości**)

**Pas drogi publicznej ulicy Kazimierzowskiej w Kaliszu
(dz. nr 109/1, obręb 035 Śródmieście II)**

numer księgi wieczystej: **KZ1A/00051113/5**
(oznaczenie nieruchomości, dokładny adres, nr działki, nr księgi wieczystej)

2. Oświadczenie o posiadanym tytule prawnym władania nieruchomością.

Oświadczam, pod rygorem odpowiedzialności za składanie fałszywych zeznań, że władam nieruchomością wskazaną w pkt. 1 na podstawie:

a) **prawa własności/współwłasności** (W przypadku zakreszenia współwłasności należy na odrębnej kartce wskazać współwłaścicieli, w miarę możliwości z danymi adresowymi).

b) użytkowania wieczystego

c) stosunku zobowiązaniowego

-umowa najmu

-umowa dzierżawy,

-umowa użyczenia,

-inna umowa.....

d) ograniczonego prawa rzeczowego

e) trwałego zarządu

W przypadku zakreszenia pkt 3 – 5 należy wskazać właściciela (wszystkich współwłaścicieli) nieruchomości:

Dane właściciela nieruchomości:

.....

3. Wykaz drzew

Lp.	Nazwa gatunku drzewa/krzewu	Obwód pnia/pni drzewa na wysokości 5 cm)	Obwód pnia/pni drzewa na wysokości 130 cm	powierzchnia krzewów (m ²)
1.	Robinia akacjowa (<i>Robinia pseudoacacia</i>)	178 cm	147 cm	-----
2.	Robinia akacjowa (<i>Robinia pseudoacacia</i>)	290 cm	202 cm	-----
3.	Robinia akacjowa (<i>Robinia pseudoacacia</i>)	156 cm	115 cm	-----
4.	Robinia akacjowa (<i>Robinia pseudoacacia</i>)	152 cm	108 cm	-----
5.	Robinia akacjowa (<i>Robinia pseudoacacia</i>)	274 cm	214 cm	-----
6.	Robinia akacjowa (<i>Robinia pseudoacacia</i>)	125 cm	92 cm	-----
7.	Robinia akacjowa (<i>Robinia pseudoacacia</i>)	130 cm	91 cm	-----
8.	Robinia akacjowa (<i>Robinia pseudoacacia</i>)	112 cm	82 cm	-----
9.	Robinia akacjowa (<i>Robinia pseudoacacia</i>)	117 cm	90 cm	-----
10.	Robinia akacjowa (<i>Robinia pseudoacacia</i>)	130 cm	70 cm	-----
11.	Robinia akacjowa (<i>Robinia pseudoacacia</i>)	89 cm	57 cm	-----
12.	Robinia akacjowa (<i>Robinia pseudoacacia</i>)	113 cm	85 cm	-----
13.	Robinia akacjowa (<i>Robinia pseudoacacia</i>)	76 cm	53 cm	-----
14.	Robinia akacjowa (<i>Robinia pseudoacacia</i>)	148 cm	113 cm	-----
15.	Robinia akacjowa (<i>Robinia pseudoacacia</i>)	192 cm	152 cm	-----
16.	Robinia akacjowa (<i>Robinia pseudoacacia</i>)	169 cm	218 cm	-----
17.	Robinia akacjowa (<i>Robinia pseudoacacia</i>)	181 cm	150 cm	-----
18.	Robinia akacjowa (<i>Robinia pseudoacacia</i>)	150 cm	118 cm	-----
19.				
20.				

- W przypadku drzew: obwód pnia drzewa mierzony na wysokości 130 cm od powierzchni gruntu (każdego z drzew) oraz na wysokości 5 cm od powierzchni gruntu
 Gdy na wysokości 130 cm drzewo posiada kilka pni – obwód każdego z tych pni.
 Gdy na wysokości 130 cm drzewo nie posiada pnia – obwód pnia bezpośrednio poniżej jego korony.
- W przypadku krzewów: wielkość powierzchni, z której mają być usunięte w metrach kwadratowych.
- W przypadku usunięcia większej liczby drzew i krzewów niż w punkcie 1 wniosku konieczne jest sporządzenie odrębnego wykazu tabelarycznego drzew i krzewów przeznaczonych do usunięcia, stanowiącego załącznik do niniejszego wniosku.

4. Przyczyna usunięcia drzewa.

Robinie akacjowe (*Robinia pseudoacacia*) w liczbie osiemnastu sztuk rosną w pasie drogowym ulicy Kazimierzowskiej w koronie skarpy nad rzeką Prosną. Dwie robinie akacjowe (nr 3 i 4) są całkowicie suche. W koronach pozostałych drzew licznie występuje posusz, świadczący o trwającym procesie ich zamierania. Po usunięciu przedmiotowych drzew zostanie posadzonych 20 drzew gatunku magnolia w terminie do dnia 31.12.2020r.

5. Termin zamierzonego usunięcia drzewa/krzewu **do 31.12.2020r.**

(np.: do końca bieżącego roku, do połowy następnego roku, itp.)

6. Wskazanie czy usunięcie wynika z celu związanego z prowadzeniem działalności gospodarczej.

Oświadczam, że usunięcie nie wynika z celu związanego z działalnością gospodarczą.

7. Wskazanie czy usunięcie/~~przesadzenie~~ ma związek z realizacją inwestycji nie wymagającej uzyskania pozwolenia na budowę lub rozbiórkę.

Wycięcie ww. drzew z pasa drogi publicznej ulicy Kazimierzowskiej w Kaliszu nie ma związku z realizacją inwestycji nie wymagającej pozwolenia na budowę lub rozbiórkę.

8. Oświadczam, że usunięcie/~~przesadzenie~~ ma związek/nie ma związku z realizacją inwestycji wymagającej uzyskania pozwolenia na budowę lub rozbiórkę

Wycięcie ww. drzew z pasa drogi publicznej przy ulicy Kazimierzowskiej w Kaliszu nie ma związku z realizacją inwestycji wymagającej pozwolenia na budowę lub rozbiórkę.

z up. Prezydenta Miasta Kalisza

Paweł Bąkowski
 Naczelnik Wydziału
 Gospodarki Komunalnej
 i Ochrony Środowiska

(czytelny podpis wnioskodawcy lub podpis i pieczęć imienna)

Główny specjalista
 ds. zieleni miejskiej
 i ochrony przyrody

Iwona Wóźniak

[Podpis]

W605 SYMBOL WYDZIAŁU	Znak sprawy: G/31.0212.2020
	Data: 02. XI 2020.

Numer przesyłki (wypełnia Wydział Administracyjny):

48301 S.A.A.20.1W



Kalisz

Zwrotne potwierdzenie odbioru pisma adresowanego do
 WYDZIAŁ W POLNOZEM
 Departament ds. Studentów
 ul. Piłsudskiego 10
 62-800 Kalisz OCHRONY ZABYTEKÓW
 WODEN 8021 Kalisz

Potwierdzam własnoręcznym podpisem, że w dniu dzisiejszym otrzymałem/otrzymałam otrzymane powyższe pismo

Kalisz, dnia 10.11.2020 r.

ul. Turzynie 10, tel. 41 41 02 21 57 64 21
 62-800 Kalisz Złodska 1

Próba doręczenia adresatowi w terminie:

1. data / godzina

PSC

2. Wobec doręczenia pisma

Umieściłem na drzwiach mieszkania adresata zawiadomienie komu pismo doręczono.

3. Zawiadomienie

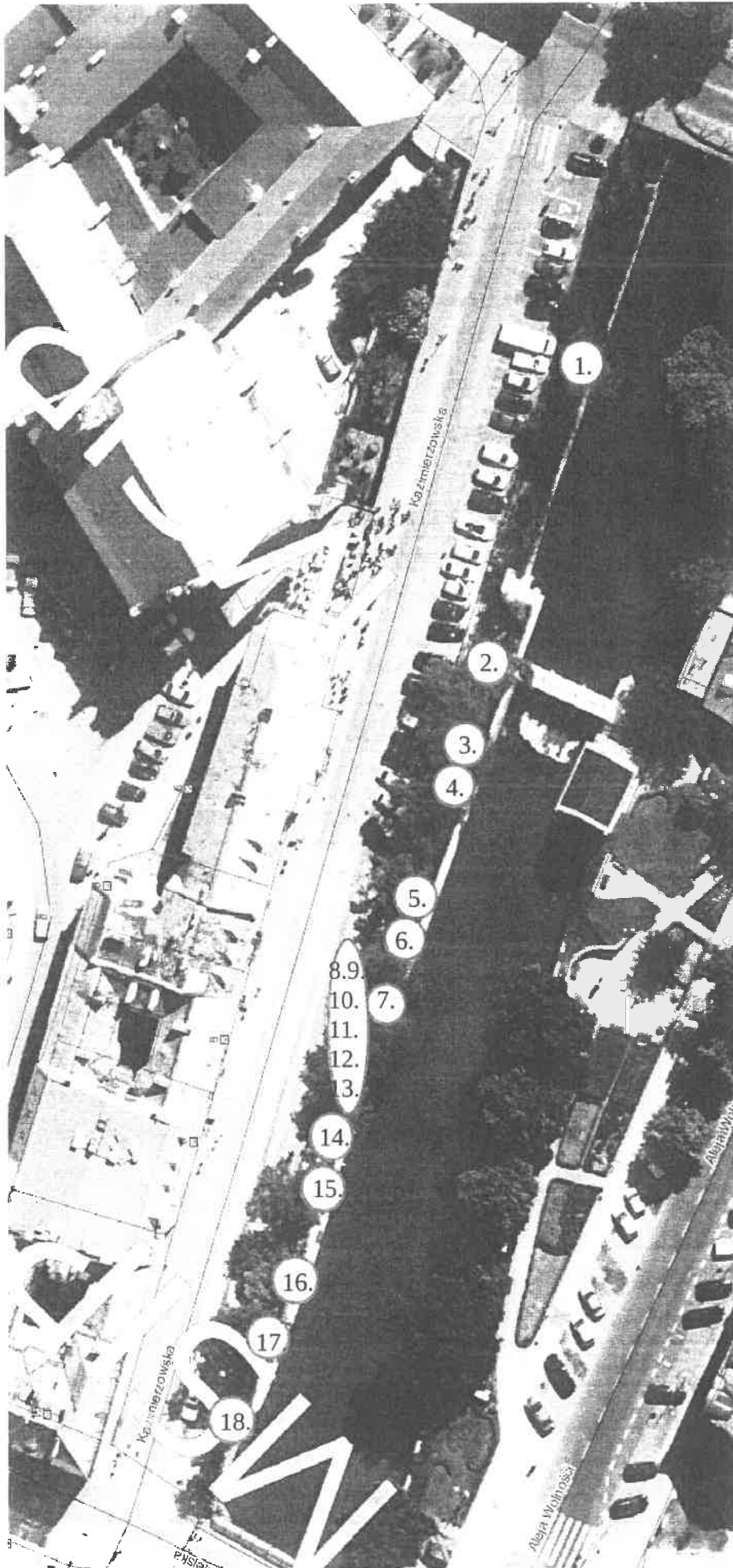
I / / 20 r. odebrano /
 II / / 20 r. nieodebrano

*) W przypadku gdy odbioru pisma nie podpisuje adresat, podpis należy odbiorczych pismo

Adresacie gościć:

Drzewa wytypowane do wycinki na ul. Kazimierzowskiej:

1. Robinia akacjowa (*Robinia pseudoacacia*) – 130cm – 147cm ; 5cm - 178cm
2. Robinia akacjowa (*Robinia pseudoacacia*) – 130cm - 202cm ; 5cm - 290cm
3. Robinia akacjowa (*Robinia pseudoacacia*) – 130cm – 115cm ; 5cm - 156cm
4. Robinia akacjowa (*Robinia pseudoacacia*) – 130cm – 108cm ; 5cm - 152cm
5. Robinia akacjowa (*Robinia pseudoacacia*) – 130cm – 214cm ; 5cm - 274cm
6. Robinia akacjowa (*Robinia pseudoacacia*) – 130cm - 92cm; 5cm - 125cm
7. Robinia akacjowa (*Robinia pseudoacacia*) – 130cm - 91cm; 5cm - 130cm
8. Robinia akacjowa (*Robinia pseudoacacia*) – 130cm - 82cm; 5cm - 112cm
9. Robinia akacjowa (*Robinia pseudoacacia*) – 130cm - 90cm; 5cm - 117cm
10. Robinia akacjowa (*Robinia pseudoacacia*) – 130cm - 70cm; 5cm - 130cm
11. Robinia akacjowa (*Robinia pseudoacacia*) – 130cm - 57cm; 5cm - 89cm
12. Robinia akacjowa (*Robinia pseudoacacia*) – 130cm - 85cm; 5cm - 113cm
13. Robinia akacjowa (*Robinia pseudoacacia*) – 130cm - 53cm; 5cm - 76cm
14. Robinia akacjowa (*Robinia pseudoacacia*) – 130cm - 113cm; 5cm - 148cm
15. Robinia akacjowa (*Robinia pseudoacacia*) – 130cm - 152cm; 5cm - 192cm
16. Robinia akacjowa (*Robinia pseudoacacia*) – 130cm - 218cm; 5cm - 169cm
17. Robinia akacjowa (*Robinia pseudoacacia*) – 130cm - 150cm; 5cm - 181cm
18. Robinia akacjowa (*Robinia pseudoacacia*) – 130cm - 118cm; 5cm - 150cm



○ - drzewa
wytypowane do
wycinki --
Robinia akacyjowa
(Robinia
pseudoacacia)



1



2



4
3

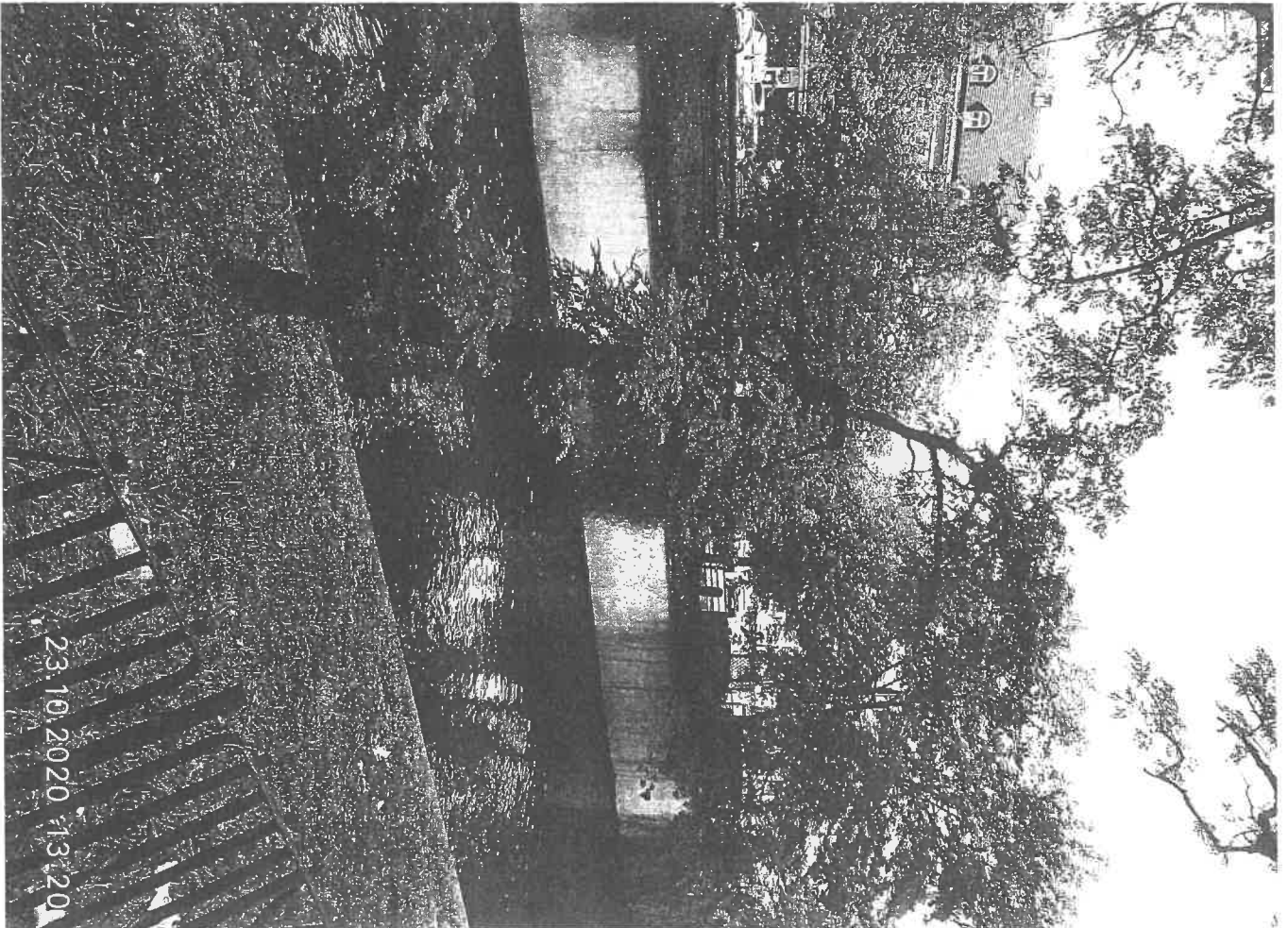


5



6

Z



13

8. 9. 10. 11. 12.



8. 9. 10. 11. 12.



23.10.2020 13:20

14



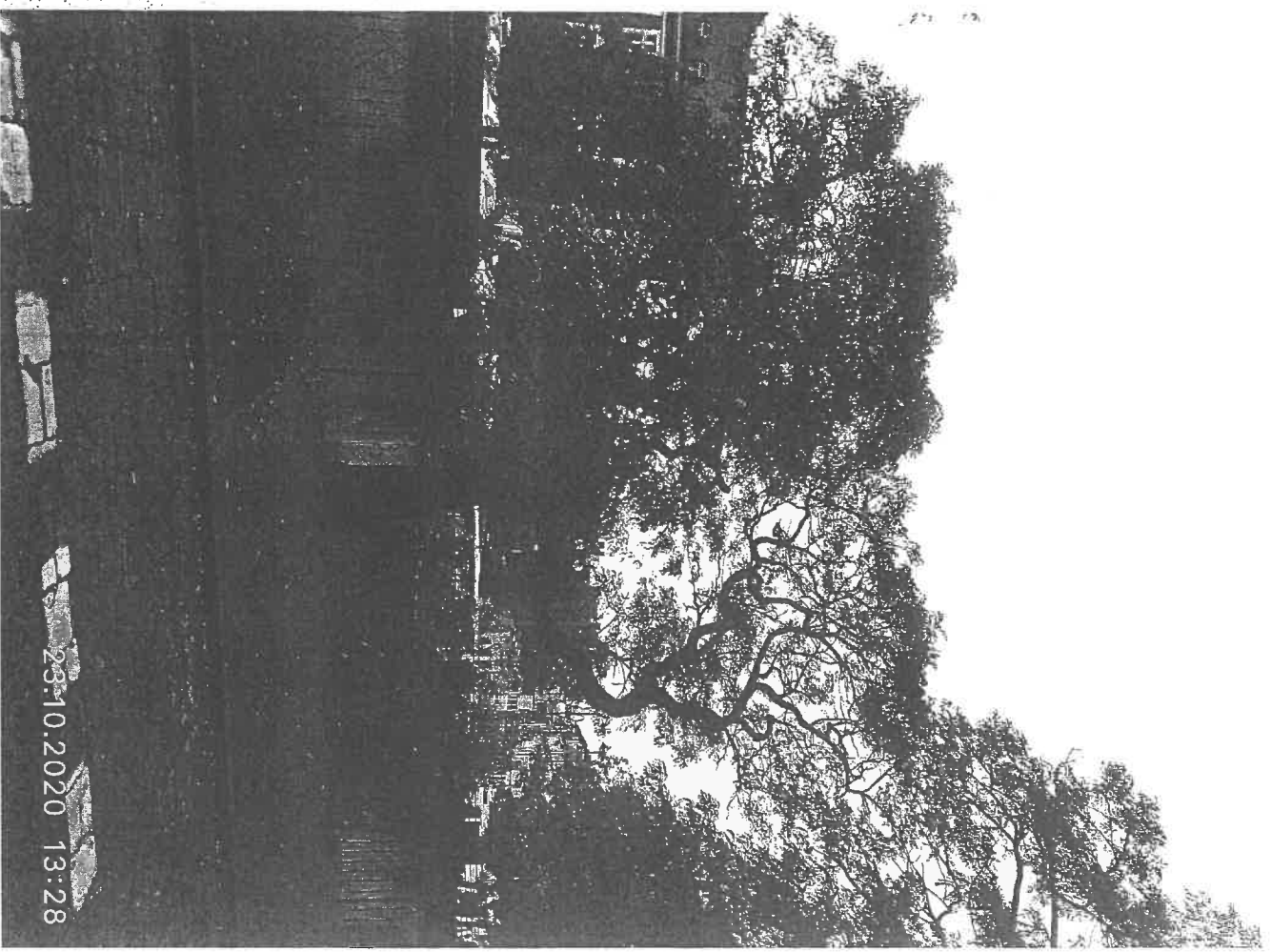
23.10.2020 13:27

14



23.10.2020 13:28

15



23.10.2020 13:28

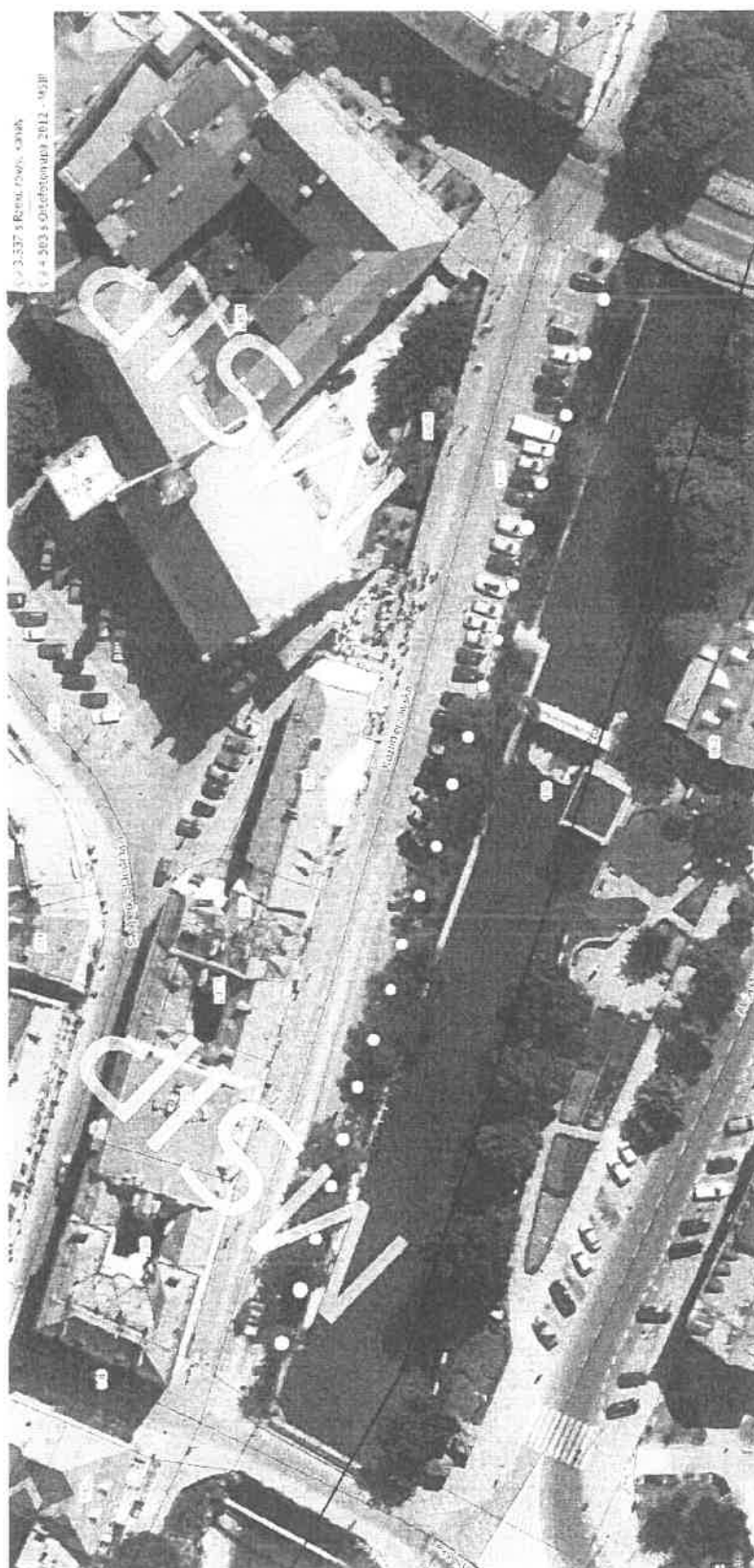
16



17



18



Drzewa planowane do nasadzeń

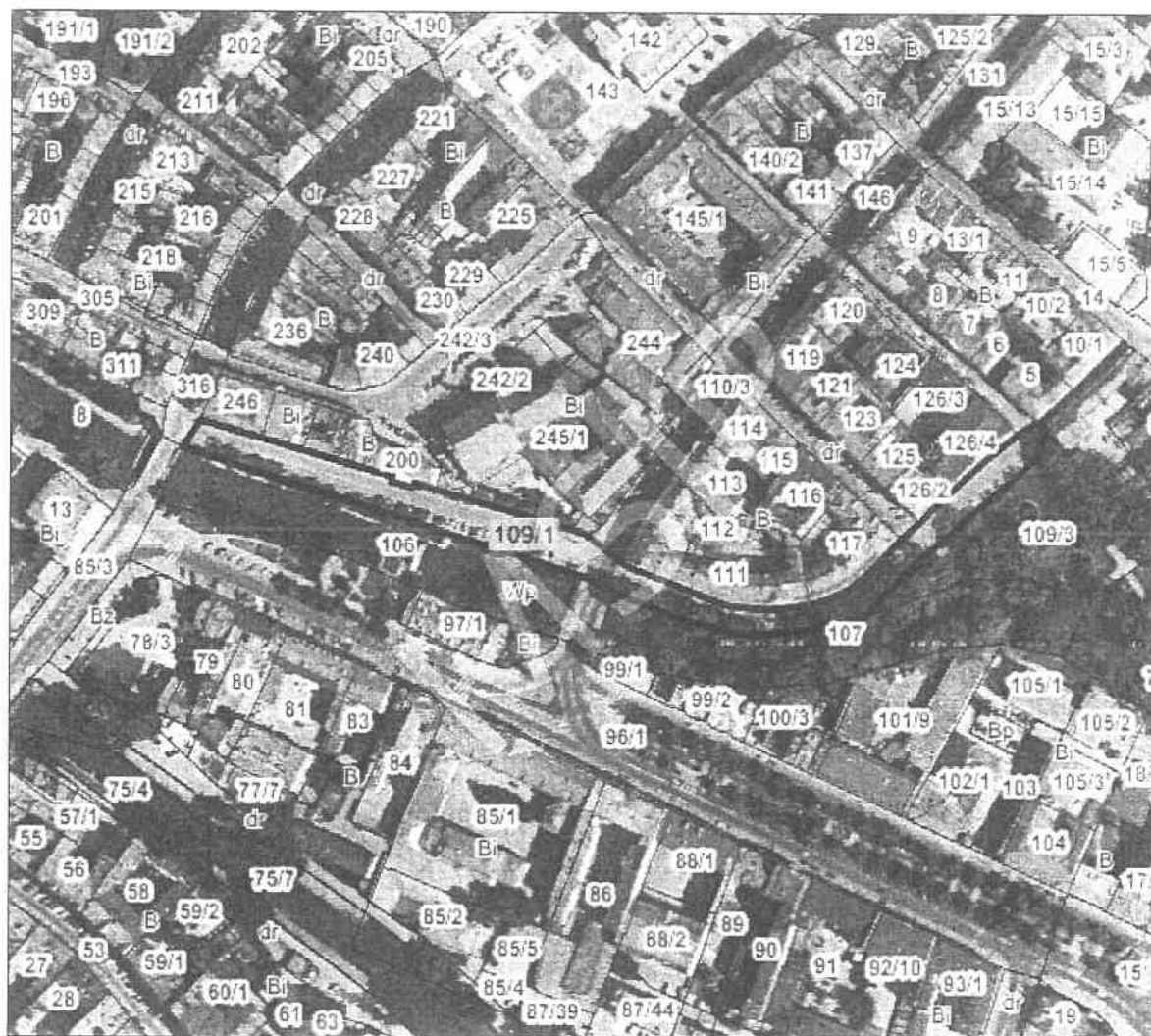
Informacja opisowo-graficzna z mapy ewidencyjnej gruntów

Sporządził(a): Woźniak Iwona (iwozniak), 2020-10-26 07:15:18

Dokument bez mocy prawnej!

Dla wybranych działek: 109/1

Skala 1:3000



Widoczność warstw

+ Budynki - EGIB

+ Działki - EGIB

+ Klasoużytki - EGIB

+ Ortofotomapa 2012+ Ortofotomapa podbicie 2012 - zgeneralizowana

Numer:	109/1
Identyfikator:	306101_1.0035.109/1
Powiat, województwo:	Kalisz, WIELKOPOLSKIE
Jednostka ewidencyjna:	Miasto Kalisz
Obręb:	035 Śródmieście II
Jednostka rejestrowa gruntowa:	<u>274</u>
Data utworzenia obiektu:	17.12.1995 00:00:00
Data weryfikacji danych:	26.07.2019 00:00:00

OSOBY Rozwiń wszystkie			
Lp.	Opis osoby	Charakter praw	Udział
		Status	
1	<u>ZARZĄD DRÓG MIEJSKICH</u>	trwały zarząd lub zarząd	1 / 1
		gminna jednostka organizacyjna bez osobowości prawnej	
2	<u>MIASTO KALISZ</u>	własność	1 / 1
		gmina lub związek międzygminny	

DOKUMENTY			
Lp.	Sygnatura	Nazwa sądu	Rodzaj / relacja / opis
	Oznaczenie	Data dokumentu	
1	KZ1A/00051113/5		Księga wieczysta / Podstawa własności lub władania

POŁOŻENIE / UŻYTKOWANIE / POWIERZCHNIE				
Arkusz mapy	Położenie	Opis użytku	Symbol użytku	Pow. użytku [ha]
	Miejscowość: Kalisz Ulica: Nr budynku: Nazwa własna: 884192P	Drogi	dr	0.4989

Całkowita powierzchnia jednostki rejestrowej [ha]:1,7234

Udostępniane informacje nie są dokumentami w postępowaniach administracyjnych i innych. Dokumenty należą w Wydziale Geodezji i Kartografii co podlega opłatom.

Urząd Miasta Kalisza
Główny Rynek 20
62-800 Kalisz

Zawiadomienie o oględzinach

Delegatura w Kaliszu WUOZ w Poznaniu w związku z wnioskiem o wydanie pozwolenia na wycinkę drzew rosnących w pasie drogi publicznej ulicy Kazimierzowskiej w Kaliszu.

Informujemy o terminie oględzin które odbędą się 17 listopada 2020 r. około godziny 13:00.

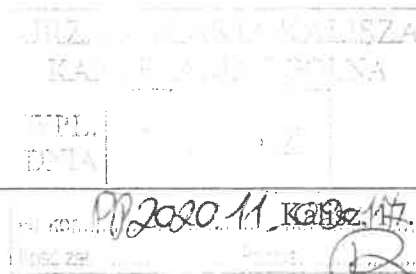
Wojewódzki Urząd Ochrony Zabytków
w Poznaniu
Kierownik Delegatury w Kaliszu
Beata Maria Matusiak

Beata Maria Matusiak
ul. Główny Rynek 20, 62-800 Kalisz

Do wiadomości:

1. Urząd Miasta Kalisza
ul. Główny Rynek 20, 62-800 Kalisz
2. aa.

Sprawę prowadzi: Zbigniew Cozaś, tel.(62) 757 64 21 wew. 39



Ka-WN.5146.5453.3.2020

list polecony za zwrotnym potwierdzeniem odbioru

11.2020 r. Kalisz 11.2020 r.

POZWOLENIE NR 869 /2020/A

NA USUNIĘCIE DRZEW/KRZEWÓW Z TERENU WPISANEGO DO REJESTRU ZABYTEKÓW

Działając na podstawie art. 89 pkt 2, art. 91 ust 4 pkt 4, art. 92 ust. 6 ustawy z dnia 23 lipca 2003 r. o ochronie zabytków i opiece nad zabytkami (tekst jednolity: Dz. U. z 2018 r. poz. 2067 ze zm.) w związku z art. 83a ust. 1, art. 83c ust. 1 i ust. 4, art. 83d, 86 ust. 1 pkt 1a ustawy z dnia 16 kwietnia 2004 r. o ochronie przyrody (tekst jednolity: Dz. U. z 2020 r. poz. 55) oraz art. 104 ustawy z dnia 14 czerwca 1960 r. Kodeks postępowania administracyjnego (tekst jednolity: Dz. U. z 2018 r. poz. 2096 ze zm.) po rozpatrzeniu wniosku z dnia 02.11.2020 r. (data wpływu 10.11.2020 r.) złożonego przez Miasto Kalisz reprezentowane przez Prezydenta Miasta Kalisza, Urząd Miasta Kalisza, Wydział Gospodarki Komunalnej i Ochrony Środowiska z siedzibą Główny Rynek 20, 62-800 Kalisz o udzielenie pozwolenia na usunięcie drzew z gatunku Robinia akacja (18 szt.) rosnących w pasie drogi publicznej ulicy Kazimierzowskiej w Kaliszu, na działce ewidencyjnej nr 109/1, (obręb 035 Śródmieście II) na terenie historycznego założenia urbanistycznego miasta Kalisza wpisanego do rejestru zabytków pod nr 33/A na mocy decyzji z dnia 28.02.1956 roku zmienionej decyzją Ministra Kultury i Dziedzictwa Narodowego z dnia 29.11.2013 roku. Przedmiotowe drzewa z gatunku Robinia akacja (18 szt.) są w złej kondycji fitosanitarnej. Dwa drzewa są całkowicie obumarłe, natomiast pozostałe drzewa posiadają liczny posusz w koronach i obecnie nie przedstawia już żadnej wartości przyrodniczej. Drzewa należy usunąć gdyż stanowią zagrożenie bezpieczeństwa dla ruchu pieszego i drogowego.

Wielkopolski Wojewódzki Konserwator Zabytków

- Zezwala wnioskodawcy w terminie do 28.02.2021 roku** na usunięcie drzew z gatunku Robinia akacja (18 szt.). Drzewa znajdują się w złej kondycji fitosanitarnej. Dwa drzewa są całkowicie obumarłe, natomiast pozostałe posiadają liczny posusz w koronach drzew. Drzewa należy usunąć gdyż stanowią zagrożenie bezpieczeństwa dla ruchu pieszego i drogowego, zgodnie z planem sytuacyjnym z zaznaczoną lokalizacją drzew, stanowiącym integralną część niniejszego pozwolenia.
- Pozwolenia udziela się z warunkami:**
 - niezwłocznego zawiadomienia Wojewódzkiego Konserwatora Zabytków o wszelkich zagrożeniach lub nowych okolicznościach ujawnionych w trakcie prowadzenia wskazanych w pozwoleniu działań;
 - w przypadku stwierdzenia podczas prowadzenia prac, że na przedmiotowych drzewach znajdują się ptasie gniazda, wówczas wolno wycinać je w okresie od dnia 16 października do końca lutego – na podstawie art. 52 ust. 2, pkt 1 i 2 ustawy z dnia 16 kwietnia 2004 r. o ochronie przyrody (tekst jednolity: Dz. U. z 2020 r. poz. 55) oraz § 8 rozporządzenia Ministra Środowiska z dnia 16 grudnia 2016 roku w sprawie ochrony gatunkowej zwierząt (Dz. U. z 2016 r. poz. 2183 ze zm.).
 - wnioskodawca zobowiązuje się do dokonania nasadzeń zastępczych w ilości 20 szt. drzew z gatunku Magnolia w terminie do 28.02.2021 r.
 - dostarczenie Wielkopolskiemu Wojewódzkiemu Konserwatorowi Zabytków pisemnej informacji o wykonaniu tego zobowiązania w terminie 7 dni od daty jego wykonania.
- Nie pobiera się opłat za usunięcie drzewa na podstawie art. 86 ust. 1 pkt 1a ustawy z dnia 16 kwietnia 2004 r. o ochronie przyrody (tekst jednolity: Dz. U. z 2020 r. poz. 55).**

Uzasadnienie

W dniu 10.11.2020 r. do Wojewódzkiego Urzędu Ochrony Zabytków w Poznaniu, Delegatura w Kaliszu wpłynął wniosek złożony przez Miasto Kalisz reprezentowane przez Prezydenta Miasta Kalisza, Urząd Miasta Kalisza, Wydział Gospodarki Komunalnej i Ochrony Środowiska z siedzibą Główny Rynek 20, 62-800 Kalisz o udzielenie pozwolenia na usunięcie 18 szt. drzew z gatunku Robinia akacja. Drzewa rosną w pasie drogi publicznej ul. Kazimierzowskiej w Kaliszu w obrębie historycznego założenia urbanistycznego miasta Kalisza wpisanego do rejestru zabytków pod nr 33/A na mocy decyzji z dnia 28.02.1956 roku zmienionej decyzją Ministra Kultury i Dziedzictwa Narodowego z dnia 29.11.2013 roku. Wpis do rejestru zabytków założenia urbanistycznego miasta Kalisza obejmuje przestrzenne założenia miejskie zawierające zespoły budowlane, pojedyncze budynki i formy zaprojektowanej zieleni rozmieszczone w układzie historycznych podziałów własnościowych i funkcjonalnych, w tym ulic lub sieci dróg.

W toku postępowania administracyjnego stwierdzono, iż drzewa z gatunku Robinia akacja (18 szt.), są drzewami w złej kondycji fitosanitarnej. Dwa drzewa są całkowicie obumarłe, natomiast pozostałe posiadają liczny posusz w koronach drzew. Drzewa należy usunąć gdyż stanowią zagrożenie bezpieczeństwa dla ruchu pieszego i drogowego. Na podstawie zgromadzonego w sprawie materiału dowodowego nie stwierdzono obecności gatunków prawnie chronionych w obrębie wskazanych drzew.

Dokonanie nowych nasadzeń drzew z gatunku Magnolia w ilości 20 szt. stanowić będzie – jedyną możliwą do zrealizowania – rekompensatę utraty dotychczasowej zachowanej substancji zabytkowego obszaru Miasta Kalisza. Wobec powyższego należało orzec jak w sentencji.

Zgodnie z art. 83a ust. 1 ustawy o ochronie przyrody zezwolenie na usunięcie drzewa lub krzewu z terenu nieruchomości wydaje wójt, burmistrz albo prezydent miasta, a w przypadku gdy zezwolenie dotyczy usunięcia drzewa lub krzewu z terenu nieruchomości wpisanej do rejestru zabytków – wojewódzki konserwator zabytków. Na podstawie art. 86 ust. 1 pkt 1a ustawy o ochronie przyrody nie nalicza się opłat za usunięcie drzew lub krzewów, jeżeli usunięcie jest związane z odnową i pielęgnacją drzew rosnących na terenie nieruchomości lub jej części wpisanej do rejestru zabytków.

Kompetencje wojewódzkiego konserwatora zabytków oraz działającego z jego upoważnienia kierownika delegatury do wydawania decyzji zgodnie z właściwością i w sprawach określonych w ustawie o ochronie zabytków i opiece nad zabytkami zawarte są w treści art. 89 pkt 2 i art. 91 ust. 4 pkt 4, art. 92 ust. 6 ustawy o ochronie zabytków i opiece nad zabytkami.

Pouczenie

1. Od decyzji niniejszej służy stronie odwołanie do Ministra Kultury i Dziedzictwa Narodowego złożone za moim pośrednictwem w terminie 14 dni od daty jej otrzymania.
2. Stronom służy prawo do zrzeczenia się odwołania. Oświadczenie w tym przedmiocie musi być złożone przez stronę przed organem, który wydał decyzję. Z tą chwilą decyzja staje się prawomocna i ostateczna. Jeżeli w postępowaniu bierze udział więcej stron, decyzja staje się ostateczna i prawomocna z dniem doręczenia organowi oświadczenia o zrzeczeniu się odwołania przez ostatnią z tych stron. Zrzeczenie się prawa do odwołania ma taki skutek, iż decyzji nie będzie można zaskarżyć do organu II instancji oraz do WSA.
3. „chyba że przepisy prawa powszechnie obowiązującego stanowią inaczej”.

Załączniki:

- plan sytuacyjny z oznaczeniem drzew przeznaczonych do usunięcia.
- plan sytuacyjny z oznaczeniem drzew przeznaczonych do nasadzenia



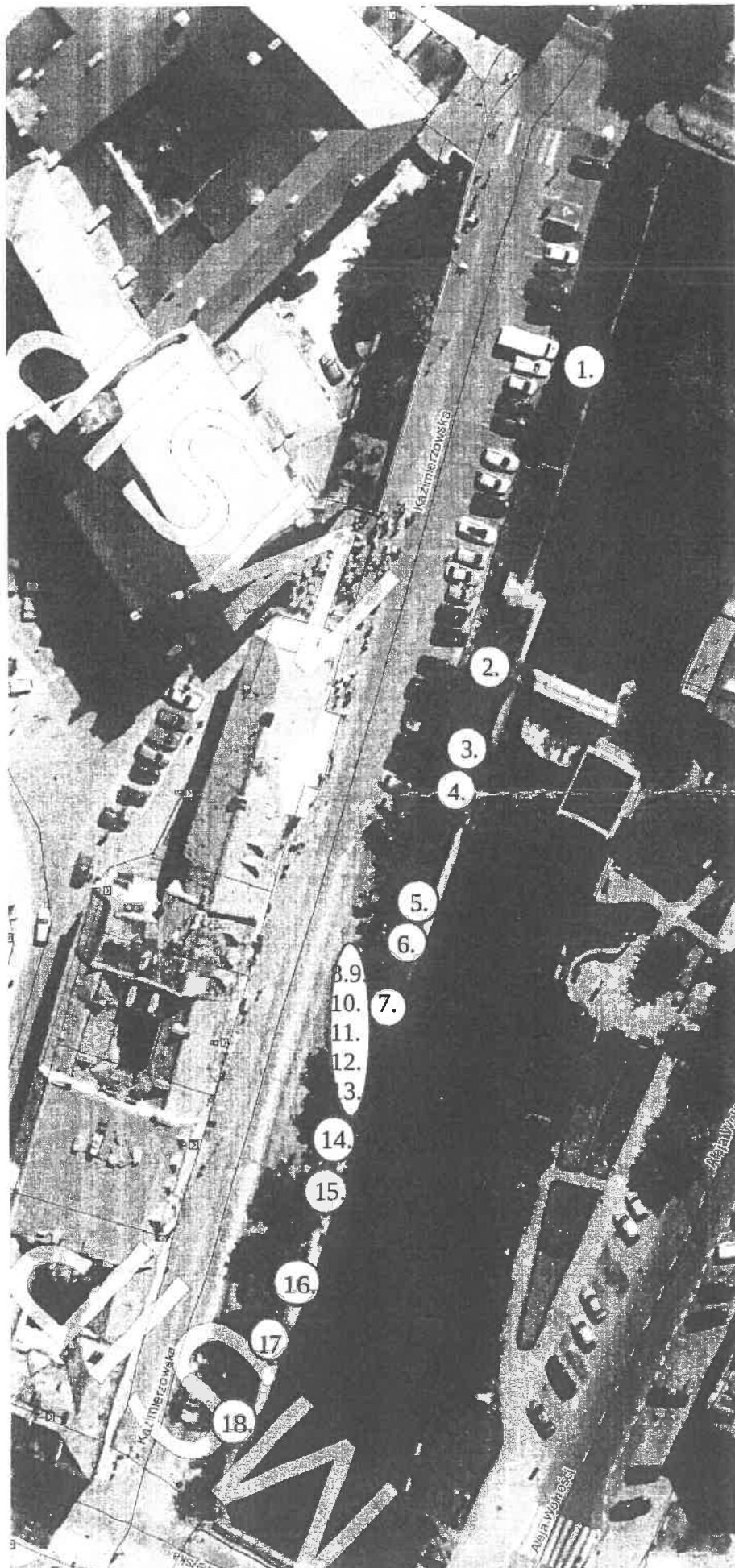
Zap. Wielkopolskiego Wojewódzkiego
Konserwatora Zabytków

Beata Maria Matusiak
Stawnik Delegatury w Kaliszu

Otrzymują:

- 1) Prezydent Miasta Kalisz, Urząd Miasta Kalisza
Wydział Gospodarki Komunalnej i Ochrony Środowiska
ul. Główny Rynek 20, 62-800 Kalisz
2. aa.

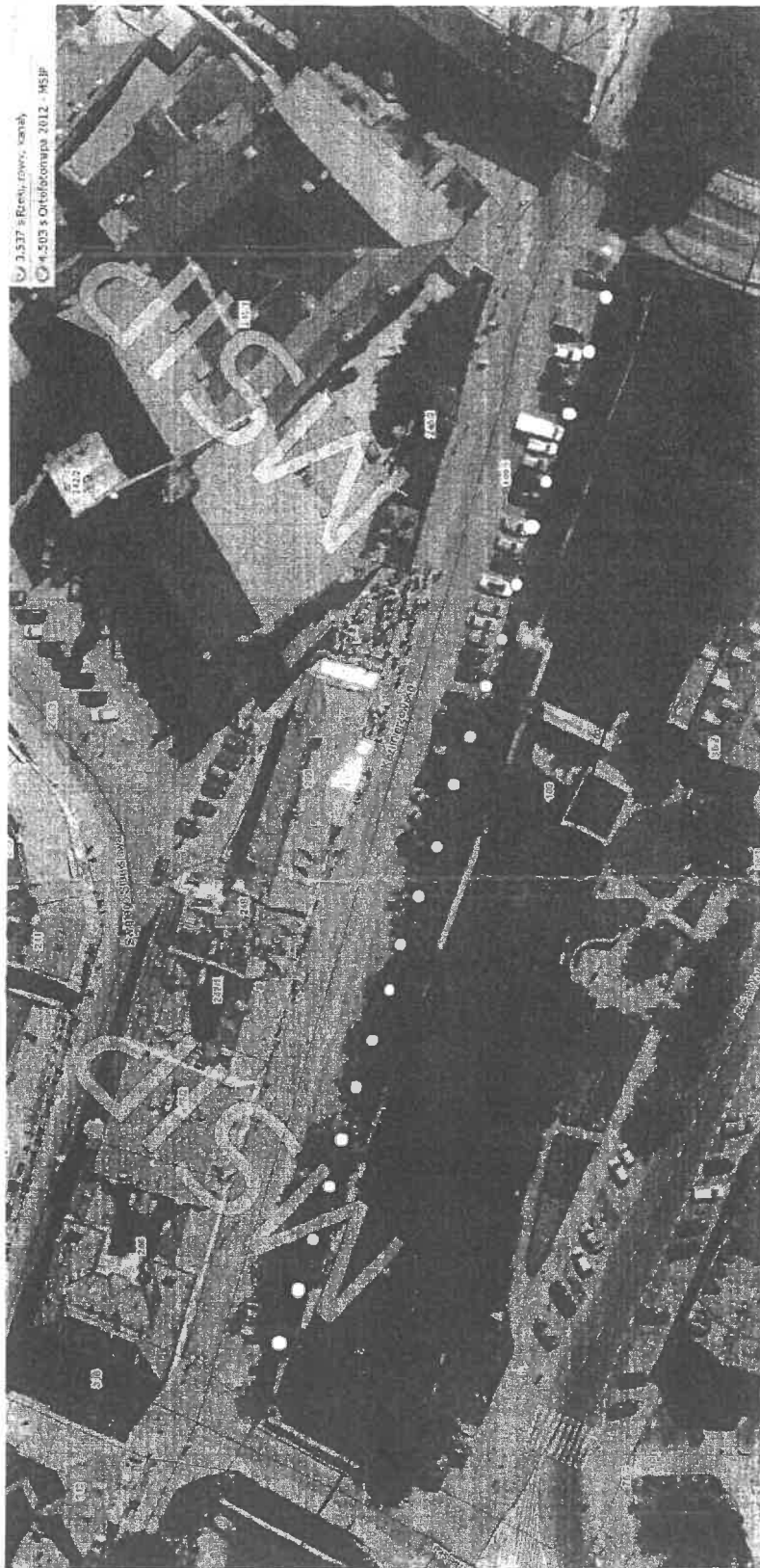
Sprawę prowadzi: Zbigniew Cozaś tel. (62) 757 64 21 wew. 39



○ - drzewa
wycinkane do
wycinki –
Robinia akacyjowa
(Robinia
pseudoacacia)

Urząd Ochrony Zabytków
w Poznaniu
Wzrost Deputacji w Kaliszu
Krzysztof Natulski

Załącznik do pozwolenia postanowienia pisma
nr. 869 / 2010 / 10
z dnia 17.10.2010



Drzewa planowane do nasadzeń

Wojewódzki Urząd Gminy Zabylkow
w Pomarzu

Kierownik Departamentu Wsi i Lasów

1415 1415 1415

Załącznik do pozwolenia postanowienia pisma

nr 491/2012

z dnia 17.07.2012









23.10.2020 13:20



23.10.2020 13:20





Barbara Oliwiecka
Radna Miasta Kalisza
Klub Radnych
Koalicja Obywatelska

Kalisz 16.12.2020

Sz.P. Krystian Kinastowski
Prezydent Miasta Kalisza

Interpelacja

W sprawie wycinki drzew w naszym mieście

Szanowny Panie Prezydencie,

W nawiązaniu do ostatniej wycinki 18 drzew na skarpie rzeki przy ul. Kazimierzowskiej, która oburzyła wielu mieszkańców, zwracam się z wnioskiem o udostępnienie poniższych dokumentów:

- Wnioski do Wojewódzkiego Konserwatora Zabytków, który wydał zezwolenie na wycinkę 18 drzew wraz z uzasadnieniem konieczności podjęcia takich działań.
- Ekspertyzy, zdjęcia i inne dowody potwierdzające, że stan zdrowotny drzew był zły.

Jednocześnie proszę o odpowiedź na pytania:

- Ile zezwoleń na wycinkę drzew wydano w Kaliszu w roku 2020? Jakie były powody wycinki?
Ile wniosków złożyło Miasto, ile podmioty i osoby prywatne.
- Jak wygląda procedura klasyfikowania drzew do wycięcia z powodu ich złego stanu?
Kto podejmuje takie decyzje?
- Czy w naszym mieście prowadzona jest praktyka leczenia drzew w przypadku stwierdzenia złego stanu zdrowia? Jeżeli tak, to ile drzew w ostatnim roku było poddanych takiemu leczeniu, jakie były to drzewa?

W miarę możliwości proszę o przesłanie wnioskowanych dokumentów oraz odpowiedzi na pytania wyłącznie drogą elektroniczną, bez konieczności drukowania czy kserowania.

Z poważaniem
Barbara Oliwiecka