

**Uchwała Nr XL/539/2013**  
**Rady Miejskiej Kalisza**  
**z dnia 31 października 2013 roku**

**w sprawie wyrażenia zgody na utworzenie na terenie miasta Kalisza podstrefy Specjalnej Strefy Ekonomicznej Euro – Park Mielec.**

Na podstawie art. 18 ust. 2 pkt 15 ustawy z dnia 8 marca 1990 r. o samorządzie gminnym (Dz. U. z 2013r. poz. 594 z późn. zm.) oraz art. 4 ust. 2 ustawy z dnia 20 października 1994 r. o specjalnych strefach ekonomicznych (Dz. U. z 2007 r. Nr 42, poz. 274 z późn. zm.) uchwała się, co następuje:

§ 1.

Wyraża się zgodę na utworzenie na terenie miasta Kalisza podstrefy Specjalnej Strefy Ekonomicznej Euro – Park Mielec, której położenie i obszar określają załączniki nr 1 i 2 do niniejszej uchwały.

§ 2.

Wykonanie uchwały powierza się Prezydentowi Miasta Kalisza.

§ 3.

Uchwała wchodzi w życie z dniem podjęcia.

**Uzasadnienie do  
Uchwały Nr XL/539/2013  
Rady Miejskiej Kalisza  
z dnia 31 października 2013 roku**

**w sprawie wyrażenia zgody na utworzenie na terenie miasta Kalisza podstrefy Specjalnej Strefy Ekonomicznej Euro – Park Mielec.**

Z wnioskiem o podjęcie przez Radę Miejską Kalisza uchwały w sprawie wyrażenia zgody na utworzenie na terenie miasta Kalisz podstrefy Specjalnej Strefy Ekonomicznej Euro – Park Mielec wystąpiła firma Pratt&Whitney Kalisz Sp. z o.o. (PWK), wchodząca w skład korporacji United Technologies Corporation.

Spółka Pratt&Whitney niezmiennie od lipca 1992r. produkuje komponenty silników lotniczych grupy Pratt&Whitney i obecnie zatrudnia 1387 osób wysoko wykwalifikowanej kadry pracowniczej.

W ramach strategii rozwoju grupy Pratt&Whitney rozważana jest realizacja projektu, którego celem jest uruchomienie produkcji silników typu PW Pure Power®. Silniki te należą do najnowszej generacji silników turbowentylatorowych wykorzystujących pionierskie rozwiązanie napędu wentylatora (FDGS- Fan Drive Gear System). Uruchomienie produkcji silników PW Pure Power® pozwoli wprowadzić innowacje technologiczne produktowe oraz procesowe.

Wymiernymi korzyściami realizacji przedmiotowego projektu będzie:

- zmniejszenie oddziaływania na środowisko naturalne (zmniejszenie zużycie paliwa, obniżenie poziomu hałasu i emisji spalin),
- obniżenie kosztów eksploatacji (zwiększenie efektywności i rezerwu silnika).

Analizie poddane zostały cztery możliwe warianty lokalizacji nowych inwestycji:

- rozszerzenie obecnej produkcji w ramach zakładów zlokalizowanych w USA,
- rozszerzenie obecnej produkcji w ramach zakładów zlokalizowanych w Kanadzie,
- rozbudowa zakładów Pratt&Whitney Kalisz,
- otwarcie zakładu w krajach BRIC (Brazylia, Rosja, Indie, Chiny).

W celu umiejscowienia inwestycji w Kaliszu firma Pratt&Whitney Kalisz (poprzez udział w produkcji eksperymentalnej) w pełni potwierdziła swoje możliwości wytwórcze dla wybranych elementów silnika PW Pure Power®. W celu zwiększenia prawdopodobieństwa lokalizacji inwestycji w Kaliszu wskazane byłoby ustanowienie na stanowiących własność PWK i Skarbu Państwa nieruchomościach podstrefy Specjalnej Strefy Ekonomicznej Euro – Park Mielec.

Przedmiotowa inwestycja zakłada poniesienie nakładów w wysokości 80 - 100 mln PLN, utworzenie min 100 dodatkowych miejsc pracy oraz wdrożenie w warunkach produkcyjnych innowacji produktowych na światowym poziomie (zgodnie z definicją zawartą w Oslo Manual). Przewidywany termin realizacji przedsięwzięcia będzie przypadał na lata 2014-2018. Lokalizacja tej inwestycji w Kaliszu przyczyni się do zmniejszenia stopy bezrobocia (bezpośredniego zatrudnienia jak również pośredniego poprzez rozwój łańcucha dostawców). Ponadto spodziewany jest rozwój wiedzy i transferu technologii we współpracy z ośrodkami naukowymi, m.in. Politechniką Poznańską i Państwową Wyższą Szkołą Zawodową w Kaliszu, w zakresie nowoczesnych metod badań analitycznych elementów silnika lotniczego typu wał napędowy i elementy przekładni zębatej.

Ustanowienie na gruntach zajmowanych przez PWK podstrefy Specjalnej Strefy Ekonomicznej Euro – Park Mielec zapewni stworzenie dogodnego środowiska rozwoju technologii i elementów lotniczych z grupy Hi-Tech, dzięki czemu możliwe byłoby zintensyfikowanie istniejącej tendencji rozwojowej kaliskiego przemysłu lotniczego.

W związku z powyższym w interesie Miasta leży podjęcie wszelkich możliwych kroków wspierających powodzenie tego przedsięwzięcia.

Zgodnie z art. 4 ust. 2 ustawy z dnia 20 października 1994r. o specjalnych strefach ekonomicznych - ustanowienie specjalnej strefy ekonomicznej wymaga uzyskania m.in. zgody rady gminy właściwej ze względu na położenie strefy. Podjęcie przez Radę Miejską Kalisza niniejszej uchwały jest zatem niezbędnym warunkiem formalnym dla realizacji przez Pratt&Whitney Kalisz Sp. z o.o. przedmiotowego przedsięwzięcia.

W powyższym kontekście podjęcie niniejszej uchwały jest uzasadnione.

Załącznik nr 1 do  
Uchwały Nr XL/539/2013  
Rady Miejskiej Kalisza  
z dnia 31 października 2013 roku

**Wykaz nieruchomości na terenie miasta Kalisza przewidzianych do objęcia podstrefą  
Specjalnej Strefy Ekonomicznej Euro - Park Mielec.**

L p.	Nr działki	Nr obrębu	Pow. [ha]	Właściciel	Użytkownik wieczysty
1	1/15	115 Rypinek	0,2851	Skarb Państwa	Pratt and Whitney Kalisz Sp. z o.o.
2	13/4	115 Rypinek	0,3663	Skarb Państwa	Pratt and Whitney Kalisz Sp. z o.o.
3	15/4	115 Rypinek	0,1692	Skarb Państwa	Pratt and Whitney Kalisz Sp. z o.o.
4	19/3	115 Rypinek	0,3090	Skarb Państwa	Pratt and Whitney Kalisz Sp. z o.o.
5	23/2	115 Rypinek	0,3002	Skarb Państwa	Pratt and Whitney Kalisz Sp. z o.o.
6	3/15	119 Rypinek	0,0233	Skarb Państwa	Pratt and Whitney Kalisz Sp. z o.o.
7	3/16	119 Rypinek	0,4282	Skarb Państwa	Pratt and Whitney Kalisz Sp. z o.o.
8	24/7	115 Rypinek	0,0259	Skarb Państwa	Pratt and Whitney Kalisz Sp. z o.o.
9	24/8	115 Rypinek	0,0213	Skarb Państwa	Pratt and Whitney Kalisz Sp. z o.o.
10	25/4	115 Rypinek	0,0460	Skarb Państwa	Pratt and Whitney Kalisz Sp. z o.o.
11	3/26	119 Rypinek	0,0426	Skarb Państwa	Pratt and Whitney Kalisz Sp. z o.o.
12	3/24	119 Rypinek	0,4564	Skarb Państwa	Pratt and Whitney Kalisz Sp. z o.o.
13	30/2	090 Rypinek	0,0873	Skarb Państwa	Pratt and Whitney Kalisz Sp. z o.o.
14	31/2	090 Rypinek	0,2890	Skarb Państwa	Pratt and Whitney Kalisz Sp. z o.o.
15	8/2	091 Rypinek	0,0255	Skarb Państwa	Pratt and Whitney Kalisz Sp. z o.o.
16	9	091 Rypinek	0,1627	Skarb Państwa	Pratt and Whitney Kalisz Sp. z o.o.
17	10/2	091 Rypinek	0,5480	Skarb Państwa	Pratt and Whitney Kalisz Sp. z o.o.
18	11/15	091 Rypinek	0,3725	Skarb Państwa	Pratt and Whitney Kalisz Sp. z o.o.
19	3/13	115 Rypinek	0,0406	Skarb Państwa	Pratt and Whitney Kalisz

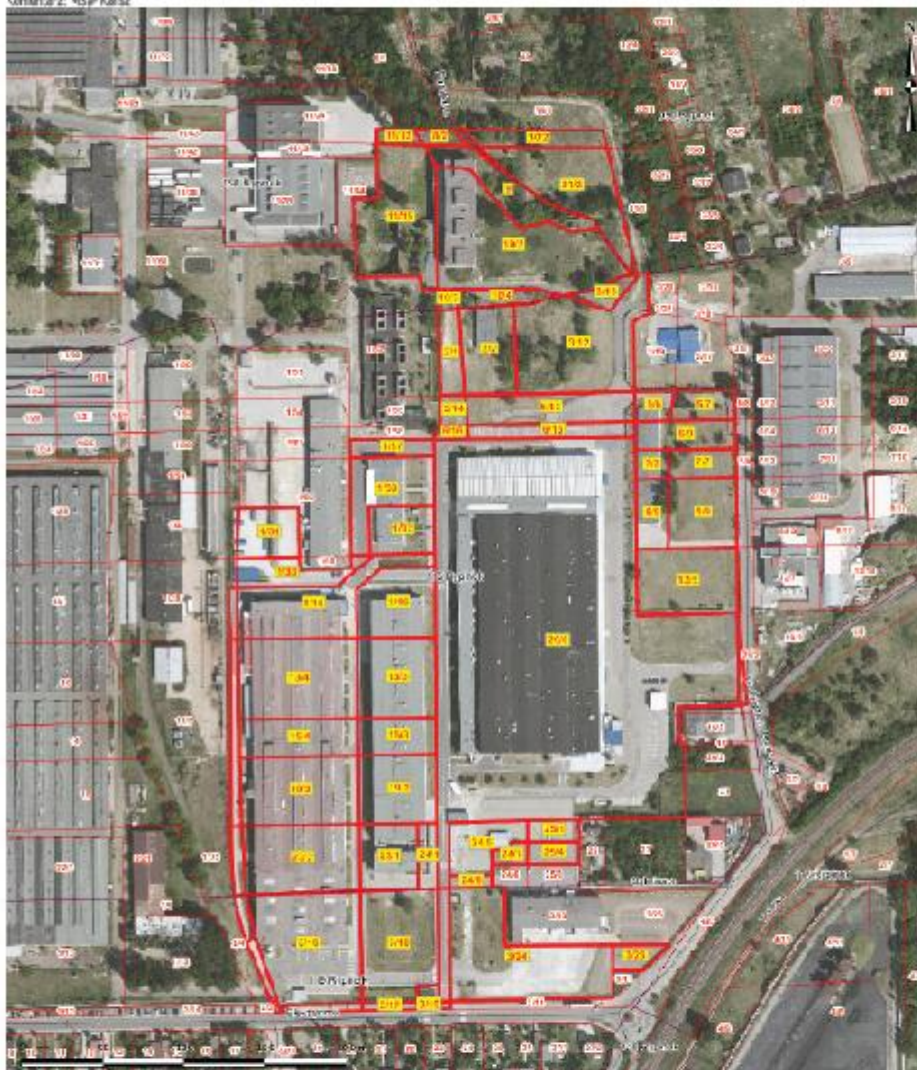
					Sp. z o.o.
20	11/13	091 Rypinek	0,0219	Skarb Państwa	Pratt and Whitney Kalisz Sp. z o.o.
21	4/2	091 Rypinek	0,0103	Pratt and Whitney Kalisz Sp. z o.o.	-
22	10/4	091 Rypinek	0,0564	Skarb Państwa	Pratt and Whitney Kalisz Sp. z o.o.
23	2/2	115 Rypinek	0,1807	Skarb Państwa	Pratt and Whitney Kalisz Sp. z o.o.
24	3/12	115 Rypinek	0,4416	Skarb Państwa	Pratt and Whitney Kalisz Sp. z o.o.
25	5/13	115 Rypinek	0,1892	Skarb Państwa	Pratt and Whitney Kalisz Sp. z o.o.
26	6/15	115 Rypinek	0,0951	Skarb Państwa	Pratt and Whitney Kalisz Sp. z o.o.
27	29/5	115 Rypinek	0,0142	Skarb Państwa	Pratt and Whitney Kalisz Sp. z o.o.
28	29/6	115 Rypinek	3,5051	Skarb Państwa	Pratt and Whitney Kalisz Sp. z o.o.
29	3/21	119 Rypinek	0,0031	Skarb Państwa	Pratt and Whitney Kalisz Sp. z o.o.
30	3/22	119 Rypinek	0,0489	Skarb Państwa	Pratt and Whitney Kalisz Sp. z o.o.
31	24/5	115 Rypinek	0,1211	Skarb Państwa	Pratt and Whitney Kalisz Sp. z o.o.
32	25/1	115 Rypinek	0,0425	Skarb Państwa	Pratt and Whitney Kalisz Sp. z o.o.
33	1/16	115 Rypinek	0,1999	Skarb Państwa	Pratt and Whitney Kalisz Sp. z o.o.
34	13/3	115 Rypinek	0,2417	Skarb Państwa	Pratt and Whitney Kalisz Sp. z o.o.
35	15/3	115 Rypinek	0,1097	Skarb Państwa	Pratt and Whitney Kalisz Sp. z o.o.
36	19/2	115 Rypinek	0,2036	Skarb Państwa	Pratt and Whitney Kalisz Sp. z o.o.
37	23/1	115 Rypinek	0,1474	Skarb Państwa	Pratt and Whitney Kalisz Sp. z o.o.
38	24/1	115 Rypinek	0,0500	Skarb Państwa	Pratt and Whitney Kalisz Sp. z o.o.
39	3/17	119 Rypinek	0,0151	Skarb Państwa	Pratt and Whitney Kalisz Sp. z o.o.
40	3/18	119 Rypinek	0,3179	Skarb Państwa	Pratt and Whitney Kalisz Sp. z o.o.
41	3/19	119 Rypinek	0,0058	Skarb Państwa	Pratt and Whitney Kalisz Sp. z o.o.
42	3/20	119 Rypinek	0,0139	Skarb Państwa	Pratt and Whitney Kalisz Sp. z o.o.
43	1/29	115 Rypinek	0,0154	Skarb Państwa	Pratt and Whitney Kalisz Sp. z o.o.

44	11/4	115 Rypinek	0,0622	Skarb Państwa	Pratt and Whitney Kalisz Sp. z o.o.
45	11/6	115 Rypinek	0,0311	Skarb Państwa	Pratt and Whitney Kalisz Sp. z o.o.
46	2/5	119 Rypinek	0,0016	Skarb Państwa	Pratt and Whitney Kalisz Sp. z o.o.
47	2/6	119 Rypinek	0,0398	Skarb Państwa	Pratt and Whitney Kalisz Sp. z o.o.
48	1/32	115 Rypinek	0,1208	Skarb Państwa	Pratt and Whitney Kalisz Sp. z o.o.
49	1/37	115 Rypinek	0,0550	Skarb Państwa	Pratt and Whitney Kalisz Sp. z o.o.
50	1/39	115 Rypinek	0,1930	Skarb Państwa	Pratt and Whitney Kalisz Sp. z o.o.
51	1/31	115 Rypinek	0,1165	Skarb Państwa	Pratt and Whitney Kalisz Sp. z o.o.
52	1/33	115 Rypinek	0,1033	Skarb Państwa	Pratt and Whitney Kalisz Sp. z o.o.
53	1/35	115 Rypinek	0,0003	Skarb Państwa	Pratt and Whitney Kalisz Sp. z o.o.
54	1/41	115 Rypinek	0,0070	Skarb Państwa	Pratt and Whitney Kalisz Sp. z o.o.
55	10/3	091 Rypinek	0,0153	Skarb Państwa	Pratt and Whitney Kalisz Sp. z o.o.
56	2/1	115 Rypinek	0,0746	Skarb Państwa	Pratt and Whitney Kalisz Sp. z o.o.
57	5/14	115 Rypinek	0,0301	Skarb Państwa	Pratt and Whitney Kalisz Sp. z o.o.
58	6/16	115 Rypinek	0,0165	Skarb Państwa	Pratt and Whitney Kalisz Sp. z o.o.
59	5/6	115 Rypinek	0,0411	Pratt and Whitney Kalisz Sp. z o.o.	-
60	6/9	115 Rypinek	0,1125	Pratt and Whitney Kalisz Sp. z o.o.	-
61	7/3	115 Rypinek	0,0362	Pratt and Whitney Kalisz Sp. z o.o.	-
62	8/5	115 Rypinek	0,0853	Pratt and Whitney Kalisz Sp. z o.o.	-
63	5/7	115 Rypinek	0,0697	Pratt and Whitney Kalisz Sp. z o.o.	-
64	7/7	115 Rypinek	0,0741	Pratt and Whitney Kalisz Sp. z o.o.	-
65	8/9	115 Rypinek	0,1833	Pratt and Whitney Kalisz Sp. z o.o.	-
66	12/5	115 Rypinek	0,2536	Pratt and Whitney Kalisz Sp. z o.o.	-
Łączna powierzchnia nieruchomości będących własnością Skarbu			10,9064		

Państwa pozostających w użytkowaniu wieczystym Pratt and Whitney Kalisz Sp. z o.o.			
Łączna powierzchnia nieruchomości będących własnością Pratt and Whitney Kalisz Sp. z o.o.	0,8661		
OGÓLEM	11.7725		

Tamże: MSiP Kalisz

Kamieniz: MójKamiz



Skala: 1:5000

Współrzędne iedłm: 49° 07' 30.00" N 19° 05' 00.00" E