

PROGRAM FUNKCJONALNO – UŻYTKOWY (PF-U)

NAZWA ZAMÓWIENIA:

Rozbudowa placu Zabaw na Rypinku

ADRES OBIEKTU BUDOWLANEGO :

Działka nr 218 obręb 084 Rypinek przy ul. Chłodnej w Kaliszu.

NAZWY I KODY CPV:

71.32.00.00-7 – Usługi inżynierskie w zakresie projektowania

45.00.00.00-7 – Roboty budowlane

45.11.12.91-4 – Roboty w zakresie zagospodarowania terenu

45.21.21.40-9 – Obiekty rekreacyjne

45.11.27.20-8 – Roboty budowlane w zakresie kształtowania terenów sportowych i rekreacyjnych

ZAMAWIAJĄCY:

Miasto Kalisz, ul. Główny Rynek 20, 62-800 Kalisz

SPIS ZAWARTOŚCI PROGRAMU FUNKCJONALNO-UŻYTKOWEGO

SPIS ZAWARTOŚCI PROGRAMU FUNKCJONALNO-UŻYTKOWEGO	1
I. Część opisowa programu funkcjonalno-użytkowego	2
1. Opis ogólny przedmiotu zamówienia	2
1.1. Charakterystyczne parametry określające wielkość obiektu.....	2
1.2. Aktualne uwarunkowania wykonania przedmiotu zamówienia.....	2
1.3. Ogólne właściwości funkcjonalno-użytkowe	4
1.4. Szczegółowy zakres przedmiotu zamówienia	4
2. Wymagania Zamawiającego w stosunku do przedmiotu zamówienia.....	5
2.1. Wymagania dotyczące dokumentacji projektowej.....	5
2.2. Wymagania dotyczące robót i urządzeń.....	5
2.3. Charakterystyka i wykaz urządzeń	6
2.4. Wymagania dotyczące nawierzchni.....	6
2.5. Wymagania w stosunku do Wykonawcy	7
2.6. Warunki wykonania i odbioru robót budowlanych	7
II. Część informacyjna programu funkcjonalno-użytkowego.....	8

I. Część opisowa programu funkcjonalno-użytkowego

1. Opis ogólny przedmiotu zamówienia

Przedmiotem zamówienia jest zaprojektowanie i wykonanie rozbudowy istniejącego placu zabaw z uwzględnieniem wykonania:

- zestawu zabawowego składającego się łącznie z 3 zjeżdżalni (w tym jednej ślimakowej), drabinek sprawnościowych, domków i wieżyczek, połączonych ze sobą rurą (Zamawiający dopuszcza rozdział poszczególnych elementów na dwa zestawy zabawowe),
- huśtawek krzesełkowych podwójnych dla dzieci większych lub poczwórne dla dzieci większych i dzieci mniejszych (2 szt.);
- gier: kółko i krzyżyk oraz cymbałki (oba urządzenia mogą stanowić część zestawu zabawowego);
- trampoliny o gumowej membranie średnicy min 2m i konstrukcji linowej podpartej na słupach stalowych (1 szt.);
- małej architektury: metalowe kosze na śmieci o pojemności min. 45l, wykonane z blachy ocynkowanej malowanej proszkowo (2 szt.) oraz ławki metalowe z oparciem i podłokietnikami (2 szt.).

Zamierzenie budowlane realizowane będzie w ramach Budżetu Obywatelskiego 2017 z przeznaczeniem dla mieszkańców osiedla Rypinek. Wszelkie wskazania i propozycje rozwiązań zawarte w niniejszym opracowaniu stanowią minimalne wymagania jakościowe i funkcjonalne, które mogą być zmienione poprzez podwyższenie standardu – przez Projektanta w ostatecznych rozwiązaniach projektowych. Przedstawiona koncepcja musi uzyskać akceptację Zamawiającego i Wnioskodawcy zadania. Uzgodnienia nie mogą wymuszać podniesienia standardu określonego niniejszym programem funkcjonalno - użytkowym.

Prace projektowe i roboty budowlane muszą być wykonane zgodnie z wymaganiami obowiązujących polskich przepisów, norm i instrukcji. Nie wyszczególnienie w niniejszych wymaganiach Zamawiającego jakichkolwiek obowiązujących aktów prawnych nie zwalnia Wykonawcy od ich stosowania.

Przyjmując wstępne założenia do projektu należy wziąć pod uwagę istniejące walory terenu (zielen, podłoże) oraz otaczające teren obiekty. Wszelkie elementy istniejącego placu zabaw wraz z elementami małej architektury mają tworzyć całość oraz zaspokajać potrzeby lokalnej społeczności, w tym dzieci o różnym przedziale wiekowym.

1.1.Charakterystyczne parametry określające wielkość obiektu

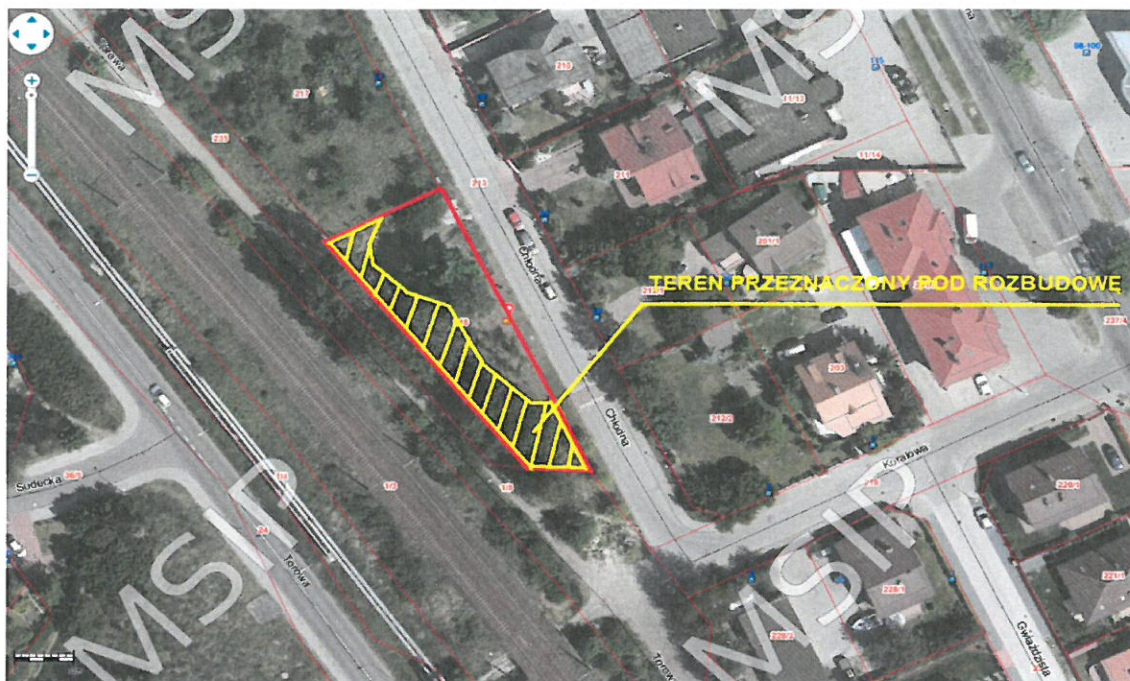
Zadanie obejmuje rozbudowę istniejącego placu zabaw o nowe urządzenia zabawowe. Montaż nowych urządzeń wymagać będzie zwiększenia powierzchni istniejącego placu zabaw o nawierzchni piaskowej o powierzchnię niezbędną do wykonania stref bezpiecznych dla montowanych urządzeń. W ramach zadania należy także wykonać montaż elementów małej architektury.

1.2.Aktualne uwarunkowania wykonania przedmiotu zamówienia

Teren objęty rozbudową istniejącego placu zabaw znajduje się w Kaliszu, przy ul. Chłodnej, na działce nr 282 - obręb 084 Rypinek. Dokładana lokalizacja wskazana została na zamieszczonej poniżej mapie. Na terenie ww. działki funkcjonuje ogrodzony istniejący plac zabaw o nawierzchni piaszczystej. Na pozostałym obszarze występuje nawierzchnia trawiasta i gruntowa.

Pozostała część działki nr 218 pozostawia się do zagospodarowania w trakcie rozbudowy placu zabaw, objętej niniejszym programem użytkowym.

Rys. 1. Plan terenu z lokalizacją planowanej inwestycji



Przedmiotowa działka stanowi własność Miasta Kalisza. Dojazd do terenu inwestycji istniejącym układem komunikacyjnym od ul. Koralowej i Chłodnej.

Poniżej zamieszczone zostały fotografie terenu, przeznaczonego do zagospodarowania.





1.3.Ogólne właściwości funkcjonalno-użytkowe

Zamierzenie polegające na poszerzeniu oferty istniejącego już placu zabaw, służyć ma mieszkańcom osiedla Rypinek, głównie dzieciom w wieku od 3 do 6 lat.

1.4.Szczegółowy zakres przedmiotu zamówienia

Zakres rzeczowy zamówienia obejmuje w szczególności:

- 1) Wykonanie dokumentacji projektowej, w tym:
 - pozyskanie niezbędnych map,
 - przeprowadzenie wizji lokalnej terenu,
 - wykonanie koncepcji rozmieszczenia urządzeń,
 - udział w 2 spotkaniach z wnioskodawcami w związku z faktem, iż przedmiotowe zamówienie realizowane jest w ramach Budżetu Obywatelskiego,
 - uzyskanie akceptacji zaproponowanych rozwiązań projektowych przez Zamawiającego i Wnioskodawcę,
 - uzyskanie wszelkich niezbędnych uzgodnień, opinii w zakresie wynikającym z przepisów,
 - przy sporządzaniu planu Wykonawca winien uwzględnić strefy bezpieczeństwa,
 - opracowanie projektu budowlanego (4 egz.) w oparciu o wybraną przez Zamawiającego propozycję przez osoby posiadające uprawnienia budowlane do projektowania w odpowiedniej specjalności,
 - opracowanie specyfikacji technicznej wykonania i odbioru robót (STWiOR) w 1 egz., zgodnie z rozporządzeniem Ministra Infrastruktury z dnia 2 września 2004r. w sprawie szczegółowego zakresu i formy dokumentacji projektowej, specyfikacji technicznych wykonania i odbioru robót budowlanych oraz programu funkcjonalno – użytkowego (Dz. U. z 2013r. poz. 1129);

- pełnienie nadzoru autorskiego przez Projektanta.

2) Prace związane z dostawą i montażem wraz z robotami towarzyszącymi, wykonywane na podstawie projektu sporządzonego przez Wykonawcę:

- instalacja nowych urządzeń zabawowych i malej architektury zgodnie z wymaganiami Zamawiającego,
- wykonanie nowej nawierzchni bezpiecznej po przeprowadzeniu związanych z tym prac ziemnych,
- przygotowanie dokumentów odbiorowych (atesty, certyfikaty, gwarancje, instrukcja, obsługi urządzeń itp.),
- wykonanie dokumentacji powykonawczej w 2 egz.

2. Wymagania Zamawiającego w stosunku do przedmiotu zamówienia.

2.1. Wymagania dotyczące dokumentacji projektowej.

Dokumentacja projektowa winna być wykonana w stanie kompletnym z punktu widzenia celu, któremu ma służyć oraz zgodnie z obowiązującymi przepisami i normami, w tym:

- Ustawą z dnia 7 lipca 1994 Prawo Budowlane,
- Rozporządzeniem Ministra Infrastruktury z dnia 18 maja 2004r. w sprawie określenia metod i podstaw sporządzania kosztorysu inwestorskiego, obliczania planowanych kosztów prac projektowych oraz planowanych kosztów robót budowlanych określonych w programie funkcjonalno-użytkowym (Dz. U. z dnia 8 czerwca 2004r. poz. 1389),
- Rozporządzeniem Ministra Infrastruktury z dnia 2 września 2004 r. w sprawie szczegółowego zakresu i formy dokumentacji projektowej, specyfikacji technicznej wykonania i odbioru robót budowlanych oraz programu funkcjonalno – użytkowego.

Dokumentacja musi zawierać oświadczenie pisemne, że jest kompletna z punktu widzenia celu, któremu ma służyć, zgodnie z obowiązującymi w tym zakresie przepisami oraz zasadami wiedzy technicznej.

Jeżeli w trakcie realizacji robót zgodnie z opracowaną dokumentacją projektową, zajdzie konieczność wykonania dodatkowej dokumentacji uzupełniającej niezbędnej dla realizacji robót, Wykonawca wykona tę dokumentację na własny koszt.

Na dokumentację projektową składać będzie się:

- projekt budowlany w 4 egz. + wersja elektroniczna w formacie pliku „.pdf”, „.doc” i „.dwg”, zgodnie z rozporządzeniem Ministra Infrastruktury z dnia 2 września 2004 r. w sprawie szczegółowego zakresu i formy dokumentacji projektowej, specyfikacji technicznych wykonania i odbioru robót budowlanych oraz programu funkcjonalno – użytkowego (Dz. U. z 2013 r. poz. 1129) oraz uzgodnieniami z Zamawiającym;
- specyfikacja techniczna wykonania i odbioru robót – 1 egz.

Dokumentacja techniczna powinna określać parametry techniczne i funkcjonalne przyjętych rozwiązań materiałowych, wybranej technologii, urządzeń i wyposażenia. Do opracowania dokumentacji projektowej Zamawiający przekaze dane niezbędne będące w jego posiadaniu.

2.2. Wymagania dotyczące robót i urządzeń

Roboty budowlane wykonane będą zgodnie z przygotowaną przez Wykonawcę i zatwierdzoną przez Zamawiającego dokumentacją projektową. Wykonawca wykonana nasadzenia zieleni w oparciu o przekazaną przez Zamawiającego dokumentację. Ewentualne odpady (np. gruz, korzenie, nadmiar ziemi itp.) Wykonawca zutylizuje na koszt własny. Przed przystąpieniem do prowadzenia robót budowlanych Wykonawca zobowiązany jest do

ustalenia ewentualnych kolizji z uzbrojeniem terenu. Teren prowadzenia robót należy odpowiednio zabezpieczyć i oznakować. Koszty energii i wody ponosi Wykonawca. Po wykonaniu robót Wykonawca uporządkuje teren powierzony oraz teren bezpośrednio przyległy, przywracając go do stanu pierwotnego.

2.3.Charakterystyka i wykaz urządzeń

- 1) Przy projektowaniu i wykonaniu rozbudowy placu zabaw należy uwzględnić i zachować strefy bezpieczeństwa dla poszczególnych urządzeń wg wytycznych producenta oraz rozmieszczać je na nawierzchniach bezpiecznych w taki sposób, by znajdowały się one od siebie oraz innych nawierzchni w odległościach przewidzianych normą.
- 2) Urządzenia muszą być gotowymi elementami systemowymi.
- 3) Wszystkie urządzenia powinny być wykonane z bezpiecznych i trwałych materiałów (odznaczać się wysoką odpornością na uszkodzenia mechaniczne oraz odpornością na warunki atmosferyczne i korozję biologiczną), powinny być zgodne z Polskimi Normami i posiadać certyfikaty bezpieczeństwa wydane przez akredytowane jednostki do spraw certyfikacji, odpowiednie aprobaty techniczne oraz atesty dopuszczające do użytkowania.
- 4) Wszystkie elementy wyposażenia, o które zostanie rozbudowany plac zabaw powinny być, o ile to możliwe związane z gruntem poprzez fundamenty betonowe lub żelbetowe (zgodnie z technologią producenta urządzenia). Fundamenty muszą uwzględniać wymagane aktualną normą gruntową parametry posadowienia.
- 5) Główne elementy konstrukcyjne urządzeń wykonane ze stali ocynkowanej i zabezpieczona antykorozyjnie, malowana dwukrotnie proszkowo.
- 6) Elementy ruchome urządzeń wyposażone w łożyska typu zamkniętego, odporne na zanieczyszczenia.
- 7) Wymagany okres gwarancji min. 3 lata.

Należy uwzględnić montaż niżej wymienionych urządzeń i elementów małej architektury:

1. Huśtawki krzeselkowe podwójne dla dzieci większych lub poczwórne dla dzieci większych i dzieci mniejszych (2 szt.);
2. Gry kółko i krzyżyk oraz cymbałki (oba urządzenia mogą stanowić część zestawu zabawowego);
3. Zestaw zabawowy, składający się z: 3 zjeżdżalni (w tym jednej ślimakowej), drabinek sprawnościowych, domków i wieżyczek, połączonych ze sobą z rurą. Zestaw lub zestawy winny być dostosowane do potrzeb dzieci w przedziale wiekowym od 3 do 6-ciu lat;
4. Trampolina o gumowej membranie średnicy min 2m i konstrukcji linowej podpartej na słupach stalowych (1 szt.);
5. Metalowe kosze na śmieci o pojemności min. 45l, wykonane z blachy ocynkowanej malowanej proszkowo (2 szt.);
6. Ławki metalowe z oparciem i podłokietnikami (2 szt.) mocowane do podłoża podobnie, jak urządzenia zabawowe.

2.4.Wymagania dotyczące nawierzchni

Teren przeznaczony pod montaż urządzeń zabawowych należy oczyścić i wyrównać. Wokół montowanych urządzeń należy wykonać nawierzchnię piaszczystą – piasek płukany.

Konstrukcja nawierzchni powinna zabezpieczać przed skutkami upadku. Nawierzchnia winna zostać wykonana w sposób umożliwiający odpływ wód opadowych tj. z zastosowaniem wymaganych spadków powierzchni. Nawierzchnię należy wykonać na podbudowie.

2.5.Wymagania w stosunku do Wykonawcy

Wszystkie prace muszą być wykonane zgodnie z obowiązującymi przepisami i pod nadzorem osób uprawnionych. Wykonawca ponosi pełną odpowiedzialność za uzyskanie wszelkiego rodzaju uzgodnień i decyzji niezbędnych do wykonania projektu i robót budowlanych. Wykonawca udzieli minimum 3-letniej gwarancji na wykonane roboty i zamontowane urządzenia. Wykonawca będzie zobowiązany umową do przejęcia odpowiedzialności za:

- przekazany teren,
- organizację robót budowlanych,
- zabezpieczenie interesów osób trzecich,
- bezpieczeństwo pracy,
- bezpieczeństwo ruchu drogowego (pieszego i kołowego) związanego z dostawą i montażem materiałów budowlanych i elementów,
- uporządkowanie terenu budowy.

2.6.Warunki wykonania i odbioru robót budowlanych

Zamawiający będzie kontrolował działania Wykonawcy w zakresie jakości użytych wyrobów, fachowości i organizacji robót, zgodnie z obowiązującymi przepisami i wiedzą techniczną.

Wykonawca będzie zobowiązany umową na czas wykonywania zadania do przyjęcia odpowiedzialności od następstw za wyniki działalności w zakresie:

- organizacji robót budowlanych;
- ochrony środowiska;
- warunków bezpieczeństwa pracy;
- warunków bezpieczeństwa ruchu drogowego związanego z budową;
- zabezpieczenia, wyгородzenia i oznakowania placu budowy;

Wyroby budowlane stosowane w trakcie wykonywania robót mają spełniać wymagania polskich przepisów, a Wykonawca będzie posiadał dokumenty potwierdzające, że zostały one wprowadzone do obrotu zgodnie z regulacjami ustawy o wyrobach budowlanych i spełniają wymagane parametry;

Kontroli Zamawiającego będą w szczególności poddane:

- rozwiązania projektowe zawarte w projekcie wykonawczym w aspekcie zgodności z umową i programem funkcjonalno-użytkowym,
- stosowane gotowe wyroby budowlane w odniesieniu do dokumentów potwierdzających ich dopuszczenie do obrotu oraz zgodności parametrów z danym i zawartymi w projektach wykonawczych i specyfikacjach technicznych,
- wyroby budowlane wytworzone na budowie np. beton na okoliczność zgodności ich parametrów z dokumentacją projektową i specyfikacjami technicznymi.

Zamawiający przewiduje ustanowienie inspektora nadzoru nad realizacją umowy w zakresie wynikającym z Prawa Budowlanego.

W trakcie budowy należy zachować i ochraniać znajdujące się na terenie elementy wyposażenia placu zabaw, elementów małej architektury, ogrodzenia oraz otaczającej teren inwestycji infrastruktury.


II. Część informacyjna programu funkcjonalno-użytkowego

Zamawiający oświadcza, że posiada pełne prawo do placu budowy, na którym realizowana będzie inwestycja. Zadanie realizowane będzie w oparciu o zgłoszenie robót nie wymagających uzyskania pozwolenia na budowę, dokonane przez zamawiającego w oparciu o dokumenty przekazane przez Wykonawcę. Wykonawca rozpocznie roboty zgodnie z przepisami zawartymi w ustawie Prawo Budowlane.

Przepisy prawne i normy związane z projektowaniem i wykonaniem zamierzenia budowlanego:

- Ustawa z dnia 29 stycznia 2004 r. prawo zamówień publicznych (Dz. U. z 2015 r. poz. 2164 z późn.zm.);
- Rozporządzenie Ministra Infrastruktury z dnia 2 września 2004 r. w sprawie szczegółowego zakresu i formy dokumentacji projektowej, specyfikacji technicznej wykonania i odbioru robót budowlanych oraz programu funkcjonalno-użytkowego (Dz.U. z 2004 r., nr 202 poz. 2072 z późn. zm.);
- Rozporządzenie Ministra Infrastruktury z dnia 18 maja 2004 w sprawie określenia metod i podstaw sporządzenia kosztorysu inwestorskiego, obliczania planowanych prac projektowych oraz planowanych kosztów robót budowlanych określonych w programie - funkcjonalno użytkowym (Dz.U. z 2004 r. , nr 230 poz. 1389);
- Ustawa z dnia 7 lipca 1994 r. prawo budowlane (DZ.U. z 2006 r. , nr156 poz. 1118 z późn. zm.);
- Ustawa z dnia 16 kwietnia 2004 r. o wyrobach budowlanych (DZ.U. z2007 r. , nr 92 poz. 881.);
- Ustawa z dnia 27 kwietnia 2001 r. prawo ochrony środowiska (DZ.U. z2008 r. , nr 25 poz. 150 z późn. zm.);
- Ustawa z dnia 30 sierpnia 2002 r. o systemie zgodności (DZ.U. z 2002r. , nr 166 poz. 1360);
- Rozporządzenie Ministra Transportu i Budownictwa z dnia 28 kwietnia2006 w sprawie samodzielnych funkcji technicznych w budownictwie (Dz.U. z 2006 r. , nr 83 poz. 578 z późn. zm.);
- Rozporządzenie Ministra Infrastruktury z dnia 15 stycznia 2002 w sprawie aprobat i kryteriów technicznych oraz jednostkowego stosowania wyrobów budowlanych (DZ.U. z 2002 r., nr 8 poz. 71);
- Rozporządzenie Ministra Spraw wewnętrznych i Administracji z dnia31 lipca 1998r. w sprawie systemów oceny zgodności, wzoru deklaracji oraz sposobu znakowania wyrobów budowlanych dopuszczonych do obrotu i powszechnego stosowania w budownictwie (Dz.U. z 1998 r. , nr 113 poz. 728);

- Rozporządzenie Ministra Rozwoju Regionalnego i Budownictwa z dnia 3 kwietnia 2002 w sprawie wprowadzenia obowiązku stosowania niektórych Polskich Norm dla budownictwa (Dz.U. z 2001 r., nr 38 poz. 456 z późn. zm);
- Ustawę z dnia 27 marca 2003 r. o planowaniu i zagospodarowaniu przestrzennym (Dz.U. z 12.05.2003r., nr 80 poz. 717 z późn. zm.);
- Ustawę z dnia 13 kwietnia 2007 r. o zapobieganiu szkodom w środowisku i ich naprawie (Dz.U. z 2007 r., nr 75 poz. 493);
- Ustawę z dnia 17 maja 1989 r. prawo geodezyjne i kartograficzne (Dz.U. z 1995r., nr 25 poz. 133.);
- Rozporządzenie Ministra Gospodarki Przestrzennej i Budownictwa z dnia 21 lutego 1995 w sprawie rodzaju i zakresu opracowań geodezyjno-kartograficznych oraz czynności geodezyjnych obowiązujących w budownictwie (Dz.U. z 1995 r., nr 25 poz. 133);
- Warunki techniczne wykonywania i odbioru robót budowlano – montażowych;
- Wszystkie pozostałe przepisy i Normy Polskie, mające wpływ na kompletność i prawidłowość wykonania zadania oraz docelowe bezpieczeństwo użytkowania wraz z trwałością i ekonomiką rozwiązań technicznych.

Naczelnik Wydziału
Rozbudowy Miasta i Inwestycji

mgr inż. Dagmara Pokorska

PODINSPEKTOR

mgr inż. Arleta Feler